



รายงานสถานการณ์ศัตรูข้าว
วันที่ ๒๐ กันยายน ๒๕๖๖
กลุ่มพยากรณ์และเตือนการระบาดของศัตรูพืช
กองส่งเสริมการอารักขาพืชและจัดการดินปุ๋ย
โทร. ๐ ๒๙๕๕ ๑๕๑๔ โทรสาร ๐ ๒๙๕๕ ๑๖๒๖
E-mail: doae.pmd2566@gmail.com



สถานการณ์การระบาดของศัตรูพืชที่สำคัญ

ศัตรูข้าว

๑. สถานการณ์การปลูกข้าว

พื้นที่ปลูกข้าวทั้งหมด ๗๕ จังหวัด มีพื้นที่ยืนต้น ๕๔,๑๔๗,๒๕๖.๓๘ ไร่

๒. สถานการณ์การระบาดของศัตรูข้าวที่สำคัญ

๒.๑ หนอนกอข้าว พื้นที่ระบาด ๓ จังหวัด ได้แก่ จังหวัดมหาสารคาม สงขลา และจังหวัดนครราชสีมา รวมจำนวน ๕.๕๐ ไร่ คิดเป็นร้อยละ ๐.๐๐๐๑ ของพื้นที่ปลูก พื้นที่ระบาดเพิ่มขึ้น ๒.๒๕ ไร่ (สัปดาห์ที่ผ่านมา ๓.๒๕ ไร่)

๑) ข้าวอายุ ๔๐ - ๖๐ วัน จำนวน ๒.๐๐ ไร่

๒) ข้าวอายุมากกว่า ๖๐ วัน จำนวน ๓.๕๐ ไร่

๒.๒ เพลี้ยไฟ พบการระบาดในข้าวอายุ ๔๐ - ๖๐ วัน พื้นที่ระบาดจังหวัดสุรินทร์ รวมจำนวน ๑๐.๐๐ ไร่ คิดเป็นร้อยละ ๐.๐๐๐๑ ของพื้นที่ปลูก พื้นที่ระบาดคงที่ (สัปดาห์ที่ผ่านมา ๑๐.๐๐ ไร่)

๒.๓ เพลี้ยกระโดดสีน้ำตาล พื้นที่ระบาด ๔ จังหวัด ได้แก่ จังหวัดฉะเชิงเทรา กาญจนบุรี สงขลา และจังหวัดนครราชสีมา รวมจำนวน ๙๓๕.๕๐ ไร่ คิดเป็นร้อยละ ๐.๐๐๑๗ ของพื้นที่ปลูก พื้นที่ระบาดลดลง ๑,๘๕๘.๐๐ ไร่ (สัปดาห์ที่ผ่านมา ๒,๗๙๓.๕๐ ไร่)

๑) ข้าวอายุ ๔๐ - ๖๐ วัน จำนวน ๑๔๐.๕๐ ไร่

๒) ข้าวอายุมากกว่า ๖๐ วัน จำนวน ๗๙๕.๐๐ ไร่

๒.๔ เพลี้ยกระโดดหลังขาว พื้นที่ระบาด ๒ จังหวัด ได้แก่ จังหวัดเชียงใหม่ และจังหวัดน่าน รวมจำนวน ๑๓๖.๕๐ ไร่ คิดเป็นร้อยละ ๐.๐๐๐๓ ของพื้นที่ปลูก พื้นที่ระบาดเพิ่มขึ้น ๕๘.๕๐ ไร่ (สัปดาห์ที่ผ่านมา ๗๘.๐๐ ไร่)

๑) ข้าวอายุน้อยกว่า ๔๐ วัน จำนวน ๗๘.๐๐ ไร่

๒) ข้าวอายุ ๔๐ - ๖๐ วัน จำนวน ๕๘.๕๐ ไร่

๒.๕ แมลงดำหนาม พบการระบาดในพื้นที่จังหวัดสุพรรณบุรี รวมจำนวน ๗๐.๐๐ ไร่ คิดเป็นร้อยละ ๐.๐๐๐๑ ของพื้นที่ปลูก พื้นที่ระบาดลดลง ๑๓๐.๐๐ ไร่ (สัปดาห์ที่ผ่านมา ๒๐๐.๐๐ ไร่)

๑) ข้าวอายุน้อยกว่า ๔๐ วัน จำนวน ๑๕.๐๐ ไร่

๒) ข้าวอายุ ๔๐ - ๖๐ วัน จำนวน ๕๕.๐๐ ไร่

๒.๖ โรคไหม้ข้าว พื้นที่ระบาด ๑๕ จังหวัด ได้แก่ จังหวัดเพชรบูรณ์ นครราชสีมา พะเยา กาฬสินธุ์ ขอนแก่น บุรีรัมย์ น่าน สกลนคร มหาสารคาม ตาก ลำพูน จันทบุรี มุกดาหาร สุรินทร์ และจังหวัดอุบลราชธานี รวมจำนวน ๖,๐๑๒.๕๐ ไร่ คิดเป็นร้อยละ ๐.๐๑๑๑ ของพื้นที่ปลูก พื้นที่ระบาดเพิ่มขึ้น ๑,๑๒๗.๕๐ ไร่ (สัปดาห์ที่ผ่านมา ๔,๘๘๕.๐๐ ไร่)

๑) ข้าวอายุน้อยกว่า ๔๐ วัน จำนวน ๑๑๕.๐๐ ไร่

๒) ข้าวอายุ ๔๐ - ๖๐ วัน จำนวน ๒,๒๕๕.๐๐ ไร่

๓) ข้าวอายุมากกว่า ๖๐ วัน จำนวน ๓,๖๔๒.๕๐ ไร่

๒.๗ โรคใบจุดสีน้ำตาล พื้นที่ระบาด ๒ จังหวัด ได้แก่ จังหวัดสงขลา และจังหวัดสกลนคร รวมจำนวน ๓๑.๐๐ ไร่ คิดเป็นร้อยละ ๐.๐๐๐๑ ของพื้นที่ปลูก พื้นที่ระบาดลดลง ๑๐๐.๗๕ ไร่ (สัปดาห์ที่ผ่านมา ๑๓๑.๗๕ ไร่)

๑) ข้าวอายุน้อยกว่า ๔๐ วัน จำนวน ๑.๐๐ ไร่

๒) ข้าวอายุมากกว่า ๖๐ วัน จำนวน ๓๐.๐๐ ไร่

๓. การดำเนินงานในพื้นที่ระบาด

๓.๑ การควบคุมหนอกอข้าว

สำนักงานเกษตรจังหวัด และสำนักงานเกษตรอำเภอในพื้นที่ที่พบการระบาด ลงพื้นที่ตรวจสอบและติดตามเฝ้าระวังสถานการณ์การระบาดของหนอกอข้าว พร้อมให้ความรู้แก่เกษตรกรแนะนำวิธีการป้องกันกำจัดโดยการไถน้ำท่วมและไถดินเพื่อทำลายหนอนและดักแด้ของหนอกอข้าวที่อยู่ตามตอซัง หรือปลูกพืชอื่นเพื่อตัดวงจรชีวิตของหนอกอข้าวปลูกพืชหมุนเวียน หากพบการระบาดรุนแรงให้ใช้สารเคมีป้องกันกำจัด ตามคำแนะนำของกรมวิชาการเกษตร และกรมการข้าว

๓.๒ การควบคุมเพลี้ยไฟ

สำนักงานเกษตรจังหวัด และสำนักงานเกษตรอำเภอในพื้นที่ที่พบการระบาด ลงพื้นที่ตรวจสอบการระบาดของเพลี้ยไฟ พร้อมให้คำแนะนำเกษตรกรในการป้องกันกำจัด โดยการดูแลแปลงข้าวระยะกล้าหรือหลังหว่าน ๗ วันอย่าให้ขาดน้ำ หรือไถน้ำท่วมยอดข้าวทิ้งไว้ ๑ - ๒ วัน เมื่อตรวจพบเพลี้ยไฟตัวเต็มวัย ๑ - ๓ ตัวต่อต้นในข้าวอายุ ๖ - ๗ วันหลังหว่าน หากพบการระบาดรุนแรงให้ใช้สารเคมีป้องกันกำจัด ตามคำแนะนำของกรมวิชาการเกษตร และกรมการข้าว

๓.๓ การควบคุมเพลี้ยกระโดดสีน้ำตาล

สำนักงานเกษตรจังหวัดและสำนักงานเกษตรอำเภอร่วมมือกับศูนย์วิจัยข้าว ลงพื้นที่ตรวจสอบและให้ความรู้แก่เกษตรกรในพื้นที่ที่พบการระบาด แนะนำเกษตรกรหมั่นสำรวจและติดตามสถานการณ์ศัตรูพืชในแปลง พร้อมให้คำแนะนำวิธีการใช้และวิธีการผลิตขยายเชื้อราบีเวอร์เรีย เพื่อนำไปใช้ในพื้นที่ที่พบการระบาดของเพลี้ยกระโดดสีน้ำตาล แนะนำให้เกษตรกรปลูกข้าวพันธุ์ค่อนข้างต้านทานเพลี้ยกระโดดสีน้ำตาล เช่น สุพรรณบุรี ๑ สุพรรณบุรี ๒ สุพรรณบุรี ๙๐ สุพรรณบุรี ๖๐ ปทุมธานี ๑ เป็นต้น และควบคุมน้ำในแปลงนาให้พอดีเปียกหรือมีน้ำเรี่ยผิวดินนาน ๗ - ๑๐ วัน แล้วปล่อยซังทิ้งไว้ให้แห้งเองสลัดกันไป จะช่วยลดการระบาดของเพลี้ยกระโดดสีน้ำตาล หากพบการระบาดรุนแรงให้ใช้สารเคมีป้องกันกำจัด ตามคำแนะนำของกรมวิชาการเกษตร และกรมการข้าว

๓.๔ การควบคุมเพลี้ยกระโดดหลังขาว

สำนักงานเกษตรจังหวัดแต่ละสำนักงานเกษตรอำเภอ ร่วมกับศูนย์วิจัยข้าว และหน่วยงานราชการในพื้นที่ ลงพื้นที่สำรวจติดตามสถานการณ์การระบาดของเพลี้ยกระโดดหลังขาว พร้อมให้คำแนะนำแก่เกษตรกรในการใช้สารเคมีป้องกันกำจัดเพลี้ยกระโดดหลังขาว แนะนำเกษตรกรในการจัดการกับสภาพแวดล้อมในแปลงปลูกข้าวเพื่อเป็นการลดที่อยู่อาศัยของเพลี้ยกระโดดหลังขาว หากพบการระบาดรุนแรงให้ใช้สารเคมีป้องกันกำจัด ตามคำแนะนำของกรมวิชาการเกษตร และกรมการข้าว

๓.๕ การควบคุมแมลงตำหนาม

สำนักงานเกษตรจังหวัด และสำนักงานเกษตรอำเภอในพื้นที่ที่พบการระบาด ลงพื้นที่ตรวจสอบและติดตามเฝ้าระวังสถานการณ์การระบาดของแมลงตำหนาม พร้อมให้ความรู้แก่เกษตรกรแนะนำวิธีการป้องกันกำจัดโดยการปลูกข้าวถี่ให้มีใบข้าวหนาแน่น สามารถทนต่อการทำลายของแมลงได้ หรือไม่ใช้ปุ๋ยไนโตรเจนมากเกินไป หากพบการระบาดรุนแรงให้ใช้สารเคมีป้องกันกำจัด ตามคำแนะนำของกรมวิชาการเกษตรและกรมการข้าว

๓.๖ การควบคุมโรคไหม้ข้าว

๓.๕.๑ สำนักงานเกษตรจังหวัด และสำนักงานเกษตรอำเภอในพื้นที่ที่พบการระบาด ลงพื้นที่สำรวจติดตามและเฝ้าระวังสถานการณ์การระบาดของโรคไหม้ข้าว พร้อมให้คำแนะนำการป้องกันกำจัดโรคไหม้ข้าวแก่เกษตรกรด้วยวิธีผสมผสานพร้อมทั้งแนะนำวิธีการผลิตขยายเชื้อราไตรโคเดอร์มาแก่เกษตรกร โดยได้รับการสนับสนุนหัวเชื้อไตรโคเดอร์มาจากศูนย์ส่งเสริมเทคโนโลยีการเกษตรด้านอารักขาพืชในพื้นที่และประชาสัมพันธ์แจ้งเตือนเกษตรกรให้หมั่นสำรวจติดตามและเฝ้าระวังการระบาดของโรคไหม้ข้าวในพื้นที่แปลงปลูกของตนเองอย่างสม่ำเสมอ หากพบการระบาดให้รีบทำการป้องกันกำจัดโดยทันที

๓.๕.๒ ศูนย์ส่งเสริมเทคโนโลยีการเกษตรด้านอารักขาพืช สนับสนุนหัวเชื้อไตรโคเดอร์มาให้แก่เกษตรกรกลุ่มเป้าหมายที่มีความต้องการที่จะผลิตและขยายเพื่อใช้ในในพื้นที่ที่พบการระบาด ในพื้นที่จังหวัดที่รับผิดชอบ

๓.๗ การควบคุมโรคใบจุดสีน้ำตาล

สำนักงานเกษตรจังหวัด และสำนักงานเกษตรอำเภอในพื้นที่ที่พบการระบาด ลงพื้นที่ตรวจสอบและติดตามเฝ้าระวังสถานการณ์การระบาดของโรคใบจุดสีน้ำตาล พร้อมให้ความรู้แก่เกษตรกรแนะนำวิธีการป้องกันกำจัดโดยการกำจัดวัชพืชในนา ทำแปลงให้สะอาด และใส่ปุ๋ย ในอัตราที่เหมาะสม ปรับปรุงดินโดยการไถกลบฟาง หรือเพิ่มความอุดมสมบูรณ์ดินโดยการปลูกพืชปุ๋ยสด หรือปลูก พืชหมุนเวียนเพื่อช่วยลดความรุนแรงของโรค หากพบการระบาดรุนแรงให้ใช้สารเคมีป้องกันกำจัด ตามคำแนะนำของกรมวิชาการเกษตรและกรมการข้าว

๔. คำแนะนำและการป้องกันกำจัดศัตรูพืชที่พบการระบาด

ศัตรูพืช	การป้องกันกำจัด
1. หนอนกอข้าว	<ol style="list-style-type: none">1. เผาตอซังหลังการเก็บเกี่ยว ใช้น้ำท่วมและไถดินเพื่อทำลายหนอนและดักแด้ของหนอนกอข้าวที่อยู่ตามตอซัง2. ปลูกพืชอื่นเพื่อตัดวงจรชีวิตของหนอนกอข้าว ปลูกพืชหมุนเวียน3. ไม่ควรใส่ปุ๋ยไนโตรเจนมากเกินไป ทำให้ใบข้าวงามหนอนกอชอบวางไข่4. ใช้แสงไฟล่อตัวเต็มวัยและทำลาย เมื่อมีการระบาดรุนแรง5. ไม่ใช้สารฆ่าแมลงชนิดเม็ดในนาข้าว เพื่อช่วยให้ศัตรูธรรมชาติพวกแตนเบียนไข่ และแตนเบียนหนอนของหนอนกอข้าว สามารถควบคุมประชากรหนอนกอข้าวได้อย่างมีประสิทธิภาพ6. เมื่อพบอาการข้าวยอดเหี่ยวในระยะข้าวอายุ 3 - 4 สัปดาห์หลังหว่าน/ปักดำในระดับ 10 - 15 เปอร์เซ็นต์ ให้ใช้สารชนิดพ่นน้ำ เช่น คาร์โบซัลแฟน 20% อีซี อัตรา 80 มิลลิลิตร ต่อน้ำ 20 ลิตร พ่นให้ทั่วแปลงเพียงครั้งเดียว
2. เพลี้ยไฟ (rice thrips) ชื่อวิทยาศาสตร์ : <i>Stenchaetothrips biformis</i> (Bagnall)	<ol style="list-style-type: none">1. หมั่นสำรวจแปลงนาอย่างสม่ำเสมอ2. กำจัดวัชพืชในนาข้าว คันทนาและรอบๆแปลง3. ดูแลแปลงข้าวระยะกล้าหรือหลังหว่าน 7 วัน อย่าให้ขาดน้ำ4. ใช้น้ำท่วมยอดข้าวทิ้งไว้ 1-2 วัน เมื่อตรวจพบเพลี้ยไฟตัวเต็มวัย 1-3 ตัวต่อต้นในข้าว อายุ 6-7 วันหลังหว่าน ใช้ปุ๋ยยูเรีย อัตรา 10 กิโลกรัมต่อไร่ หว่านเมื่อข้าวอายุ 10 วัน เพื่อเร่งการเจริญเติบโตของต้นข้าว5. ใช้สารฆ่าแมลง มาลาไทออน 83% EC อัตรา 20 มิลลิลิตรต่อน้ำ 20 ลิตร หรือคาร์บาริล 85% WP อัตรา 20 กรัมต่อน้ำ 20 ลิตร พ่นเมื่อพบใบข้าวมีหนอนมากกว่า 50 เปอร์เซ็นต์ ในระยะข้าวอายุ 10-15 วันหลังหว่าน
3. เพลี้ยกระโดดสีน้ำตาล ชื่อวิทยาศาสตร์ : <i>Nilaparvata lugens</i>	<ol style="list-style-type: none">1. อนุรักษ์ศัตรูธรรมชาติเพื่อใช้ควบคุมการระบาด เช่น มวนเขียวจุดไข่ แมงมุมสุนัขป่า เป็นต้น2. ไม่ใช้ปุ๋ยไนโตรเจนในปริมาณที่มากเกินไป เพราะจะทำให้ต้นข้าวอวบเหมาะแก่การเข้าทำลาย3. ควบคุมระดับน้ำในนาข้าว โดยการระบายน้ำออกเป็นครั้งคราวแบบเปียกสลับแห้ง4. เมื่อตรวจพบสัดส่วนของเพลี้ยกระโดดสีน้ำตาลตัวเต็มวัยต่อมวนเขียวจุดไข่ ระหว่าง 6 :1- 8 :1 หรือตัวอ่อนวัยที่ 1-2 เมื่อข้าวอายุ 30-45 วัน จำนวนมากกว่า 10 ตัวต่อต้น ให้ใช้สารกำจัดแมลง<ul style="list-style-type: none">- บuprofezin (Buprofezin) 10% WP อัตรา 25 กรัม- etofenprox (Etofenprox) 10% EC อัตรา 20 มิลลิลิตร- บuprofezin/ไอโซพโรคาร์บ (Buprofezin /Isoprocarb) 5%/20% WP อัตรา 50 กรัมโดยเลือกใช้สารชนิดใดชนิดหนึ่งผสมน้ำ 20 ลิตร พ่น ทุก 7 วัน และให้สลักกลุ่มสาร

ศัตรูพืช	การป้องกันกำจัด
	<p>5. เมื่อพบเพลี้ยกระโดดสีน้ำตาลส่วนใหญ่เป็นตัวเต็มวัย จำนวนมากกว่า 1 ตัวต่อ 1 ต้น และไม่พบหรือพบมวนเขียวคุดไข่น้อยมาก ให้ใช้สาร</p> <ul style="list-style-type: none"> - อีโทเฟนพรอกซ์ (Etofenprox) 10% EC อัตรา 20 มิลลิลิตร - คาร์โบซัลแฟน (Carbosulfan) 20% EC อัตรา 110 มิลลิลิตร - ไอโซไพโรคาร์บ (Isoprocarb) 50% WP อัตรา 60 กรัม - ฟีนอบูคาร์บ (Fenobucarb) 50% EC อัตรา 60 มิลลิลิตร <p>โดยเลือกใช้สารชนิดใดชนิดหนึ่งผสมน้ำ 20 ลิตร พ่น ทุก 7 วัน และให้สลักกลุ่มสาร</p> <p>6. ในระยะข้าว ต้งท้องถึงออกรวง เมื่อพบเพลี้ยกระโดดสีน้ำตาล 10 ตัวต่อกอ หรือ 1 ตัวต่อ 1 ต้น และพบมวนเขียวคุดไข่น้อยมากให้ใช้สาร</p> <ul style="list-style-type: none"> - ไทอะมิโทแฆม (Thiamethoxam) 25% WP อัตรา 2 กรัม - ไดโนทีฟูเรน (Dinotefuran) 10% WP อัตรา 15 กรัม - โคลไทอะนินิดิน (Clothianidin) 16% SG อัตรา 6-9 กรัม - อีทิไพโรล (Ethiprole) 10% SC อัตรา 40 มิลลิลิตร - คาร์โบซัลแฟน (Carbosulfan) 20% EC อัตรา 110 มิลลิลิตร <p>โดยเลือกใช้สารชนิดใดชนิดหนึ่งผสมน้ำ 20 ลิตร และให้สลักกลุ่มสาร</p>
<p>4. เพลี้ยกระโดดหลังขาว</p> <p>ชื่อวิทยาศาสตร์ :</p> <p><i>Sogatella furcifera</i></p> <p>Horvath</p>	<p>1. ปลุกข้าวพันธุ์ต้านทาน เช่น สุพรรณบุรี 60 ชัยนาท 1 สุพรรณบุรี 1 กข31 และชุมแพ 60 โดยปลุกสลักกันอย่างน้อย 2 พันธุ์ เพื่อป้องกันไม่ให้เพลี้ยกระโดดหลังขาวปรับตัวทำลายข้าวพันธุ์ต้านทานได้ เร็ว หรือถ้าปลุกข้าวพันธุ์เดียว ไม่ควรปลูกติดต่อกันเกิน 4 ฤดูปลูก</p> <p>2. เมื่อตรวจพบเพลี้ยกระโดดหลังขาวมากกว่า 1 ตัวต่อต้นให้เข่น้ำออกจากแปลงนา และปฏิบัติเช่นเดียวกับเพลี้ยกระโดดสีน้ำตาล</p>
<p>5. แมลงดำหนาม</p> <p>ชื่อวิทยาศาสตร์ :</p> <p><i>Diuraphis armigera</i></p> <p>(Olivier)</p>	<p>1.หมั่นสำรวจแปลงอย่างสม่ำเสมอ</p> <p>2. กำจัดวัชพืชบริเวณแปลงนา เนื่องจากวัชพืชบางชนิดเป็นพืชอาศัยของแมลงดำหนามข้าว</p> <p>3. ไม่ใช้ปุ๋ยไนโตรเจนมากเกินไป</p> <p>4. อนุรักษ์ศัตรูธรรมชาติ ได้แก่ แตนเบียนไข่ <i>Trichogramma</i> spp. แตนเบียนหนอน <i>Bracon</i> spp.</p> <p>5. หากพบจำนวนตัวเต็มวัยของแมลงดำหนามข้าว มากกว่า 2 ตัวต่อกอหรือกลุ่มข้าว ควรใช้สารป้องกันกำจัดแมลง ได้แก่</p> <ul style="list-style-type: none"> - ฟิโพรนิล (fipronil) 5% W/V SC - โคลไทอะนินิดิน (Clothianidin) 16% SG <p>โดยเลือกใช้สารชนิดใดชนิดหนึ่งอัตราตามคำแนะนำของฉลาก</p>
<p>6. โรคไหม้ข้าว</p> <p>เชื้อสาเหตุ : เชื้อรา</p> <p><i>Pyricularia oryzae</i></p>	<p>1. สำรวจแปลงนาอย่างสม่ำเสมอ</p> <p>2. ถ้าพบอาการของโรคไหม้ข้าวแนะนำให้ใช้ชีวภัณฑ์ ดังนี้</p> <ul style="list-style-type: none"> - ฟันเชื้อบีเอส (บาซิลลัส ซับทีลิส) อัตราตามคำแนะนำในฉลาก - ฟันเชื้อราไตรโคเดอร์มา อัตรา 1 กิโลกรัมต่อน้ำ 200 ลิตร <p>3. ถ้ามีความจำเป็นใช้สารเคมี แนะนำให้พ่นเฉพาะบริเวณที่พบการระบาดเพื่อควบคุมไม่ให้เชื้อราแพร่กระจายขยายเป็นวงกว้างออกไป สารเคมีที่แนะนำมี ดังนี้</p>

ศัตรูพืช	การป้องกันกำจัด
	<ul style="list-style-type: none"> - อิติเฟนฟอส (Edifenphos) 50% EC อัตรา 20 - 25 มิลลิลิตร - บลาสติซิดีน - เอส (Blasticidin-s) 2% EC อัตรา 20- 25 มิลลิลิตร - ไตรไซคราโซล (Tricyclazole) 75% WP อัตรา 10- 16 กรัม <p>โดยเลือกใช้สารชนิดใดชนิดหนึ่งผสมน้ำ 20 ลิตร และให้สลักกลุ่มสารเพื่อป้องกันเชื้อราสร้างความต้านทาน</p>
<p>7. โรคใบจุดสีน้ำตาล</p> <p>เชื้อสาเหตุ : เชื้อรา</p> <p><i>Helminthosporium oryzae</i> Breda de Haan.</p> <p>(<i>Bipolaris oryzae</i> (Brada de Haan) Shoemaker)</p>	<ol style="list-style-type: none"> 1) ปรับปรุงดินโดยการไถกลบฟาง หรือเพิ่มความอุดมสมบูรณ์ดินโดยการปลูกพืชปุ๋ยสด หรือปลูก พืชหมุนเวียนเพื่อช่วยลดความรุนแรงของโรค 2) คลุกเมล็ดพันธุ์ก่อนปลูกด้วยสารป้องกันกำจัดเชื้อ รา เช่น แมนโคเซ็บ หรือ คาร์เบนดาซิม+ แมนโคเซ็บ อัตรา 3 กรัมต่อเมล็ด 1 กิโลกรัม 3) ใส่ปุ๋ยโปแตสเซียมคลอไรด์ (0-0-60) อัตรา 5-10 กิโลกรัมต่อไร่ ช่วยให้ข้าวเป็นโรคน้อยลง 4) กำจัดวัชพืชในนา ทำแปลงให้สะอาด และใส่ปุ๋ย ในอัตราที่เหมาะสม 5) ถ้าพบอาการของโรคใบจุดสีน้ำตาลรุนแรงทั่วไป 10 เปอร์เซ็นต์ของพื้นที่ใบ ในระยะข้าวแตกกอหรือในระยะที่ต้นข้าวตั้งท้องใกล้ออกรวง เมื่อพบ อาการใบจุดสีน้ำตาลที่ใบธงในสภาพฝนตกต่อเนื่อง อาจทำให้เกิดโรคเมล็ดต่าง ควรพ่นด้วย สารป้องกันกำจัดเชื้อรา เช่น <ul style="list-style-type: none"> - อิติเฟนฟอส (Edifenphos) 50% EC - คาร์เบนดาซิม (carbendazim) 50% SC - แมนโคเซ็บ (mancozeb) 80% WP - คาร์เบนดาซิม(carbendazim) + แมนโคเซ็บ (mancozeb) <p>โดยเลือกใช้สารชนิดใดชนิดหนึ่งพ่นตามอัตราคำแนะนำของฉลาก</p>

๕. การคาดการณ์ศัตรูพืช ในช่วงระหว่างวันที่ ๒๕ กันยายน – ๑ ตุลาคม ๒๕๖๖

ภาคกลาง และภาคตะวันออก ระวัง เพลี้ยกระโดดสีน้ำตาล หนอนกอข้าว แมลงดำหนามข้าว โรคขอบใบแห้ง โรคใบจุดสีน้ำตาล และโรคไหม้ข้าว

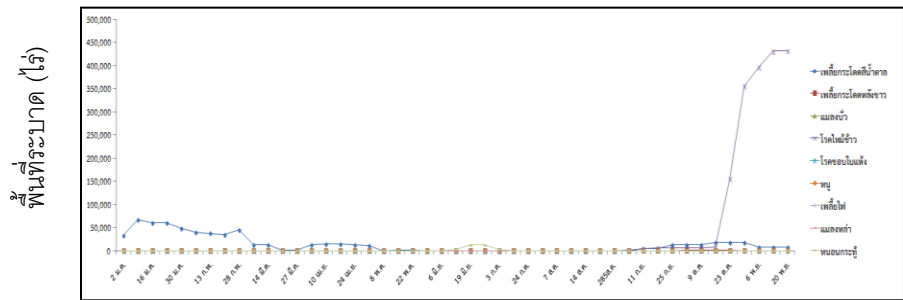
ภาคเหนือ ระวัง เพลี้ยกระโดดสีน้ำตาล เพลี้ยกระโดดหลังขาว แมลงสิง โรคขอบใบแห้ง และโรคไหม้ข้าว

ภาคใต้ ระวัง แมลงสิง หนอนกอข้าว หนอนห่อใบข้าว และโรคไหม้ข้าว

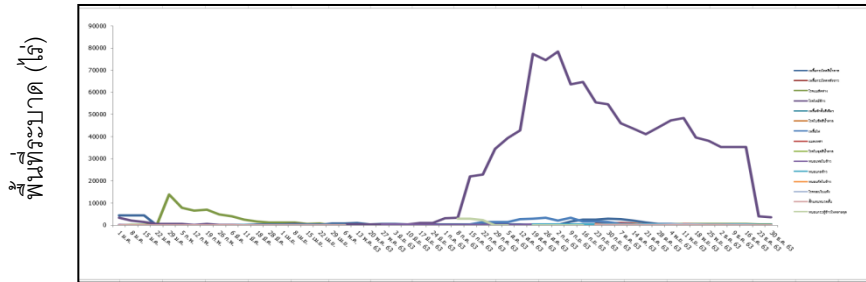
ภาคตะวันออกเฉียงเหนือ ระวัง หนอนกอข้าว เพลี้ยกระโดดสีน้ำตาล เพลี้ยกระโดดหลังขาว หอยเชอรี่ โรคขอบใบแห้ง โรคใบจุดสีน้ำตาล และโรคไหม้ข้าว

ภาคตะวันตก ระวัง เพลี้ยกระโดดสีน้ำตาล หนอนห่อใบข้าว หอยเชอรี่ และโรคไหม้ข้าว

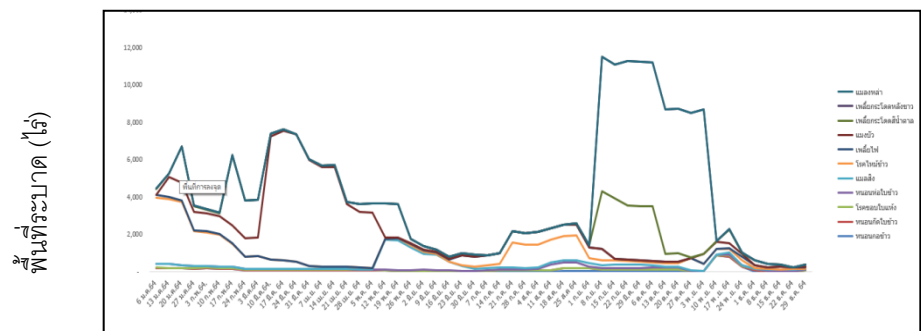
แผนภูมิแสดงการเปรียบเทียบการระบาดของศัตรูข้าว ระหว่างปี ๒๕๖๒ - ๒๕๖๖



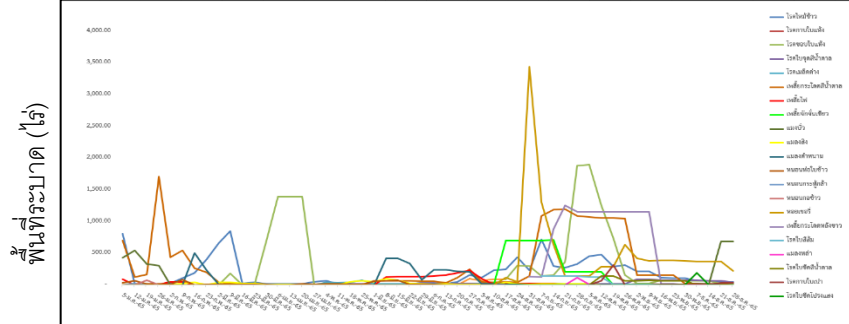
ปี ๒๕๖๒



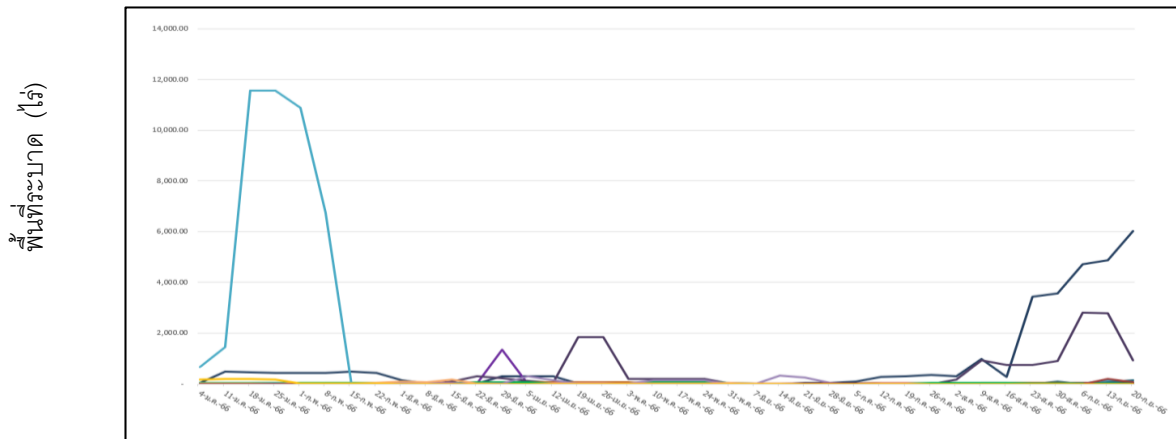
ปี ๒๕๖๓



ปี ๒๕๖๔



ปี ๒๕๖๕



ปี ๒๕๖๖

— หนอนกอข้าว	๕.๕๐ ไร่
— เพลี้ยไฟ	๑๐.๐๐ ไร่
— เพลี้ยกระโดดสีน้ำตาล	๙๓๕.๕๐ ไร่
— เพลี้ยกระโดดหลังขาว	๑๓๖.๕๐ ไร่
— แมลงดำหนาม	๗๐.๐๐ ไร่
— โรคไหม้ข้าว	๖,๐๑๒.๕๐ ไร่
— โรคใบจุดสีน้ำตาล	๓๑.๐๐ ไร่