



## รายงานสถานการณ์ศัตรูพืชไร่

วันที่ ๑๓ กันยายน ๒๕๖๖

กลุ่มพยากรณ์และเตือนการระบาดของศัตรูพืช  
กองส่งเสริมการอารักขาพืชและจัดการดินปุ๋ย  
โทร. ๐ ๒๙๕๕ ๑๕๑๔ โทรสาร ๐ ๒๙๕๕ ๑๕๑๔  
E-mail: doae.pmd2566@gmail.com



### สถานการณ์การระบาดของศัตรูพืชที่สำคัญ

#### ศัตรูพืชไร่

#### ๑. สถานการณ์การปลูกพืชไร่

๑.๑ พื้นที่ปลูกมันสำปะหลังทั้งหมด ๕๔ จังหวัด	รวมพื้นที่ยืนต้น	๙,๒๕๘,๕๕๖.๑๑ ไร่
๑.๒ พื้นที่ปลูกอ้อยทั้งหมด ๕๑ จังหวัด	รวมพื้นที่ยืนต้น	๓,๔๗๓,๖๗๗.๘๑ ไร่
๑.๓ พื้นที่ปลูกข้าวโพดทั้งหมด ๖๓ จังหวัด	รวมพื้นที่ยืนต้น	๒,๖๐๓,๐๐๓.๔๗ ไร่
๑.๔ พื้นที่ปลูกสับปะรดทั้งหมด ๕๙ จังหวัด	รวมพื้นที่ยืนต้น	๓๒๗,๙๖๘.๔๑ ไร่

#### ๒. สถานการณ์การระบาดของศัตรูพืชที่สำคัญ

##### ๒.๑ ศัตรูมันสำปะหลัง

๒.๑.๑ เพลี้ยแป้งมันสำปะหลัง พื้นที่ระบาด ๓ จังหวัด ได้แก่ จังหวัดชลบุรี ขอนแก่น และจังหวัดจันทบุรี รวมจำนวน ๑๔๗.๕๕ ไร่ คิดเป็นร้อยละ ๐.๐๐๑๖ ของพื้นที่ปลูก พื้นที่ระบาดคงที่

๑) มันสำปะหลังอายุ ๓ - ๕ เดือน	จำนวน	๖๓.๕๐ ไร่
๒) มันสำปะหลังอายุ ๖ - ๘ เดือน	จำนวน	๒๐.๐๕ ไร่
๓) มันสำปะหลังอายุมากกว่า ๘ เดือน	จำนวน	๖๔.๐๐ ไร่

๒.๑.๒ เพลี้ยแป้งมันสำปะหลังสีชมพู พื้นที่ระบาด ๒ จังหวัด ได้แก่ จังหวัดนครราชสีมา และจังหวัดอุบลราชธานี มันสำปะหลังอายุน้อยกว่า ๓ - ๕ เดือน จำนวน ๓.๗๕ ไร่ คิดเป็นร้อยละ ๐.๐๐๐๐๔ ของพื้นที่ปลูก พื้นที่ระบาดคงที่

๒.๑.๓ ไรแดง พื้นที่ระบาด ๗ จังหวัด ได้แก่ จังหวัดกาญจนบุรี นครราชสีมา ชลบุรี สุรินทร์ ระยอง จันทบุรี และจังหวัดอุบลราชธานี รวมจำนวน ๕๗๔.๒๐ ไร่ คิดเป็นร้อยละ ๐.๐๐๖๒ พื้นที่ระบาดเพิ่มขึ้น ๒๘.๐๐ ไร่ (สัปดาห์ที่ผ่านมา ๕๔๖.๒๐ ไร่)

๑) มันสำปะหลังอายุน้อยกว่า ๓ เดือน	จำนวน	๒๙๕.๐๐ ไร่
๒) มันสำปะหลังอายุ ๓ - ๕ เดือน	จำนวน	๑๘๙.๙๕ ไร่
๓) มันสำปะหลังอายุ ๖ - ๘ เดือน	จำนวน	๘๖.๒๕ ไร่
๔) มันสำปะหลังอายุมากกว่า ๘ เดือน	จำนวน	๓.๐๐ ไร่

๒.๑.๔ เพลี้ยหอย พื้นที่ระบาด ๓ จังหวัด ได้แก่ จังหวัดนครราชสีมา กาฬสินธุ์ และจังหวัดชลบุรี รวมจำนวน ๑๓.๐๐ ไร่ คิดเป็นร้อยละ ๐.๐๐๐๑ ของพื้นที่ปลูก พื้นที่ระบาดลดลง ๑.๙๕ ไร่ (สัปดาห์ที่ผ่านมา ๑๔.๙๕ ไร่)

๑) มันสำปะหลังอายุน้อยกว่า ๓ เดือน	จำนวน	๒.๐๐ ไร่
๒) มันสำปะหลังอายุ ๓ - ๕ เดือน	จำนวน	๑๐.๐๐ ไร่
๓) มันสำปะหลังอายุมากกว่า ๖ - ๘ เดือน	จำนวน	๑.๐๐ ไร่

**๒.๑.๕ โรคพุ่มแจ้** พื้นที่ระบาด ๔ จังหวัด ได้แก่ จังหวัดชลบุรี ขอนแก่น อุบลราชธานี และจังหวัดจันทบุรี จำนวน ๖๓.๗๕ ไร่ คิดเป็นร้อยละ ๐.๐๐๐๗ ของพื้นที่ปลูก พื้นที่ระบาดเพิ่มขึ้น ๑.๐๐ ไร่ (สัปดาห์ที่ผ่านมา ๖๒.๗๕ ไร่)

๑) มันสำปะหลังอายุน้อยกว่า ๓ เดือน	จำนวน	๑๕.๐๐ ไร่
๒) มันสำปะหลังอายุ ๓ - ๕ เดือน	จำนวน	๒.๐๐ ไร่
๓) มันสำปะหลังอายุ ๖ - ๘ เดือน	จำนวน	๓๕.๗๕ ไร่
๔) มันสำปะหลังอายุมากกว่า ๘ เดือน	จำนวน	๑๑.๐๐ ไร่

**๒.๑.๖ โรคใบด่างมันสำปะหลัง** พบการระบาดในพื้นที่ ๓๑ จังหวัด ได้แก่ จังหวัดนครราชสีมา กาญจนบุรี สระแก้ว อุทัยธานี ชัยภูมิ สุพรรณบุรี ขอนแก่น ปราจีนบุรี ราชบุรี เพชรบุรี ชลบุรี ชัยนาท บุรีรัมย์ ภาพสินธุ์ กำแพงเพชร มุกดาหาร อุบลราชธานี ฉะเชิงเทรา ระยอง นครสวรรค์ เพชรบูรณ์ นครพนม มหาสารคาม จันทบุรี ยโสธร พิจิตร สุรินทร์ สระบุรี พิษณุโลก ร้อยเอ็ด และจังหวัดสุโขทัย รวมจำนวน ๙๓,๔๔๒.๑๓ ไร่ คิดเป็นร้อยละ ๑.๐๐๙๓ ของพื้นที่ปลูก พื้นที่ระบาดเพิ่มขึ้น ๗,๐๓๘.๔๒ ไร่ (สัปดาห์ที่ผ่านมา ๘๔,๑๐๐.๖๓ ไร่)

๑) มันสำปะหลังอายุน้อยกว่า ๓ เดือน	จำนวน	๑๒,๙๔๐.๕๓ ไร่
๒) มันสำปะหลังอายุ ๓ - ๕ เดือน	จำนวน	๕๖,๘๒๒.๕๐ ไร่
๓) มันสำปะหลังอายุ ๖ - ๘ เดือน	จำนวน	๑๗,๘๑๗.๑๐ ไร่
๔) มันสำปะหลังอายุมากกว่า ๘ เดือน	จำนวน	๕,๘๖๒.๐๐ ไร่

## ๒.๒ ศัตรูอ้อย

**๒.๒.๑ หนอนกออ้อย** พบการระบาดในพื้นที่ ๔ จังหวัด ได้แก่ จังหวัดอุทัยธานี ชัยนาท นครราชสีมา และจังหวัดขอนแก่น จำนวน ๓,๘๖๗.๐๐ ไร่ คิดเป็นร้อยละ ๐.๑๑๑๓ ของพื้นที่ปลูก พื้นที่ระบาดเพิ่มขึ้น ๒,๒๗๔.๐๐ ไร่ (สัปดาห์ที่ผ่านมา ๑,๕๙๓.๐๐ ไร่)

๑) อ้อยอายุน้อยกว่า ๔ เดือน	จำนวน	๘.๐๐ ไร่
๒) อ้อยอายุ ๔ - ๙ เดือน	จำนวน	๓,๘๕๙.๐๐ ไร่

**๒.๒.๒ ตัวงหวดยาว** พบการระบาดในจังหวัดพิจิตร อ้อยอายุ ๔ - ๙ เดือน จำนวน ๕๐๐.๐๐ ไร่ คิดเป็นร้อยละ ๐.๐๑๔๔ ของพื้นที่ปลูก พื้นที่ระบาดคงที่

**๒.๒.๓ โรคใบขาวอ้อย** พบการระบาดในพื้นที่ ๒ จังหวัด ได้แก่ จังหวัดนครราชสีมา และจังหวัดขอนแก่น จำนวน ๖๑.๐๐ ไร่ คิดเป็นร้อยละ ๐.๐๐๗๗ ของพื้นที่ปลูก พื้นที่ระบาดลดลง ๒๐๕.๐๐ ไร่ (สัปดาห์ที่ผ่านมา ๒๖๖.๐๐ ไร่)

๑) อ้อยอายุน้อยกว่า ๔ เดือน	จำนวน	๑๑.๐๐ ไร่
๒) อ้อยอายุ ๔ - ๙ เดือน	จำนวน	๕๐.๐๐ ไร่

**๒.๓ ศัตรูข้าวโพด** พบการระบาดหนอนกระทู้ข้าวโพดลายจุด (Fall armyworm) พื้นที่ระบาด ๑๒ จังหวัด ได้แก่ จังหวัดนครราชสีมา อุทัยธานี กาญจนบุรี ตาก พะเยา ชัยนาท จันทบุรี ยะลา เชียงใหม่ สตูล สระแก้ว และจังหวัดสงขลา จำนวน ๑๒,๓๘๐.๓๓ ไร่ คิดเป็นร้อยละ ๐.๔๗๕๖ ของพื้นที่ปลูก พื้นที่ระบาดลดลง ๘,๙๙๓.๒๐ ไร่ (สัปดาห์ที่ผ่านมา ๒๑,๓๗๓.๕๓ ไร่)

๑) พื้นที่ระบาดรุนแรงน้อย	จำนวน	๗,๕๘๐.๓๓ ไร่
๒) พื้นที่ระบาดรุนแรงมาก	จำนวน	๔,๘๐๐.๐๐ ไร่

**๒.๔ สับประรด** พบการระบาดของโรคเหี่ยว พื้นที่ระบาด ๓ จังหวัด ได้แก่ จังหวัดตราด ระยอง และจังหวัดภูเก็ต รวมจำนวน ๙๑.๐๐ ไร่ คิดเป็นร้อยละ ๐.๐๒๗๒ ของพื้นที่ปลูก พื้นที่ระบาดเพิ่มขึ้น ๒.๐๐ ไร่ (สัปดาห์ที่ผ่านมา ๘๙.๐๐ ไร่)

### ๓. การดำเนินงานในพื้นที่ระบาด

#### ๓.๑ การควบคุมศัตรูมันสำปะหลัง

๓.๑.๑ รมรณรงค์ควบคุมศัตรูมันสำปะหลังโดยวิธีผสมผสานในพื้นที่ระบาดอย่างต่อเนื่อง

๓.๑.๒ ศูนย์ส่งเสริมเทคโนโลยีการเกษตรด้านอารักขาพืชที่ ๑ - ๙ ร่วมกับศูนย์จัดการศัตรูพืชชุมชนในพื้นที่เสี่ยง ดำเนินการผลิตขยายแตนเบียน *Anagyrus lopezi* แมลงช้างปีกใส และเชื้อราไตรโคเดอร์มาเพื่อควบคุมศัตรูมันสำปะหลังในพื้นที่

๓.๑.๓ ไรแดง จังหวัดกาญจนบุรี สำนักงานเกษตรอำเภอในพื้นที่สำรวจพื้นที่ระบาด และให้คำแนะนำในการป้องกันกำจัดให้แก่เกษตรกร โดยพบว่าพื้นที่ที่พบการระบาดเป็นพื้นที่ที่ฝนไม่ตก การระบาดไม่รุนแรง สามารถควบคุมการระบาดได้

สำนักงานเกษตรจังหวัดชลบุรี ในพื้นที่ที่พบการระบาด ได้แนะนำเกษตรกรให้น้ำแก่มันสำปะหลังหากมีการระบาดรุนแรง แนะนำให้พ่นสารเคมีป้องกันกำจัดไรแดง ตามคำแนะนำของกรมวิชาการเกษตร รวมทั้งประชาสัมพันธ์ ให้ปรึกษาและแนะนำผ่านเวทีการจัดอบรม ศจช.

๓.๑.๔ ไรค่อมแจ้ สำนักงานเกษตรจังหวัด และสำนักงานเกษตรอำเภอ ลงพื้นที่สร้างการรับรู้ให้คำแนะนำเกษตรกรสำรวจแปลงอย่างสม่ำเสมอ ในพื้นที่ที่พบการระบาดให้ขุดหรือถอนต้นที่เป็นโรคไปเผาทำลายนอกแปลง ใช้พันธุ์ที่ปลอดโรค และไม่ใช้ท่อนพันธุ์จากแปลงที่เป็นโรคมารปลูกในฤดูปลูกถัดไป

๓.๑.๕ ไรค่อมต่างมันสำปะหลัง สร้างการรับรู้ให้กับเจ้าหน้าที่ส่งเสริมการเกษตรและเกษตรกรอย่างต่อเนื่อง เกี่ยวกับความสำคัญ ปัจจัยที่มีผลต่อการระบาดของไรค่อมต่างมันสำปะหลัง แนวทางเฝ้าระวัง และการป้องกันกำจัด รวมทั้งส่งเสริมให้เกษตรกรใช้พันธุ์มันสำปะหลังสะอาดและทนทานไรค่อมต่างมันสำปะหลัง ได้แก่ พันธุ์ระยอง ๗๒ เกษตรศาสตร์ ๕๐ และพันธุ์ห้วยบง ๖๐ ที่ได้รับการรับรองจากหน่วยงานราชการ ยกเว้นพันธุ์อ่อนแอต่อไรค่อมต่างมันสำปะหลัง ได้แก่ ระยอง ๑๑ และCMR ๔๓-๐๘-๘๙ และมีการประชาสัมพันธ์แหล่งพันธุ์มันสำปะหลังสะอาดให้เกษตรกรทราบ โดยสามารถติดต่อได้ที่สำนักงานเกษตรจังหวัดใกล้บ้าน

#### ๓.๒ การควบคุมศัตรูอ้อย

๓.๒.๑ รมรณรงค์ควบคุมศัตรูอ้อยโดยวิธีผสมผสานในพื้นที่ที่อาจเกิดการระบาดของศัตรูอ้อย ประสานความร่วมมือกับหน่วยงานที่เกี่ยวข้อง ทั้งหน่วยงานภาครัฐ และสำนักงานคณะกรรมการอ้อยและน้ำตาลทรายเตรียมความพร้อมเพื่อรับมือกับสถานการณ์การระบาดของศัตรูอ้อยในพื้นที่เสี่ยง และป้องกันก่อนเกิดการระบาดอย่างต่อเนื่อง

๓.๒.๒ หนอนกออ้อย สำนักงานเกษตรอำเภอบ้านไร่ จังหวัดอุทัยธานี ลงพื้นที่สำรวจพื้นที่ระบาดพบการระบาดในอ้อยอายุประมาณ ๔ - ๕ เดือน เนื่องจากมีการระบาดเพิ่มขึ้น ทำให้ต้องมีการใช้สารเคมีในการกำจัดในแปลงที่พบมาก และประสาน ศจช. หน่วยงานที่เกี่ยวข้อง รวมถึงโรงงานน้ำตาลช่วยผลิต และแนะนำการผลิตขยายแมลงหางหนีบเพื่อใช้ควบคุมแก่เกษตรกร

ศทอ. จังหวัดนครราชสีมา ร่วมกับเจ้าหน้าที่จากสำนักงานเกษตรจังหวัดนครราชสีมา และสำนักงานเกษตรอำเภอขามสะแกแสง ลงพื้นที่สำรวจพื้นที่ระบาด พบการทำลายของหนอนกออ้อยสีชมพู ได้แนะนำการจัดการโดยวิธีผสมผสาน สนับสนุนแมลงหางหนีบจำนวน ๑๐,๐๐๐ ตัว และแตนเบียนไซทริกโคแกรมม่า จำนวน ๘๐ แผ่น ให้กับเกษตรกรในพื้นที่ รวมทั้งแนะนำการผลิตขยายแมลงหางหนีบโดยวิธีอย่างง่าย เพื่อเป็นการจัดการหนอนกออ้อยที่อาจเกิดขึ้นในอนาคต

๓.๒.๓ ตั๊กหนวดยาว สำนักงานเกษตรอำเภอสว่างงาม และสำนักงานเกษตรจังหวัดพิจิตร ลงพื้นที่สำรวจพื้นที่ระบาด พบการระบาดในอ้อยต่อ ๓ ได้ให้คำแนะนำเกษตรกรโดยการเปิดไฟล่อ จับตัวเต็มวัยมารับประทาน ปรัชชาศทอ. พิษณุโลก เพื่อขอรับการสนับสนุนเชื้อราเมธาไรเซียม และแนะนำการใช้สารเคมีตามคำแนะนำของกรมวิชาการเกษตร

๓.๓.๓ สำนักงานเกษตรอำเภอพระทองคำ จ.นครราชสีมา ลงพื้นที่สำรวจพื้นที่ระบาด พบว่าการระบาดเกิดจากการที่เกษตรกรทำท่อนพันธุ์ที่เป็นโรคมารปลูก พื้นที่ปลูกมีสภาพแห้งแล้งเนื่องจากฝนทิ้งช่วง จึงได้ให้คำแนะนำในการป้องกันกำจัด รวมทั้งแนะนำเกษตรกรไม่ให้นำท่อนพันธุ์ที่เป็นโรคไปใช้ในฤดูกาลถัดไป

### ๓.๓ การควบคุมศัตรูข้าวโพด

หนอนกระทู้ข้าวโพดลายจุด แนะนำเกษตรกรหมั่นสำรวจแปลงอย่างสม่ำเสมอ เก็บกลุ่มไข่หรือตัวหนอนทำลายทิ้งนอกแปลง ใช้ศัตรูธรรมชาติ ได้แก่ แมลงหางหนีบ มวนเพชฌฆาต มวนพิฆาต และแตนเบียนไข่ทริโคแกรมมา หากพบการระบาดรุนแรงควรพ่นสารเคมีตามคำแนะนำ

สำนักงานเกษตรอำเภอเทพารักษ์ จังหวัดนครราชสีมา สำรวจพื้นที่ระบาดพบการระบาดประมาณครึ่งหนึ่งของพื้นที่ปลูกข้าวโพดเลี้ยงสัตว์ในอำเภอเทพารักษ์ สามารถควบคุมการระบาดได้ โดยแนะนำให้เกษตรกรใช้สารเคมีตามคำแนะนำของกรมวิชาการเกษตรในการควบคุมการระบาด

สำนักงานเกษตรอำเภออุ้มทอง จังหวัดสุพรรณบุรี ลงพื้นที่สำรวจพื้นที่ระบาดของหนอนกระทู้ข้าวโพดลายจุด พบการระบาดรุนแรงน้อยในข้าวโพดระยะเจริญเติบโตทางลำต้น จึงได้ให้คำแนะนำในการป้องกันการกำจัดโดยใช้สารเคมีตามคำแนะนำของกรมวิชาการเกษตร

### ๓.๔ การควบคุมศัตรูสับปะรด

ประชาสัมพันธ์และแจ้งเตือนการระบาดของโรคเหี่ยวในสับปะรด เพื่อให้เกษตรกรเฝ้าระวังการระบาดในพื้นที่ ถอนต้นที่เป็นโรคไปทำลายนอกแปลง แนะนำเกษตรกรใช้หน่อพันธุ์ปลอดโรค และให้กำจัดเพลี้ยแป้งซึ่งเป็นพาหะของโรคเหี่ยวสับปะรด

แจ้งเตือนการระบาดศัตรูพืช โดยการจัดทำข่าวเตือนการระบาดศัตรูพืช เผยแพร่ทางเว็บไซต์กองส่งเสริมการอารักขาพืชและจัดการดินปุ๋ย และสื่อโซเชียลมีเดีย

### ๔. คำแนะนำและการป้องกันกำจัดศัตรูพืชที่พบการระบาด

พืช	ศัตรูพืช	การป้องกันกำจัด
1. มันสำปะหลัง	1. เพลี้ยแป้งมันสำปะหลัง	1. ไถและพรวนดิน เพื่อลดปริมาณของเพลี้ยแป้งมันสำปะหลังที่อยู่ในดิน 2. ใช้ท่อนพันธุ์ที่สะอาด ปราศจากเพลี้ยแป้งมันสำปะหลัง 3. การควบคุมโดยใช้ศัตรูธรรมชาติ ได้แก่ - แมลงช้างปีกใส โดยระยะที่เหมาะสมคือ ระยะไข่ที่ใกล้ฟักเป็นตัวอ่อน อัตราการปล่อยในพื้นที่ระบาดน้อย 100 ตัว ต่อไร่ หรือในพื้นที่ระบาดมาก 200 – 500 ตัว ต่อไร่ โดยปล่อยประมาณ 4 ครั้ง - แตนเบียนเพลี้ยแป้งมันสำปะหลังสีชมพู ควรปล่อยให้กระจายทั่วแปลง เนื่องจากแตนเบียนเพลี้ยแป้งมันสำปะหลังสีชมพูเจริญเติบโตเร็ว และขยายพันธุ์ได้อย่างน้อย 10 เท่า ในทุกชั่วอายุ โดยปล่อยในอัตรา 50 คู่ ต่อไร่ เมื่อเริ่มพบการระบาด หรือปล่อยในอัตรา 200 คู่ต่อไร่ เมื่อพบการระบาดรุนแรง และหลังปล่อยแตนเบียนและหลังปล่อยแตนเบียนเพลี้ยแป้งมันสำปะหลังสีชมพูให้งดการพ่นสารเคมีป้องกันกำจัดศัตรูพืช 4. แช่ท่อนพันธุ์ด้วยสารฆ่าแมลง เป็นเวลา 5 – 10 นาที ได้แก่ - ไทอะมีทอกแซม (thiamethoxam) 25% WG อัตรา 4 กรัม - อิมิดาโคลพริด (imidacloprid) 70% WG อัตรา 4 กรัม - ไดโนทีฟูแรน (dinotefuran) 10% WP อัตรา 40 กรัม โดยเลือกใช้สารชนิดใดชนิดหนึ่งผสมน้ำ 20 ลิตร

พืช	ศัตรูพืช	การป้องกันกำจัด
		<p>5. เมื่อพบการระบาด ถอนต้นมันสำปะหลังและเก็บทำลายนอกแปลง</p> <p>6. พ่นสารฆ่าแมลงเฉพาะจุดที่พบเพลี้ยแป้งมันสำปะหลัง ได้แก่</p> <ul style="list-style-type: none"> <li>- ไทอะมีทอกแซม (thiamethoxam) 25% WG อัตรา 4 กรัม</li> <li>- อิมิดาโคลพริด (imidacloprid) 70% WG อัตรา 4 กรัม</li> <li>- โคลไทอะนินดิน (clothianidin) 16 % SG อัตรา 10 กรัม</li> <li>- ไดโนทีฟูแรน (dinotefuran) 10% WP อัตรา 20 กรัม</li> <li>- โพรไทโอฟอส (prothiofos) 50% EC อัตรา 20 มิลลิลิตร</li> <li>- พิริมีฟอส-เมทิล (pirimiphos-methyl) 50% EC อัตรา 50 มิลลิลิตร โดยเลือกใช้สารชนิดใดชนิดหนึ่งผสมน้ำ 20 ลิตร</li> </ul>
	2. ไรแดง	<p>1. อนุรักษ์ศัตรูธรรมชาติ เช่น ตัวง่าสตีธอรัส ตัวง่าปีกสั้น และไรตัวห้ำ</p> <p>2. หลีกเลี่ยงการปลูกมันสำปะหลังในช่วงฤดูแล้ง หรือฝนทิ้งช่วงเป็นระยะเวลานาน</p> <p>3. หากเริ่มพบการเข้าทำลายของไรแดงควรเก็บทิ้งหรือทำลายเพื่อลดการเพิ่มปริมาณของไรแดง ในสภาพที่เหมาะสมอาจเกิดการระบาดขึ้นอย่างรวดเร็ว</p> <p>4. พ่นสารฆ่าแมลง ได้แก่</p> <ul style="list-style-type: none"> <li>- เฮกซีไทอะซอกซ์ (hexythiazox) 1.8% EC อัตรา 100 มิลลิลิตร</li> <li>- ทีบูเฟนไพเรด (tebufenpyrad) 36% EC อัตรา 5 - 10 มิลลิลิตร</li> <li>- ไพริดาเบน (pyridaben) 20% WP อัตรา 10 - 15 กรัม</li> <li>- ไซฟลูมิโทเฟน (cyflumetofen) 20% EC อัตรา 10 มิลลิลิตร</li> <li>- สไปโรมีซิเฟน (spiromesifen) 24% SC อัตรา 10 มิลลิลิตร</li> </ul> <p>โดยเลือกใช้สารชนิดใดชนิดหนึ่งผสมน้ำ 20 ลิตร พ่นเมื่อพบไรแดงทำลายบริเวณใบส่วนยอด และใบส่วนล่างเริ่มแสดงอาการเหี่ยว โดยเฉพาะพืชยังเล็ก พ่นให้ทั่วทั้งต้น ใต้ใบ และบนใบ จำนวน 1 - 2 ครั้ง ห่างกัน 10 วัน</p>
	3. เพลี้ยหอย	<p>1. ใช้ท่อนพันธุ์ที่สะอาด ปราศจากเพลี้ยหอย</p> <p>2. ให้แช่ท่อนพันธุ์ด้วยสารฆ่าแมลง ได้แก่</p> <ul style="list-style-type: none"> <li>- มาลาไทออน (malathion) 83% EC อัตรา 80 มิลลิลิตร</li> <li>- ไทอะมีทอกแซม (thiamethoxam) 25% WG อัตรา 4 กรัม</li> <li>- อิมิดาโคลพริด (imidacloprid) 70% WG อัตรา 4 กรัม</li> </ul> <p>โดยเลือกใช้สารชนิดใดชนิดหนึ่งผสมน้ำ 20 ลิตร แช่ท่อนพันธุ์นาน 10 นาที ผึ่งให้แห้งก่อนปลูก</p> <p>3. หากพบการระบาด ให้ถอนต้นมันสำปะหลังที่พบเพลี้ยหอย</p>

พืช	ศัตรูพืช	การป้องกันกำจัด
		<p>และเก็บไปทำลายนอกแปลง</p> <p>4. พ่นสารฆ่าแมลง ได้แก่</p> <ul style="list-style-type: none"> <li>- ไทอะมีโทกแซม (thiamethoxam) 25% WG อัตรา 4 กรัม</li> <li>- อิมิดาโคลพริด (imidacloprid) 70% WG อัตรา 4 กรัม</li> </ul> <p>โดยเลือกใช้สารชนิดใดชนิดหนึ่งผสมกับไวต์ออยล์ (whiteoil) 67% EC อัตรา 50 มิลลิลิตรต่อน้ำ 20 ลิตร พ่นเฉพาะจุดที่พบเพลี้ยหอยเข้าทำลาย</p>
	<p>4. โรคพุ่มแจ้ (เชื้อไฟโตพลาสมา)</p>	<ol style="list-style-type: none"> <li>1. ใช้พันธุ์ที่ปลอดโรค หรือจากต้นพันธุ์มันสำปะหลังที่ไม่แสดงอาการของโรค</li> <li>2. ขุดหรือถอนต้นที่เป็นโรคไปเผาทำลายนอกแปลง</li> <li>3. หลีกเลี่ยงการขนย้ายท่อนพันธุ์จากแหล่งที่มีโรคไปสู่แหล่งที่ยังไม่เคยมีการระบาด</li> <li>4. กำจัดวัชพืชที่แหล่งพักเชื้อ หรือเป็นที่อาศัยของแมลงพาหะนำโรคในแปลง เช่น ต้นสาบม่วง</li> <li>5. กำจัดแมลงพาหะนำโรค เช่น เพลี้ยจักจั่น</li> </ol>
	<p>5. โรคใบด่างมันสำปะหลัง (เชื้อไวรัส <i>cassava mosaic virus</i>)</p>	<ol style="list-style-type: none"> <li>1. ปลูกมันสำปะหลังสะอาดและทนทานโรคใบด่างมันสำปะหลัง ได้แก่ พันธุ์ระยอง 72 เกษตรศาสตร์ 50 และห้วยบง</li> <li>2. ไม่ควรปลูกพันธุ์อ่อนแอต่อโรคใบด่างมันสำปะหลัง ได้แก่ ระยอง 11 และ CMR 43-08-89</li> <li>3. ไม่ใช้ท่อนพันธุ์จากแหล่งที่พบการระบาดของโรค หรือแหล่งที่พบอาการของโรค ท่อนพันธุ์ที่ไม่ทราบแหล่งที่มาและท่อนพันธุ์ที่ปนเปื้อนเชื้อไวรัสใบด่างมันสำปะหลัง</li> <li>4. สักรวแปลงมันสำปะหลังอย่างสม่ำเสมอ หากพบต้นเป็นโรค <ul style="list-style-type: none"> <li>- พบโรคกระจายทั่วแปลง ให้ทำลายทั้งแปลง</li> <li>- พบโรคเป็นหย่อม ให้ทำลายเฉพาะต้นเป็นโรค</li> </ul> </li> <li>5. ทำลายต้นมันสำปะหลังที่แสดงอาการของโรคใบด่างด้วย 3 วิธี ดังนี้ <ul style="list-style-type: none"> <li>- วิธีฝังกลบ โดยฝังกลบต้นที่เป็นโรค ในหลุมที่ลึกไม่น้อยกว่า 2 - 3 เมตร ราดด้วยสารกำจัดวัชพืช ได้แก่ อะมีทริน (ametryn) 80% WG หรือซัลเฟนทราโซน (sulfentrazone) 48% SC หรือไดยูรอน (diuron) 80% WP ก่อนกลบด้วยดินหนาไม่น้อยกว่า 0.5 เมตร</li> <li>- วิธีใส่ถุง/กระสอบ โดยนำต้นที่เป็นโรคตัดเป็นท่อนใส่ถุง/กระสอบ มัดปากให้แน่น แล้วนำไปตากแดดไม่น้อยกว่า 7 วัน หรือจนกว่าต้นมันสำปะหลังจะตาย</li> </ul> </li> </ol>

พืช	ศัตรูพืช	การป้องกันกำจัด
		<p>- วิธีบดสับ โดยนำต้นที่เป็นโรคเข้าเครื่องบดป่นหรือเครื่องสับย่อย โดยพลาสติกรองพื้นให้เศษต้นที่ถูกทำลายอยู่บนพลาสติก แล้วคลุมกองด้วยพลาสติกตากแดดให้ต้นมันสำปะหลังแห้งตาย</p> <p>6. กำจัดแมลงหริ่วขาวยาสูบ โดยพ่นสารเคมีกำจัดแมลง ได้แก่</p> <ul style="list-style-type: none"> <li>- อิมิดาโคลพริด (imidacloprid) 70% WG อัตรา 6 – 12 กรัม</li> <li>- ไบเฟนทริน (bifenthrin) 2.5% EC อัตรา 30 มิลลิลิตร</li> </ul> <p>โดยเลือกใช้สารชนิดใดชนิดหนึ่งผสมน้ำ 20 ลิตร</p> <p>7. เผ่าระวังการระบาดของไวรัสใบด่างในพืชอาศัยอื่นๆ ที่มีแมลงหริ่วขาวยาสูบเป็นพาหะ โดยหลีกเลี่ยงการปลูกพืชอาศัยของแมลงหริ่วขาวยาสูบ เช่น กระจเพรา โหระพา ผักชีฝรั่ง พริกมะเขือ มันฝรั่ง และพืชตระกูลถั่ว และพืชอาศัยของเชื้อไวรัสใบด่างมันสำปะหลัง เช่น สบู่ดำ ละหุ่ง บริเวณแปลงปลูกมันสำปะหลัง</p> <p>8. หลีกเลี่ยงการเคลื่อนย้ายท่อนพันธุ์จากแหล่งที่พบอาการของโรคไปสู่แหล่งปลูกอื่น</p>
2. อ้อย	1. หนอนกออ้อย	<p>1. ในแหล่งชลประทาน ควรให้น้ำเพื่อให้อ้อยแตกหน่อชัดเจน</p> <p>2. ปล่อยแตนเบียนไข่ไตรโคแกรมมา อัตรา 30,000 ตัวต่อไร่ต่อครั้ง ปล่อยติดต่อกัน 2 - 3 ครั้ง ในช่วงที่พบกลุ่มไข่ของหนอนกออ้อย</p> <p>3. ปล่อยแมลงหางหนีบอัตรา 500 ตัวต่อไร่ โดยปล่อยให้กระจายทั่วแปลง และควรปล่อยให้ชิดกออ้อย และใช้ใบอ้อยหรือฟางที่เปียกชื้นคลุม จะช่วยให้โอกาสรอดสูงขึ้น และทำการปล่อยซ้ำถ้าการระบาดยังไม่ลดลง ในช่วงที่พบหนอนกออ้อย และกลุ่มไข่ของหนอนกออ้อย ถ้าปล่อยแตนเบียนไข่ไตรโคแกรมมา ก็ไม่ต้องปล่อยแมลงหางหนีบ เพราะแมลงหางหนีบจะกินแตนเบียนไข่ไตรโคแกรมมา</p> <p>4. เมื่ออ้อยอายุ 1 เดือน หรือเมื่ออ้อยแสดงอาการยอดเหี่ยว ร้อยละ 10 ควรพ่นสารฆ่าแมลงเดลตามาเมทริน (deltamethrin) 3% EC อัตรา 10 มิลลิลิตรต่อน้ำ 20 ลิตร พ่น 2 - 3 ครั้ง ห่างกัน 14 วัน</p> <p>5. เมื่อพบการระบาดของหนอนกออ้อยและทำให้อ้อยแสดงอาการยอดเหี่ยวมากกว่าร้อยละ 10 ควรพ่นสารฆ่าแมลง ได้แก่ อินดอกซาคาร์บ (indoxacarb) 15% EC อัตรา 15 มิลลิลิตร หรือ คลอแรนทรานิลิโพรล (chlorantraniliprole) 5.17% SC อัตรา 20 มิลลิลิตร หรือลูเฟนนูรอน (lufenuron) 5% EC อัตรา 20</p>

พืช	ศัตรูพืช	การป้องกันกำจัด
		<p>มิลลิลิตร โดยเลือกใช้สารชนิดใดชนิดหนึ่งต่อน้ำ 20 ลิตร</p> <p>***หมายเหตุ ควรหลีกเลี่ยงการใช้สารเคมีในแปลงที่ปล่อยแตนเบียนไข่ไตรโคแกรมมา และแมลงหางหนีบ</p>
	<p>2. ดั๋งหนวดยาว</p>	<p>ทำการป้องกันกำจัดด้วยวิธีผสมผสาน ได้แก่</p> <p><u>อ้อยปลูกใหม่</u></p> <ol style="list-style-type: none"> <li>1. การป้องกันกำจัดด้วยวิธีกล               <ul style="list-style-type: none"> <li>- ไถพรวนดินแล้วเก็บตัวหนอนและดักแด้ของดั๋งหนวดยาว อ้อยก่อนปลูกอ้อย</li> <li>- จับตัวเต็มวัยของดั๋งหนวดยาวอ้อย หรือเดินเก็บในแปลงอ้อยช่วงพลบค่ำ</li> </ul> </li> <li>2. โรยเชื้อราเขียวเมตาไรเซียม อัตรา 10 กิโลกรัมต่อไร่ บนท่อนพันธุ์พร้อมปลูกแล้วกลบดิน</li> <li>3. ใช้สารเคมี ในพื้นที่ที่มีการระบาดรุนแรง               <ul style="list-style-type: none"> <li>- พ่นสารฟิโพรนิล 5% SC อัตรา 80 มิลลิลิตรต่อน้ำ 20 ลิตร หรือ อัตรา 320 มิลลิลิตรต่อไร่ บนท่อนพันธุ์อ้อยพร้อมปลูกแล้วกลบดิน หรือ</li> <li>- โรยสารฟิโพรนิล 0.3% G อัตรา 6 กิโลกรัมต่อไร่ บนท่อนพันธุ์อ้อยพร้อมปลูกแล้วกลบดิน</li> </ul> </li> </ol> <p><u>ระยะอ้อยแตกกอ</u></p> <ol style="list-style-type: none"> <li>1. การป้องกันกำจัดด้วยวิธีกล               <ul style="list-style-type: none"> <li>- ถ้าพบหน่ออ้อยแห้งตาย ให้ขุดกออ้อยและจับตัวหนอน และดักแด้ของดั๋งหนวดยาวอ้อย ออกมาทำลายนอกแปลง</li> <li>- จับตัวเต็มวัยของดั๋งหนวดยาวอ้อย หรือเดินเก็บในแปลงอ้อยช่วงค่ำ</li> </ul> </li> <li>2. เปิดร่องอ้อยแล้วโรยเชื้อราเขียวเมตาไรเซียม อัตรา 10 กิโลกรัมต่อไร่ ให้ชิดกออ้อยแล้วกลบดิน</li> <li>3. ใช้สารเคมี ในพื้นที่ที่มีการระบาดรุนแรง               <ul style="list-style-type: none"> <li>- เปิดร่องอ้อยแล้วพ่นสารฆ่าแมลง ฟิโพรนิล 5% SC อัตรา 80 มิลลิลิตรต่อน้ำ 20 ลิตร หรือ อัตรา 320 มิลลิลิตรต่อไร่ ให้ชิดกออ้อยแล้วกลบดิน</li> <li>- เปิดร่องอ้อยแล้วโรยสารฆ่าแมลง ฟิโพรนิล 0.3% G อัตรา 6 กิโลกรัมต่อไร่ ให้ชิดกออ้อยแล้วกลบดิน</li> </ul> </li> </ol> <p>* การใช้เชื้อราเขียวเมตาไรเซียม และสารเคมี ขณะใช้ดินต้องมีความชื้น หรือเป็นพื้นที่ที่สามารถให้น้ำได้</p>



พืช	ศัตรูพืช	การป้องกันกำจัด
	3. โรคใบขาวอ้อย	<p>** ในช่วงที่ฝนเริ่มตก ตั๊กหนวดยาวอ้อยจะออกจากตักแต่เป็นตัวเต็มวัย ให้เฝ้าระวังเมื่อฝนตกหนักครั้งแรก ให้สำรวจตัวเต็มวัยในช่วงพลบค่ำ ถ้าไม่พบให้รอฝนตกซ้ำครั้งที่ 2 ให้ทำกับดักหลุมในแปลงอ้อย เพื่อจับตัวเต็มวัย หรือเดินเก็บตัวเต็มวัยในแปลงอ้อยช่วงค่ำ</p> <ol style="list-style-type: none"> <li>1. ใช้ส่วนขยายพันธุ์ที่ปราศจากโรค เช่น ต้นจากการเพาะเลี้ยงเนื้อเยื่อ หรือท่อนพันธุ์จากแหล่งปลูกที่ไม่มีการเกิดโรคใบขาว</li> <li>2. แช่ท่อนพันธุ์ในน้ำร้อนที่อุณหภูมิ 50 องศาเซลเซียส เป็นเวลา 2 ชั่วโมง ก่อนปลูก</li> <li>3. ปรับปรุงดินให้มีความอุดมสมบูรณ์และให้น้ำอย่างเพียงพอ</li> <li>4. หมั่นตรวจแปลงปลูกอย่างสม่ำเสมอ เมื่อพบต้นที่เป็นโรคขุดและนำไปทำลายนอกแปลงปลูก</li> <li>5. หมั่นกำจัดวัชพืชในแปลงและรอบแปลงปลูก เพื่อลดแหล่งสะสมของเชื้อสาเหตุโรคและแมลงพาหะ</li> <li>6. ในแปลงที่พบการระบาดของโรครุนแรง ควรไถทำลายต่ออ้อยและคราดตอก่อนนำออกจากแปลงให้หมด เพื่อไม่ให้แหล่งสะสมของเชื้อสาเหตุโรค</li> </ol>
3. ข้าวโพด	หนอนกระทู้ข้าวโพดลายจุด	<ol style="list-style-type: none"> <li>1. ไถพรวนและตากดิน เพื่อกำจัดตักแต่ที่อยู่ในดิน</li> <li>2. เก็บกลุ่มไข่หรือตัวหนอนทำลายทิ้งนอกแปลง</li> <li>3. คลุกเมล็ดพันธุ์ก่อนปลูก ด้วยสารไซแอนทรานิลิโพรล (cyantraniliprole) 20% SC อัตรา 20 มิลลิลิตรต่อเมล็ดพันธุ์ 1 กิโลกรัม ใส่สารลงไปในถุงพลาสติกปิดปากถุงให้สนิทรีดสารให้ทั่วถุงแล้วจึงเปิดปากถุง นำเมล็ดพันธุ์ข้าวโพดใส่ลงไป มัดปากถุงโดยทำให้ถุงพองลมเขย่าให้ทั่ว เปิดปากถุงผึ่งเมล็ดพันธุ์ให้แห้งในที่ร่มแล้วจึงนำไปปลูก</li> <li>4. ปล่อยแมลงศัตรูธรรมชาติ เช่น แตนเบียนไตรโคแกรมมา แมลงหางหนีบ มวนพิฆาต เป็นต้น</li> <li>5. ใช้สารชีวภัณฑ์ พ่นด้วยเชื้อแบคทีเรียบาซิลลัส ทูริงเยนซิส สายพันธุ์ไอซาไว หรือสายพันธุ์ เคอร์สตากี้ อัตรา 80 กรัมหรือ มิลลิลิตรต่อน้ำ 20 ลิตร</li> <li>6. หากพบการระบาดรุนแรงควรพ่นสารเคมีตาม ได้แก่ <ul style="list-style-type: none"> <li>- สไปนีโทแรม (spinetoram) 12 % SC อัตรา 20 มิลลิลิตร หรือ 25 % WG อัตรา 10 กรัม</li> <li>- อีมาเมกตินเบนโซเอท (emamectin benzoate) 5% WG อัตรา 10 กรัม หรือ 1.92 % EC อัตรา 20 มิลลิลิตร</li> </ul> </li> </ol>

พืช	ศัตรูพืช	การป้องกันกำจัด
		<ul style="list-style-type: none"> <li>- คลอร์ฟินาเพอร์ (chlorfenapyr) 10% SC อัตรา 30 มิลลิลิตร</li> <li>- เมทอกซีฟีโนไซด์ (methoxyfenozide) + สารสไปนีโทแรม (spinetoram) 30+6% SC อัตรา 30 มิลลิลิตร</li> <li>- อินดอกซาคาร์บ (indoxacarb) 15% EC อัตรา 30 มิลลิลิตร</li> <li>- คลอแรนทรานิลิโพรล (chlorantraniliprole) 5.17% SC อัตรา 30 มิลลิลิตร หรือ ฟลูเบนไดอะไมด์ (flubendiamide) 20% WG อัตรา 10 กรัม</li> </ul> <p>โดยเลือกสารชนิดใดชนิดหนึ่งผสมน้ำ 20 ลิตร ฉีดพ่น ทุก 7 วัน และให้สลักกลุ่มสาร</p>
<p><b>4. สับปะรด</b></p>	<p>โรคเหี่ยว (เชื้อไวรัส <i>Pineapple mealybug g wilt associated virus</i>)</p>	<ol style="list-style-type: none"> <li>1. ทำความสะอาดแปลง เพื่อไม่ให้เป็นแหล่งอาศัยของมดและเพลี้ยแป้ง</li> <li>2. การเตรียมดินให้ตัดต้นและปักตอเก่าสับปะรดทิ้งไว้ 2 - 3 เดือน พร้อมทั้งเก็บซากเหง้าต้นสับปะรดและซากวัชพืชมาทำลายนอกแปลง เพื่อกำจัดไวรัสและแมลงพาหะที่ยังอาศัยอยู่</li> <li>3. ก่อนปลูกต้องมีการไถและพรวนดินหลายๆ ครั้ง ตากดินอย่างน้อย 2 สัปดาห์ เพื่อลดปริมาณเพลี้ยแป้งและศัตรูชนิดอื่นที่อยู่ในดิน</li> <li>4. ใช้หน่อพันธุ์ที่สะอาดปราศจากเพลี้ยแป้งและโรคเหี่ยว และหลีกเลี่ยงการนำหน่อหรือจุกพันธุ์สับปะรดจากแหล่งที่มีการระบาดของโรคไปปลูกหรือขยายพันธุ์ในแหล่งที่ยังไม่มีโรคนี้อระบาด</li> <li>5. แخذหน่อพันธุ์เพื่อกำจัดเพลี้ยแป้งที่ติดมากับหน่อพันธุ์ ด้วยสารเคมีกำจัดแมลงตามคำแนะนำ</li> <li>6. เมื่อพบต้นเป็นโรคให้ถอนต้นสับปะรดที่แสดงอาการใส่ถุงพลาสติกไปทำลายนอกแปลง ขณะเคลื่อนย้ายต้องระมัดระวังไม่ให้เพลี้ยแป้งร่วงลงสู่พื้น</li> <li>7. เมื่อพบการระบาดของเพลี้ยแป้ง ควรกำจัดออกจากแปลง</li> <li>8. การใช้เหยื่อพิษกำจัดมด หวานสารไฮดราเมทิลโนน (hydramethylnon) 0.73% GR อัตรา 275 กรัม ต่อไร่ หวาน 2 ครั้ง โดยหวานพร้อมปลูก และหลังปลูก 6 เดือน</li> </ol>

### ภาคเหนือ

- มันสำปะหลัง ระวัง เพลี้ยแป้งมันสำปะหลัง ไรแดง (ในพื้นที่ฝนทิ้งช่วง) โรคฟุ่มแจ้ โรคโคนเน่าหัวเน่า และโรคใบด่าง
- อ้อย ระวัง หนอนกออ้อย และโรคใบขาวอ้อย
- ข้าวโพด ระวัง หนอนกระทู้ข้าวโพดลายจุด และโรคราน้ำค้าง

### ภาคตะวันออกเฉียงเหนือ

- มันสำปะหลัง ระวัง เพลี้ยแป้งมันสำปะหลัง ไรแดง (ในพื้นที่ฝนทิ้งช่วง) โรคฟุ่มแจ้ โรคโคนเน่าหัวเน่า และโรคใบด่าง
- อ้อย ระวัง หนอนกออ้อย ตั๊กแตนหอยขาว และโรคใบขาวอ้อย
- ข้าวโพด ระวัง หนอนกระทู้ข้าวโพดลายจุด หนอนเจาะลำต้นข้าวโพด และโรคราน้ำค้าง

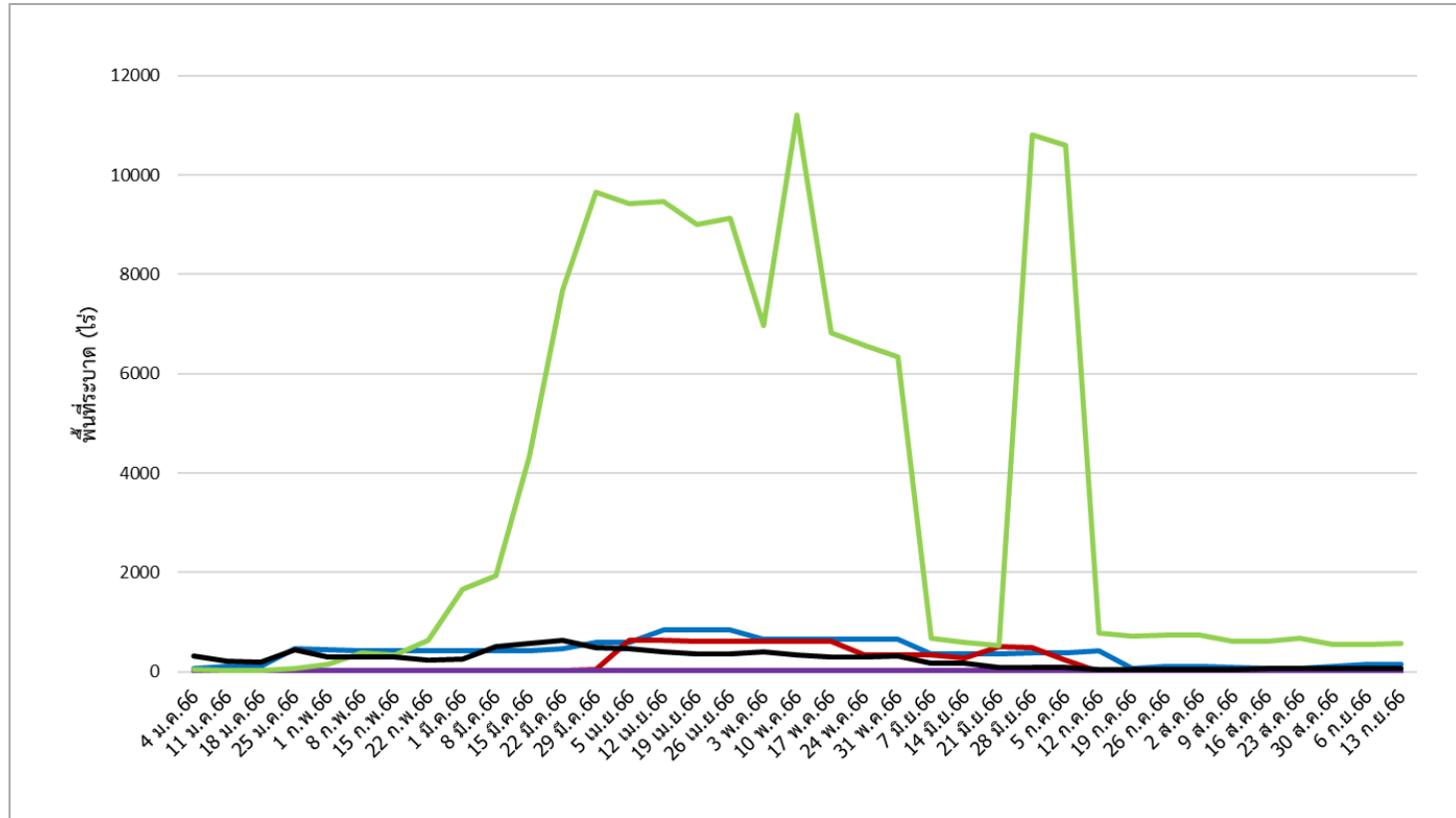
### ภาคกลาง และภาคตะวันออก






- มันสำปะหลัง ระวัง เพลี้ยแป้งมันสำปะหลัง ไรแดง (ในพื้นที่ฝนทิ้งช่วง) โรคฟุ่มแจ้ โรคโคนเน่าหัวเน่า และโรคใบด่าง
- อ้อย ระวัง หนอนกออ้อย ตั๊กแตนหอยขาว และโรคใบขาวอ้อย
- ข้าวโพด ระวัง หนอนกระทู้ข้าวโพดลายจุด หนอนเจาะลำต้นข้าวโพด และโรคราน้ำค้าง
- สับปะรด ระวัง เพลี้ยแป้ง และโรคเหี่ยว

### ภาคใต้

- ข้าวโพด ระวัง หนอนกระทู้ข้าวโพดลายจุด และโรคราน้ำค้าง

กราฟแสดงสถานการณ์การระบาดของศัตรูมันสำปะหลัง ปี ๒๕๖๖  
ภาพรวมทั้งประเทศ



	เพลี้ยแป้ง	๑๔๗.๕๕	ไร่
	เพลี้ยแป้งสีชมพู	๓.๗๕	ไร่
	ไรแดง	๕๗๔.๒๐	ไร่
	เพลี้ยหอย	๑๔.๙๕	ไร่
	โรคพุ่มแจ้	๖๓.๗๕	ไร่