



รายงานสถานการณ์ศัตรูข้าว  
วันที่ ๑๖ สิงหาคม ๒๕๖๖  
กลุ่มพยากรณ์และเตือนการระบาดของศัตรูพืช  
กองส่งเสริมการอารักขาพืชและจัดการดินปุ๋ย  
โทร. ๐ ๒๙๕๕ ๑๕๑๔ โทรสาร ๐ ๒๙๕๕ ๑๖๒๖  
E-mail: doae.pmd2566@gmail.com



## สถานการณ์การระบาดของศัตรูพืชที่สำคัญ

### ศัตรูข้าว

#### ๑. สถานการณ์การปลูกข้าว

พื้นที่ปลูกข้าวทั้งหมด ๗๕ จังหวัด มีพื้นที่ยืนต้น ๕๑,๓๔๓,๐๙๖.๑๙ ไร่

#### ๒. สถานการณ์การระบาดของศัตรูข้าวที่สำคัญ

๒.๑ **หนอนกอข้าว** พบการระบาดในข้าวอายุมากกว่า ๖๐ วัน พื้นที่ระบาด ๒ จังหวัด ได้แก่ จังหวัดมหาสารคาม และจังหวัดสงขลา รวมจำนวน ๓.๒๕ ไร่ คิดเป็นร้อยละ ๐.๐๐๐๑ ของพื้นที่ปลูก พื้นที่ระบาดคงที่ (สัปดาห์ที่ผ่านมา ๓.๒๕ ไร่)

๒.๒ **เพลี้ยไฟ** พื้นที่ระบาด ๓ จังหวัด ได้แก่ จังหวัดอุทัยธานี ลำปาง และจังหวัดสุรินทร์ รวมจำนวน ๕๒.๐๐ ไร่ คิดเป็นร้อยละ ๐.๐๐๐๑ ของพื้นที่ปลูก พื้นที่ระบาดเพิ่มขึ้น ๑๗.๐๐ ไร่ (สัปดาห์ที่ผ่านมา ๓๕.๐๐ ไร่)

๑) ข้าวอายุน้อยกว่า ๔๐ วัน จำนวน ๔๒.๐๐ ไร่

๒) ข้าวอายุ ๔๐ - ๖๐ วัน จำนวน ๑๐.๐๐ ไร่

๒.๓ **เพลี้ยกระโดดสีน้ำตาล** พบการระบาดในข้าวอายุมากกว่า ๖๐ วัน พื้นที่ระบาด ๒ จังหวัด ได้แก่ จังหวัดฉะเชิงเทรา และจังหวัดนครราชสีมา รวมจำนวน ๗๕๐.๕๐ ไร่ คิดเป็นร้อยละ ๐.๐๐๑๕ ของพื้นที่ปลูก พื้นที่ระบาดลดลง ๑๘๑.๕๐ ไร่ (สัปดาห์ที่ผ่านมา ๙๓๒.๐๐ ไร่)

๑) ข้าวอายุ ๔๐ - ๖๐ วัน จำนวน ๐.๕๐ ไร่

๒) ข้าวอายุมากกว่า ๖๐ วัน จำนวน ๗๕๐.๐๐ ไร่

๒.๔ **โรคไหม้ข้าว** พื้นที่ระบาด ๑๒ จังหวัด ได้แก่ จังหวัดมุกดาหาร บุรีรัมย์ ขอนแก่น นครราชสีมา สงขลา เพชรบูรณ์ ศรีสะเกษ จันทบุรี สุรินทร์ ลำปาง อุบลราชธานี และจังหวัดหนองบัวลำภู รวมจำนวน ๒๖๒.๗๕ ไร่ คิดเป็นร้อยละ ๐.๐๐๐๕ ของพื้นที่ปลูก พื้นที่ระบาดลดลง ๗๓๑.๗๐ ไร่ (สัปดาห์ที่ผ่านมา ๙๙๔.๕๕ ไร่)

๑) ข้าวอายุน้อยกว่า ๔๐ วัน จำนวน ๒๘.๒๕ ไร่

๒) ข้าวอายุ ๔๐ - ๖๐ วัน จำนวน ๑๕๙.๕๐ ไร่

๓) ข้าวอายุมากกว่า ๖๐ วัน จำนวน ๗๕.๐๐ ไร่

#### ๓. การดำเนินงานในพื้นที่ระบาด

##### ๓.๑ การควบคุมหนอนกอข้าว

สำนักงานเกษตรจังหวัด และสำนักงานเกษตรอำเภอในพื้นที่ที่พบการระบาด ลงพื้นที่ตรวจสอบและติดตามเฝ้าระวังสถานการณ์การระบาดของหนอนกอข้าว พร้อมให้ความรู้แก่เกษตรกรแนะนำวิธีการป้องกันกำจัดโดยการไถน้ำท่วมและไถดินเพื่อทำลายหนอนและดักแด้ของหนอนกอข้าวที่อยู่ตามตอซัง หรือปลูกพืชอื่นเพื่อตัดวงจรชีวิตของหนอนกอข้าวปลูกพืชหมุนเวียน หากพบการระบาดรุนแรงให้ใช้สารเคมีป้องกันกำจัด ตามคำแนะนำของกรมวิชาการเกษตร และกรมการข้าว

##### ๓.๒ การควบคุมเพลี้ยไฟ

สำนักงานเกษตรจังหวัด และสำนักงานเกษตรอำเภอในพื้นที่ที่พบการระบาด ลงพื้นที่ตรวจสอบการระบาดของเพลี้ยไฟ พร้อมให้คำแนะนำเกษตรกรในการป้องกันกำจัด โดยการดูแลแปลงข้าวระยะกล้าหรือหลังหว่าน ๗ วัน อย่ำให้ขาดน้ำ หรือไถน้ำท่วมยอดข้าวทิ้งไว้ ๑ - ๒ วัน เมื่อตรวจพบเพลี้ยไฟตัวเต็มวัย ๑ - ๓ ตัวต่อต้นในข้าวอายุ

๖ - ๗ วันหลังจากพบการระบาดของโรคให้ใช้สารเคมีป้องกันกำจัด ตามคำแนะนำของกรมวิชาการเกษตร และกรมการข้าว

### ๓.๓ การควบคุมเพลี้ยกระโดดสีน้ำตาล

สำนักงานเกษตรจังหวัดและสำนักงานเกษตรอำเภอร่วมมือกับศูนย์วิจัยข้าว ลงพื้นที่ตรวจสอบ และให้ความรู้แก่เกษตรกรในพื้นที่ที่พบการระบาด แนะนำเกษตรกรหมั่นสำรวจและติดตามสถานการณ์ศัตรูพืชในแปลง พร้อมให้คำแนะนำวิธีการใช้และวิธีการผลิตขยายเชื้อราบีเวอร์เรีย เพื่อนำไปใช้ในพื้นที่ที่พบการระบาดของเพลี้ยกระโดดสีน้ำตาล แนะนำให้เกษตรกรปลูกข้าวพันธุ์ค่อนข้างต้านทานเพลี้ยกระโดดสีน้ำตาล เช่น สุพรรณบุรี ๑ สุพรรณบุรี ๒ สุพรรณบุรี ๙๐ สุพรรณบุรี ๖๐ ปทุมธานี ๑ เป็นต้น และควบคุมน้ำในแปลงนาให้พอดีเปียกหรือมีน้ำเรี่ยผิวดินนาน ๗ - ๑๐ วัน แล้วปล่อยขังทิ้งไว้ให้แห้งเองสลับกันไป จะช่วยลดการระบาดของเพลี้ยกระโดดสีน้ำตาล หากพบการระบาดของโรคให้ใช้สารเคมีป้องกันกำจัด ตามคำแนะนำของกรมวิชาการเกษตร และกรมการข้าว

### ๓.๔ การควบคุมโรคไหม้ข้าว

๓.๔.๑ สำนักงานเกษตรจังหวัด และสำนักงานเกษตรอำเภอในพื้นที่ที่พบการระบาด ลงพื้นที่สำรวจติดตาม และเฝ้าระวังสถานการณ์การระบาดของโรคไหม้ข้าว พร้อมให้คำแนะนำการป้องกันกำจัดโรคไหม้ข้าวแก่เกษตรกร ด้วยวิธีผสมผสานพร้อมทั้งแนะนำวิธีการผลิตขยายเชื้อราไตรโคเดอร์มาแก่เกษตรกร โดยได้รับการสนับสนุนหัวเชื้อไตรโคเดอร์มาจากศูนย์ส่งเสริมเทคโนโลยีการเกษตรด้านอารักขาพืชในพื้นที่และประชาสัมพันธ์แจ้งเตือนเกษตรกรให้หมั่นสำรวจติดตามและเฝ้าระวังการระบาดของโรคไหม้ข้าวในพื้นที่แปลงปลูกของตนเองอย่างสม่ำเสมอ หากพบการระบาดให้รีบทำการป้องกันกำจัดโดยทันที

๓.๔.๒ ศูนย์ส่งเสริมเทคโนโลยีการเกษตรด้านอารักขาพืช สนับสนุนหัวเชื้อไตรโคเดอร์มาให้แก่เกษตรกรกลุ่มเป้าหมายที่มีความต้องการที่จะผลิตและขยายเพื่อใช้ในพื้นที่ที่พบการระบาด ในพื้นที่จังหวัดที่รับผิดชอบ

## ๔. คำแนะนำและการป้องกันกำจัดศัตรูพืชที่พบการระบาด

ศัตรูพืช	การป้องกันกำจัด
1. หนอนกอข้าว	<ol style="list-style-type: none"> <li>1. เผาตอซังหลังการเก็บเกี่ยว ใช้น้ำท่วมและไถดินเพื่อทำลายหนอนและดักแด้ของหนอนกอข้าวที่อยู่ตามตอซัง</li> <li>2. ปลูกพืชอื่นเพื่อตัดวงจรชีวิตของหนอนกอข้าว ปลูกพืชหมุนเวียน</li> <li>3. ไม่ควรใส่ปุ๋ยไนโตรเจนมากเกินไป ทำให้ใบข้าวงามหนอนกอชอบวางไข่</li> <li>4. ใช้แสงไฟล่อตัวเต็มวัยและทำลาย เมื่อมีการระบาดของโรค</li> <li>5. ไม่ใช้สารฆ่าแมลงชนิดเม็ดในนาข้าว เพื่อช่วยให้ศัตรูธรรมชาติพวกแตนเบียนไข่และแตนเบียนหนอนของหนอนกอข้าว สามารถควบคุมประชากรหนอนกอข้าวได้อย่างมีประสิทธิภาพ</li> <li>6. เมื่อพบอาการข้าวยอดเหี่ยวในระยะข้าวอายุ 3 - 4 สัปดาห์หลังจากปักดำในระดับ 10 - 15 เปอร์เซ็นต์ ให้ใช้สารชนิดพ่นน้ำ เช่น คาร์โบซัลแฟน 20% อีซี อัตรา 80 มิลลิลิตรต่อน้ำ 20 ลิตร พ่นให้ทั่วแปลงเพียงครั้งเดียว</li> </ol>
2. เพลี้ยไฟ (rice thrips) ชื่อวิทยาศาสตร์ : <i>Stenchaetothrips biformis</i> (Bagnall)	<ol style="list-style-type: none"> <li>1. หมั่นสำรวจแปลงนาอย่างสม่ำเสมอ</li> <li>2. กำจัดวัชพืชในนาข้าว คั่นนาและรอบๆแปลง</li> <li>3. ดูแลแปลงข้าวระยะกล้าหรือหลังหว่าน 7 วัน อย่าให้ขาดน้ำ</li> <li>4. ใช้น้ำท่วมยอดข้าวทิ้งไว้ 1-2 วัน เมื่อตรวจพบเพลี้ยไฟตัวเต็มวัย 1-3 ตัวต่อต้นในข้าวอายุ 6-7 วันหลังจากหว่าน ใช้ปุ๋ยยูเรีย อัตรา 10 กิโลกรัมต่อไร่ หว่านเมื่อข้าวอายุ 10 วัน เพื่อเร่งการเจริญเติบโตของต้นข้าว</li> <li>5. ใช้สารฆ่าแมลง มาลาไทยอน 83% EC อัตรา 20 มิลลิลิตรต่อน้ำ 20 ลิตร หรือคาร์บาริล 85% WP</li> </ol>

ศัตรูพืช	การป้องกันกำจัด
	<p>อัตรา 20 กรัมต่อน้ำ 20 ลิตร พ่นเมื่อพบใบข้าวมีหนอนมากกว่า 50 เปอร์เซ็นต์ ในระยะข้าวอายุ 10-15 วันหลังหว่าน</p>
<p>3. เพลี้ยกระโดดสี น้ำตาล ชื่อวิทยาศาสตร์ : <i>Nilaparvata</i> <i>lugens</i></p>	<ol style="list-style-type: none"> <li>อนุรักษ์ศัตรูธรรมชาติเพื่อใช้ควบคุมการระบาด เช่น มวนเขียวดูดไข่ แมงมุมสุนัขป่า เป็นต้น</li> <li>ไม่ใช้ปุ๋ยไนโตรเจนในปริมาณที่มากเกินไป เพราะจะทำให้ต้นข้าวอวบเหมาะแก่การเข้าทำลาย</li> <li>ควบคุมระดับน้ำในนาข้าว โดยการระบายน้ำออกเป็นครั้งคราวแบบเปียกสลับแห้ง</li> <li>เมื่อตรวจพบสัดส่วนของเพลี้ยกระโดดสีน้ำตาลตัวเต็มวัยต่อมวนเขียวดูดไข่ ระหว่าง 6 :1- 8 :1 หรือตัวอ่อนวัยที่ 1-2 เมื่อข้าวอายุ 30-45 วัน จำนวนมากกว่า 10 ตัวต่อต้น ให้ใช้สารกำจัดแมลง <ul style="list-style-type: none"> <li>- บuprofezin (Buprofezin) 10% WP อัตรา 25 กรัม</li> <li>- etofenprox (Etofenprox) 10% EC อัตรา 20 มิลลิลิตร</li> <li>- buprofezin/ isoprocarb (Buprofezin /Isoprocarb) 5%/20% WP อัตรา 50 กรัม</li> </ul> </li> <li>เมื่อพบเพลี้ยกระโดดสีน้ำตาลส่วนใหญ่เป็นตัวเต็มวัย จำนวนมากกว่า 1 ตัวต่อ 1 ต้น และไม่พบหรือพบมวนเขียวดูดไข่น้อยมาก ให้ใช้สาร <ul style="list-style-type: none"> <li>- etofenprox (Etofenprox) 10% EC อัตรา 20 มิลลิลิตร</li> <li>- carbosulfan (Carbosulfan) 20% EC อัตรา 110 มิลลิลิตร</li> <li>- isoprocarb (Isoprocarb) 50% WP อัตรา 60 กรัม</li> <li>- fenobucarb (Fenobucarb) 50% EC อัตรา 60 มิลลิลิตร</li> </ul> </li> </ol> <p>โดยเลือกใช้สารชนิดใดชนิดหนึ่งผสมน้ำ 20 ลิตร พ่น ทุก 7 วัน และให้สลับกลุ่มสาร</p> <ol style="list-style-type: none"> <li>ในระยะข้าว ตั้งท้องถึงออกรวง เมื่อพบเพลี้ยกระโดดสีน้ำตาล 10 ตัวต่อกอ หรือ 1 ตัวต่อ 1 ต้น และพบมวนเขียวดูดไข่จำนวนน้อยมากให้ใช้สาร <ul style="list-style-type: none"> <li>- thiamethoxam (Thiamethoxam) 25% WP อัตรา 2 กรัม</li> <li>- dinotefuran (Dinotefuran) 10% WP อัตรา 15 กรัม</li> <li>- clothianidin (Clothianidin) 16% SG อัตรา 6-9 กรัม</li> <li>- ethiprole (Ethiprole) 10% SC อัตรา 40 มิลลิลิตร</li> <li>- carbosulfan (Carbosulfan) 20% EC อัตรา 110 มิลลิลิตร</li> </ul> </li> </ol> <p>โดยเลือกใช้สารชนิดใดชนิดหนึ่งผสมน้ำ 20 ลิตร และให้สลับกลุ่มสาร</p>
<p>4. โรคไหม้ข้าว เชื้อสาเหตุ : เชื้อรา <i>Pyricularia oryzae</i></p>	<ol style="list-style-type: none"> <li>สำรวจแปลงนาอย่างสม่ำเสมอ</li> <li>ถ้าพบอาการของโรคไหม้ข้าวแนะนำให้ใช้ชีวภัณฑ์ ดังนี้ <ul style="list-style-type: none"> <li>- ฟันเชื้อบีเอส (บาซิลลัส ซับทีลิส) อัตราตามคำแนะนำในฉลาก</li> <li>- ฟันเชื้อราไตรโคเดอร์มา อัตรา 1 กิโลกรัมต่อน้ำ 200 ลิตร</li> </ul> </li> <li>ถ้ามีความจำเป็นใช้สารเคมี แนะนำให้พ่นเฉพาะบริเวณที่พบการระบาดเพื่อควบคุมไม่ให้เชื้อราแพร่กระจายขยายเป็นวงกว้างออกไป สารเคมีที่แนะนำมี ดังนี้ <ul style="list-style-type: none"> <li>- edifenphos (Edifenphos) 50% EC อัตรา 20 - 25 มิลลิลิตร</li> <li>- blasticidin-s (Blasticidin-s) 2% EC อัตรา 20- 25 มิลลิลิตร</li> <li>- tricyclazole (Tricyclazole) 75% WP อัตรา 10- 16 กรัม</li> </ul> </li> </ol>

ศัตรูพืช	การป้องกันกำจัด
	โดยเลือกใช้สารชนิดใดชนิดหนึ่งผสมน้ำ 20 ลิตร และให้สลักกลุ่มสารเพื่อป้องกันเชื้อรา สร้างความต้านทาน

**๕. การคาดการณ์ศัตรูพืช ในช่วงระหว่างวันที่ ๒๑ - ๒๗ สิงหาคม ๒๕๖๖**

ภาคกลาง และภาคตะวันออก ระวัง เพลี้ยกระโดดสีน้ำตาล หนอนกอข้าว โรคขอบใบแห้ง โรคใบจุดสีน้ำตาล และโรคไหม้ข้าว

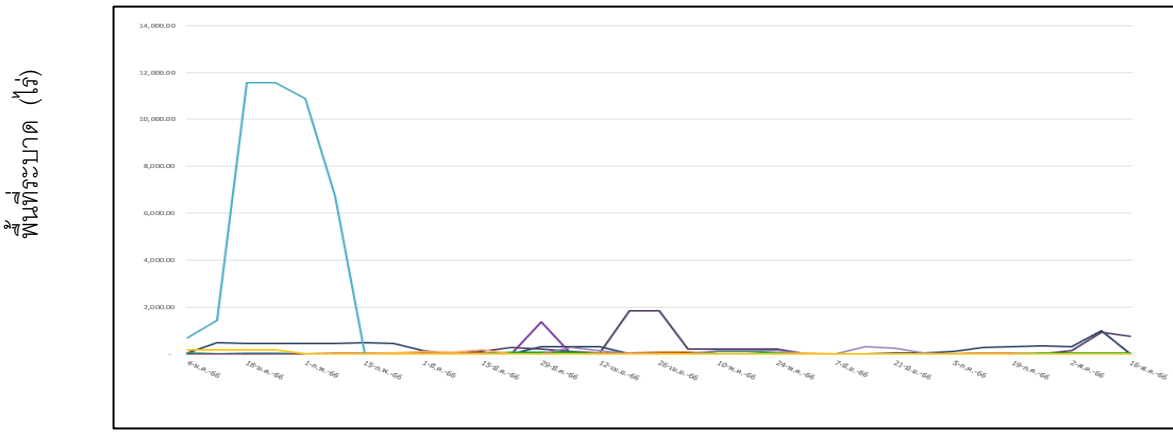
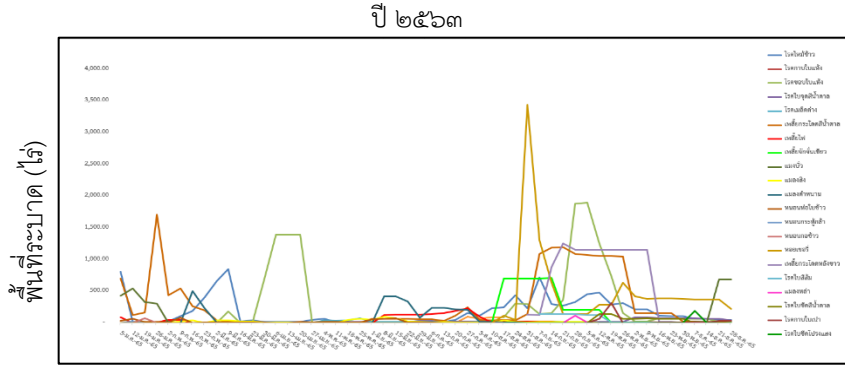
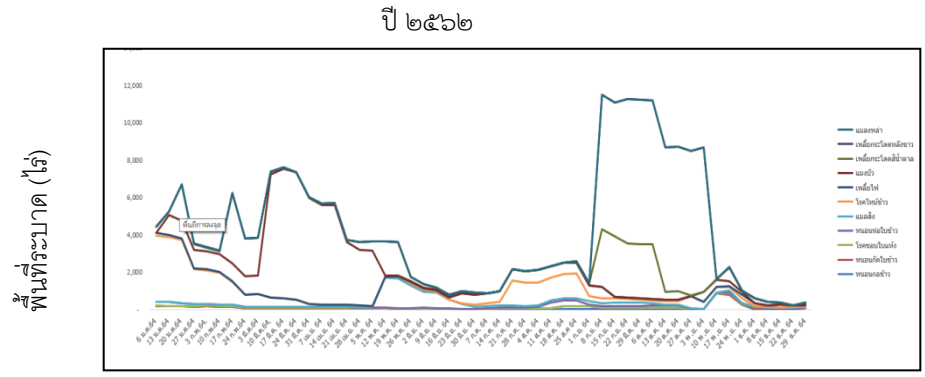
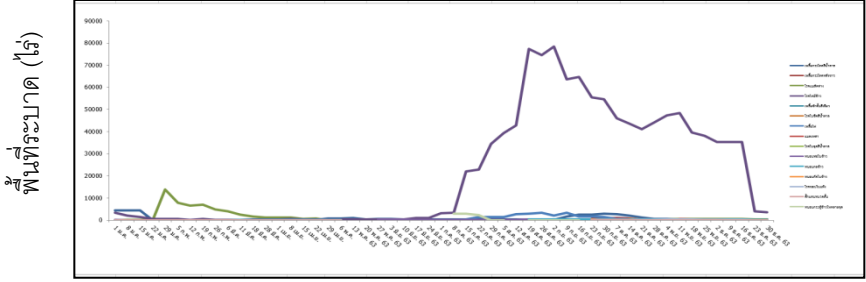
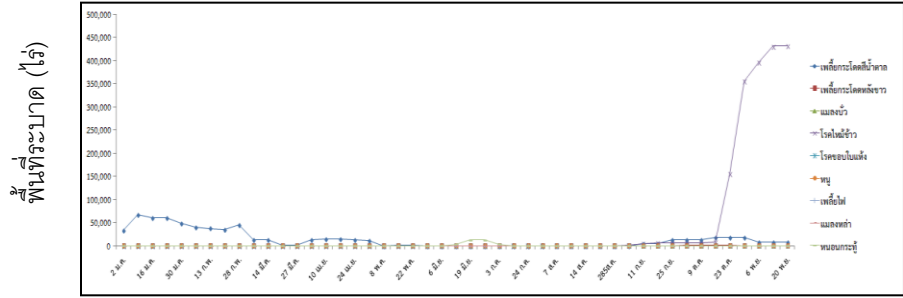
ภาคเหนือ ระวัง เพลี้ยกระโดดสีน้ำตาล แมลงสิง โรคขอบใบแห้ง และโรคไหม้ข้าว

ภาคใต้ ระวัง แมลงสิง หนอนกอข้าว หนอนห่อใบข้าว และโรคไหม้ข้าว

ภาคตะวันออกเฉียงเหนือ ระวัง หนอนกอข้าว หนอนห่อใบข้าว หนอนกระทู้ข้าว หอยเชอรี่ โรคขอบใบแห้ง และโรคไหม้ข้าว

ภาคตะวันตก ระวัง เพลี้ยกระโดดสีน้ำตาล หนอนห่อใบข้าว หอยเชอรี่ และโรคไหม้ข้าว

## แผนภูมิแสดงการเปรียบเทียบการระบาดของศัตรูข้าว ระหว่างปี ๒๕๖๒ - ๒๕๖๖



- หนอนกอข้าว ๓,๒๕ ไร่
- เพลี้ยไฟ ๕๒.๐๐ ไร่
- เพลี้ยกระโดดสีน้ำตาล ๗๕๐.๕๐ ไร่
- โรคไหม้ข้าว ๒๖๒.๗๕ ไร่