



รายงานสถานการณ์ศัตรูไม้ผล  
วันที่ ๑๖ สิงหาคม ๒๕๖๖  
กลุ่มพยากรณ์และเตือนการระบาดของศัตรูพืช  
กองส่งเสริมการอารักขาพืชและจัดการดินปุ๋ย  
โทร. ๐ ๒๙๕๕ ๑๕๑๔ โทรสาร ๐ ๒๙๕๕ ๑๖๒๖  
E-mail: doae.pmd2566@gmail.com



## สถานการณ์การระบาดของศัตรูพืชที่สำคัญ

### ศัตรูไม้ผล

#### ๑. สถานการณ์การปลูกไม้ผล

๑.๑	พื้นที่ปลูกทุเรียนทั้งหมด	๗๗ จังหวัด	รวมพื้นที่ยืนต้น	๙๒๗,๗๘๕.๙๘ ไร่
๑.๒	พื้นที่ปลูกลำไยทั้งหมด	๗๓ จังหวัด	รวมพื้นที่ยืนต้น	๑,๑๙๒,๗๕๗.๓๐ ไร่
๑.๓	พื้นที่ปลูกมังคุดทั้งหมด	๖๘ จังหวัด	รวมพื้นที่ยืนต้น	๒๖๗,๕๒๓.๕๑ ไร่
๑.๔	พื้นที่ปลูกเงาะทั้งหมด	๖๘ จังหวัด	รวมพื้นที่ยืนต้น	๑๒๘,๓๔๔.๐๙ ไร่

#### ๒. สถานการณ์การระบาดของศัตรูไม้ผลที่สำคัญ

##### ๒.๑ ศัตรูทุเรียน

**๒.๑.๑ เพลี้ยแป้ง** พื้นที่ระบาด ๘ จังหวัด ได้แก่ จังหวัดชุมพร ยะลา ระยอง จันทบุรี ตราด นครศรีธรรมราช พิชณุโลก และจังหวัดกระบี่ รวมจำนวน ๒๓๖.๒๘ ไร่ คิดเป็นร้อยละ ๐.๐๒๕๕ ของพื้นที่ปลูก พื้นที่ระบาดลดลง ๑.๕๐ ไร่ (สัปดาห์ที่ผ่านมา ๒๓๗.๗๘ ไร่)

**๒.๑.๒ เพลี้ยไฟ** พื้นที่ระบาด ๖ จังหวัด ได้แก่ จังหวัดสุราษฎร์ธานี จันทบุรี นครศรีธรรมราช ระยอง ชุมพร และจังหวัดกระบี่ รวมจำนวน ๒๓๑.๗๙ ไร่ คิดเป็นร้อยละ ๐.๐๒๕๐ ของพื้นที่ปลูก พื้นที่ระบาดลดลง ๔๙.๐๐ ไร่ (สัปดาห์ที่ผ่านมา ๒๘๐.๗๙ ไร่)

**๒.๑.๓ เพลี้ยไก่แจ้ทุเรียน** พื้นที่ระบาด ๙ จังหวัด ได้แก่ จังหวัดตราด ชุมพร จันทบุรี นครศรีธรรมราช ยะลา สุราษฎร์ธานี ระยอง กระบี่ และจังหวัดสงขลา รวมจำนวน ๔๐๑.๗๕ ไร่ คิดเป็นร้อยละ ๐.๐๔๓๓ ของพื้นที่ปลูก พื้นที่ระบาดลดลง ๑๒.๒๕ ไร่ (สัปดาห์ที่ผ่านมา ๔๑๔.๐๐ ไร่)

**๒.๑.๔ ไรแดงทุเรียนหรือไรแดงแอฟริกัน** พื้นที่ระบาด ๘ จังหวัด ได้แก่ จังหวัดนครศรีธรรมราช ยะลา ตราด สุราษฎร์ธานี จันทบุรี ระยอง ชุมพร และจังหวัดกระบี่ รวมจำนวน ๕๒๔.๓๖ ไร่ คิดเป็นร้อยละ ๐.๐๕๖๕ ของพื้นที่ปลูก พื้นที่ระบาดเพิ่มขึ้น ๒๙.๐๐ ไร่ (สัปดาห์ที่ผ่านมา ๔๙๕.๓๖ ไร่)

**๒.๑.๕ โรครากเน่าโคนเน่า** พื้นที่ระบาด ๑๕ จังหวัด ได้แก่ จังหวัดจันทบุรี ตราด ชุมพร ยะลา สุราษฎร์ธานี นครศรีธรรมราช ระยอง ปัตตานี พังงา กระบี่ สงขลา นราธิวาส ภูเก็ต ประจวบคีรีขันธ์ และจังหวัดเพชรบูรณ์ รวมจำนวน ๓,๑๓๔.๑๗ ไร่ คิดเป็นร้อยละ ๐.๓๓๗๘ ของพื้นที่ปลูก พื้นที่ระบาดเพิ่มขึ้น ๓๙.๗๕ ไร่ (สัปดาห์ที่ผ่านมา ๓,๐๙๔.๔๒ ไร่)

**๒.๑.๖ โรคใบติดหรือใบไหม้** พื้นที่ระบาด ๙ จังหวัด ได้แก่ จังหวัดชุมพร ตราด สุราษฎร์ธานี นครศรีธรรมราช ยะลา จันทบุรี สงขลา กระบี่ และจังหวัดภูเก็ต รวมจำนวน ๒๙๒.๐๗ ไร่ คิดเป็นร้อยละ ๐.๐๓๑๕ ของพื้นที่ปลูก พื้นที่ระบาดลดลง ๑๒.๐๐ ไร่ (สัปดาห์ที่ผ่านมา ๓๐๔.๐๗ ไร่)

**๒.๑.๗ โรคใบจุดสาหร่าย** พื้นที่ระบาด ๘ จังหวัด ได้แก่ จังหวัดชุมพร จันทบุรี สุราษฎร์ธานี ยะลา ตรัง สงขลา นราธิวาส และจังหวัดกระบี่ รวมจำนวน ๔๖๒.๐๒ ไร่ คิดเป็นร้อยละ ๐.๐๔๙๘ ของพื้นที่ปลูก พื้นที่ระบาดเพิ่มขึ้น ๒๗.๐๐ ไร่ (สัปดาห์ที่ผ่านมา ๔๓๕.๐๒ ไร่)

### **๒.๒ ศัตรูลำไย**

**๒.๒.๑ เพลี้ยแป้ง** พื้นที่ระบาด ๔ จังหวัด ได้แก่ จังหวัดเชียงใหม่ จันทบุรี ระยอง และจังหวัดสมุทรสาคร รวมจำนวน ๓๖๑.๕๐ ไร่ คิดเป็นร้อยละ ๐.๐๓๐๓ ของพื้นที่ปลูก พื้นที่ระบาดลดลง ๓๘๐.๐๐ ไร่ (สัปดาห์ที่ผ่านมา ๗๔๑.๕๐ ไร่)

**๒.๒.๒ โรคพุ่มไม้กวาด** พื้นที่ระบาดในจังหวัดจันทบุรี รวมจำนวน ๑๘๘.๐๐ ไร่ คิดเป็นร้อยละ ๐.๐๑๕๘ ของพื้นที่ปลูก พื้นที่ระบาดเพิ่มขึ้น ๑๑.๐๐ ไร่ (สัปดาห์ที่ผ่านมา ๑๗๗.๐๐ ไร่)

**๒.๒.๓ โรคราดำ** พื้นที่ระบาด ๓ จังหวัด ได้แก่ จังหวัดเชียงใหม่ พะเยา และจังหวัดจันทบุรี รวมจำนวน ๘๙๖.๐๐ ไร่ คิดเป็นร้อยละ ๐.๐๗๕๑ ของพื้นที่ปลูก พื้นที่ระบาดลดลง ๓๙๕.๐๐ ไร่ (สัปดาห์ที่ผ่านมา ๑,๒๙๑.๐๐ ไร่)

### **๒.๓ ศัตรูมังคุด**

**๒.๓.๑ โรคใบจุด** พื้นที่ระบาด ๓ จังหวัด ได้แก่ จังหวัดชุมพร จันทบุรี และจังหวัดระยอง รวมจำนวน ๘๙๓.๐๐ ไร่ คิดเป็นร้อยละ ๐.๓๓๓๘ ของพื้นที่ปลูก พื้นที่ระบาดลดลง ๒๐.๕๐ ไร่ (สัปดาห์ที่ผ่านมา ๙๑๓.๕๐ ไร่)

**๒.๓.๒ เพลี้ยไฟ** พื้นที่ระบาด ๔ จังหวัด ได้แก่ จังหวัดตราด จันทบุรี ระยอง และจังหวัดชุมพร รวมจำนวน ๑๗๗.๕๐ ไร่ คิดเป็นร้อยละ ๐.๐๖๖๓ ของพื้นที่ปลูก พื้นที่ระบาดเพิ่มขึ้น ๓.๕๐ ไร่ (สัปดาห์ที่ผ่านมา ๑๗๔.๐๐ ไร่)

**๒.๓.๓ หนอนกินใบ** พื้นที่ระบาด ๕ จังหวัด ได้แก่ จังหวัดชุมพร นครศรีธรรมราช จันทบุรี สุราษฎร์ธานี และจังหวัดกระบี่ รวมจำนวน ๒๗๒.๕๓ ไร่ คิดเป็นร้อยละ ๐.๑๐๑๙ ของพื้นที่ปลูก พื้นที่ระบาดเพิ่มขึ้น ๒๒.๐๐ ไร่ (สัปดาห์ที่ผ่านมา ๒๕๐.๕๓ ไร่)

**๒.๓.๔ หนอนขอนใบ** พื้นที่ระบาด ๓ จังหวัด ได้แก่ จังหวัดชุมพร จันทบุรี และจังหวัดระยอง รวมจำนวน ๙๔.๕๐ ไร่ คิดเป็นร้อยละ ๐.๐๓๕๓ ของพื้นที่ปลูก พื้นที่ระบาดลดลง ๒.๐๐ ไร่ (สัปดาห์ที่ผ่านมา ๙๖.๕๐ ไร่)

### **๒.๔ ศัตรูเงาะ**

**๒.๔.๑ เพลี้ยแป้ง** พื้นที่ระบาด ๓ จังหวัด ได้แก่ จังหวัดชุมพร ระยอง และจังหวัดภูเก็ต รวมจำนวน ๖.๒๕ ไร่ คิดเป็นร้อยละ ๐.๐๐๔๙ ของพื้นที่ปลูก พื้นที่ระบาดลดลง ๑.๐๐ ไร่ (สัปดาห์ที่ผ่านมา ๗.๒๕ ไร่)

**๒.๔.๒ หนอนคืบกินใบ** พื้นที่ระบาดในจังหวัดจันทบุรี รวมจำนวน ๒๖.๕๐ ไร่ คิดเป็นร้อยละ ๐.๐๒๐๖ ของพื้นที่ปลูก พื้นที่ระบาดเพิ่มขึ้น ๗.๐๐ ไร่ (สัปดาห์ที่ผ่านมา ๑๙.๕๐ ไร่)

**๒.๔.๓ โรคใบจุดสาหร่าย** พื้นที่ระบาด ๓ จังหวัด ได้แก่ จังหวัดจันทบุรี นราธิวาส และจังหวัดนครศรีธรรมราช รวมจำนวน ๓๑.๒๕ ไร่ คิดเป็นร้อยละ ๐.๐๒๔๓ ของพื้นที่ปลูก พื้นที่ระบาดคงที่ (สัปดาห์ที่ผ่านมา ๓๑.๒๕ ไร่)

**๒.๔.๔ โรคราแป้ง** พื้นที่ระบาด ๕ จังหวัด ได้แก่ จังหวัดเชียงใหม่ จันทบุรี สุราษฎร์ธานี ขอนแก่น และจังหวัดชุมพร รวมจำนวน ๑๙๔.๐๐ ไร่ คิดเป็นร้อยละ ๐.๑๕๑๒ ของพื้นที่ปลูก พื้นที่ระบาดลดลง ๖๔.๐๐ ไร่ (สัปดาห์ที่ผ่านมา ๒๕๘.๐๐ ไร่)

## **๓.การดำเนินงานในพื้นที่ระบาด**

### **๓.๑ การควบคุมศัตรูทุเรียน**

สำนักงานเกษตรจังหวัด และสำนักงานเกษตรอำเภอ ในพื้นที่ที่พบการระบาดของโรคและแมลงศัตรูทุเรียน ลงพื้นที่ให้คำแนะนำการป้องกันกำจัดโรคและแมลงศัตรูทุเรียนแก่เกษตรกร โดยวิธีผสมผสานทั้งการใช้สารชีวภัณฑ์เชื้อราไตรโคเดอร์มา และเชื้อแบคทีเรียปฏิบัคษ์ *Bacillus subtilis* และได้รับการสนับสนุนชีวภัณฑ์ในการป้องกันกำจัดจากศูนย์ส่งเสริมเทคโนโลยีการเกษตรด้านอารักขาพืช มีการสอนวิธีการผลิตขยายเชื้อราไตรโคเดอร์มาพร้อมใช้แก่เกษตรกรพร้อมแนะนำวิธีการใช้

สารชีวภัณฑ์ ในการป้องกันกำจัดโรคใบติดหรือใบไหม้ทุเรียนแก่เกษตรกรในพื้นที่ และแนะนำการใช้สารเคมีป้องกันกำจัดอย่างถูกต้องตามคำแนะนำจากกรมวิชาการเกษตร

### ๓.๒ การควบคุมศัตรูลำไย

สำนักงานเกษตรจังหวัดและสำนักงานเกษตรอำเภอในพื้นที่ที่พบการระบาดของโรคและแมลงศัตรูลำไย ลงพื้นที่ตรวจสอบและให้คำแนะนำแก่เกษตรกรในการป้องกันกำจัดเพลี้ยแป้ง มวนลำไย โรคราดำ และโรคพุ่มไม้กวาด โดยวิธีผสมผสาน ทั้งการใช้สารเคมีและการใช้ชีวภัณฑ์เชื้อราไตรโคเดอร์มา โดยมีการสนับสนุนเชื้อสดจากศูนย์ส่งเสริมเทคโนโลยีการเกษตรด้านอารักขาพืช และจากสำนักงานเกษตรจังหวัดในพื้นที่ที่มีการระบาดรุนแรงแนะนำการใช้สารเคมีตามคำแนะนำของกรมวิชาการเกษตร

### ๓.๓ การควบคุมศัตรูมังคุด

สำนักงานเกษตรจังหวัดและสำนักงานเกษตรอำเภอในพื้นที่ที่พบการระบาดของแมลงศัตรูมังคุดลงพื้นที่ติดตามสถานการณ์การระบาดของโรคแมลงศัตรูมังคุด โดยให้เกษตรกรหมั่นสำรวจแปลงปลูกพืชอย่างสม่ำเสมอหากพบการเข้าทำลายของโรคแมลงศัตรูพืชให้ทำการป้องกันกำจัดทันทีโดยใช้วิธีผสมผสาน ถ้าในพื้นที่ที่มีการระบาดรุนแรงแนะนำการใช้สารเคมีตามคำแนะนำของกรมวิชาการเกษตร

### ๓.๔ การควบคุมศัตรูเงาะ

สำนักงานเกษตรจังหวัดและสำนักงานเกษตรอำเภอในพื้นที่ที่พบการระบาดของโรคและแมลงศัตรูเงาะลงพื้นที่ติดตามสถานการณ์การระบาดของโรคและแมลงศัตรูเงาะ โดยแนะนำวิธีการป้องกันกำจัดด้วยวิธีผสมผสานระหว่างการใช้สารเคมีและการใช้ชีวภัณฑ์ในการป้องกันกำจัดกับเกษตรกรในพื้นที่ที่พบการระบาด

## ๔. คำแนะนำและการป้องกันกำจัดศัตรูพืชที่พบการระบาด

พืช	ศัตรูพืช	การป้องกันกำจัด
1. ทุเรียน	1. เพลี้ยแป้ง	1. หมั่นสำรวจแปลงหากพบเพลี้ยแป้งระบาดเล็กน้อยให้ตัดส่วนที่ถูกทำลายทิ้งเสีย 2. เมื่อพบเพลี้ยแป้งปริมาณน้อยบนผลทุเรียนใช้แปลงปิด หรือใช้น้ำพุนให้เพลี้ยแป้งหลุด หรือการใช้น้ำผสม white oil อัตรา 20 มิลลิลิตร ต่อน้ำ 20 ลิตร ช่วยในการกำจัดเพลี้ยแป้ง 3. เนื่องจากเพลี้ยแป้งแพร่ระบาดโดยมีมดพาไป การป้องกันโดยใช้ผ้าชุบสารฆ่าแมลง เช่น - มาลาไทออน (Malathion) 83% EC อัตรา 20 มิลลิลิตร - คาร์บาริล (Carbaryl) 85% WP อัตรา 10 กรัม โดยเลือกใช้สารชนิดใดชนิดหนึ่งผสมน้ำ 20 ลิตร ใช้ผ้าชุบสารพันไว้ตามกิ่งสามารถป้องกันไม่ให้มดคาบเพลี้ยแป้งไปยังส่วนต่าง ๆ ของทุเรียน และต้องชุบสารฆ่าแมลงซ้ำทุก 10 วัน หรือการพ่นสารฆ่าแมลงไปที่โคนต้น จะช่วยป้องกันมดและลดการเข้าทำลายของเพลี้ยแป้งได้มาก 4. สารฆ่าแมลงที่ได้ผลในการควบคุมเพลี้ยแป้ง คือ คาร์บาริล (Carbaryl) 85% WP อัตรา 50 กรัมต่อน้ำ 20 ลิตร โดยพ่นสารเฉพาะต้นที่พบเพลี้ยแป้งทำลาย
	2. เพลี้ยไฟ	1. สำรวจแปลงอย่างสม่ำเสมอหากพบเพลี้ยไฟระบาดเล็กน้อยให้ตัดส่วนที่ถูกทำลายทิ้ง 2. เมื่อพบเพลี้ยไฟระบาดรุนแรงให้ใช้สารกำจัดแมลง ได้แก่ - อิมิดาโคลพริด (Imidacloprid) 10% SL อัตรา 10 มิลลิลิตร - ฟิโพรนิล (Fipronil) 5% SC อัตรา 10 มิลลิลิตร

พืช	ศัตรูพืช	การป้องกันกำจัด
		<p>- คาร์โบซัลแฟน (Carbosulfan) 20%EC อัตรา 40 มิลลิลิตร</p> <p>โดยเลือกใช้สารชนิดใดชนิดหนึ่งผสมน้ำ 20 ลิตร และไม่ควรใช้สารกำจัดแมลงชนิดใดชนิดหนึ่งซ้ำติดต่อกันหลายครั้ง เพราะทำให้เพลี้ยไฟสร้างความต้านทานต่อสารฆ่าแมลง</p>
	3. เพลี้ยไก่แจ้	<p>1. หมั่นสำรวจแปลงปลูกทุเรียน โดยเฉพาะช่วงที่ทุเรียนแตกใบอ่อน</p> <p>2. อนุรักษ์ศัตรูธรรมชาติของเพลี้ยไก่แจ้ทั้งแมลงห้ำ ได้แก่ ตัวงเต่าลาย 3 ชนิด ได้แก่ ตัวงเต่าลายหยัก ตัวงเต่าสีส้ม ตัวงเต่าลายสมอ และ แมลงช้างปีกใส <i>Chrysopa</i> sp. และแมลงช้างปีกสีน้ำตาล <i>Hemerobius</i> sp. สำหรับแมลงเบียน พบแตนเบียนตัวอ่อน เพลี้ยไก่แจ้ในวงศ์ Encyrtidae และพบปริมาณค่อนข้างสูง โดยเฉพาะในสวนที่ใช้สารเคมีน้อย</p> <p>3. เมื่อพบเพลี้ยไก่แจ้ระบาดรุนแรงให้ใช้สารกำจัดแมลง ได้แก่</p> <ul style="list-style-type: none"> <li>- ไทอะมีทอกแซม (thiamethoxam)/ แลมบ์ดา-ไซฮาโลทริน (lambdacyhalothrin) 14.1/10.6% ZC อัตรา 30 มิลลิลิตร</li> <li>- ไทอะมีทอกแซม (thiamethoxam) 25% WG อัตรา 8 กรัม</li> <li>- อิมิดาโคลพริด (imidacloprid) 70% WG อัตรา 5 กรัม</li> <li>- ไดโนทีฟูแรน (dinotefuran) 10% WP อัตรา 15 กรัม</li> </ul> <p>โดยเลือกใช้สารชนิดใดชนิดหนึ่งผสมน้ำ 20 ลิตร พ่นทุก 7-10 วัน ในช่วงระยะแตกใบอ่อน</p>
	4. ไรแดงทุเรียนหรือไรแดงแอฟริกัน	<p>1. กำจัดวัชพืชในสวนทุเรียน ซึ่งอาจเป็นแหล่งหลบซ่อนของไรแดงแอฟริกัน</p> <p>2. หลีกเลี่ยงการปลูกพืชอาศัยของไรแดงแอฟริกันในสวนทุเรียน หรือบริเวณใกล้เคียง</p> <p>3. หมั่นตรวจจุดต้นทุเรียนอย่างใกล้ชิด โดยสำรวจจุดไรแดงบนใบทุเรียน ซึ่งสามารถมองเห็นได้ด้วยตาเปล่าเป็นจุดสีน้ำตาลเข้มวงเคลื่อนไหวไปมา หรือใช้แว่นขยายขนาดกำลังขยาย 10 เท่า</p> <p>4. การใช้สารฆ่าไร ไม่ควรฉีดพ่นสารชนิดเดียวติดต่อกันเป็นเวลานาน ควรใช้สลับชนิดกัน เพื่อป้องกันไรสร้างความต้านทานต่อสารฆ่าไร และใช้เมื่อจำเป็นเท่านั้น</p> <p>5. เมื่อพบไรแดงทุเรียนหรือไรแดงแอฟริกันระบาดรุนแรงให้ใช้สารกำจัดแมลง ได้แก่</p> <ul style="list-style-type: none"> <li>- โพรพาร์โกด์ (propargite) 30 % WP อัตรา 30 กรัม</li> <li>- อะมิทราซ (amitraz) 20 % EC อัตรา 30 มิลลิลิตร</li> <li>- เฮกซีไทอะซอกซ์ (hexythiazox) 2% EC อัตรา 40 มิลลิลิตร</li> </ul> <p>โดยเลือกใช้สารชนิดใดชนิดหนึ่งผสมน้ำ 20 ลิตร พ่นทุก 7-10 วัน พ่นที่ใบให้ทั่วทั้งต้น</p>
	5. โรครากเน่าโคนเน่า เชื้อสาเหตุ : เชื้อรา <i>Phytophthora palmivora</i>	<p>1. แปลงปลูกควรมีการระบายน้ำที่ดี ไม่ควรมีน้ำท่วมขัง หากมีน้ำท่วมขังควรระบายออก</p> <p>2. ปรับปรุงดิน โดยใส่ปุ๋ยคอก ปุ๋ยหมัก และปรับสภาพดินให้มีค่าความเป็นกรดต่างของดิน ประมาณ 6.5 กรณีดินที่เป็นกรดจัด ให้ใส่ปูนขาวหรือโดโลไมท์ อัตรา 100-200 กิโลกรัม/ไร่</p> <p>3. ควรหลีกเลี่ยงการกระทำที่อาจทำให้รากหรือลำต้นเกิดแผล ซึ่งจะเป็นช่องทางให้เชื้อราสาเหตุโรคเข้าทำลายพืชได้ง่ายขึ้น</p>

พืช	ศัตรูพืช	การป้องกันกำจัด
		<p>4. ต้นทุเรียนที่เป็นโรครุนแรงมาก หรือยืนต้นแห้งตาย ควรขุดออกแล้วนำไปทำลาย นอกแปลงปลูกแล้วตากดินไว้ระยะหนึ่ง จึงปลูกทดแทน</p> <p>5. ไม่นำเครื่องมือตัดแต่งที่ใช้กับต้นเป็นโรคไปใช้ต่อกับต้นปกติ และควรทำความสะอาดเครื่องมือก่อนนำไปใช้ใหม่ทุกครั้ง</p> <p>6. หลังจากเก็บเกี่ยวผลผลิตแล้ว ตัดแต่งกิ่งเป็นโรค กิ่งแห้ง และตัดซั้วผลที่ค้างอยู่ นำไปทำลายนอกแปลงปลูก เพื่อลดการสะสมของเชื้อสาเหตุโรค</p> <p>7. ควบคุมปริมาณเชื้อในดิน โดยใช้เชื้อราไตรโคเดอร์มาที่มีส่วนผสมดังนี้ เชื้อราไตรโคเดอร์มา + รำข้าว + ปุ๋ยคอก 1:4:10 โดยน้ำหนัก ในอัตรา 50 กรัมต่อตารางเมตร คลุกเคล้าส่วนผสมให้เข้ากัน แล้วนำส่วนผสมของเชื้อราดังกล่าวโรยลงดินในพื้นที่ที่รัศมีทรงพุ่ม หรือใช้รองก้นหลุมก่อนปลูก</p> <p>8. เมื่อพบต้นที่ใบเริ่มมีสีซีด ไม่เป็นมันเงาหรือใบเหลืองหลุดร่วง ใช้ ฟอสโฟนิก แอซิด (Phosphonic acid) ผสมน้ำสะอาด อัตรา 1:1 ใส่กระบอกฉีดยาฉีดเข้าลำต้น อัตรา 20 มิลลิลิตรต่อต้น หรือราดดินด้วย</p> <ul style="list-style-type: none"> <li>- ฟอสฟิทธิล-อะลูมิเนียม (Fosetyl-aluminium) 80% WP อัตรา 30-50 กรัม</li> <li>- เมทาแลกซิล (Metalaxyl) 25% WP อัตรา 30-50 กรัม</li> </ul> <p>โดยเลือกใช้สารชนิดใดชนิดหนึ่งผสมน้ำ 20 ลิตร ราดดินรอบทรงพุ่ม</p> <p>9. เมื่อพบอาการโรคบนกิ่งหรือที่โคนต้น ถากหรือขุดผิวเปลือกบริเวณที่เป็นโรค ออกแล้วทาแผลด้วยสารป้องกันกำจัดโรคพืช ทุก 7 วัน จนกว่าแผลจะแห้ง โดยเลือกสารชนิดใดชนิดหนึ่งผสมน้ำ 1 ลิตร ดังนี้</p> <ul style="list-style-type: none"> <li>- ฟอสฟิทธิล-อะลูมิเนียม (Fosetyl-aluminium) 80% WP อัตรา 80-100 กรัม</li> <li>- เมทาแลกซิล (Metalaxyl) 25% WP อัตรา 50-60 กรัม</li> </ul> <p>หรือใช้ฟอสโฟนิก แอซิด (Phosphonic acid) 40% SL ผสมน้ำสะอาด อัตรา 1:1 ใส่กระบอกฉีดยา ใช้อัตรา 20 มิลลิลิตรต่อต้น</p>
	<p>6. โรคใบติดใบไหม้ เชื้อสาเหตุ : เชื้อรา <i>Rhizoctonia solani</i> Kuehn</p>	<p>1. ตัดแต่งทรงพุ่มให้โปร่ง เพื่อรับแสงแดดได้ทั่วถึง โดยเฉพาะใบที่อยู่ด้านล่าง และกำจัดวัชพืชในแปลงปลูก เพื่อลดความชื้นสะสมใต้ทรงพุ่ม</p> <p>2. ลดการใส่ปุ๋ยไนโตรเจนสูง ในพื้นที่ปลูกที่มีความชื้นสูงและมีการระบาดของโรคเป็นประจำ เพื่อลดการแตกใบไหม้</p> <p>3. หมั่นสำรวจแปลงปลูกอย่างสม่ำเสมอ หากพบการระบาดของโรค ตัดส่วนที่เป็นโรค และเก็บเศษพืชที่เป็นโรคและใบที่ร่วงหล่น นำไปทำลายนอกแปลงปลูก</p> <p>4. หากพบการระบาดมากควรพ่นสารป้องกันกำจัดโรคพืช</p> <ul style="list-style-type: none"> <li>- เฮกซะโคนาโซล (hexaconazole) 5% SC อัตรา 20 กรัม</li> </ul>

พืช	ศัตรูพืช	การป้องกันกำจัด
		<ul style="list-style-type: none"> <li>- คอปเปอร์ออกซีคลอไรด์ (copper oxychloride) 85% WP อัตรา 30-50 กรัม</li> <li>- คอปเปอร์ไฮดรอกไซด์ (copper hydroxide) 77% WP อัตรา 20 กรัม</li> <li>- คิวปรัสออกไซด์ (cuprous oxide) 86.2% WG อัตรา 10-20 กรัม</li> </ul> เลือกใช้สารชนิดใดชนิดหนึ่งพ่นทุก 7-10 วัน โดยพ่นที่ใบให้ทั่วทั้งต้น
	7. โรคนิวโรคสาหร่าย เชื้อสาเหตุ : สาหร่าย <i>Cephaleuros</i> <i>virescens</i>	<ol style="list-style-type: none"> <li>1. กำจัดวัชพืชในแปลง เพื่อให้อากาศถ่ายเทได้ดี เป็นการลดความชื้นสะสม</li> <li>2. หมั่นตรวจแปลงปลูกอย่างสม่ำเสมอ เมื่อพบเริ่มมีอาการของโรค ตัดใบ หรือส่วนที่เป็นโรคนำไปทำลาย หรือฝังดินนอกแปลง ไม่ทิ้งไว้ในบริเวณแปลงหรือข้างแปลง เพื่อลดปริมาณและไม่ให้เป็นแหล่งสะสมของเชื้อสาเหตุโรค</li> <li>3. ช่วงการตัดแต่งกิ่ง ดูแลการตัดแต่งกิ่งให้เหมาะสม ไม่ให้ต้นมีทรงพุ่มแน่นทึบ เพื่อให้ทุเรียนได้รับแสงแดด และอากาศถ่ายเทได้ดี เป็นการลดความชื้น ทำให้สภาพแวดล้อมไม่เหมาะสมต่อการระบาดของโรค</li> <li>4. หากโรครยังคงระบาดพ่นด้วยสารป้องกันกำจัดโรคพืช เช่น คอปเปอร์ออกซีคลอไรด์ (copper oxychloride) 85% WP อัตรา 50 กรัมต่อน้ำ 20 ลิตร ให้ทั่วต้น</li> </ol>
2. ลำไย	1. เพลี้ยแป้ง	<ol style="list-style-type: none"> <li>1. หมั่นสำรวจแปลงลำไยทุกสัปดาห์หากพบการระบาดแนะนำให้ตัดส่วนของกิ่งก้านที่มีเพลี้ยแป้งอาศัยอยู่ไปเผาทำลายเสีย</li> <li>2. หากพบว่า เพลี้ยแป้งเริ่มระบาดในสวนลำไยของเรา ควรพ่นด้วยสารเคมีป้องกันกำจัด                         <ul style="list-style-type: none"> <li>- มาลาไธออน (Malathion) 83% W/V EC อัตรา 30 มิลลิลิตรต่อน้ำ 20 ลิตร</li> <li>- ไพริทรอยด์ (Pyrethroids) (อัตราส่วนตามฉลาก) พ่นให้ทั่ว 2 - 3 ครั้งห่างกัน 10 วัน</li> </ul> </li> </ol>
	2. โรคพุ่มไม้กวาด เชื้อสาเหตุ : เชื้อ <i>Phytoplasma</i> หรือ <i>Mycoplasma</i>	<ol style="list-style-type: none"> <li>1. หมั่นสำรวจแปลงปลูกพืช หากพบกิ่งที่เป็นโรคให้ตัดกิ่งที่เป็นโรคนำมาเผาทำลายนอกแปลง</li> <li>2. คัดเลือกกิ่งพันธุ์จากต้นที่ไม่เป็นโรคไปปลูก</li> <li>3. ป้องกันแมลงพาหะจำพวกปากดูดพวกเพลี้ยจักจั่นสีน้ำตาล โดยใช้สารเคมี ได้แก่                         <ul style="list-style-type: none"> <li>- คาร์โบซัลแฟน (Carbosulfan) 20% EC อัตรา 50 มิลลิลิตร</li> <li>- ไอโซโพรคาร์บ (Isoprocarb) 50% WP อัตรา 40 กรัม</li> </ul>                     โดยเลือกใช้สารชนิดใดชนิดหนึ่งผสมน้ำ 20 ลิตร พ่นตามคำแนะนำในฉลาก                 </li> </ol>
	3. โรคราดำ เชื้อสาเหตุ : เกิดจากเชื้อราหลายชนิด เช่น <i>Meliola</i> หรือ <i>Capnodium</i> เป็นต้น	ป้องกันและกำจัดแมลงพวกปากดูดเช่น เพลี้ยแป้ง เพลี้ยหอยเพลี้ยจักจั่น และเพลี้ยอ่อน เป็นต้น โดยพ่นสารเคมีเช่น คาร์บาริล (Carbaryl) 85% WP อัตรา 40 กรัมต่อน้ำ 20 ลิตร อาจพ่นควบคู่กับสารป้องกันกำจัดเชื้อรา ได้แก่ <ul style="list-style-type: none"> <li>- คอปเปอร์ออกซีคลอไรด์ (Copper Oxychloride) 85% WP อัตรา 40 -50 กรัม</li> <li>- เบตาไซฟลูทริน (Betacyfluthrin) 2.5 % EC อัตรา 40 -50 กรัม</li> </ul> โดยเลือกใช้สารชนิดใดชนิดหนึ่งผสมน้ำ 20 ลิตร หรือตามที่ฉลากกำหนด

พืช	ศัตรูพืช	การป้องกันกำจัด
3. มังคุด	1. โรครีบจุด เชื้อสาเหตุ: <i>Pestalotiopsis flagisettula</i> (Guba) Stay	1. หมั่นสำรวจแปลงปลูกอย่างสม่ำเสมอ 2. ทำความสะอาดแปลงปลูก และกำจัดวัชพืชที่เป็นแหล่งสะสมโรค 3. พ่นสารเคมีป้องกันกำจัดโรคพืช ในช่วงที่มังคุดแตกใบอ่อน ได้แก่ - คอปเปอร์ออกซิคลอไรด์ (Copper Oxychloride) 85% WP อัตรา 30 -80 กรัม - คาร์เบนดาซิม (Carbendazim) 50% WP อัตรา 10 -20 กรัม - แมนโคเซบ (Mancozeb) 80% WP อัตรา 50 กรัม โดยเลือกใช้สารชนิดใดชนิดหนึ่งผสมน้ำ 20 ลิตร พ่นตามคำแนะนำในฉลาก
	2. เพลี้ยไฟ	1. ระยะเวลาวิกฤตที่ควรทำการป้องกันกำจัดเพลี้ยไฟในมังคุด คือ ช่วงฤดูแล้งขณะที่มังคุดอยู่ในระยะออกดอก ติดผลอ่อน การพ่นสารเคมีป้องกันกำจัดศัตรูพืชควรพ่น 3 ครั้ง คือ ระยะก่อนดอกบาน 7 วัน ขณะดอกบาน และหลังบานแล้ว 7 วัน หากเป็นการระบาดนอกฤดูการออกดอกติดผล ควรพ่นสารเคมีป้องกันกำจัดศัตรูพืช เมื่อตรวจพบเพลี้ยไฟเฉลี่ยเกิน 1 ตัวต่อยอด 2. สารเคมีป้องกันกำจัดศัตรูพืชที่มีประสิทธิภาพดีในการป้องกันกำจัดเพลี้ยไฟ ได้แก่ - ฟิโพรนิล (Fipronil ) 5% SC อัตรา 10 มิลลิกรัม - อิมิดาโคลพรีด (Imidacloprid) 10% SL อัตรา 10 มิลลิกรัม - อะซีทามิพรีด (acetamiprid) 20% SP อัตรา 4 กรัม - สไปนีโทแรม (spinetoram) 12% SC อัตรา มิลลิกรัม โดยเลือกใช้สารชนิดใดชนิดหนึ่งผสมน้ำ 20 ลิตร พ่นครั้งแรกก่อนดอกบาน 1 สัปดาห์ เมื่อตรวจพบเพลี้ยไฟเฉลี่ยมากกว่า 1 ตัว/ดอก และพ่นซ้ำอีก 2 ครั้ง ขณะดอกบาน และหลังดอกบาน 1 สัปดาห์ เมื่อตรวจพบเพลี้ยไฟเฉลี่ย 0.25 ตัว/ดอกหรือผล ควรพ่นสารกำจัดแมลง สลับกลุ่มกลไกการออกฤทธิ์ และไม่ควรรใช้สารเคมีป้องกันกำจัดศัตรูพืชชนิดใดชนิดหนึ่งติดต่อกันหลายครั้ง เพราะจะทำให้เพลี้ยไฟสร้างความต้านทาน และอาจเกิดแมลงศัตรูชนิดอื่นระบาดขึ้นมาได้
	3. หนอนกินใบ	เนื่องจากหนอนกัดกินทำลายใบอ่อนมังคุดในเวลากลางคืน และทิ้งร่องรอยการทำลายให้เห็น หากสำรวจพบใบอ่อนมังคุด ถูกทำลายเกินร้อยละ 20 ให้พ่นด้วยสารเคมีป้องกันกำจัดศัตรูพืช คาร์บาริล (Carbaryl) 85% WP อัตรา 60 กรัมต่อน้ำ 20 ลิตร พ่น 2 ครั้ง ห่างกัน 5 วัน ระยะเริ่มแตกใบอ่อน พ่นซ้ำเมื่อจำเป็น และเพื่อช่วยลดการพ่นสารกำจัดแมลง แนะนำให้เกษตรกรกรอกหญ้า หรือพางบริเวณโคนต้น เพื่อล่อหนอนให้มาซ่อนตัว และจับทำลาย
	4. หนอนซอนใบ	1. หมั่นสำรวจและสังเกตการเข้าทำลายของหนอนซอนใบอย่างสม่ำเสมอ โดยให้สังเกตดูที่ใต้ใบมังคุดจะพบรอยทางยาวเป็นเส้นสีขาว

พืช	ศัตรูพืช	การป้องกันกำจัด
		<p>2. เนื่องจากการทำลายของหนอนชอนใบ หากพบหนอนกัดกินใบอ่อนเข้าทำลายประมาณ 30% ของยอด ให้พ่นด้วยสารฆ่าแมลงคาร์บาริล (Carbaryl) 85% WP อัตรา 60 กรัมต่อน้ำ 20 ลิตร เมื่อพบการระบาดในระยะแตกใบอ่อน ให้พ่น 2 ครั้ง ห่างกัน 10 วัน และงดพ่นก่อนการเก็บเกี่ยว 7 วัน</p>
4. เงาะ	<p>1. เพลี้ยแป้ง</p> <p>2. หนอนคืบกินใบ</p> <p>3. โรคใบจุดสาหร่าย เชื้อสาเหตุ : สาหร่ายสีเขียว <i>Cephaleuros virescens</i></p> <p>4. โรคราแป้ง เชื้อสาเหตุ : เชื้อรา <i>Oidium naphelii</i></p>	<p>1. ตัดแต่งกิ่งเงาะเพื่อไม่ให้กิ่งชนกัน ป้องกันไม่ให้มดพาเพลี้ยแป้งไปยังต้นอื่นๆ และควรใช้เศษผ้าชุบน้ำมันเครื่อง ผูกรอบโคนต้นเพื่อป้องกันมดและเพลี้ยแป้งที่อาศัยอยู่ในดินใต้ชั้นมาบนต้น</p> <p>2. ถ้าพบเพลี้ยแป้งระบาดในปริมาณไม่มาก และยังอยู่รวมเป็นกลุ่มตามส่วนต่างๆ ของต้นเงาะ ควรตัดไปทำลายทิ้งที่นอกแปลง</p> <p>3. ถ้าพบการระบาดรุนแรงให้พ่นด้วยสารกำจัดแมลง ได้แก่</p> <ul style="list-style-type: none"> <li>- คาร์บาริล (Carbaryl) 85% WP อัตรา 45 กรัม</li> <li>- ไซเปอร์เมทริน (Cypermethrin) ) 6.25% EC อัตรา 30 มิลลิลิตร</li> <li>- อิมิดาโคลพริด (Imidacloprid) 10% SL อัตรา 10 มิลลิลิตร</li> <li>- คาร์โบซัลแฟน (Carbosulfan) 20% EC อัตรา 40 มิลลิลิตร</li> </ul> <p>โดยเลือกใช้สารชนิดใดชนิดหนึ่งผสมน้ำ 20 ลิตร พ่นตามคำแนะนำในฉลาก</p> <p>1. หมั่นสำรวจและสังเกตการเข้าทำลายของหนอนคืบกินใบอย่างสม่ำเสมอ โดยให้สังเกตดูใบเพสลาด ใบอ่อน และใบแก่</p> <p>2. ในกรณีที่โคนต้นเงาะโล่งเตียนไม่มีหญ้ารก ให้เกษตรกรขย่ำกิ่งเงาะเพื่อให้ตัวหนอนคืบกินใบทิ้งตัวลงสู่พื้นดิน จากนั้นให้จับตัวหนอนคืบกินใบไปทำลายทิ้งนอกแปลงปลูก</p> <p>3. ในระยะที่ต้นเงาะแตกใบอ่อน ถ้าพบหนอนคืบกินใบ ให้เกษตรกรพ่นด้วยสารฆ่าแมลงคาร์บาริล (Carbaryl) 85% WP อัตรา 60 กรัมต่อน้ำ 20 ลิตร</p> <p>1. ตัดกิ่งหรือใบที่มีอาการนำไปเผาทำลายนอกแปลง ถ้าพบอาการที่บริเวณกิ่งใหญ่ อาจใช้สีหรือปูนแดงทาที่บริเวณที่เป็นโรค</p> <p>2. ถ้าพบการระบาดมาก ควรพ่นสารป้องกันกำจัดโรคพืช เช่น คอปเปอร์ออกซิคลอไรด์ (Copper Oxychloride) 85% WP อัตราตามคำแนะนำของฉลาก</p> <p>- เก็บผลที่เป็นโรค ใบแห้ง กิ่งแห้งที่ร่วงหล่นนำไปเผาทำลายนอกแปลง เพื่อป้องกันการแพร่กระจาย</p> <p>- ในแตกช่วงใบอ่อนและเริ่มติดผลหมั่นตรวจดูหากพบว่าราแป้งเข้าทำลายให้ทำการพ่นด้วยผงกำมะถันละลายน้ำ 40 กรัมต่อน้ำ 20 ลิตร เป็นการกำจัดปริมาณเชื้อโรค ทำให้การระบาดในช่วงติดผลนั้นลดความรุนแรงลงได้</p> <p>- ในช่วงระยะผลอ่อน หากพบอาการของโรคราแป้งควรเลือกใช้สารป้องกันกำจัดโรคพืช ได้แก่</p>



พืช	ศัตรูพืช	การป้องกันกำจัด
		<ul style="list-style-type: none"> <li>- บีโนมิล (Benomyl) 50%WP</li> <li>- คาร์เบนดาซิม (Carbendazim) 50% SC</li> <li>- ไตรดีมอร์ฟ (Tridemorph) 75% EC</li> <li>- ไตรฟอรัรีน (Triforine) 19% EC</li> <li>- ไพราโซฟอส (Pyrazophos) 25.4% EC</li> <li>- ไดโนแคป (Dinocap) 25% WP</li> </ul> <p>โดยเลือกใช้สารชนิดใดชนิดหนึ่ง พ่นตามอัตราคำแนะนำในฉลาก</p>

### ๕.การคาดการณ์ศัตรูไม้ผล ในช่วงระหว่างวันที่ ๒๑ - ๒๗ สิงหาคม ๒๕๖๖

#### ภาคเหนือ

- ทูเรียน ระวัง: เพลี้ยแป้ง หนอนดั่งหวดยาว โรคใบติดหรือใบไหม้ และโรครากเน่าโคนเน่า
- ลำไย ระวัง: เพลี้ยแป้ง เพลี้ยหอย มวนลำไย หนอนคืบกินใบ โรคราดำ และโรคพุ่มไม้กวาด
- เงาะ ระวัง: เพลี้ยแป้ง หนอนเจาะขั้วผล โรคใบจุดสาหร่าย และโรคราแป้ง

#### ภาคตะวันออกเฉียงเหนือ

- ทูเรียน ระวัง: เพลี้ยแป้ง หนอนดั่งหวดยาว และโรครากเน่าโคนเน่า

#### ภาคกลาง และภาคตะวันตก

- ทูเรียน ระวัง: เพลี้ยแป้ง เพลี้ยไก่แจ้ หนอนดั่งหวดยาว หนอนเจาะผล โรคใบติดหรือใบไหม้โรคใบจุดสาหร่าย และโรครากเน่าโคนเน่า
- ลำไย ระวัง: เพลี้ยแป้ง มวนลำไย โรคพุ่มไม้กวาด และโรคราดำ

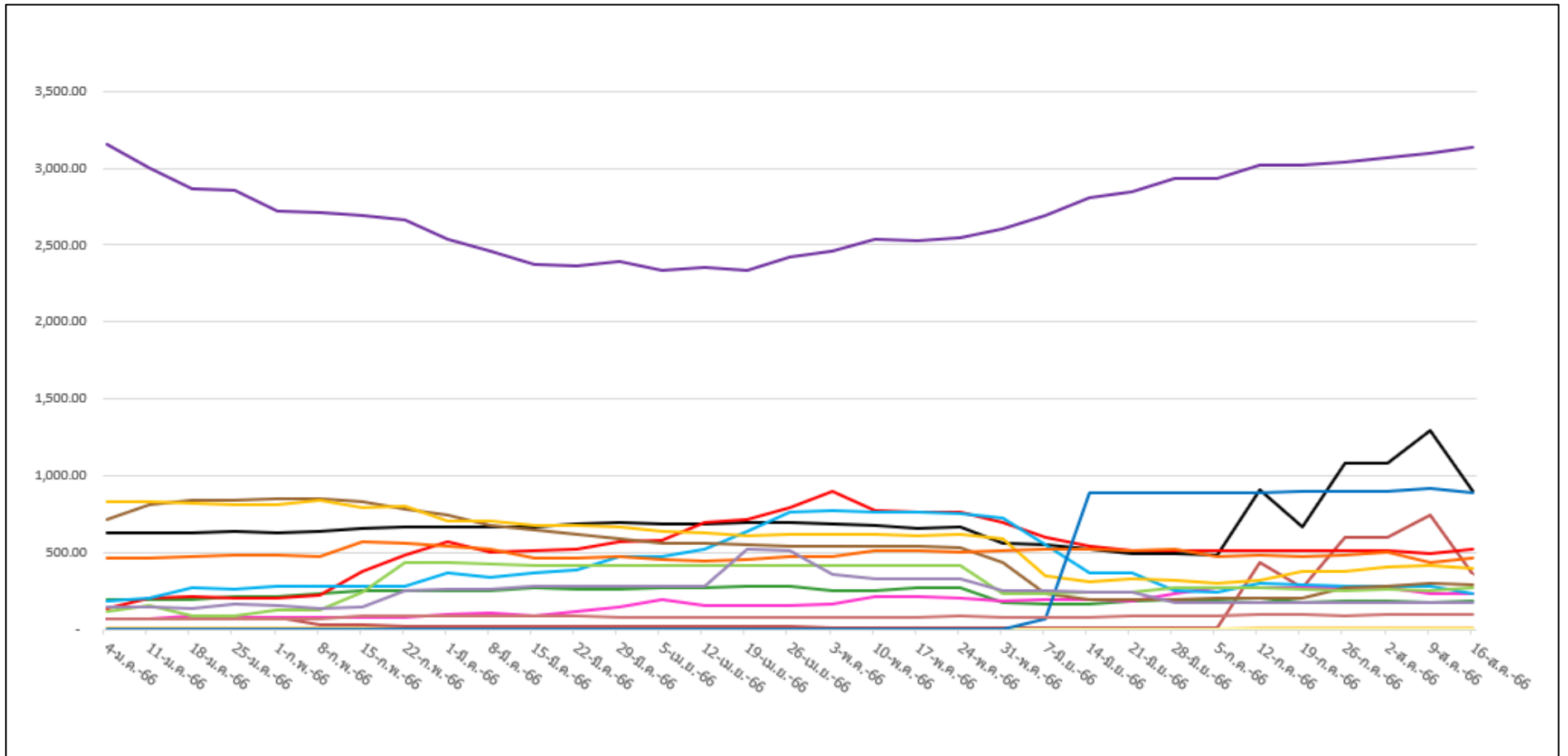
#### ภาคตะวันออก

- ทูเรียน ระวัง: เพลี้ยแป้ง ไรแดงทูเรียนหรือไรแดงแอฟริกัน หนอนดั่งหวดยาว หนอนเจาะผล หนอนเจาะเมล็ด โรคใบติดหรือโรคใบไหม้ และโรครากเน่าโคนเน่า
- มังคุด ระวัง: เพลี้ยแป้ง หนอนกินใบ หนอนซอนใบ โรคใบจุดสาหร่าย และโรคใบจุด
- เงาะ ระวัง: เพลี้ยแป้ง หนอนเจาะขั้วผล โรคราแป้ง และโรคใบจุดสาหร่าย
- ลำไย ระวัง: เพลี้ยแป้ง หนอนคืบกินใบ โรคพุ่มไม้กวาด และโรคราดำ

#### ภาคใต้

- ทูเรียน ระวัง: เพลี้ยแป้ง ไรแดงทูเรียนหรือไรแดงแอฟริกัน เพลี้ยไก่แจ้ โรคใบติด โรคใบจุดสาหร่าย และโรครากเน่าโคนเน่า
- มังคุด ระวัง: เพลี้ยแป้ง หนอนกินใบ หนอนซอนใบ โรคใบจุดสาหร่าย และโรคใบจุด
- เงาะ ระวัง: เพลี้ยแป้ง หนอนคืบกินใบ และโรคใบจุดสาหร่าย

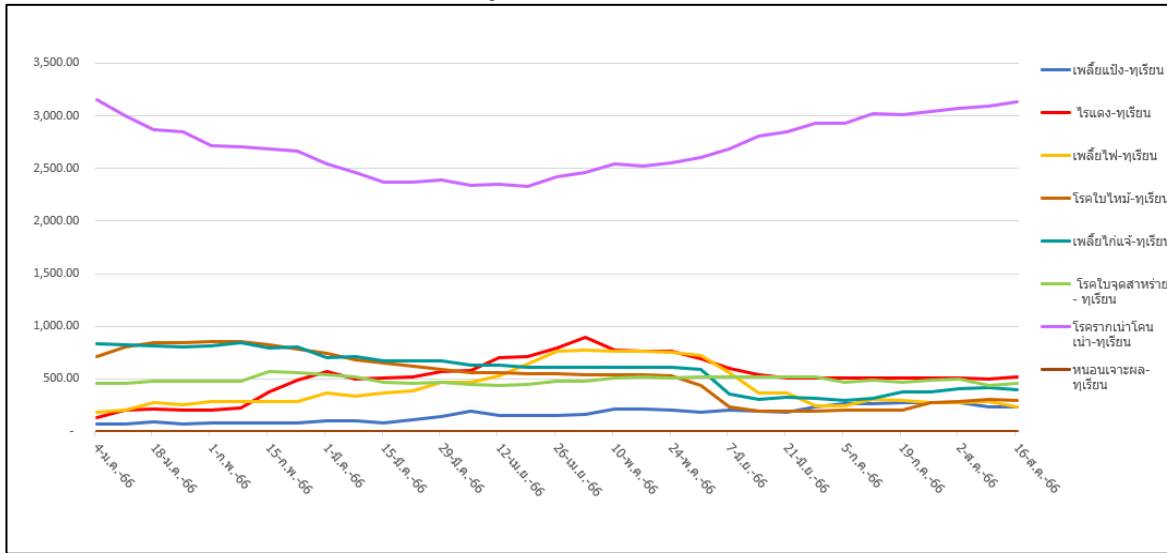
กราฟแสดงสถานการณ์การระบาดของศัตรูไม้ผล ปี ๒๕๖๖



- |  |                                 |                                    |
|--|---------------------------------|------------------------------------|
| — เหล็กแฉะทุเรียน- ทุเรียน ๔๐๑.๗๕ ไร่      | — โรคใบจุด - มังคุด ๘๙๓.๐๐ ไร่  | — เหล็กแฉะ - ลำไย ๓๖๑.๕๐ ไร่       |
| — เหล็กไฟ - ทุเรียน ๒๓๑.๗๙ ไร่             | — เหล็กไฟ - มังคุด ๑๗๗.๕๐ ไร่   | — โรคพุ่มไม้กวาด - ลำไย ๑๘๘.๐๐ ไร่ |
| — เหล็กแฉะ - ทุเรียน ๒๓๖.๒๘ ไร่            | — หนอนกินใบ - มังคุด ๒๗๒.๕๓ ไร่ | — โรคราดำ - ลำไย ๘๙๖.๐๐ ไร่        |
| — โรแดงแอฟริกัน- ทุเรียน ๕๒๔.๓๖ ไร่        | — หนอนซอนใบ - มังคุด ๙๔.๕๐ ไร่  |                                    |
| — โรครากเน่าโคนเน่า - ทุเรียน ๓,๑๓๔.๑๗ ไร่ |                                 |                                    |
| — โรคใบติดใบไหม้ - ทุเรียน ๒๙๒.๐๗ ไร่      |                                 |                                    |
| — โรคใบจุดสาหร่าย - ทุเรียน ๔๖๒.๐๒ ไร่     |                                 |                                    |

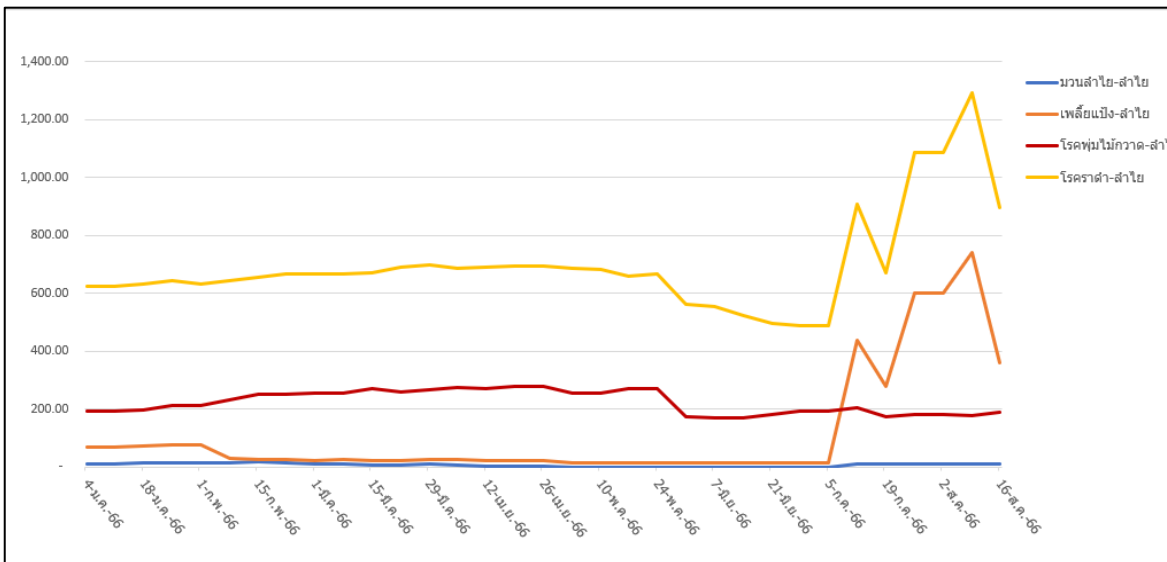
กราฟแสดงสถานการณ์การระบาดของศัตรูพืชไม้ผล ปี ๒๕๖๖ (แยกชนิดพืช)

กราฟแสดงสถานการณ์การระบาดของศัตรูพืชทุเรียน



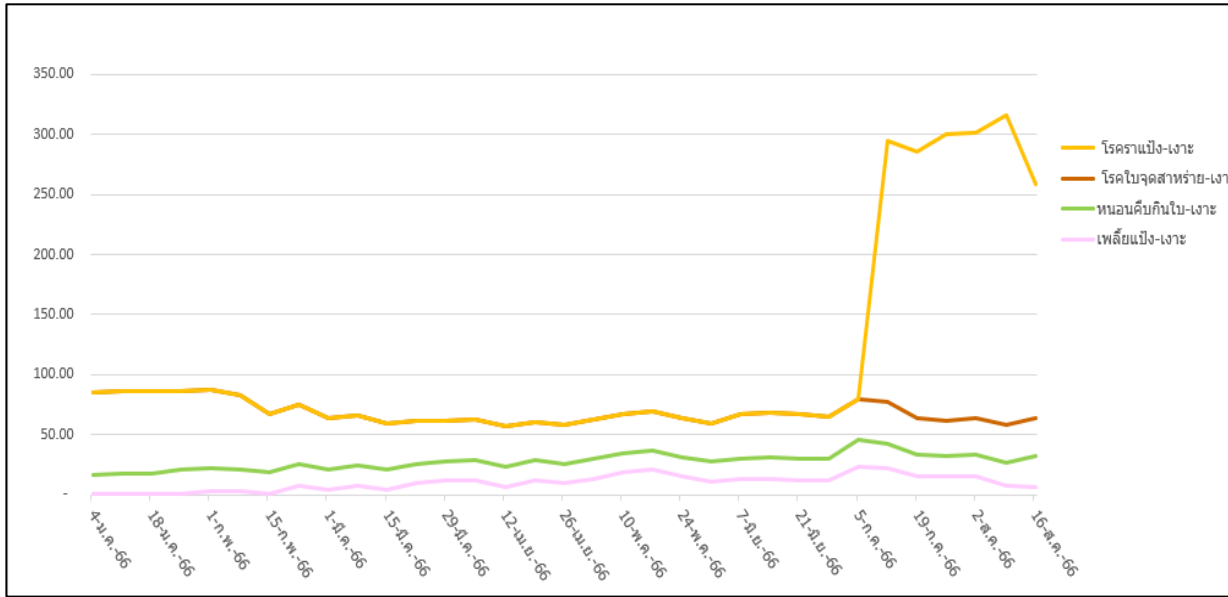
- เพลี้ยไก่แจ้ทุเรียน- ทุเรียน ๔๐๑.๗๕ ไร่
- เพลี้ยไฟ - ทุเรียน ๒๓๑.๗๙ ไร่
- เพลี้ยแป้ง - ทุเรียน ๒๓๖.๒๘ ไร่
- โรครากเน่าโคนเน่า- ทุเรียน ๕๒๔.๓๖ ไร่
- โรครากเน่าโคนเน่า - ทุเรียน ๓,๑๓๔.๑๗ ไร่
- โรครากเน่าโคนเน่า- ทุเรียน ๒๙๒.๐๗ ไร่
- โรครากเน่าโคนเน่า- ทุเรียน ๔๖๒.๐๒ ไร่

กราฟแสดงสถานการณ์การระบาดของศัตรูพืชลำไย



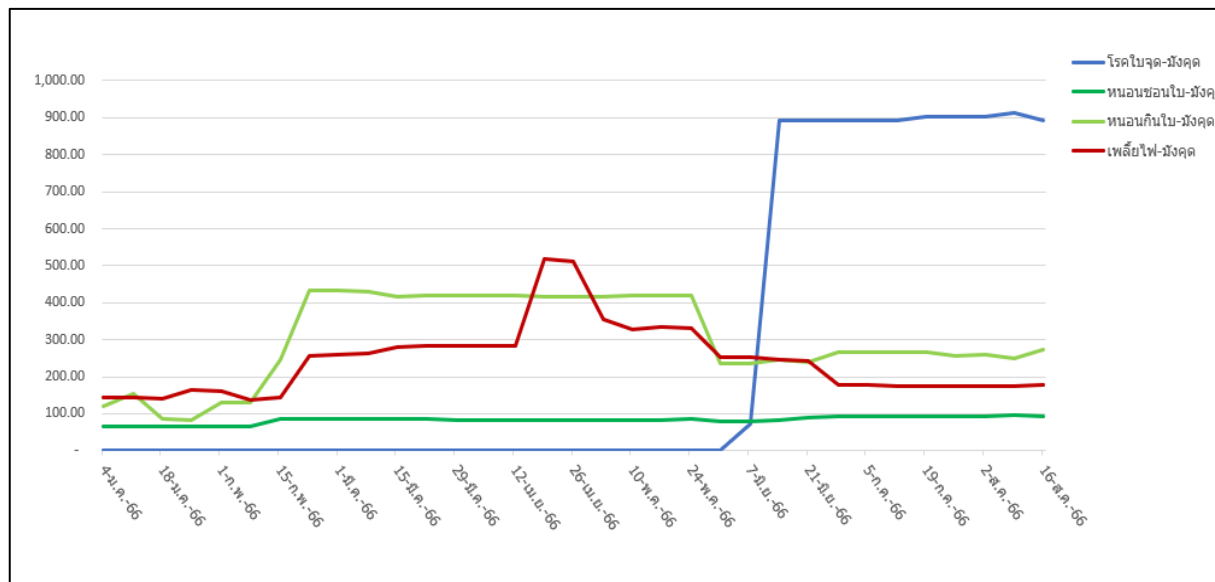
- เพลี้ยแป้ง - ลำไย ๓๖๑.๕๐ ไร่
- โรครากดำ-ลำไย ๑๘๘.๐๐ ไร่
- โรครากดำ - ลำไย ๘๙๖.๐๐ ไร่

กราฟแสดงสถานการณ์การระบาดของศัตรูพืชเงาะ



— โรคราแป้ง-เงาะ ๑๙๔.๐๐ ไร่  
— โรคราใบจุดสำหรับเงาะ ๓๑.๒๕ ไร่  
— หนอนคืบกินใบ-เงาะ ๒๖.๕๐ ไร่  
— หนอนคืบกินใบ ๖.๒๕ ไร่  
— เพลี้ยแป้ง-เงาะ ๖.๒๕ ไร่

กราฟแสดงสถานการณ์การระบาดของศัตรูพืชมังคุด



— โรคราใบจุด - มังคุด ๘๙๓.๐๐ ไร่  
— เพลี้ยไฟ - มังคุด ๑๗๗.๕๐ ไร่  
— หนอนกินใบ - มังคุด ๒๗๒.๕๓ ไร่  
— หนอนชอนใบ - มังคุด ๙๔.๕๐ ไร่