



รายงานสถานการณ์ศัตรูพืชไร่

วันที่ ๒ สิงหาคม ๒๕๖๖

กลุ่มพยากรณ์และเตือนการระบาดของศัตรูพืช

กองส่งเสริมการอารักขาพืชและจัดการดินปุ๋ย

โทร. ๐ ๒๙๕๕ ๑๕๑๔ โทรสาร ๐ ๒๙๕๕ ๑๕๑๔

E-mail: doae.pmd2566@gmail.com



สถานการณ์การระบาดของศัตรูพืชที่สำคัญ

ศัตรูพืชไร่

๑. สถานการณ์การปลูกพืชไร่

๑.๑ พื้นที่ปลูกมันสำปะหลังทั้งหมด ๕๔ จังหวัด	รวมพื้นที่ยืนต้น	๗,๙๐๓,๙๗๑.๖๘ ไร่
๑.๒ พื้นที่ปลูกอ้อยทั้งหมด ๕๐ จังหวัด	รวมพื้นที่ยืนต้น	๓,๓๔๖,๖๓๘.๔๗ ไร่
๑.๓ พื้นที่ปลูกข้าวโพดทั้งหมด ๖๔ จังหวัด	รวมพื้นที่ยืนต้น	๑,๔๑๓,๕๖๔.๔๒ ไร่
๑.๔ พื้นที่ปลูกสับปะรดทั้งหมด ๕๐ จังหวัด	รวมพื้นที่ยืนต้น	๓๒๓,๒๑๕.๗๑ ไร่

๒. สถานการณ์การระบาดของศัตรูพืชที่สำคัญ

๒.๑ ศัตรูมันสำปะหลัง

๒.๑.๑ เพลี้ยแป้งมันสำปะหลัง พื้นที่ระบาด ๔ จังหวัด ได้แก่ จังหวัดชลบุรี ขอนแก่น จันทบุรี และจังหวัดนครราชสีมา รวมจำนวน ๑๐๘.๒๕ ไร่ คิดเป็นร้อยละ ๐.๐๐๑๔ ของพื้นที่ปลูก พื้นที่ระบาดคงที่

๑) มันสำปะหลังอายุ ๓ - ๕ เดือน จำนวน ๑๗.๐๐ ไร่

๒) มันสำปะหลังอายุ ๖ - ๘ เดือน จำนวน ๖๗.๐๕ ไร่

๓) มันสำปะหลังอายุมากกว่า ๘ เดือน จำนวน ๒๔.๒๐ ไร่

๒.๑.๒ เพลี้ยแป้งมันสำปะหลังสีชมพู พื้นที่ระบาด ๒ จังหวัด ได้แก่ จังหวัดอุบลราชธานี และจังหวัดนครราชสีมา รวมจำนวน ๗.๗๕ ไร่ คิดเป็นร้อยละ ๐.๐๐๐๑ ของพื้นที่ปลูก พื้นที่ระบาดคงที่

๑) มันสำปะหลังอายุน้อยกว่า ๓ เดือน จำนวน ๔.๗๕ ไร่

๒) มันสำปะหลังอายุน้อยกว่า ๓ - ๕ เดือน จำนวน ๓.๐๐ ไร่

๒.๑.๓ ไรแดง พื้นที่ระบาด ๘ จังหวัด ได้แก่ จังหวัดกาญจนบุรี ฉะเชิงเทรา นครราชสีมา ชลบุรี ระยอง สุรินทร์ จันทบุรี และจังหวัดอุบลราชธานี รวมจำนวน ๗๒๙.๙๕ ไร่ คิดเป็นร้อยละ ๐.๐๐๙๒ ของพื้นที่ปลูก พื้นที่ระบาดคงที่

๑) มันสำปะหลังอายุน้อยกว่า ๓ เดือน จำนวน ๓๘๖.๙๕ ไร่

๒) มันสำปะหลังอายุ ๓ - ๕ เดือน จำนวน ๒๙๒.๐๐ ไร่

๓) มันสำปะหลังอายุ ๖ - ๘ เดือน จำนวน ๕๐.๐๐ ไร่

๔) มันสำปะหลังอายุมากกว่า ๘ เดือน จำนวน ๑.๐๐ ไร่

๒.๑.๔ เพลี้ยหอย พื้นที่ระบาด ๓ จังหวัด ได้แก่ จังหวัดนครราชสีมา อุบลราชธานี และจังหวัดกาฬสินธุ์ รวมจำนวน ๑๕.๕๐ ไร่ คิดเป็นร้อยละ ๐.๐๐๐๒ ของพื้นที่ปลูก พื้นที่ระบาดคงที่

๑) มันสำปะหลังอายุน้อยกว่า ๓ เดือน จำนวน ๕.๕๐ ไร่

๒) มันสำปะหลังอายุ ๓ - ๕ เดือน จำนวน ๑๐.๐๐ ไร่

๒.๑.๕ โรคพุ่มแฉ้ พื้นที่ระบาด ๓ จังหวัด ได้แก่ จังหวัดชลบุรี อุบลราชธานี และจังหวัดจันทบุรี จำนวน ๔๐.๐๐ ไร่ คิดเป็นร้อยละ ๐.๐๐๐๖ ของพื้นที่ปลูก พื้นที่ระบาดลดลง ๙.๐๐ ไร่ (สปีดาร์ที่ผ่านมา ๔๙.๐๐ ไร่)

- | | | |
|-----------------------------------|-------|-----------|
| ๑) มันสำปะหลังอายุ ๓ - ๕ เดือน | จำนวน | ๑๐.๐๐ ไร่ |
| ๒) มันสำปะหลังอายุ ๖ - ๘ เดือน | จำนวน | ๑๗.๐๐ ไร่ |
| ๓) มันสำปะหลังอายุมากกว่า ๘ เดือน | จำนวน | ๑๓.๐๐ ไร่ |

๒.๑.๖ โรคใบด่างมันสำปะหลัง พบการระบาดในพื้นที่ ๒๐ จังหวัด ได้แก่ จังหวัดนครราชสีมา สระแก้ว ชัยภูมิ กาญจนบุรี อุทัยธานี ขอนแก่น ฉะเชิงเทรา บุรีรัมย์ กำแพงเพชร ชลบุรี ปราจีนบุรี ชัยนาท เพชรบุรี ระยอง มุกดาหาร อุบลราชธานี พิจิตร สุรินทร์ อุตรดิตถ์ และจังหวัดหนองบัวลำภู รวมจำนวน ๔๗,๖๙๖.๖๐ ไร่ คิดเป็นร้อยละ ๐.๖๐๓ ของพื้นที่ปลูก พื้นที่ระบาดเพิ่มขึ้น ๖,๘๗๙.๐๐ ไร่ (สัปดาห์ที่ผ่านมา ๔๐,๘๑๗.๖๐ ไร่)

- | | | |
|------------------------------------|-------|---------------|
| ๑) มันสำปะหลังอายุน้อยกว่า ๓ เดือน | จำนวน | ๑๐,๘๘๙.๕๐ ไร่ |
| ๒) มันสำปะหลังอายุ ๓ - ๕ เดือน | จำนวน | ๒๗,๘๘๘.๕๐ ไร่ |
| ๓) มันสำปะหลังอายุ ๖ - ๘ เดือน | จำนวน | ๔,๗๐๐.๖๐ ไร่ |
| ๔) มันสำปะหลังอายุมากกว่า ๘ เดือน | จำนวน | ๔,๒๑๘.๐๐ ไร่ |

๒.๒ ศัตรูอ้อย

๒.๒.๑ หนอนกออ้อย พบการระบาดในพื้นที่ ๒ จังหวัด ได้แก่ จังหวัดนครราชสีมา และจังหวัดขอนแก่น จำนวน ๓๘.๐๐ ไร่ คิดเป็นร้อยละ ๐.๐๐๑๑ ของพื้นที่ปลูก พื้นที่ระบาดเพิ่มขึ้น ๘.๐๐ ไร่ (สัปดาห์ที่ผ่านมา ๓๐.๐๐ ไร่)

- | | | |
|-----------------------------|-------|-----------|
| ๑) อ้อยอายุน้อยกว่า ๔ เดือน | จำนวน | ๑๓.๐๐ ไร่ |
| ๒) อ้อยอายุ ๔ - ๙ เดือน | จำนวน | ๒๕.๐๐ ไร่ |

๒.๒.๒ ตัวงหวดยาว พบการระบาดในจังหวัดพิจิตร อ้อยอายุ ๔ - ๙ เดือน จำนวน ๕๐๐.๐๐ ไร่ คิดเป็นร้อยละ ๐.๐๑๔๙ ของพื้นที่ปลูก พื้นที่ระบาดคงที่

๒.๓ ศัตรูข้าวโพด พบการระบาดหนอนกระทู้ข้าวโพดลายจุด (Fall armyworm) พื้นที่ระบาด ๘ จังหวัด ได้แก่ จังหวัดจันทบุรี ยะลา พัทลุง น่าน สตูล เชียงใหม่ สระแก้ว และจังหวัดสงขลา จำนวน ๓๐๙.๒๕ ไร่ คิดเป็นร้อยละ ๐.๐๒๑๙ ของพื้นที่ปลูก พื้นที่ระบาดคงที่

- | | | |
|---------------------------|-------|------------|
| ๑) พื้นที่ระบาดรุนแรงน้อย | จำนวน | ๓๐๙.๒๕ ไร่ |
| ๒) พื้นที่ระบาดรุนแรงมาก | จำนวน | ๒๑.๐๐ ไร่ |

๒.๔ สับประรด พบการระบาดของโรคเหี่ยว พื้นที่ระบาด ๓ จังหวัด ได้แก่ จังหวัดตราด ระยอง และจังหวัดภูเก็ต รวมจำนวน ๙๐.๐๐ ไร่ คิดเป็นร้อยละ ๐.๐๒๗๙ ของพื้นที่ปลูก พื้นที่ระบาดคงที่

๓. การดำเนินงานในพื้นที่ระบาด

๓.๑ การควบคุมศัตรูมันสำปะหลัง

๓.๑.๑ รณรงค์ควบคุมศัตรูมันสำปะหลังโดยวิธีผสมผสานในพื้นที่ระบาดอย่างต่อเนื่อง
๓.๑.๒ ศูนย์ส่งเสริมเทคโนโลยีการเกษตรด้านอารักขาพืชที่ ๑ - ๙ ร่วมกับศูนย์จัดการศัตรูพืชชุมชนในพื้นที่เสี่ยง ดำเนินการผลิตขยายแตนเบียน *Anagyrus lopezi* แมลงช้างปีกใส และเชื้อราไตรโคเดอร์มา เพื่อควบคุมศัตรูมันสำปะหลังในพื้นที่

๓.๑.๓ ไรแดง จังหวัดกาญจนบุรี สำนักงานเกษตรอำเภอในพื้นที่สำรวจพื้นที่ระบาด และให้คำแนะนำในการป้องกันกำจัดให้แก่เกษตรกร โดยพบว่าพื้นที่ที่พบการระบาดเป็นพื้นที่ที่ฝนไม่ตก การระบาดไม่รุนแรง สามารถควบคุมการระบาดได้

สำนักงานเกษตรจังหวัดชลบุรี ในพื้นที่ที่พบการระบาด ได้แนะนำเกษตรกรให้น้ำแก่มันสำปะหลัง หากมีการระบาดรุนแรง แนะนำให้พ่นสารเคมีป้องกันกำจัดไรแดง ตามคำแนะนำของกรมวิชาการเกษตร รวมทั้งประชาสัมพันธ์ ให้ปรึกษา และแนะนำผ่านเวทีการจัดอบรม ศจช.

๓.๑.๔ โรคพุ่มแฉ้ สำนักงานเกษตรจังหวัด และสำนักงานเกษตรอำเภอ ลงพื้นที่สร้างการรับรู้ให้คำแนะนำเกษตรกรสำรวจแปลงอย่างสม่ำเสมอ ในพื้นที่ที่พบการระบาดของหูดหรือถอนต้นที่เป็นโรคไปเผาทำลายนอกแปลง ใช้พันธุ์ที่ปลอดโรค และไม่ใช้ท่อนพันธุ์จากแปลงที่เป็นโรคมารปลูกในฤดูปลูกถัดไป

๓.๑.๕ โรคใบด่างมันสำปะหลัง สร้างการรับรู้ให้กับเจ้าหน้าที่ส่งเสริมการเกษตรและเกษตรกรอย่างต่อเนื่อง เกี่ยวกับความสำคัญ ปัจจัยที่มีผลต่อการระบาดของโรคใบด่างมันสำปะหลัง แนวทางเฝ้าระวัง และการป้องกันกำจัด รวมทั้งส่งเสริมให้เกษตรกรใช้พันธุ์มันสำปะหลังสะอาดและทนทานโรคใบด่างมันสำปะหลัง ได้แก่ พันธุ์ระยอง ๗๒ เกษตรศาสตร์ ๕๐ หัวยวง ๖๐ และพันธุ์อื่น ๆ ที่ได้รับการรับรองจากหน่วยงานราชการ ยกเว้นพันธุ์อ่อนแอต่อโรคใบด่างมันสำปะหลัง ได้แก่ ระยอง ๑๑ และCMR ๔๓-๐๘-๘๙ และมีการประชาสัมพันธ์แหล่งพันธุ์มันสำปะหลังสะอาดให้เกษตรกรทราบ โดยสามารถติดต่อได้ที่สำนักงานเกษตรจังหวัดใกล้บ้าน

๓.๒ การควบคุมศัตรูอ้อย

๓.๒.๑ รณรงค์ควบคุมศัตรูอ้อยโดยวิธีผสมผสานในพื้นที่ที่อาจเกิดการระบาดของศัตรูอ้อย ประสานความร่วมมือกับหน่วยงานที่เกี่ยวข้อง ทั้งหน่วยงานภาครัฐ และสำนักงานคณะกรรมการอ้อยและน้ำตาลทราย เตรียมความพร้อมเพื่อรับมือกับสถานการณ์การระบาดของศัตรูอ้อยในพื้นที่เสี่ยง และป้องกันก่อนเกิดการระบาดอย่างต่อเนื่อง

๓.๒.๒ หนอนกออ้อย ศทอ. จังหวัดนครราชสีมา ร่วมกับเจ้าหน้าที่จากสำนักงานเกษตรจังหวัดนครราชสีมา และสำนักงานเกษตรอำเภอลำทะเมนชัย ลงพื้นที่สำรวจพื้นที่ระบาด พบการทำลายของหนอนกออ้อยสีชมพู ได้แนะนำการจัดการโดยวิธีผสมผสาน สนับสนุนแมลงหางหนีบจำนวน ๑๐,๐๐๐ ตัว และแตนเบียนไข่ทริโคแกรมมาจำนวน ๘๐ แผ่น ให้กับเกษตรกรในพื้นที่ รวมทั้งแนะนำการผลิตขยายแมลงหางหนีบโดยวิธีอย่างง่ายเพื่อเป็นการจัดการหนอนกออ้อยที่อาจเกิดขึ้นในอนาคต

๓.๒.๓ ดัชนีหนวดยาว สำนักงานเกษตรอำเภอสว่างงาม และสำนักงานเกษตรจังหวัดพิจิตร ลงพื้นที่สำรวจพื้นที่ระบาด พบการระบาดในอ้อยต่อ ๓ ได้ให้คำแนะนำเกษตรกรโดยการเปิดไฟล่อ จับตัวเต็มวัยมารับประทาน ปริกษาศทอ. พืชญโลก เพื่อขอรับการสนับสนุนเชื้อราเมธาไรเซียม และแนะนำการใช้สารเคมีตามคำแนะนำของกรมวิชาการเกษตร

๓.๓ การควบคุมศัตรูข้าวโพด

หนอนกระทุ้งข้าวโพดลายจุด แนะนำเกษตรกรหมั่นสำรวจแปลงอย่างสม่ำเสมอ เก็บกลุ่มไข่หรือตัวหนอนทำลายทิ้งนอกแปลง ใช้ศัตรูธรรมชาติ ได้แก่ แมลงหางหนีบ มวนเพชรฆาต มวนพิฆาต และแตนเบียนไข่ทริโคแกรมมา หากพบการระบาดรุนแรงควรพ่นสารเคมีตามคำแนะนำ

๓.๔ การควบคุมศัตรูสับปะรด

ประชาสัมพันธ์และแจ้งเตือนการระบาดของโรคเหี่ยวในสับปะรด เพื่อให้เกษตรกรเฝ้าระวังการระบาดในพื้นที่ ถอนต้นที่เป็นโรคไปทำลายนอกแปลง แนะนำเกษตรกรใช้หน่อพันธุ์ปลอดโรค และให้กำจัดเพลี้ยแป้งซึ่งเป็นพาหะของโรคเหี่ยวสับปะรด

แจ้งเตือนการระบาดของศัตรูพืช โดยการจัดทำข่าวเตือนการระบาดของศัตรูพืช เผยแพร่ทางเว็บไซต์กองส่งเสริมการอารักขาพืชและจัดการดินปุ๋ย และสื่อโซเชียลมีเดีย

๔. คำแนะนำและการป้องกันกำจัดศัตรูพืชที่พบการระบาด

พืช	ศัตรูพืช	การป้องกันกำจัด
1. มันสำปะหลัง	1. เพลี้ยแป้งมันสำปะหลัง	<ol style="list-style-type: none">1. ไถและพรวนดิน เพื่อลดปริมาณของเพลี้ยแป้งมันสำปะหลังที่อยู่ในดิน2. ใช้ท่อนพันธุ์ที่สะอาด ปราศจากเพลี้ยแป้งมันสำปะหลัง3. การควบคุมโดยใช้ศัตรูธรรมชาติ ได้แก่<ul style="list-style-type: none">- แมลงช้างปีกใส โดยระยะที่เหมาะสมคือ ระยะไข่ที่ใกล้ฟักเป็นตัวอ่อน อัตราการปล่อยในพื้นที่ระบาดน้อย 100 ตัว ต่อไร่ หรือในพื้นที่ระบาดมาก 200 – 500 ตัว ต่อไร่ โดยปล่อยประมาณ 4 ครั้ง- แตนเบียนเพลี้ยแป้งมันสำปะหลังสีชมพู ควรปล่อยให้กระจายทั่วแปลง เนื่องจากแตนเบียนเพลี้ยแป้งมันสำปะหลังสีชมพูเจริญเติบโตเร็ว และขยายพันธุ์ได้น้อย 10 เท่า ในทุกชั่วอายุ โดยปล่อยในอัตรา 50 คู่ ต่อไร่ เมื่อเริ่มพบการระบาด หรือปล่อยในอัตรา 200 คู่ต่อไร่ เมื่อพบการระบาดรุนแรง และหลังปล่อยแตนเบียนและหลังปล่อยแตนเบียนเพลี้ยแป้งมันสำปะหลังสีชมพูให้งดการพ่นสารเคมีป้องกันกำจัดศัตรูพืช4. ใช้ท่อนพันธุ์ด้วยสารฆ่าแมลง เป็นเวลา 5 – 10 นาที ได้แก่<ul style="list-style-type: none">- ไทอะมีโทกแซม (thiamethoxam) 25% WG อัตรา 4 กรัม- อิมิดาโคลพริด (imidacloprid) 70% WG อัตรา 4 กรัม- ไดโนทีฟูแรน (dinotefuran) 10% WP อัตรา 40 กรัมโดยเลือกใช้สารชนิดใดชนิดหนึ่งผสมน้ำ 20 ลิตร5. เมื่อพบการระบาด ถอนต้นมันสำปะหลังและเก็บทำลายนอกแปลง6. พ่นสารฆ่าแมลงเฉพาะจุดที่พบเพลี้ยแป้งมันสำปะหลัง ได้แก่<ul style="list-style-type: none">- ไทอะมีโทกแซม (thiamethoxam) 25% WG อัตรา 4 กรัม- อิมิดาโคลพริด (imidacloprid) 70% WG อัตรา 4 กรัม- โคลโทอะนินดิน (clothianidin) 16 % SG อัตรา 10 กรัม- ไดโนทีฟูแรน (dinotefuran) 10% WP อัตรา 20 กรัม- โพรไทโอฟอส (prothiofos) 50% EC อัตรา 20 มิลลิลิตร- พิริมิฟอส-เมทิล (pirimiphos-methyl) 50% EC อัตรา 50 มิลลิลิตร โดยเลือกใช้สารชนิดใดชนิดหนึ่งผสมน้ำ 20 ลิตร
	2. ไรแดง	<ol style="list-style-type: none">1. อนุรักษ์ศัตรูธรรมชาติ เช่น ตัวง่าสตีธอร์ส ตัวง่าปีกสั้น และไรตัวห้ำ2. หลีกเลี่ยงการปลูกมันสำปะหลังในช่วงฤดูแล้ง หรือฝนทิ้งช่วงเป็นระยะเวลานาน3. หากเริ่มพบการเข้าทำลายของไรแดงควรเก็บทิ้งหรือทำลายเพื่อลดการเพิ่มปริมาณของไรแดง ในสภาพที่เหมาะสมอาจเกิดการระบาดขึ้นอย่างรวดเร็ว4. พ่นสารฆ่าแมลง ได้แก่

พืช	ศัตรูพืช	การป้องกันกำจัด
		<ul style="list-style-type: none"> - เฮกซีไทอะซอกซ์ (hexythiazox) 1.8% EC อัตรา 100 มิลลิลิตร - ทีบูเฟนไพเรต (tebufenpyrad) 36% EC อัตรา 5 - 10 มิลลิลิตร - ไพริดาเบน (pyridaben) 20% WP อัตรา 10 - 15 กรัม - ไซฟลูมิโทเฟน (cyflumetofen) 20% EC อัตรา 10 มิลลิลิตร - สไปโรมีซิเฟน (spiromesifen) 24% SC อัตรา 10 มิลลิลิตร <p>โดยเลือกใช้สารชนิดใดชนิดหนึ่งผสมน้ำ 20 ลิตร พ่นเมื่อพบไรแดงทำลายบริเวณใบส่วนยอด และใบส่วนล่างเริ่มแสดงอาการเหี่ยว โดยเฉพาะพืชยังเล็ก พ่นให้ทั่วทั้งต้น ใต้ใบ และบนใบ จำนวน 1 - 2 ครั้ง ห่างกัน 10 วัน</p>
	3. เพลี้ยหอย	<ol style="list-style-type: none"> 1. ใช้ท่อนพันธุ์ที่สะอาด ปราศจากเพลี้ยหอย 2. ให้แช่ท่อนพันธุ์ด้วยสารฆ่าแมลง ได้แก่ <ul style="list-style-type: none"> - มาลาไทออน (malathion) 83% EC อัตรา 80 มิลลิลิตร - ไทอะมีทอกแซม (thiamethoxam) 25% WG อัตรา 4 กรัม - อิมิดาโคลพริด (imidacloprid) 70% WG อัตรา 4 กรัม <p>โดยเลือกใช้สารชนิดใดชนิดหนึ่งผสมน้ำ 20 ลิตร แช่ท่อนพันธุ์นาน 10 นาที ผึ่งให้แห้งก่อนปลูก</p> <ol style="list-style-type: none"> 3. หากพบการระบาด ให้ถอนต้นมันสำปะหลังที่พบเพลี้ยหอย และเก็บไปทำลายนอกแปลง 4. พ่นสารฆ่าแมลง ได้แก่ <ul style="list-style-type: none"> - ไทอะมีทอกแซม (thiamethoxam) 25% WG อัตรา 4 กรัม - อิมิดาโคลพริด (imidacloprid) 70% WG อัตรา 4 กรัม <p>โดยเลือกใช้สารชนิดใดชนิดหนึ่งผสมกับไวต์ออยล์ (whiteoil) 67% EC อัตรา 50 มิลลิลิตรต่อน้ำ 20 ลิตร พ่นเฉพาะจุดที่พบเพลี้ยหอยเข้าทำลาย</p>
	4. โรคพุ่มแจ้ (เชื้อไฟโตพลาสมา)	<ol style="list-style-type: none"> 1. ใช้พันธุ์ที่ปลอดโรค หรือจากต้นพันธุ์มันสำปะหลังที่ไม่แสดงอาการของโรค 2. ขุดหรือถอนต้นที่เป็นโรคไปเผาทำลายนอกแปลง 3. หลีกเลี่ยงการขนย้ายท่อนพันธุ์จากแหล่งที่มีโรคไปสู่แหล่งที่ยังไม่เคยมีการระบาด 4. กำจัดวัชพืชที่แหล่งพักเชื้อ หรือเป็นที่อาศัยของแมลงพาหะนำโรคในแปลง เช่น ต้นสาบม่วง 5. กำจัดแมลงพาหะนำโรค เช่น เพลี้ยจักจั่น
	5. โรคใบด่างมันสำปะหลัง (เชื้อไวรัส cassava mosaic virus)	<ol style="list-style-type: none"> 1. ปลูกมันสำปะหลังสะอาดและทนทานโรคใบด่างมันสำปะหลัง ได้แก่ พันธุ์ระยอง 72 เกษตรศาสตร์ 50 หัวยอบง 60 ระยอง 90 และพันธุ์อื่นๆ ที่ได้รับการรับรองจากหน่วยงานราชการ 2. ไม่ควรปลูกพันธุ์อ่อนแอต่อโรคใบด่างมันสำปะหลัง ได้แก่ ระยอง 11 และ CMR 43-08-89

พืช	ศัตรูพืช	การป้องกันกำจัด
		<p>3. ไม่ใช้ท่อนพันธุ์จากแหล่งที่พบการระบาดของโรค หรือแหล่งที่พบอาการของโรค ท่อนพันธุ์ที่ไม่ทราบแหล่งที่มาและท่อนพันธุ์ที่ปนเปื้อนเชื้อไวรัสใบด่างมันสำปะหลัง</p> <p>4. ตรวจสอบแปลงมันสำปะหลังอย่างสม่ำเสมอ หากพบต้นเป็นโรค</p> <ul style="list-style-type: none"> - พบโรคกระจายทั่วแปลง ให้ทำลายทิ้งแปลง - พบโรคเป็นหย่อม ให้ทำลายเฉพาะต้นเป็นโรค <p>5. ทำลายต้นมันสำปะหลังที่แสดงอาการของโรคใบด่างด้วย 3 วิธี ดังนี้</p> <ul style="list-style-type: none"> - <u>วิธีฝังกลบ</u> โดยฝังกลบต้นที่เป็นโรค ในหลุมที่ลึกไม่น้อยกว่า 2 - 3 เมตร ราดด้วยสารกำจัดวัชพืช ได้แก่ อะมีทริน (ametryn) 80% WG หรือซัลเฟนทราโซน (sulfentrazone) 48% SC หรือไดูรอน (diuron) 80% WP ก่อนกลบด้วยดินหนาไม่น้อยกว่า 0.5 เมตร - <u>วิธีใส่ถุง/กระสอบ</u> โดยนำต้นที่เป็นโรคตัดเป็นท่อนใส่ถุง/กระสอบ มัดปากให้แน่น แล้วนำไปตากแดดไม่น้อยกว่า 7 วัน หรือจนกว่าต้นมันสำปะหลังจะตาย - <u>วิธีบดสับ</u> โดยนำต้นที่เป็นโรคเข้าเครื่องบดป่นหรือเครื่องสับย่อย โดยพลาสติกกรองพื้นให้เศษต้นที่ถูกทำลายอยู่บนพลาสติก แล้วคลุมกองด้วยพลาสติกตากแดดให้ต้นมันสำปะหลังแห้งตาย <p>6. กำจัดแมลงหิวขาวยาสูบ โดยพ่นสารเคมีกำจัดแมลง ได้แก่</p> <ul style="list-style-type: none"> - อิมิดาโคลพริด (imidacloprid) 70% WG อัตรา 6 – 12 กรัม - ไบเฟนทริน (bifenthrin) 2.5% EC อัตรา 30 มิลลิลิตร <p>โดยเลือกใช้สารชนิดใดชนิดหนึ่งผสมน้ำ 20 ลิตร</p> <p>7. ฝ้าระวังการระบาดของไวรัสใบด่างในพืชอาศัยอื่นๆ ที่มีแมลงหิวขาวยาสูบเป็นพาหะ โดยหลีกเลี่ยงการปลูกพืชอาศัยของแมลงหิวขาวยาสูบ เช่น กระเพรา โหระพา ผักชีฝรั่ง พริกมะเขือ มันฝรั่ง และพืชตระกูลถั่ว และพืชอาศัยของเชื้อไวรัสใบด่างมันสำปะหลัง เช่น สับดูดำ ละหุ่ง บริเวณแปลงปลูกมันสำปะหลัง</p> <p>8. หลีกเลี่ยงการเคลื่อนย้ายท่อนพันธุ์จากแหล่งที่พบอาการของโรคไปสู่แหล่งปลูกอื่น</p>
2. อ้อย	1. หนอนกออ้อย	<p>1. ในแหล่งชลประทาน ควรให้น้ำเพื่อให้อ้อยแตกหน่อชดเชย</p> <p>2. ปลอ่ยแตนเบียนไข่ไตรโคแกรมมา อัตรา 30,000 ตัวต่อไร่ ต่อครั้ง ปลอ่ยติดต่อกัน 2 - 3 ครั้ง ใช้ช่วงที่พบกลุ่มไข่ของหนอนกออ้อย</p> <p>3. ปลอ่ยแมลงหางหนีบอัตรา 500 ตัวต่อไร่ โดยปลอ่ยให้กระจายทั่วแปลง และควรปลอ่ยให้ชิดกออ้อย และใช้ใบอ้อยหรือฟางที่เปียกชื้นคลุม จะช่วยให้โอกาสรอดสูงขึ้น และทำการปลอ่ยซ้ำถ้าการระบาดยังไม่ลดลง ใช้ช่วงที่พบหนอนกออ้อย และกลุ่มไข่ของหนอน</p>

พืช	ศัตรูพืช	การป้องกันกำจัด
		<p>กออ้อย ถ้าปล่อยแตนเบียนไข่ไตรโคแกรมมา ก็ไม่ต้องปล่อยแมลงหางหนีบ เพราะแมลงหางหนีบจะกินแตนเบียนไข่ไตรโคแกรมมา</p> <p>4. เมื่ออ้อยอายุ 1 เดือน หรือเมื่ออ้อยแสดงอาการยอดเหี่ยว ร้อยละ 10 ควรพ่นสารฆ่าแมลงเดลตาเมทริน (deltamethrin) 3% EC อัตรา 10 มิลลิลิตรต่อน้ำ 20 ลิตร พ่น 2 - 3 ครั้ง ห่างกัน 14 วัน</p> <p>5. เมื่อพบการระบาดของหนอนกออ้อยและทำให้อ้อยแสดงอาการยอดเหี่ยวมากกว่าร้อยละ 10 ควรพ่นสารฆ่าแมลง ได้แก่ อินดอกซาคาร์บ (indoxacarb) 15% EC อัตรา 15 มิลลิลิตร หรือ คลอแรนทรานิลิโพรล (chlorantraniliprole) 5.17% SC อัตรา 20 มิลลิลิตร หรือลูเฟนูรอน (lufenuron) 5% EC อัตรา 20 มิลลิลิตร โดยเลือกใช้สารชนิดใดชนิดหนึ่งต่อน้ำ 20 ลิตร</p> <p>***หมายเหตุ ควรหลีกเลี่ยงการใช้สารเคมีในแปลงที่ปล่อยแตนเบียนไข่ไตรโคแกรมมา และแมลงหางหนีบ</p>
	2. ดั้วหนวดยาว	<p>ทำการป้องกันกำจัดด้วยวิธีผสมผสาน ได้แก่ <u>อ้อยปลูกใหม่</u></p> <ol style="list-style-type: none">1. การป้องกันกำจัดด้วยวิธีกล<ul style="list-style-type: none">- ไถพรวนดินแล้วเก็บตัวหนอนและดักแด้ของดั้วหนวดยาวอ้อยก่อนปลูกอ้อย- จับตัวเต็มวัยของดั้วหนวดยาวอ้อย หรือเดินเก็บในแปลงอ้อยช่วงผลบ่า2. โรยเชื้อราเขียวเมตาไรเซียม อัตรา 10 กิโลกรัมต่อไร่ บนท่อนพันธุ์พร้อมปลูกแล้วกลบดิน3. ใช้สารเคมี ในพื้นที่ที่มีการระบาดรุนแรง<ul style="list-style-type: none">- พ่นสารฟิโพรนิล 5% SC อัตรา 80 มิลลิลิตรต่อน้ำ 20 ลิตร หรือ อัตรา 320 มิลลิลิตรต่อไร่ บนท่อนพันธุ์อ้อยพร้อมปลูกแล้วกลบดิน หรือ- โรยสารฟิโพรนิล 0.3% G อัตรา 6 กิโลกรัมต่อไร่ บนท่อนพันธุ์อ้อยพร้อมปลูกแล้วกลบดิน <p><u>ระยะอ้อยแตกกอ</u></p> <ol style="list-style-type: none">1. การป้องกันกำจัดด้วยวิธีกล<ul style="list-style-type: none">- ถ้าพบหน่ออ้อยแห้งตาย ให้ขุดกออ้อยและจับตัวหนอน และดักแด้ของดั้วหนวดยาวอ้อย ออกมาทำลายนอกแปลง- จับตัวเต็มวัยของดั้วหนวดยาวอ้อย หรือเดินเก็บในแปลงอ้อยช่วงบ่า2. เปิดร่องอ้อยแล้วโรยเชื้อราเขียวเมตาไรเซียม อัตรา 10 กิโลกรัมต่อไร่ ให้ชิดกออ้อยแล้วกลบดิน

พืช	ศัตรูพืช	การป้องกันกำจัด
		<p>3. ใช้สารเคมี ในพื้นที่ที่มีการระบาดรุนแรง</p> <ul style="list-style-type: none"> - เปิดร่องอ้อยแล้วพ่นสารฆ่าแมลง พิโพรนิล 5% SC อัตรา 80 มิลลิลิตรต่อน้ำ 20 ลิตร หรือ อัตรา 320 มิลลิลิตรต่อไร่ ให้ชิดกออ้อยแล้วกลบดิน - เปิดร่องอ้อยแล้วโรยสารฆ่าแมลง พิโพรนิล 0.3% G อัตรา 6 กิโลกรัมต่อไร่ ให้ชิดกออ้อยแล้วกลบดิน <p>* การใช้เชื้อราเขียวเมตาไรเซียม และสารเคมี ขณะใช้ดินต้องมีความชื้น หรือเป็นพื้นที่ที่สามารถให้น้ำได้</p> <p>** ในช่วงที่ฝนเริ่มตก ดัชนีหวดยาวอ้อยจะออกจากดักด้เป็นตัวเต็มวัย ให้เฝ้าระวังเมื่อฝนตกหนักครั้งแรก ให้สำรวจตัวเต็มวัยในช่วงพลบค่ำ ถ้าไม่พบให้รอฝนตกซ้ำครั้งที่ 2 ให้ทำกับดักหลุมในแปลงอ้อย เพื่อจับตัวเต็มวัย หรือเดินเก็บตัวเต็มวัยในแปลงอ้อยช่วงค่ำ</p>
3. ข้าวโพด	หนอนกระทู้ข้าวโพดลายจุด	<ol style="list-style-type: none"> 1. ไถพรวนและตากดิน เพื่อกำจัดดักแด้ที่อยู่ในดิน 2. เก็บกลุ่มไข่หรือตัวหนอนทำลายทิ้งนอกแปลง 3. คลุกเมล็ดพันธุ์ก่อนปลูก ด้วยสารไซแอนทรานิลิโพรล (cyantraniliprole) 20% SC อัตรา 20 มิลลิลิตรต่อเมล็ดพันธุ์ 1 กิโลกรัม ใส่สารลงไปในถุงพลาสติกปิดปากถุงให้สนิทรีดสารให้ทั่วถุงแล้วจึงเปิดปากถุง นำเมล็ดพันธุ์ข้าวโพดใส่ลงไป มัดปากถุงโดยทำให้ถุงพองลมขยายให้ทั่ว เปิดปากถุงผึ่งเมล็ดพันธุ์ให้แห้งในที่ร่มแล้วจึงนำไปปลูก 4. ปลอ่ยแมลงศัตรูธรรมชาติ เช่น แตนเบียนไตรโคแกรมมา แมลงหางหนีบ มวนพิฆาต เป็นต้น 5. ใช้สารชีวภัณฑ์ พ่นด้วยเชื้อแบคทีเรียบาซิลลัส ทูริงเยนซิส สายพันธุ์ไอซาไว หรือสายพันธุ์ เคอร์สตากี้ อัตรา 80 กรัมหรือ มิลลิลิตรต่อน้ำ 20 ลิตร 6. หากพบการระบาดรุนแรงควรพ่นสารเคมีตาม ได้แก่ <ul style="list-style-type: none"> - สไปนีโทแรม (spinetoram) 12 % SC อัตรา 20 มิลลิลิตร หรือ 25 % WG อัตรา 10 กรัม - อีมาเมกตินเบนโซเอท (emamectin benzoate) 5% WG อัตรา 10 กรัม หรือ 1.92 % EC อัตรา 20 มิลลิลิตร - คลอร์ฟินาเพอร์ (chlorfenapyr) 10% SC อัตรา 30 มิลลิลิตร - เมทอกซีฟีโนไซด์ (methoxyfenozide) + สารสไปนีโทแรม (spinetoram) 30+6% SCอัตรา 30 มิลลิลิตร - อินดอกซาคาร์บ (indoxacarb) 15% EC อัตรา 30 มิลลิลิตร - คลอแรนทรานิลิโพรล (chlorantraniliprole) 5.17% SC อัตรา 30 มิลลิลิตร หรือ ฟลูเบนไดอะไมด์ (flubendiamide) 20% WG อัตรา 10 กรัม

พืช	ศัตรูพืช	การป้องกันกำจัด
		โดยเลือกสารชนิดใดชนิดหนึ่งผสมน้ำ 20 ลิตร ฉีดพ่น ทุก 7 วัน และให้สลักกลุ่มสาร
4. สับปะรด	โรคเหี่ยว (เชื้อไวรัส <i>Pineapple mealybug g wilt associated virus</i>)	<ol style="list-style-type: none"> 1. ทำความสะอาดแปลง เพื่อไม่ให้เป็นแหล่งอาศัยของมดและเพลี้ยแป้ง 2. การเตรียมดินให้ตัดต้นและปักตอเก่าสับปะรดทิ้งไว้ 2 - 3 เดือน พร้อมทั้งเก็บซากเหง้าต้นสับปะรดและซากวัชพืชมาทำลายนอกแปลง เพื่อกำจัดไวรัสและแมลงพาหะที่ยังอาศัยอยู่ 3. ก่อนปลูกต้องมีการไถและพรวนดินหลายๆ ครั้ง ตากดินอย่างน้อย 2 สัปดาห์ เพื่อลดปริมาณเพลี้ยแป้งและศัตรูชนิดอื่นที่อยู่ในดิน 4. ใช้หน่อพันธุ์ที่สะอาดปราศจากเพลี้ยแป้งและโรคเหี่ยว และหลีกเลี่ยงการนำหน่อหรือจุกพันธุ์สับปะรดจากแหล่งที่มีการระบาดของโรคไปปลูกหรือขยายพันธุ์ในแหล่งที่ยังไม่มีโรคนี้อระบาด 5. แخذหน่อพันธุ์เพื่อกำจัดเพลี้ยแป้งที่ติดมากับหน่อพันธุ์ ด้วยสารเคมีกำจัดแมลงตามคำแนะนำ 6. เมื่อพบต้นเป็นโรคให้ถอนต้นสับปะรดที่แสดงอาการใส่ถุงพลาสติกไปทำลายนอกแปลง ขณะเคลื่อนย้ายต้องระมัดระวังไม่ให้เพลี้ยแป้งร่วงลงสู่พื้น 7. เมื่อพบการระบาดของเพลี้ยแป้ง ควรกำจัดออกจากแปลง 8. การใช้เหยื่อพิษกำจัดมด หว่านสารไฮโดรเมทิลโนน (hydramethylnon) 0.73% GR อัตรา 275 กรัม ต่อไร่ หว่าน 2 ครั้ง โดยหว่านพร้อมปลูก และหลังปลูก 6 เดือน

๕. การคาดการณ์ศัตรูพืช ในช่วงระหว่างวันที่ ๗ - ๑๓ สิงหาคม ๒๕๖๖

ภาคเหนือ

- มันสำปะหลัง ระวัง โรคฟุ่มแจ้ โรคโคนเน่าหัวเน่า และโรคใบด่าง
- อ้อย ระวัง หนอนกออ้อย ตั๊กหนวดยาว และโรคใบขาวอ้อย
- ข้าวโพด ระวัง หนอนกระทู้ข้าวโพดลายจุด โรคใบไหม้แผลเล็ก และโรคราน้ำค้าง

ภาคตะวันออกเฉียงเหนือ

- มันสำปะหลัง ระวัง เพลี้ยหอยเกล็ด ไรแดง (ในพื้นที่ฝนทิ้งช่วง) โรคฟุ่มแจ้ โรคโคนเน่าหัวเน่า โรคใบไหม้ และโรคใบด่าง
- อ้อย ระวัง หนอนกออ้อย ตั๊กหนวดยาว และโรคใบขาวอ้อย
- ข้าวโพด ระวัง หนอนกระทู้ข้าวโพดลายจุด โรคใบไหม้แผลเล็ก และโรคราน้ำค้าง

ภาคกลาง และภาคตะวันออก

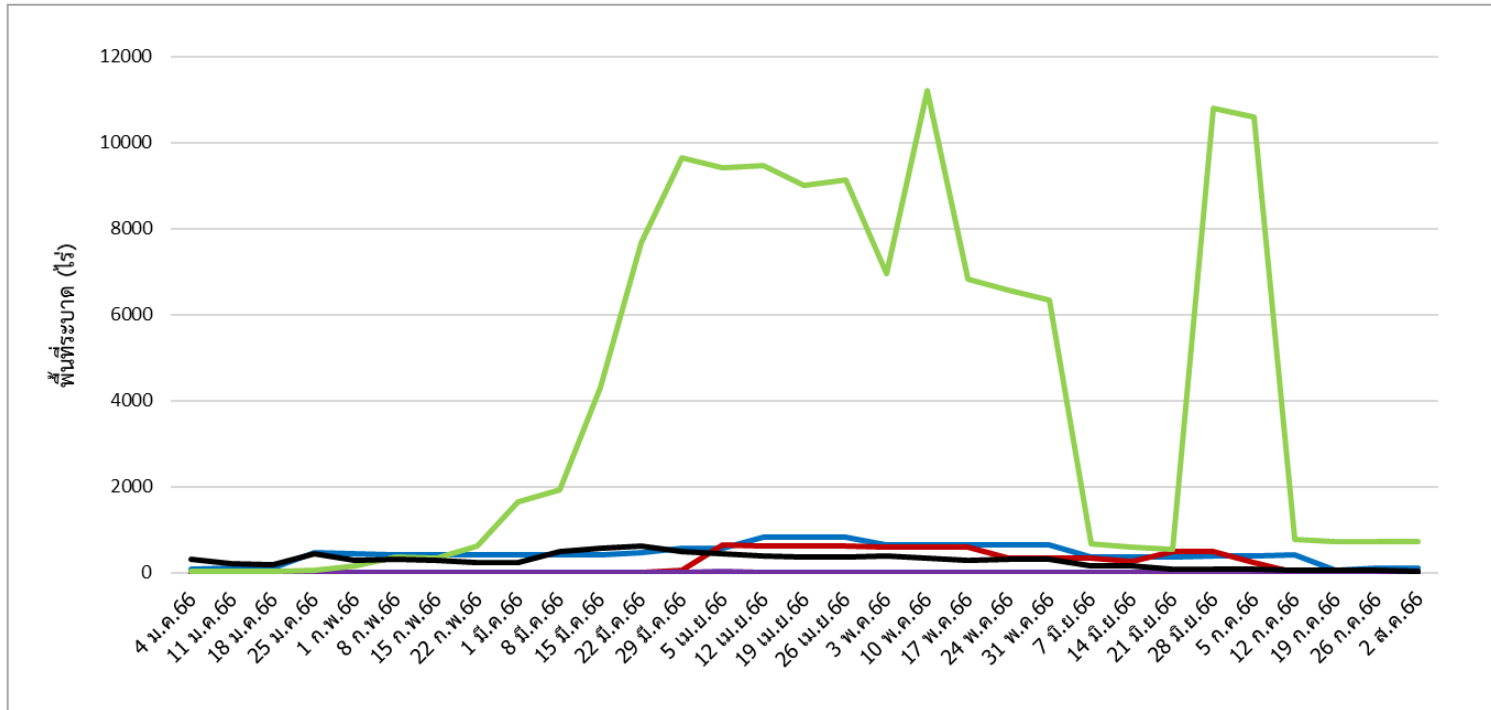
- มันสำปะหลัง ระวัง เพลี้ยหอยเกล็ด ไรแดง (ในพื้นที่ฝนทิ้งช่วง) โรคฟุ่มแจ้ โรคโคนเน่าหัวเน่า และโรคใบด่าง
- อ้อย ระวัง หนอนกออ้อย ตั๊กหนวดยาว จักจั่นอ้อย (ในพื้นที่ฝนทิ้งช่วง) และโรคใบขาวอ้อย
- ข้าวโพด ระวัง หนอนกระทู้ข้าวโพดลายจุด โรคใบไหม้แผลเล็ก และโรคราน้ำค้าง






- สับปะรด ฝรั่ง เปลี้ยแบ่ง โรคเหี่ยว และโรคผลเน่า

ภาคใต้

- ข้าวโพด ฝรั่ง หนอนกระทู้ข้าวโพดลายจุด และโรคราน้ำค้าง

กราฟแสดงสถานการณ์การระบาดของศัตรูมันสำปะหลัง ปี ๒๕๖๖
ภาพรวมทั้งประเทศ



	เพลี้ยแป้ง	๑๐๘.๒๕	ไร่
	เพลี้ยแป้งสีชมพู	๗.๗๕	ไร่
	ไรแดง	๗๒๙.๙๕	ไร่
	เพลี้ยหอย	๑๕.๕๐	ไร่
	โรคพุ่มแจ้	๔๐.๐๐	ไร่