



รายงานสถานการณ์ศัตรูไม้ยืนต้น  
วันที่ ๑๒ กรกฎาคม ๒๕๖๖  
กลุ่มพยากรณ์และเตือนการระบาดของศัตรูพืช  
กองส่งเสริมการอารักขาพืชและจัดการดินปุ๋ย  
โทร. ๐ ๒๙๕๕ ๑๕๑๔ โทรสาร ๐ ๒๙๕๕ ๑๖๒๖  
E-mail : doae.pmd2566@gmail.com



## สถานการณ์การระบาดของศัตรูพืชที่สำคัญ

### ศัตรูไม้ยืนต้น

#### ๑. สถานการณ์การปลูกไม้ยืนต้น

๑.๑	พื้นที่ปลูกมะพร้าว	ทั้งหมด ๖๒ จังหวัด	รวมพื้นที่ยืนต้น	๙๘๑,๘๓๐.๑๙ ไร่
๑.๒	พื้นที่ปลูกปาล์มน้ำมัน	ทั้งหมด ๖๗ จังหวัด	รวมพื้นที่ยืนต้น	๔,๖๕๔,๔๐๕.๖๐ ไร่
๑.๓	พื้นที่ปลูกยางพารา	ทั้งหมด ๖๕ จังหวัด	รวมพื้นที่ยืนต้น	๑๓,๕๖๕,๗๖๕.๗๔ ไร่
๑.๔	พื้นที่ปลูกกาแฟ	ทั้งหมด ๕๗ จังหวัด	รวมพื้นที่ยืนต้น	๔๒,๕๘๒.๖๙ ไร่

#### ๒. สถานการณ์การระบาดของศัตรูไม้ยืนต้นที่สำคัญ

##### ๒.๑ ศัตรูมะพร้าว

**๒.๑.๑ หนอนหัวดำ** พื้นที่ระบาด ๒๔ จังหวัด ได้แก่ จังหวัดประจวบคีรีขันธ์ สุราษฎร์ธานี ชลบุรี กรุงเทพมหานคร ตรด ภูเก็ต เพชรบุรี สมุทรสาคร ฉะเชิงเทรา สงขลา นครศรีธรรมราช สมุทรปราการ กระบี่ สตูล สมุทรสงคราม จันทบุรี พังงา ปัตตานี ชุมพร สุรินทร์ ราชบุรี สระแก้ว เพชรบูรณ์ และจังหวัดชัยภูมิ รวมจำนวน ๖,๓๘๖.๔๘ ไร่ คิดเป็นร้อยละ ๐.๖๕ ของพื้นที่ปลูก พื้นที่ระบาดเพิ่มขึ้น ๔๔.๒๖ ไร่ (สัปดาห์ที่ผ่านมา ๖,๓๔๒.๒๒ ไร่) แบ่งเป็น

๑) การทำลายระดับน้อย	จำนวน ๓,๙๓๔.๙๓ ไร่	(๖๑.๖๑ %)
๒) การทำลายระดับปานกลาง	จำนวน ๒,๓๓๙.๐๐ ไร่	(๓๖.๖๒ %)
๓) การทำลายระดับรุนแรง	จำนวน ๑๑๒.๕๕ ไร่	(๑.๗๖ %)

**๒.๑.๒ แมลงดำหนาม** พื้นที่ระบาด ๒๕ จังหวัด ได้แก่ จังหวัดประจวบคีรีขันธ์ สุราษฎร์ธานี ชลบุรี นครศรีธรรมราช เพชรบุรี ตรด ชุมพร ภูเก็ต สงขลา กระบี่ สตูล พังงา สมุทรปราการ สมุทรสงคราม ฉะเชิงเทรา จันทบุรี สมุทรสาคร ตรัง กรุงเทพมหานคร ยะลา ระยอง ชัยภูมิ นราธิวาส ปัตตานี และจังหวัดสระแก้ว รวมจำนวน ๑๒,๖๒๑.๒๘ ไร่ คิดเป็นร้อยละ ๑.๒๙ ของพื้นที่ปลูก พื้นที่ระบาดเพิ่มขึ้น ๑๐.๖๑ ไร่ (สัปดาห์ที่ผ่านมา ๑๒,๖๑๐.๖๗ ไร่) แบ่งเป็น

๑) การทำลายระดับน้อย	จำนวน ๕,๖๑๙.๗๓ ไร่	(๔๔.๕๓ %)
๒) การทำลายระดับปานกลาง	จำนวน ๖,๘๘๕.๕๕ ไร่	(๕๔.๕๖ %)
๓) การทำลายระดับรุนแรง	จำนวน ๑๑๖.๐๐ ไร่	(๐.๙๒ %)

**๒.๑.๓ ดั้วงแรด** พื้นที่ระบาด ๒๒ จังหวัด ได้แก่ จังหวัดประจวบคีรีขันธ์ สุราษฎร์ธานี ชุมพร ตรด สตูล ฉะเชิงเทรา สมุทรสาคร สมุทรสงคราม นครศรีธรรมราช ชลบุรี กระบี่ เพชรบุรี สมุทรปราการ จันทบุรี นครปฐม กรุงเทพมหานคร ปัตตานี ภูเก็ต สงขลา พังงา ระยอง และจังหวัดพัทลุง รวมจำนวน ๕,๒๐๕.๐๘ ไร่ คิดเป็นร้อยละ ๐.๕๓ ของพื้นที่ปลูก พื้นที่ระบาดลดลง ๒๐.๙๐ ไร่ (สัปดาห์ที่ผ่านมา ๕,๒๒๕.๙๘ ไร่)

**๒.๑.๔ ดั้วงวงง** พื้นที่ระบาด ๑๔ จังหวัด ได้แก่ จังหวัดตรด สุราษฎร์ธานี ประจวบคีรีขันธ์ ฉะเชิงเทรา ชลบุรี สมุทรสงคราม กรุงเทพมหานคร จันทบุรี นครศรีธรรมราช สมุทรปราการ พังงา เพชรบุรี ภูเก็ต และจังหวัดกระบี่ รวมจำนวน ๑,๑๗๙.๙๑ ไร่ คิดเป็นร้อยละ ๐.๑๒ ของพื้นที่ปลูก พื้นที่ระบาดลดลง ๑๑.๗๐ ไร่ (สัปดาห์ที่ผ่านมา ๑,๑๙๑.๖๑ ไร่)

**๒.๑.๕ ไร่สี่ขามะพร้าว** พื้นที่ระบาค ๑๑ จังหวัด ได้แก่ จังหวัดฉะเชิงเทรา จันทบุรี นครปฐม สมุทรสาคร เพชรบุรี ชุมพร กรุงเทพมหานคร ตรวต ชัยภูมิ สงขลา และจังหวัดสมุทรปราการ รวมจำนวน ๔๗๐.๐๕ ไร่ คิดเป็นร้อยละ ๐.๐๕ ของพื้นที่ปลูก พื้นที่ระบาคลดลง ๑๘.๓๐ ไร่ (สปีดาร์ที่ผ่านมา ๔๘๘.๓๕ ไร่)

**๒.๑.๖ หนอนกินใบมะพร้าว** พื้นที่ระบาค ๓ จังหวัด ได้แก่ จังหวัดนราธิวาส สุราษฎร์ธานี และจังหวัดนครศรีธรรมราช รวมจำนวน ๕๓๙.๐๐ ไร่ คิดเป็นร้อยละ ๐.๐๕ ของพื้นที่ปลูก พื้นที่ระบาคคงที่

## **๒.๒ คีตรูปาล์มน้ำมัน**

**๒.๒.๑ หนอนปลูกเล็ก** พื้นที่ระบาค ๘ จังหวัด ได้แก่ จังหวัดสุราษฎร์ธานี ชุมพร นครศรีธรรมราช กระบี่ พัทลุง พังงา นครราชสีมา และจังหวัดฉะเชิงเทรา รวมจำนวน ๑,๔๒๒.๗๘ ไร่ คิดเป็นร้อยละ ๐.๐๓ ของพื้นที่ปลูก พื้นที่ระบาคลดลง ๔.๐๐ ไร่ (สปีดาร์ที่ผ่านมา ๑,๔๒๖.๗๘ ไร่)

**๒.๒.๒ ดั้วงแรด** พื้นที่ระบาค ๑๑ จังหวัด ได้แก่ จังหวัดสุราษฎร์ธานี สตูล ชุมพร ตรัง นครศรีธรรมราช กระบี่ ระยอง ตรวต จันทบุรี พังงา และจังหวัดพระนครศรีอยุธยา รวมจำนวน ๑,๘๓๕.๓๕ ไร่ คิดเป็นร้อยละ ๐.๐๔ ของพื้นที่ปลูก พื้นที่ระบาคลดลง ๐.๕๐ ไร่ (สปีดาร์ที่ผ่านมา ๑,๘๓๕.๘๕ ไร่)

**๒.๒.๓ ดั้วงกุหลาบ** พื้นที่ระบาค ๙ จังหวัด ได้แก่ จังหวัดสุราษฎร์ธานี ชุมพร สงขลา กระบี่ นครศรีธรรมราช สตูล พังงา จันทบุรี และจังหวัดชลบุรี รวมจำนวน ๓๕๕.๒๐ ไร่ คิดเป็นร้อยละ ๐.๐๐๘ ของพื้นที่ปลูก พื้นที่ระบาคเพิ่มขึ้น ๒๖.๐๐ ไร่ (สปีดาร์ที่ผ่านมา ๓๒๙.๒๐ ไร่)

**๒.๒.๔ ไร่กล้าต้นเนา** พื้นที่ระบาค ๑๐ จังหวัด ได้แก่ จังหวัดกระบี่ นครศรีธรรมราช สุราษฎร์ธานี สตูล ชุมพร ตรัง ระยอง สงขลา พัทลุง และจังหวัดพังงา รวมจำนวน ๒,๓๔๔.๙๑ ไร่ คิดเป็นร้อยละ ๐.๐๕ ของพื้นที่ปลูก พื้นที่ระบาคเพิ่มขึ้น ๘๓.๕๕ ไร่ (สปีดาร์ที่ผ่านมา ๒,๒๖๑.๓๖ ไร่)

**๒.๒.๕ ไร่ทะลายเนา** พื้นที่ระบาค ๔ จังหวัด ได้แก่ จังหวัดตรวต ชุมพร กระบี่ และจังหวัด นครศรีธรรมราช รวมจำนวน ๗๗.๒๗ ไร่ คิดเป็นร้อยละ ๐.๐๐๒ ของพื้นที่ปลูก พื้นที่ระบาคเพิ่มขึ้น ๑๕.๐๐ ไร่ (สปีดาร์ที่ผ่านมา ๖๒.๒๗ ไร่)

**๒.๒.๖ ไร่ใบจุด** พื้นที่ระบาค ๕ จังหวัด ได้แก่ จังหวัดชุมพร สงขลา นครศรีธรรมราช ยะลา และจังหวัด กระบี่ รวมจำนวน ๙๓.๕๐ ไร่ คิดเป็นร้อยละ ๐.๐๐๒ ของพื้นที่ปลูก พื้นที่ระบาคเพิ่มขึ้น ๒๕.๐๐ ไร่ (สปีดาร์ที่ผ่านมา ๖๘.๕๐ ไร่)

**๒.๒.๗ ไร่ใบจุดสาหร่าย** พื้นที่ระบาค ๕ จังหวัด ได้แก่ จังหวัดตรัง กระบี่ นครศรีธรรมราช ชุมพร และจังหวัดสุราษฎร์ธานี รวมจำนวน ๓๑๐.๒๑ ไร่ คิดเป็นร้อยละ ๐.๐๐๗ ของพื้นที่ปลูก พื้นที่ระบาคเพิ่มขึ้น ๒๓.๐๐ ไร่ (สปีดาร์ที่ผ่านมา ๒๘๗.๒๑ ไร่)

## **๒.๓ คีตรูปร่างพารา**

**๒.๓.๑ ไร่ครากขาว** พื้นที่ระบาค ๘ จังหวัด ได้แก่ จังหวัดนครศรีธรรมราช สุราษฎร์ธานี สงขลา ปัตตานี ชุมพร กระบี่ ตรวต และจังหวัดพัทลุง รวมจำนวน ๑,๔๓๐.๐๕ ไร่ คิดเป็นร้อยละ ๐.๐๐๘ ของพื้นที่ปลูก พื้นที่ระบาคลดลง ๓๖.๐๐ ไร่ (สปีดาร์ที่ผ่านมา ๑,๔๖๖.๐๕ ไร่)

**๒.๓.๒ ไร่ใบร่วงชนิดใหม่ของยางพารา** พื้นที่ระบาค ๖ จังหวัด ได้แก่ จังหวัดนราธิวาส นครศรีธรรมราช ยะลา พัทลุง สงขลา และจังหวัดสุราษฎร์ธานี รวมจำนวน ๘๘,๐๓๓.๐๐ ไร่ คิดเป็นร้อยละ ๐.๕๐ ของพื้นที่ปลูก พื้นที่ระบาคคงที่

**๒.๓.๓ ไร่ใบร่วง** พื้นที่ระบาค ๗ จังหวัด ได้แก่ จังหวัดพังงา ปัตตานี สุราษฎร์ธานี ชุมพร ตรัง กระบี่ และจังหวัดนครศรีธรรมราช รวมจำนวน ๔,๓๒๙.๒๗ ไร่ คิดเป็นร้อยละ ๐.๐๒ ของพื้นที่ปลูก พื้นที่ระบาค เพิ่มขึ้น ๑๑.๐๐ ไร่ (สปีดาร์ที่ผ่านมา ๔,๓๑๘.๒๗ ไร่)

**๒.๓.๔ ไร่คราแปง** พบการระบาคในพื้นที่จังหวัดนครศรีธรรมราช จำนวน ๑๐๐ ไร่ คิดเป็นร้อยละ ๐.๐๙ ของพื้นที่ปลูก พื้นที่ระบาคคงที่

## ๒.๔ ศัตรูกาแฟ

๒.๔.๑ หนอนเจาะกิ่ง/ลำต้นกาแฟ พบการระบาดในพื้นที่จังหวัดเชียงใหม่ จำนวน ๓๘.๐๐ ไร่ คิดเป็นร้อยละ ๐.๐๙ ของพื้นที่ปลูก พื้นที่ระบาดคงที่

๒.๔.๒ โรคราสนิม พบการระบาดในพื้นที่จังหวัดเชียงใหม่ จำนวน ๗๓.๒๕ ไร่ คิดเป็นร้อยละ ๐.๑๗ ของพื้นที่ปลูก พื้นที่ระบาดคงที่

๒.๔.๓ โรคใบจุดตากบ พบการระบาดในพื้นที่จังหวัดเชียงใหม่ จำนวน ๒๕.๐๐ ไร่ คิดเป็นร้อยละ ๐.๐๖ ของพื้นที่ปลูก พื้นที่ระบาดคงที่

## ๓. การดำเนินงานในพื้นที่ระบาด

### ๓.๑ การควบคุมศัตรูมะพร้าว

สำนักงานเกษตรจังหวัด และสำนักงานเกษตรอำเภอในพื้นที่ ที่พบการระบาดและปรากฏร่องรอย การเข้าทำลายของแมลงศัตรูมะพร้าว ๒ กลุ่ม คือ กลุ่มหนอนผีเสื้อ และกลุ่มด้วงปีกแข็ง ได้สาธิตวิธีการผลิต ขยาย แตนเบียนบราคอน (*Bracon hebetor*) ให้กับเกษตรกร และส่งเสริมให้เกษตรกรภายใต้ศูนย์จัดการศัตรูพืชชุมชน (ศจช.) ผลิต ขยาย และปล่อยแตนเบียนบราคอน (*Bracon hebetor*) เพื่อควบคุมการระบาดของหนอนหัวดำในพื้นที่ ส่งเสริมให้ผลิตขยาย และปล่อยแตนเบียนอะซีโคเดส (*Asecodes hispinarum*) เพื่อควบคุมหนอนของแมลงค้ำหนามมะพร้าว ส่งเสริมให้ผลิต ขยาย และส่งเสริมให้เกษตรกรภายใต้ศูนย์จัดการศัตรูพืชชุมชน (ศจช.) ผลิต ขยาย และปล่อยแตนเบียนเตตระสตีคัส (*Tetrastichus brontispae*) เพื่อควบคุมดักแด้ของแมลงค้ำหนามมะพร้าว ในพื้นที่ โดยขอรับการสนับสนุนแตนเบียนบราคอน แตนเบียนอะซีโคเดส และแตนเบียนเตตระสตีคัส จากศูนย์ส่งเสริมเทคโนโลยีการเกษตรด้านอารักขาพืช (ศทอ.) และใช้สารเคมีในพื้นที่ที่พบการระบาดรุนแรง โดยใช้ตามคำแนะนำของกรมวิชาการเกษตร พร้อมทั้งรณรงค์ให้เกษตรกรหมั่นสำรวจ เผ่าระวัง ติดตามสถานการณ์ การระบาดอย่างต่อเนื่อง แนะนำให้เกษตรกรตัดทางใบมะพร้าวที่ถูกแมลงศัตรูมะพร้าวไปทำลายนอกแปลง เพื่อกำจัดแหล่งขยายพันธุ์ และได้จัดทำข่าวเตือน การระบาดศัตรูพืช เพื่อประชาสัมพันธ์ให้เกษตรกรรับรู้ผ่านทาง สื่อออนไลน์ต่าง ๆ เช่น line facebookfanpage สร้างการรับรู้เกี่ยวกับการป้องกันกำจัดศัตรูมะพร้าว

### ๓.๒ การควบคุมศัตรูปาล์มน้ำมัน

สำนักงานเกษตรจังหวัด และสำนักงานเกษตรอำเภอในพื้นที่ ที่พบการระบาดของโรคและปรากฏ ร่องรอยการเข้าทำลายของแมลงศัตรูปาล์มน้ำมัน ๒ กลุ่ม คือ กลุ่มหนอนผีเสื้อ และกลุ่มด้วงปีกแข็ง ได้สาธิตวิธีการผลิต ขยาย เชื้อราเมตตาไรเซียม (*Metarhizium anisopliae*) ให้กับเกษตรกร และส่งเสริมให้เกษตรกรภายใต้ ศูนย์จัดการศัตรูพืชชุมชน (ศจช.) ผลิต ขยาย และใช้เชื้อราเมตตาไรเซียม (*Metarhizium anisopliae*) เพื่อควบคุม การทำลายของด้วงแรด ด้วงงวง และด้วงกุหลาบในระยะดักแด้ และระยะตัวหนอนในพื้นที่ พร้อมทั้งส่งเสริมให้ เกษตรกรผลิต ขยาย ใช้เชื้อราไตรโคเดอร์มาในปาล์มน้ำมันที่เกิดโรคลำต้นเน่า เมื่อพบดอกเห็ดเจริญเติบโตขึ้นที่ บริเวณโคนลำต้นปาล์มน้ำมัน ให้รีบกำจัด และถากบริเวณที่เนื้อเยื่อถูกทำลายออก ทาพับด้วยสารเคมีกำจัดเชื้อรา เช่น thairam และใช้เชื้อราไตรโคเดอร์มาราดหรือฉีดพ่นบริเวณรอบโคนต้นและบริเวณโดยรอบอย่างสม่ำเสมอ โดยผสมเชื้อสด ๑ กิโลกรัม ต่อน้ำ ๒๐ - ๑๐๐ ลิตร กรองเฉพาะน้ำนำมาใช้ เพื่อควบคุมการระบาดไม่ให้ลุกลาม ไปยังต้นอื่น ๆ อย่างต่อเนื่อง โดยขอรับการสนับสนุนเชื้อราเมตตาไรเซียม และเชื้อราไตรโคเดอร์มาจากศูนย์ส่งเสริม เทคโนโลยีการเกษตรด้านอารักขาพืช (ศทอ.) และได้จัดทำข่าวเตือนการระบาดศัตรูพืช เพื่อประชาสัมพันธ์ ให้เกษตรกรรับรู้ผ่านทางสื่อออนไลน์ต่าง ๆ เช่น line facebookfanpage

### ๓.๓ การควบคุมศัตรูยางพารา

๓.๓.๑ สำนักงานเกษตรจังหวัดที่พบการระบาดของโรครากขาวยางพารา แนะนำเกษตรกรให้ใช้วิธีการ ป้องกันกำจัดโรครากขาว โดยต้นยางพาราที่มีอายุมากกว่า ๓ ปีขึ้นไป ควรขุดคูกว้าง ๓๐ เซนติเมตร ลึก ๖๐ เซนติเมตร จำกัดบริเวณที่เป็นโรค โดยขุดระหว่างต้นที่อยู่ถัดไปจากต้นที่แสดงอาการทางใบ ในแถวเดียวกันข้างละ ๒ ต้น และกิ่งกลางระหว่างแถวข้างเคียงของแถวยางพาราที่พบโรครากกับแถวถัดไปทั้ง ๒ ข้าง เพื่อป้องกันการลุกลามทางราก และควรขุดลอกคูทุกปี

๓.๓.๒ ส่งเสริมให้เกษตรกรใช้เชื้อราไตรโคเดอร์มา เพื่อกำจัดและควบคุมเชื้อราสาเหตุของโรค

๓.๓.๓ ประชาสัมพันธ์และแนะนำให้เกษตรกรกำจัดใบยางพาราที่เกิดโรคหรือวัชพืช ซึ่งอาจเป็นแหล่งสะสมหรือพืชอาศัยของเชื้อสาเหตุโรค และบำรุงและเสริมสร้างความสมบูรณ์แข็งแรงให้ต้นยางพารา เช่น การใส่ปุ๋ยตามค่าวิเคราะห์ดิน และใส่ให้เหมาะสมกับระยะการเจริญเติบโตของยางพาราตามคำแนะนำของการยางแห่งประเทศไทย

๓.๓.๔ ส่งเสริมให้เกษตรกรปลูกยางพาราพันธุ์ต้านทานโรคใบร่วงชนิดใหม่ของยางพารา พันธุ์ต้านทานปานกลาง ได้แก่ PB ๒๓๕, RRIT ๒๒๖ และ BPM ๑

๓.๓.๕ เจ้าหน้าที่กรมส่งเสริมการเกษตรในพื้นที่ ลงพื้นที่สำรวจและติดตามสถานการณ์การระบาดของโรคราแป้งในยางพาราอย่างสม่ำเสมอ พร้อมทั้งให้คำแนะนำในการป้องกันกำจัดโรคตามคำแนะนำของการยางแห่งประเทศไทย และจัดทำข่าวเตือนการระบาด เพื่อประชาสัมพันธ์ให้เกษตรกรรับรู้

#### ๓.๔ การควบคุมศัตรูกาแฟ

๓.๔.๑ สำนักงานเกษตรจังหวัดเชียงใหม่ สร้างการรับรู้และให้คำแนะนำเกษตรกรให้ดูแลสวนกาแฟให้สะอาดอย่างสม่ำเสมอ ตัดแต่งกิ่งกาแฟให้โปร่งเพื่อให้แสงแดดส่องถึง และเก็บเศษซากพืชออกไปทำลายทิ้งนอกแปลง เพื่อไม่ให้แหล่งสะสมของโรค พร้อมทั้งแนะนำให้เกษตรกรใส่ปุ๋ยบำรุงต้นกาแฟให้สมบูรณ์แข็งแรง

๓.๔.๒ สำนักงานเกษตรจังหวัดเชียงใหม่ และสำนักงานเกษตรจังหวัดระยอง ทำข่าวแจ้งเตือนการระบาดของโรคที่พบในกาแฟ ประชาสัมพันธ์ที่สำนักงานเกษตรจังหวัด สำนักงานเกษตรอำเภอ และเผยแพร่ผ่านโซเชียลมีเดียต่าง ๆ และรณรงค์ให้เกษตรกรสำรวจ เฝ้าระวัง ติดตามสถานการณ์การระบาดในพื้นที่อย่างต่อเนื่อง

#### ๔. คำแนะนำและการป้องกันกำจัดศัตรูพืชที่พบการระบาด

พืช	ศัตรูพืช	การป้องกันกำจัด
1. ศัตรูมะพร้าว	1. หนอนหัวดำมะพร้าว	<ol style="list-style-type: none"><li>ตัดทางใบมะพร้าวที่ถูกหนอนหัวดำมะพร้าวไปเผาทำลายทิ้งนอกแปลง</li><li>เก็บเศษซากพืชนำออกไปทำลายทิ้งนอกแปลง เพื่อไม่ให้แหล่งแพร่พันธุ์</li><li>ปล่อยแตนเบียนบราคอน (<i>Bracon hebetor</i>) เพื่อควบคุมระยะหนอนของหนอนหัวดำ อัตราไร่ละ 200 ตัว กระจายทั่วทั้งแปลง โดยปล่อย 12 ครั้ง แต่แต่ละครั้งห่างกัน 15 วัน</li><li>ปล่อยแตนเบียนไข่ทริโครแกรมมา (<i>Trichogramma</i> sp.) เพื่อควบคุมระยะไข่ของหนอนหัวดำ อัตราไร่ละ 10 แผ่นๆ ละ 2,000 ตัว โดยปล่อย 12 ครั้ง แต่แต่ละครั้งห่างกัน 15 วัน</li><li>ใช้สารเคมีอิมามะกิดิน เบนโซเอท (emamectin benzoate) 1.92% EC ดังนี้<ol style="list-style-type: none"><li>มะพร้าวที่มีความสูงมากกว่า 12 เมตร ฉีดเข้าลำต้น อัตรา 30 มิลลิลิตรต่อต้น โดยเจาะลำต้นมะพร้าวสูงจากพื้นดินประมาณ 1 เมตร ใช้ดอกสวนขนาด 4 - 5 หุน เอียงลง 45 องศา เจาะลึก 10 เซนติเมตร เจาะ 2 รู ให้รูอยู่ตรงกันข้ามกัน ใส่สารรูละ 15 มิลลิลิตร จากนั้นใช้ดินน้ำมันอุดรูทันที วิธีนี้จะป้องกันกำจัดหนอนได้นานมากกว่า 3 เดือน</li><li>มะพร้าวที่มีความสูงน้อยกว่า 12 เมตร เช่น มะพร้าวน้ำหอม มะพร้าวกะทิ และมะพร้าวที่ทำน้ำตาลให้ใช้วิธีการพ่นสารทางใบ โดยเลือกสารชนิดใดชนิดหนึ่งผสมน้ำ 20 ลิตร ตามคำแนะนำของกรมวิชาการเกษตร ดังนี้<ul style="list-style-type: none"><li>- ฟลูเบนไดเอไมด์ (flubendiamide) 20% WG อัตรา 5 กรัม</li><li>- คลอแรนทรานิลิโพรล (chlorantraniliprole) 5.17% SC อัตรา 20 มิลลิลิตร</li><li>- สปินโนเสด (spinosad) 12% SC อัตรา 20 มิลลิลิตร</li><li>- ลูเฟนนูรอน (lufenuron) 5% EC อัตรา 20 มิลลิลิตร</li></ul></li></ol></li></ol> <p>***โดยพ่นให้ทั่วทรงพุ่ม จำนวน 2 ครั้ง ห่างกัน 15 วัน หากมีการปล่อยแตนเบียนให้ปล่อยหลังพ่นสารเคมี 2 สัปดาห์</p>

พืช	ศัตรูพืช	การป้องกันกำจัด
	2. แมลงดำหนามมะพร้าว	<ol style="list-style-type: none"> <li>1. ตัดยอดมะพร้าวที่ถูกหนอนและตัวเต็มวัยของแมลงดำหนามกัดกิน ไปเผาทำลาย</li> <li>2. ปล่อยแตนเบียนอะซีโคเดส (<i>Asecodes hipinarum</i>) อัตรา 5 - 10 มัมมี/ไร่ ปล่อย 3 - 5 ครั้ง แต่ละครั้งห่างกัน 7 - 10 วัน เพื่อควบคุมหนอนแมลงดำหนามมะพร้าว</li> <li>3. ปล่อยแตนเบียนเตตระสติกัส (<i>Tetrastichus brontispae</i>) อัตรา 5 - 10 มัมมี/ไร่ โดยปล่อยทุก ๆ 7 วัน ต่อเนื่อง 1 เดือน ควบคุมดักแด้แมลงดำหนามมะพร้าว</li> <li>4. อนุรักษ์ศัตรูธรรมชาติ เช่น แมลงหางหนีบ</li> </ol>
	3. ดั้วแรด	<ol style="list-style-type: none"> <li>1. ใช้กับดักฟีโรโมนล่อดั้วแรดในระยะตัวเต็มวัยมาทำลาย</li> <li>2. ใช้ตาข่ายหรือแหจับปลา มาชิงขวางทิศทางลมในระดับต้นปาล์มสูง ดักจับดั้วแรดในระยะตัวเต็มวัยมาทำลาย</li> <li>3. ทำกองล่อโดยใช้เชื้อราเมตตาไรเซียม (<i>Metarhizium anisopliae</i>) อัตรา 800 กรัม ต่อกองล่อ ผสมกับปุ๋ยคอกและมะพร้าวสับ อัตราส่วน 0.5 : 1 เพื่อกำจัดดั้วแรดในระยะหนอนและดักแด้</li> <li>4. หากพบการระบาดรุนแรงใช้สารเคมีตามคำแนะนำของกรมวิชาการเกษตร ดังนี้ <ul style="list-style-type: none"> <li>- ไโดอะซินอน (diazinon) 60% EC อัตรา 80 มิลลิลิตรต่อน้ำ 20 ลิตร ระบาดบริเวณคอมะพร้าวตั้งแต่โคนยอดอ่อนลงมาให้เปียก โดยใช้ปริมาณ 1 - 1.5 ลิตรต่อต้น ทุก 15 - 20 วัน ควรใช้ 1 - 2 ครั้ง ในช่วงระบาด</li> </ul> </li> </ol>
	4. ดั้วงวง	<ol style="list-style-type: none"> <li>1. ใช้ตาข่ายดักจับดั้วงวงในระยะตัวเต็มวัยมาทำลาย</li> <li>2. ทำกองล่อโดยใช้เชื้อราเมตตาไรเซียม (<i>Metarhizium anisopliae</i>) เพื่อกำจัดดั้วงวงในระยะหนอนและดักแด้</li> <li>3. ใช้น้ำมันหล่อลื่นเครื่องยนต์ที่ใช้แล้ว หรือชันผสมกับน้ำมันยาง ทาบริเวณแผลโคนต้นหรือลำต้นมะพร้าว เพื่อป้องกันการวางไข่ของดั้วงวงมะพร้าว</li> <li>4. ป้องกันละกำจัดดั้วแรดมะพร้าวอย่าให้ระบาดในสวนมะพร้าวเพราะรอยแผลที่ดั้วแรดมะพร้าวเจาะไว้จะเป็นช่องทางให้ดั้วงวงมะพร้าววางไข่และเมื่อฟักออกเป็นตัวหนอนแล้วตัวหนอนของดั้วงวงมะพร้าวก็นำเข้าไปทำลายในต้นมะพร้าวได้ง่ายขึ้น</li> </ol>
	5. ไรสีขามะพร้าว	<ol style="list-style-type: none"> <li>1. ตัดทะลายและช่อดอกมะพร้าวที่ไรสีขามะพร้าวเข้าทำลาย นำออกไปเผาทำลายทิ้งนอกแปลง</li> <li>2. ไรสีขามะพร้าวจะเข้าทำลายอยู่ในขั้วผลมะพร้าวทำให้การพ่นสารฆ่าไรไม่สามารถโดนตัวได้โดยตรง ดังนั้นการป้องกันกำจัดให้เน้นพ่นสารฆ่าไรในระยะมะพร้าวติดจั่นจนถึงระยะผลขนาดเล็กห่างกันประมาณ 1 สัปดาห์ ซึ่งเป็นระยะที่ไรสีขามะพร้าวเข้าทำลาย ควรใช้สารเคมีตามคำแนะนำของกรมวิชาการเกษตร โดยเลือกสารชนิดใดชนิดหนึ่ง ผสมน้ำ 20 ลิตร พ่นทุก 7 วัน อย่างน้อย 4 ครั้ง โดยให้สลับกลุ่มสารตามกลไกการออกฤทธิ์ในการพ่นทุก 2 ครั้ง ดังนี้ <ol style="list-style-type: none"> <li>2.1 โพรพาไกต์ (propargite) 30% WP (สารกลุ่ม 12) อัตรา 30 กรัม</li> <li>2.2 อะมิทราซ (amitraz) 20% EC (สารกลุ่ม 19) อัตรา 40 มิลลิลิตร</li> <li>2.3 กำมะถิงผง* 80% WP (สารกลุ่ม UN) อัตรา 60 กรัม</li> <li>2.4 ไพริดาเบน (pyridazinone) 20% WP (สารกลุ่ม 21) อัตรา 10 กรัม</li> <li>2.5 สไปโรมีซิเฟน (spiromesifen) 24% SC (สารกลุ่ม 23) อัตรา 6 มิลลิลิตร</li> </ol> </li> </ol>

พืช	ศัตรูพืช	การป้องกันกำจัด
		2.6 เฮกซีไทอะซอกส์ 1.8% (สารกลุ่ม 10) อัตรา 30 มิลลิลิตร 2.7 ไซฟลูมีโทเฟน (hexythiazox) 20% SC (สารกลุ่ม 25) อัตรา 10 มิลลิลิตร 2.8 ทีบูเฟนไพเรด (tebufenpyrad) 36% EC (สารกลุ่ม 21) อัตรา 3 มิลลิลิตร * สารกัมมันตภาพรังสีห้ามผสมกับสารชนิดอื่นเพราะอาจเกิดพิษกับมะพร้าวได้
	6. หนอนกินใบมะพร้าว	1. ตัดทางใบมะพร้าวที่ถูกหนอนกินใบมะพร้าวทำลาย นำออกไปเผาทำลายทิ้งนอกแปลงนำไปเผาทำลายทันที 2. เก็บเศษซากพืชนำออกไปทำลายทิ้งนอกแปลง เพื่อไม่ให้เป็นที่แหล่งแพร่พันธุ์ 3. หมั่นสำรวจสวนมะพร้าวอย่างสม่ำเสมอ
2. ปาล์มน้ำมัน	1. หนอนปลอกเล็ก	1. ตัดทางใบปาล์มน้ำมันที่ถูกหนอนปลอกเล็กกัดกินมาเผาทำลายทิ้ง แต่หากอยู่ในพื้นที่ที่พบการระบาดของด้วงงวงหรือด้วงสาकुไม่ควรตัดทางใบ เพราะรอยแผลจะเป็นช่องทางเข้าทำลายของด้วงงวง 2. พ่นเชื้อบีที ( <i>Bacillus thuringiensis</i> ) อัตรา 100 มิลลิลิตรต่อน้ำ 20 ลิตร ผสมสารจับใบ 5 มิลลิลิตร พ่นให้ทั่วบริเวณใต้ใบและต้องพ่นในช่วงเช้าหรือเย็น เพื่อหลีกเลี่ยงแสงยูวีที่จะทำลายเชื้อบีที โดยใช้เครื่องพ่นที่ปรับความดันได้ไม่น้อยกว่า 30 บาร์ และพ่นติดต่อกันไม่น้อยกว่า 3 ครั้ง ห่างกัน 5 - 7 วัน 3. กรณีพบการระบาดของหนอนปลอกเล็กระดับรุนแรง ให้เลือกใช้สารเคมีชนิดใดชนิดหนึ่งผสมน้ำ 20 ลิตร พ่นให้ทั่วทางใบของปาล์มน้ำมัน ตามคำแนะนำของกรมวิชาการเกษตร ดังนี้ 3.1 ฟลูเบนไดเอไมด์ (flubendiamide) 20% WG อัตรา 5 กรัม 3.2 คลอแรนทรานิลิโพรล (chlorantraniliprole) 5.17% SC อัตรา 20 มิลลิลิตร 3.3 สปินโนแซด (spinosad) 12% SC อัตรา 20 มิลลิลิตร 3.4 ลูเฟนนูรอน (lufenuron) 5% EC อัตรา 20 มิลลิลิตร ***ควรระมัดระวังการใช้สารลูเฟนนูรอน ในบริเวณใกล้แหล่งน้ำหรือบริเวณเพาะเลี้ยงสัตว์น้ำเนื่องจากมีพิษสูงต่อกุ้ง
	2. ด้วงแรด	1. ใช้กับดักฟีโรโมนล่อด้วงแรดในระยะตัวเต็มวัยมาทำลาย 2. ใช้ตาข่ายดักจับด้วงแรดในระยะตัวเต็มวัยมาทำลาย 3. ทำกองล่อโดยใช้เชื้อราเมตาไรเซียม ( <i>Metarhizium anisopliae</i> ) อัตรา 800 กรัมต่อกองล่อ ผสมกับปุ๋ยคอกและมะพร้าวสับ อัตราส่วน 0.5 : 1 เพื่อกำจัดด้วงแรดในระยะหนอนและดักแด้
	3. ด้วงกุหลาบ	1. หมั่นทำความสะอาดบริเวณคอปาล์มน้ำมัน และบริเวณโคนทางใบ อย่างสม่ำเสมอ 2. ใช้สารฆ่าแมลงประเภท Carbaryl เช่น เซฟวิน (Sevin) 85% WP อัตรา 40 กรัมต่อน้ำ 20 ลิตร หรือคาร์โบซัลแฟน (carbosulfan) 20% EC อัตรา 40 มิลลิลิตรต่อน้ำ 20 ลิตร พ่นให้ทั่วทรงพุ่ม ทุก 7 - 10 วัน ในตอนเย็นก่อนค่ำ
	4. โรคลำต้นเน่า เชื้อสาเหตุ : เชื้อรา <i>Ganoderma</i> sp.	1. กำจัดวัชพืชหรือพืชอาศัยอื่น ๆ เพื่อลดการสะสมของเชื้อในธรรมชาติ 2. สำรวจสวนปาล์มน้ำมันอย่างสม่ำเสมอ เมื่อพบดอกเห็ดเจริญเติบโตขึ้นบริเวณลำต้นให้รีบกำจัด โดยนำไปทำลายทิ้งนอกแปลงทันที และหากบริเวณที่เนื้อเยื่อที่ถูกทำลายออกหากับด้วยสารเคมีกำจัดเชื้อรา เช่น thairam และคอยตรวจสอบหากพบว่ามีดอกเห็ดเกิดขึ้นอีกหรือลักษณะอาการทางใบยังไม่ปกติจะต้องทำการฉีกรักษาแล้วหากพบด้วยสารเคมีกำจัดเชื้อรา



พืช	ศัตรูพืช	การป้องกันกำจัด
		3. บำรุงต้นปาล์มน้ำมันให้แข็งแรง โดยใส่ปุ๋ยอินทรีย์ผสมกับเชื้อไตรโคเดอร์มา อัตราเชื้อสด 1 กิโลกรัม รำละเอียด 4 - 10 กิโลกรัม และปุ๋ยอินทรีย์ 50 - 100 กิโลกรัม หว่านรอบส่งพุ่ม 3 - 6 กิโลกรัมต่อต้นในช่วงที่มีความชื้นสูงหรือรองกันก่อนหลุมก่อนปลูก 100 กิโลกรัมต่อหลุม 4. ราดหรือฉีดพ่นบริเวณรอบโคนต้นและโดยรอบอย่างสม่ำเสมอด้วยเชื้อไตรโคเดอร์มา โดยผสมเชื้อสด 1 กิโลกรัม ต่อน้ำ 20 - 100 ลิตรกรองเฉพาะน้ำนำมาใช้
	5. โรคทะลายเน่า เชื้อสาเหตุ : เชื้อรา <i>Marasmius palmivorus</i>	1. ตัดแต่งทางใบปาล์ม น้ำมัน ช่อดอกที่ฝ่อ และทะลายที่พบเป็นโรค นำออกไปเผาทำลายทิ้งนอกแปลง 2. ทำความสะอาดสวน และกำจัดวัชพืช เพื่อให้มีอากาศถ่ายเทมากขึ้น
	6. โรคใบจุด เชื้อสาเหตุ : เชื้อรา <i>Curvularia ssp., Helminthosporium sp. และ Pestalotiopsis sp.</i>	1. กำจัดวัชพืชบริเวณรอบสวนปาล์มน้ำมันให้สะอาดอย่างสม่ำเสมอ 2. แยกต้นกล้าที่เป็นโรคใบจุดออกจากแปลง ตัดแต่งใบที่เป็นโรคใบจุด นำออกไปเผาทำลายทันที 3. เมื่อพบการระบาด ให้ลดการใช้ปุ๋ยไนโตรเจน และตัดแต่งใบที่เป็นโรคใบจุด นำออกไปเผาทำลายทันที
	7. โรคใบจุดสาหร่าย เชื้อสาเหตุ : <i>Phycopeltis sp.</i>	1. สำรวจ ติดตาม และเฝ้าระวังสถานการณ์การระบาดของโรคใบจุดสาหร่ายในช่วงฤดูฝน โดยสำรวจสัปดาห์ละครั้ง 2. ตัดทางใบปาล์มน้ำมันที่เป็นโรคใบจุดสาหร่าย นำไปเผาทำลายทิ้งนอกแปลง เพื่อไม่ให้เกิดการแพร่ของสปอร์ไปยังต้นอื่น ๆ 3. หากทางใบปาล์มน้ำมันแน่นมากไป พยายามตัดแต่งทางใบแห้งออก เพื่อให้มีอากาศถ่ายเทได้สะดวก มีลมผ่าน เพื่อลดความชื้นในทรงพุ่ม 4. หากพบการระบาดรุนแรง แนะนำให้ใช้สารเคมีตามคำแนะนำของกรมวิชาการเกษตร โดยใช้สารเคมี คอปเปอร์ออกซีคลอไรด์ (copper oxychloride) 85% WP อัตรา 50 กรัม ต่อน้ำ 20 ลิตร ฉีดพ่นที่แผ่นใบ
3. ยางพารา	1. โรครากขาว เชื้อสาเหตุ : เชื้อรา <i>Rigidoporus microporus</i> (Sw.) Overeem	<u>การปฏิบัติก่อนการปลูก</u> 1. ตรวจสอบก่อนโค่นว่ามีต้นยางพารากลุ่มใดบ้างที่เป็นโรค แล้วทำเครื่องหมายเพื่อเป็นพื้นที่เฝ้าระวังหลังปลูก 2. การเตรียมดินควรทำลายตอไม้ ท่อนไม้เก่า และเศษซากเก่าออกให้หมดเท่าที่จะทำได้ โดยเฉพาะตรงบริเวณที่เป็นโรคควรเผาทำลายให้หมด จากนั้นไถพลิกหน้าดินตากแดดเพื่อกำจัดเชื้อราที่เจริญอยู่ในดินและในเศษไม้เล็ก ๆ ที่หลงเหลืออยู่ในดิน 3. ในแปลงยางพาราปลูกแทนที่เคยเป็นโรคทางระบบราก ควรเตรียมพื้นที่ปล่อยว่างไว้ 1 - 2 ปี ปลูกพืชคลุมดินตระกูลถั่ว หรือพืชไร่อายุสั้น เพื่อปรับสภาพดินให้เหมาะสมกับการเจริญเติบโตของเชื้อจุลินทรีย์ในดินและสิ่งมีชีวิตเล็ก ๆ ที่ช่วยย่อยสลายเศษซากซึ่งเป็นแหล่งอาหารของเชื้อสาเหตุโรค <u>การปฏิบัติระหว่างปลูก</u> 1. การวางแผนในการปลูกแทน ควรเปลี่ยนจุดที่เจาะหลุมปลูกให้อยู่ระหว่างแถวเดิมเพื่อลดโอกาสในการติดเชื้อโรครากขาว

พืช	ศัตรูพืช	การป้องกันกำจัด
		<p>2. แปลงที่มีประวัติการเป็นโรครากขาวมาก่อน ควรใช้กำมะถันผงผสมดินในหลุมปลูก 100 - 200 กรัมต่อหลุม แล้วทิ้งไว้อย่างน้อย 15 วัน เพื่อป้องกันการเจริญเติบโตของเชื้อสาเหตุโรคเข้าทำลายรากยางพารา</p> <p>3. แปลงที่ปลูกพืชคลุมดินตระกูลถั่ว ควรปลูกให้ห่างจากแถวยางพาราประมาณ 1.50 เมตร</p> <p><u>การปฏิบัติหลังปลูก</u></p> <p>1. ควรสำรวจต้นยางพาราสม่ำเสมอ โดยเฉพาะต้นที่ปลูกในบริเวณที่เคยเป็นโรครากขาว หากพบต้นยางพาราแสดงอาการใบเหลืองผิดปกติ ควรขุดดูโคนต้นและราก หากพบเส้นใยของเชื้อราสาเหตุโรคให้ขุดเผาทำลายเพื่อยับยั้งการระบาดของโรค</p> <p>2. ต้นยางพาราที่มีอายุมากกว่า 3 ปีขึ้นไป ควรขุดคูกว้าง 30 เซนติเมตร ลึก 60 เซนติเมตร จำกัดบริเวณที่เป็นโรค โดยขุดระหว่างต้นที่อยู่ถัดไปจากต้นที่แสดงอาการทางใบในแถวเดียวกันข้างละ 2 ต้น และกึ่งกลางระหว่างแถวข้างเคียงของแถวยางพาราที่พบโรคกับแถวถัดไปทั้ง 2 ข้าง เพื่อป้องกันการลุกลามทางราก และควรขุดลอกคูทุกปี</p> <p>3. ใช้สารเคมีสำหรับรักษาต้นที่เป็นโรค และต้นข้างเคียงเพื่อป้องกันการเกิดโรค โดยขุดร่องรอบโคนต้นกว้าง 15 - 20 เซนติเมตร เทสารเคมีที่ผสมน้ำลงในร่องรอบโคนต้น 1 - 4 ลิตร ขึ้นอยู่กับขนาดโคนต้น ใช้สารเคมีทุก 6 เดือน อย่างน้อย 2 ครั้ง โดยเลือกสารชนิดใดชนิดหนึ่ง ผสมน้ำ 1 ลิตร ดังนี้</p> <ol style="list-style-type: none"> <li>3.1 ไตรดีมอร์ฟ (tridemorph) 75% EC อัตรา 5 - 10 มิลลิลิตร</li> <li>3.2 ไฮโปรโคนาโซล (cyproconazole) 10% SL อัตรา 5 - 10 มิลลิลิตร</li> <li>3.3 โพรปีโคนาโซล (propiconazole) 25% EC อัตรา 5 - 10 มิลลิลิตร</li> <li>3.4 มายโครบิวทานิล (myclobutanil) 12.5% EC อัตรา 10 มิลลิลิตร</li> <li>3.5 เฮกซะโคนาโซล (hexaconazole) 5% EC อัตรา 10 มิลลิลิตร</li> <li>3.6 ไคฟิโนโคนาโซล (difenoconazole) 25% EC อัตรา 10 มิลลิลิตร</li> <li>3.7 เฟนิโคลนินิล (phenylephrine) 40% FS อัตรา 1.5 - 3 กรัม</li> <li>3.8 โพรคลอราซ (prochloraz) 45% EC อัตรา 10 - 20 มิลลิลิตร</li> </ol>
	<p>2. โรคใบร่วงชนิดใหม่ของยางพารา</p> <p>เชื้อสาเหตุ :</p> <p><i>Pestalotiopsis</i> sp. หรือ <i>Colletotrichum</i> sp.</p>	<ol style="list-style-type: none"> <li>1. หลีกเลี่ยงการนำกล้ายางพาราหรือวัสดุปลูกจากแหล่งที่พบการระบาดเข้าพื้นที่</li> <li>2. ทำความสะอาดสวนยางพาราอย่างสม่ำเสมอ กำจัดใบยางพาราที่เกิดโรค และกำจัดวัชพืช ซึ่งอาจเป็นแหล่งสะสมหรือพืชอาศัยของเชื้อสาเหตุโรค</li> <li>3. ใช้ระบบกรีดยางตามคำแนะนำของการยางแห่งประเทศไทย</li> <li>4. บำรุงต้นยางพาราและเสริมสร้างความสมบูรณ์แข็งแรงให้ต้นยางพารา เช่น การใส่ปุ๋ยตามค่าวิเคราะห์ดิน และใส่ให้เหมาะสมกับระยะการเจริญเติบโตของยางพาราตามคำแนะนำของการยางแห่งประเทศไทย</li> <li>5. ใช้เชื้อราไตรโคเดอร์มาเพื่อกำจัดและควบคุมเชื้อราสาเหตุที่ยังคงมีชีวิตอยู่บนใบยางพาราที่ร่วงหล่นบริเวณพื้น โดยใช้อัตรา เชื้อสด 1 กิโลกรัมต่อไร่ ทุก 3 เดือน เช่น ใช้เชื้อสดผสมปุ๋ยอินทรีย์ 100 กิโลกรัม และรำ 4 กิโลกรัม หวานหรือใช้เชื้อสดผสมน้ำหรือน้ำผสมน้ำหมักชีวภาพ 200 ลิตร ฉีดพ่น ทั้งนี้ ควรหว่านหรือฉีดพ่นให้เชื้อราไตรโคเดอร์มาครอบคลุมบนใบยางพาราที่ร่วงหล่นทั่วทั้งสวน ซึ่งการใช้เชื้อสดผสมปุ๋ยอินทรีย์หรือน้ำหมักชีวภาพ อาจทำให้มีต้นทุนเพิ่มขึ้น แต่ต้นยางพาราจะได้รับธาตุอาหารและฮอร์โมนพืช ช่วยบำรุงต้นให้สมบูรณ์แข็งแรง</li> </ol>



พืช	ศัตรูพืช	การป้องกันกำจัด
		<p>6. ฉีดพ่นสารเคมีกำจัดโรคพืชที่มีประสิทธิภาพตามคำแนะนำของการยางแห่งประเทศไทย ฉีดพ่นพุ่มใบยางพาราจากใต้ทรงพุ่มอัตรา 100 ลิตร/ไร่ ควรเริ่มพ่นเมื่อยางพาราแตกใบใหม่หลังฤดูการผลิตใบปกติและใบอยู่ในระยะเพสลาด โดยเลือกสารชนิดใดชนิดหนึ่ง ผสมน้ำ 20 ลิตร ดังนี้</p> <p>6.1 ไดฟีโนโคนาโซล (difenoconazole) + โพรพิโคนาโซล (propiconazole) 15%+15% EC อัตรา 15 มิลลิลิตร</p> <p>6.2 โพรพิแนป (propinap) หรือ แมนโคเซบ (mancozeb) หรือ คลอโรทาโลนิล (chlorothalonil) อัตรา 50 กรัม</p> <p>6.3 เฮกซะโคนาโซล (hexaconazole) 5% SC อัตรา 30 - 40 มิลลิลิตร</p> <p>6.4 โพรพิโคนาโซล (propiconazole) 25% EC อัตรา 10 - 15 มิลลิลิตร</p>
	<p>3. โรคใบร่วง เชื้อสาเหตุ : <i>Phytophthora</i> <i>botryosa</i> Chee หรือ <i>Phytophthora</i> <i>palmivora</i> (Butler)</p>	<ol style="list-style-type: none"> <li>1. หลีกเลี่ยงการนำกล้ายางพาราหรือวัสดุปลูกจากแหล่งที่พบการระบาดเข้าพื้นที่</li> <li>2. ทำความสะอาดสวนยางพาราอย่างสม่ำเสมอ กำจัดใบยางพาราที่เกิดโรค และกำจัดวัชพืช ซึ่งอาจเป็นแหล่งสะสมหรือพืชอาศัยของเชื้อสาเหตุโรค</li> <li>3. ใช้ระบบกรีดยางตามคำแนะนำของการยางแห่งประเทศไทย</li> <li>4. บำรุงต้นยางพาราและเสริมสร้างความสมบูรณ์แข็งแรงให้ต้นยางพารา เช่น การใส่ปุ๋ยตามค่าวิเคราะห์ดิน และใส่ให้เหมาะสมกับระยะการเจริญเติบโตของยางพาราตามคำแนะนำของการยางแห่งประเทศไทย</li> <li>5. ใช้เชื้อราไตรโคเดอร์มาเพื่อกำจัดและควบคุมเชื้อราสาเหตุที่ยังคงมีชีวิตอยู่บนใบยางพาราที่ร่วงหล่นบริเวณพื้น โดยใช้อัตรา เชื้อสด 1 กิโลกรัมต่อไร่ ทุก 3 เดือน เช่น ใช้เชื้อสดผสมปุ๋ยอินทรีย์ 100 กิโลกรัม และรำ 4 กิโลกรัม หวานหรือใช้เชื้อสดผสมน้ำหรือน้ำผสมน้ำหมักชีวภาพ 200 ลิตร ฉีดพ่น ทั้งนี้ ควรหวานหรือฉีดพ่นให้เชื้อราไตรโคเดอร์มาครอบคลุมบนใบยางพาราที่ร่วงหล่นทั่วทั้งสวน ซึ่งการใช้เชื้อสดผสมปุ๋ยอินทรีย์หรือน้ำหมักชีวภาพ อาจทำให้มีต้นทุนเพิ่มขึ้น แต่ต้นยางพาราจะได้รับธาตุอาหารและฮอร์โมนพืช ช่วยบำรุงต้นให้สมบูรณ์แข็งแรง</li> </ol>
<p>4. กาแฟ</p>	<p>หนอนเจาะกิ่งกาแฟ</p>	<ol style="list-style-type: none"> <li>1. ทำความสะอาดแปลงและตรวจดูตามกิ่งและลำต้นกาแฟอยู่เสมอ</li> <li>2. หากพบการเข้าทำลายของหนอนเจาะกิ่งกาแฟ/หนอนกาแฟสีแดง ให้ตัดกิ่งและลำต้นออกไปเผาทำลายนอกแปลง</li> <li>3. ฉีดพ่นสารฆ่าแมลงเฟนิโตรไธออน (fenitrothion) (ซูมิไธออน (sumithion) 50% EC) ในอัตรา 40 มิลลิลิตรต่อน้ำ 20 ลิตร ในระยะเวลาของช่วงเดือนพฤษภาคม ถึงกรกฎาคม และเดือนพฤศจิกายนถึงมกราคม</li> </ol>

**๕.การคาดการณ์ศัตรูไม้ยืนต้น ในช่วงระหว่างวันที่ ๑๗ - ๒๓ กรกฎาคม ๒๕๖๖**

**ภาคเหนือ**

- มะพร้าว ระวัง หนอนหัวดำ แมลงดำหนาม และหนอนกินใบมะพร้าว
- ปาล์มน้ำมัน ระวัง หนอนปลอกเล็ก หนอนพาราซ่า ตั๊กแตนและโรคลำต้นเน่า
- ยางพารา ระวัง โรคใบร่วง โรคราแป้ง โรคใบจุดตากบ และโรครากขาว

**ภาคตะวันออกเฉียงเหนือ**

- มะพร้าว ระวัง หนอนหัวดำ แมลงดำหนาม และด้วงแรด
- ปาล์มน้ำมัน ระวัง หนอนปลอกเล็ก หนอนพาราซ่า และโรคลำต้นเน่า
- ยางพารา ระวัง โรครากขาว โรคใบร่วง และโรคหน้ายางแห้ง

**ภาคกลาง และภาคตะวันตก**

- มะพร้าว ระวัง หนอนหัวดำ แมลงดำหนาม และด้วงงวง
- ปาล์มน้ำมัน ระวัง หนอนปลอกเล็ก หนอนพาราซ่า และโรคลำต้นเน่า
- ยางพารา ระวัง โรคราแป้ง โรคเส้นดำ โรคใบร่วง และโรครากขาว

**ภาคตะวันออก**

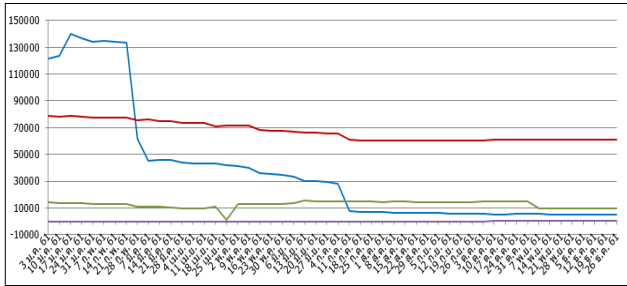
- มะพร้าว ระวัง หนอนหัวดำ แมลงดำหนาม และด้วงแรด
- ปาล์มน้ำมัน ระวัง หนอนปลอกเล็ก โรคใบจุด โรคทะลายน้ํา และโรคลำต้นเน่า
- ยางพารา ระวัง โรครากขาว โรคใบร่วงชนิดใหม่ของยางพารา และโรคใบร่วง

**ภาคใต้**

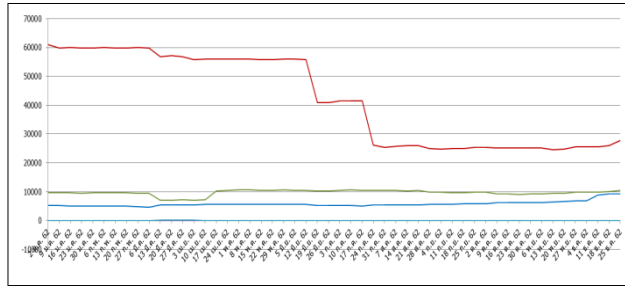
- มะพร้าว ระวัง หนอนหัวดำ แมลงดำหนาม และหนอนกินใบมะพร้าว
- ปาล์มน้ำมัน ระวัง หนอนปลอกเล็ก หนอนพาราซ่า และโรคลำต้นเน่า
- ยางพารา ระวัง โรคใบร่วงชนิดใหม่ของยางพารา โรคใบร่วง และโรคเส้นดำ



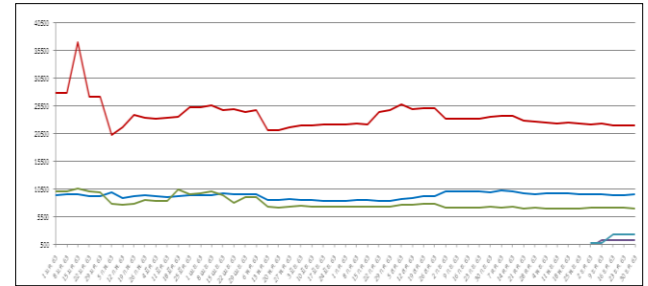
กราฟแสดงสถานการณ์การระบาดของศัตรูมะพร้าว ปี ๒๕๖๐ - ๒๕๖๖



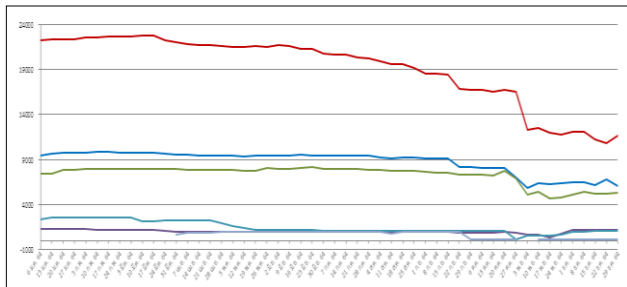
ปี ๒๕๖๑



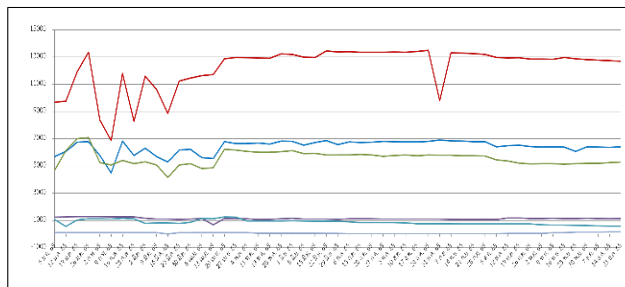
ปี ๒๕๖๒



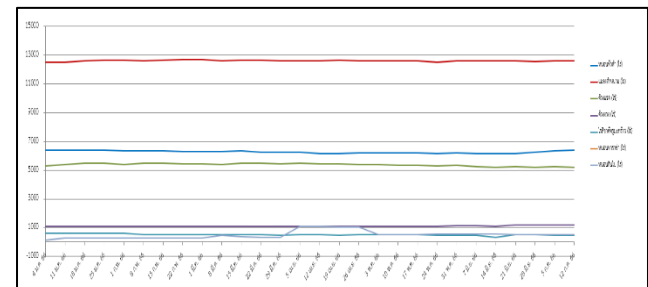
ปี ๒๕๖๓



ปี ๒๕๖๔

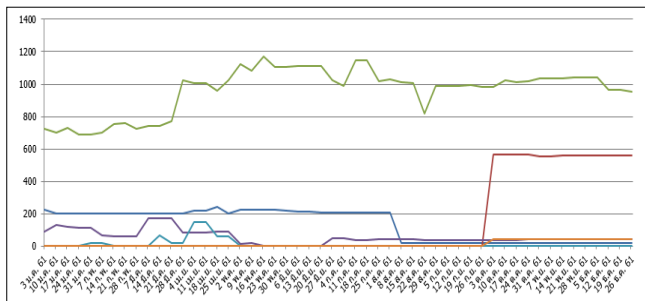


ปี ๒๕๖๕

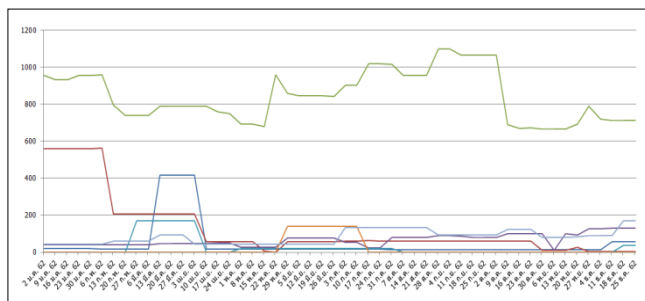


ปี ๒๕๖๖

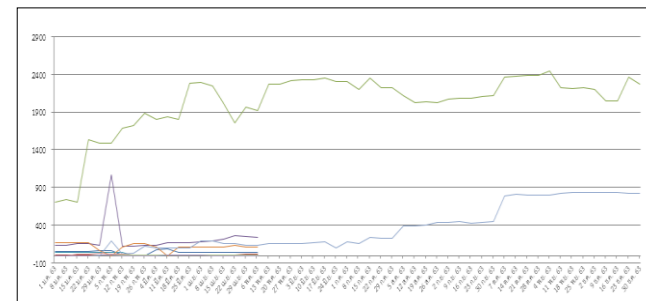
### กราฟแสดงสถานการณ์การระบาดของศัตรูปลาน้ำจืด ปี ๒๕๖๐ - ๒๕๖๖



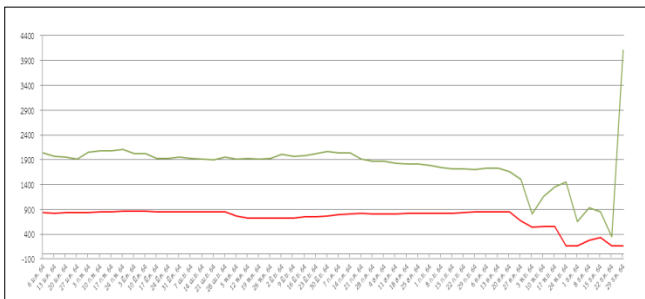
ปี ๒๕๖๑



ปี ๒๕๖๒



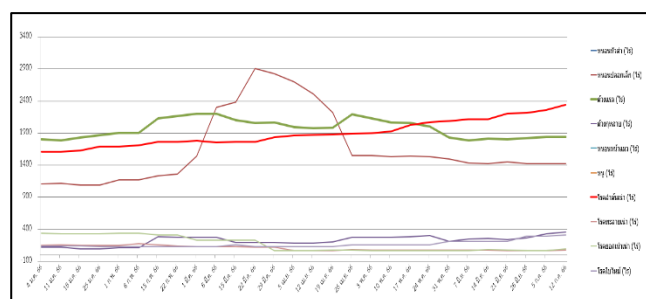
ปี ๒๕๖๓



ปี ๒๕๖๔

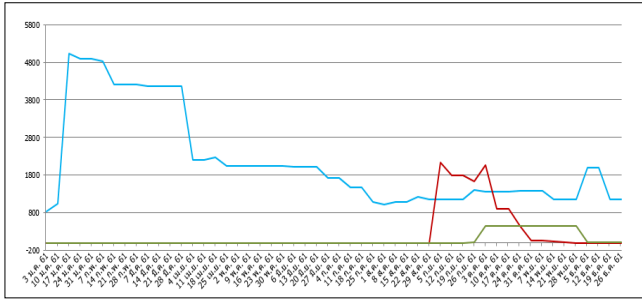


ปี ๒๕๖๕

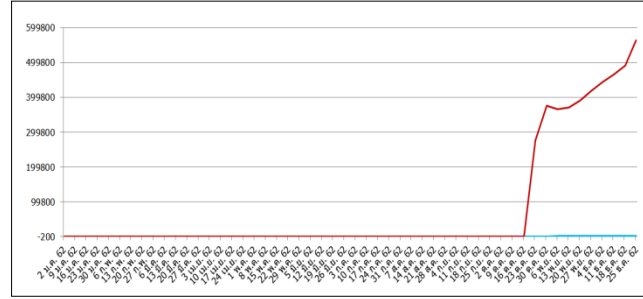


ปี ๒๕๖๖

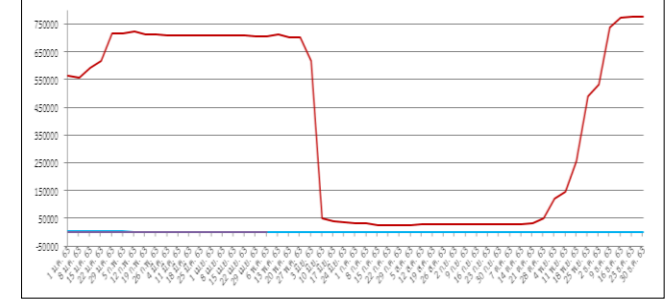
กราฟแสดงสถานการณ์การระบาดของศัตรูยางพารา ปี ๒๕๖๐ - ๒๕๖๖



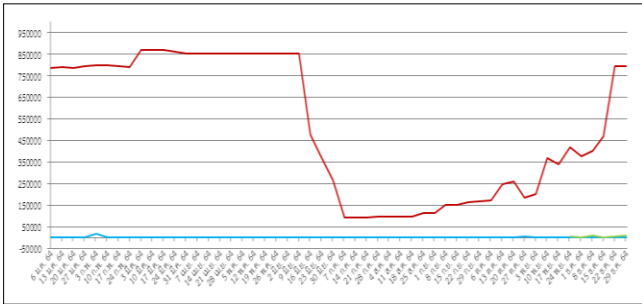
ปี ๒๕๖๑



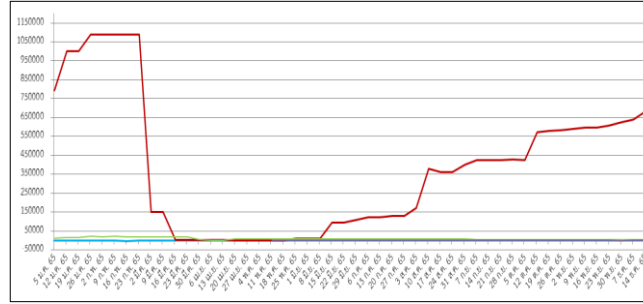
ปี ๒๕๖๒



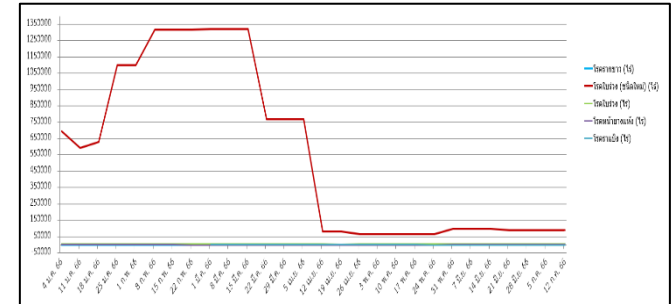
ปี ๒๕๖๓



ปี ๒๕๖๔



ปี ๒๕๖๕



ปี ๒๕๖๖



กราฟแสดงสถานการณ์การระบาดของศัตรูกาแฟ ปี ๒๕๖๖

