



รายงานสถานการณ์ศัตรูข้าว
วันที่ ๓๑ พฤษภาคม ๒๕๖๖
กลุ่มพยากรณ์และเตือนการระบาดของศัตรูพืช
กองส่งเสริมการอารักขาพืชและจัดการดินปุ๋ย
โทร. ๐ ๒๙๕๕ ๑๕๑๔ โทรสาร ๐ ๒๙๕๕ ๑๖๒๖



E-mail: Bio53@hotmail.com, doae_pmd@hotmail.com

สถานการณ์การระบาดของศัตรูพืชที่สำคัญ

ศัตรูข้าว

๑. สถานการณ์การปลูกข้าว

พื้นที่ปลูกข้าวทั้งหมด ๗๒ จังหวัด มีพื้นที่ยืนต้น ๓๕,๑๒๐,๗๙๘.๓๖ ไร่

๒. สถานการณ์การระบาดของศัตรูข้าวที่สำคัญ

๒.๑ แมลงสิง พบการระบาดในข้าวอายุมากกว่า ๖๐ วัน พื้นที่ระบาดในจังหวัดสงขลา รวมจำนวน ๓๒.๕๐ ไร่ คิดเป็นร้อยละ ๐.๐๐๐๑ ของพื้นที่ปลูก พื้นที่ระบาดเพิ่มขึ้น ๑๕.๐๐ ไร่ (สัปดาห์ที่ผ่านมา ๑๗.๕๐ ไร่)

๒.๒ หนอนกระทู้ข้าว ไม่พบการระบาดพื้นที่ระบาดลดลง ๑๕๑.๐๐ ไร่ (สัปดาห์ที่ผ่านมา ๑๕๑.๐๐ ไร่)

๒.๓ เพลี้ยกระโดดสีน้ำตาล พบการระบาดในข้าวอายุมากกว่า ๖๐ วัน พื้นที่ระบาดในจังหวัดสระแก้ว รวมจำนวน ๕.๐๐ ไร่ คิดเป็นร้อยละ ๐.๐๐๐๑ ของพื้นที่ปลูก พื้นที่ระบาดลดลง ๒๐๐.๐๐ ไร่ (สัปดาห์ที่ผ่านมา ๒๐๕.๐๐ ไร่)

๒.๔ เพลี้ยไฟ พบการระบาดในข้าวอายุน้อยกว่า ๔๐ วัน พื้นที่ระบาดในจังหวัดเพชรบุรี รวมจำนวน ๕.๐๐ ไร่ คิดเป็นร้อยละ ๐.๐๐๐๑ ของพื้นที่ปลูก พื้นที่ระบาดคงที่ (สัปดาห์ที่ผ่านมา ๕.๐๐ ไร่)

๓. การดำเนินงานในพื้นที่ระบาด

๓.๑ การควบคุมแมลงสิง

สำนักงานเกษตรจังหวัดและสำนักงานเกษตรอำเภอในพื้นที่ที่พบการระบาด ลงพื้นที่ตรวจสอบและติดตามเฝ้าระวังสถานการณ์การระบาดของแมลงสิง พร้อมให้ความรู้และแนะนำวิธีการป้องกันกำจัดแก่เกษตรกร โดยการกำจัดวัชพืชในนาข้าว คั่นนาและรอบๆแปลง หรือใช้สวิงโฉบจับตัวอ่อนและตัวเต็มวัยในนาข้าวที่พบระบาด และนำมาทำลาย หากพบการระบาดรุนแรงให้ใช้สารเคมีป้องกันกำจัด ตามคำแนะนำของกรมวิชาการเกษตร และกรมการข้าว

๓.๒ การควบคุมเพลี้ยกระโดดสีน้ำตาล

สำนักงานเกษตรจังหวัดและสำนักงานเกษตรอำเภอ ลงตรวจสอบพื้นที่และให้ความรู้แก่เกษตรกรในพื้นที่ที่มีการระบาด พร้อมให้คำแนะนำการใช้และวิธีการผลิตขยายเชื้อราบิวเวอร์เรีย เพื่อนำไปใช้ในพื้นที่ที่มีการระบาดของเพลี้ยกระโดดสีน้ำตาล แนะนำให้เกษตรกรปลูกข้าวพันธุ์ค่อนข้างต้านทานเพลี้ยกระโดดสีน้ำตาล เช่น สุพรรณบุรี ๑ สุพรรณบุรี ๒ สุพรรณบุรี ๙๐ สุพรรณบุรี ๖๐ ปทุมธานี ๑ เป็นต้น และควบคุมน้ำในแปลงนาให้พอดินเปียก หรือมีน้ำเรี่ยผิวดินนาน ๗-๑๐ วัน แล้วปล่อยขังทิ้งไว้ให้แห้งเองสลับกันไป จะช่วยลดการระบาดของเพลี้ยกระโดดสีน้ำตาล หากพบการระบาดรุนแรงให้ใช้สารเคมีป้องกันกำจัด ตามคำแนะนำของกรมวิชาการเกษตรและกรมการข้าว

๓.๓ การควบคุมเพลี้ยไฟ

สำนักงานเกษตรจังหวัดและสำนักงานเกษตรอำเภอในพื้นที่ที่พบการระบาด ดำเนินการลงตรวจสอบพื้นที่ระบาดของเพลี้ยไฟ พร้อมให้คำแนะนำเกษตรกรในการป้องกันกำจัด โดยการดูแลแปลงข้าวระยะกล้าหรือหลังหว่าน ๗ วัน อย่าให้ขาดน้ำ หรือให้น้ำท่วมยอดข้าวทิ้งไว้ ๑ - ๒ วัน เมื่อตรวจพบเพลี้ยไฟตัวเต็มวัย ๑ - ๓ ตัวต่อต้นในข้าวอายุ ๖-๗ วันหลังหว่าน หากพบการระบาดรุนแรงให้ใช้สารเคมีป้องกันกำจัด ตามคำแนะนำของกรมวิชาการเกษตรและกรมการข้าว

๔. คำแนะนำและการป้องกันกำจัดศัตรูพืชที่พบการระบาด

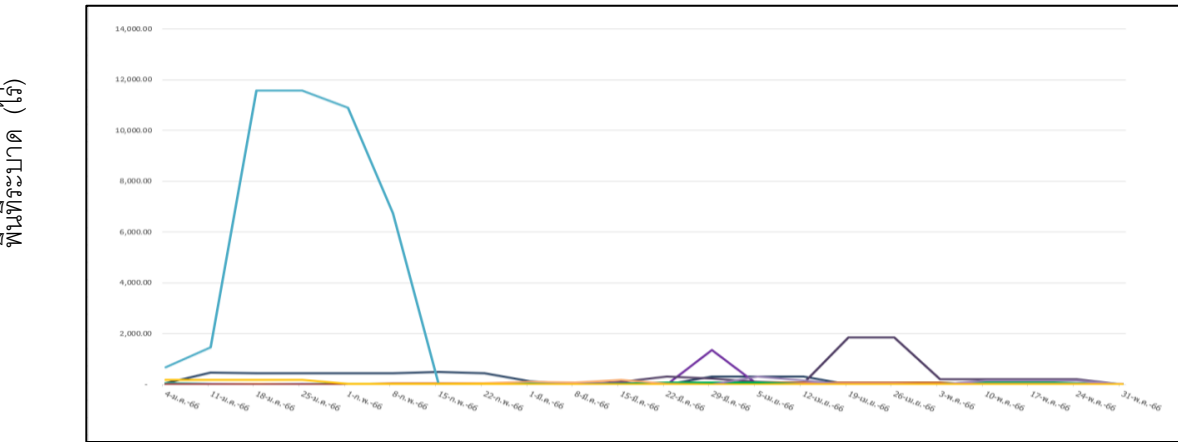
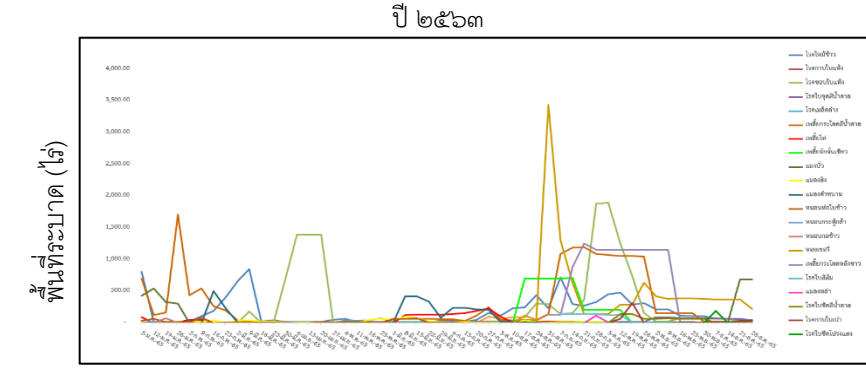
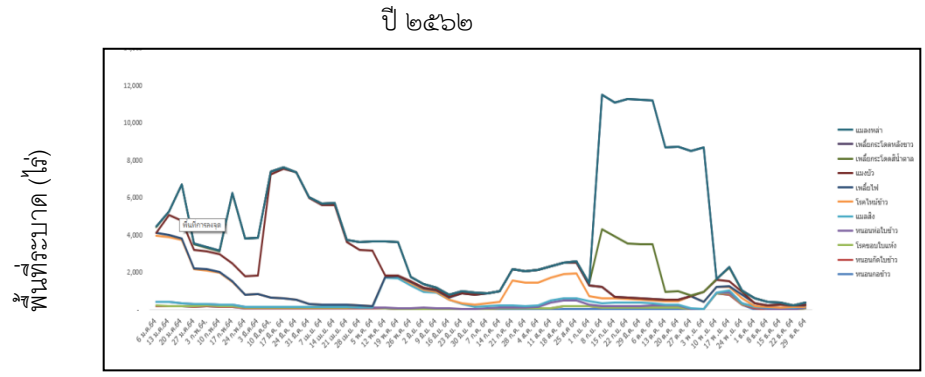
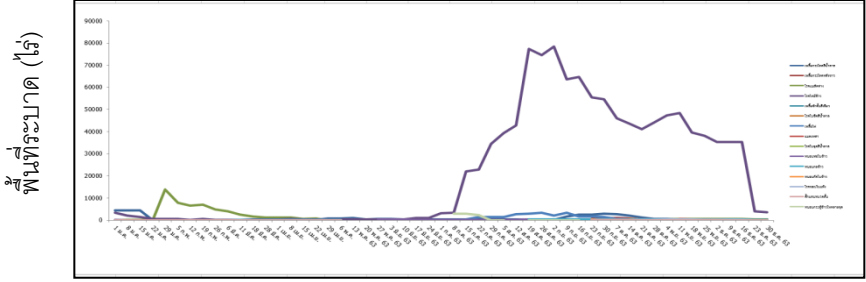
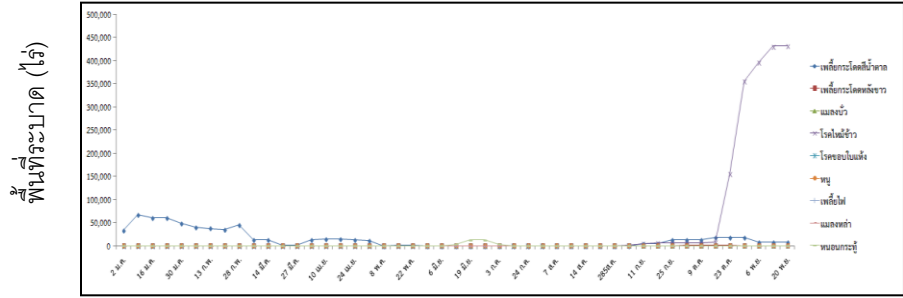
ศัตรูพืช	การป้องกันกำจัด
1. แมลงสิง	1. หมั่นสำรวจแปลงนาอย่างสม่ำเสมอ 2. กำจัดวัชพืชในนาข้าว คับหนาและรอบๆแปลง 3. ใช้สวิงโฉบจับตัวอ่อนและตัวเต็มวัยในนาข้าวที่พบระบาดและนำมาทำลาย 4. ตัวเต็มวัยชอบกินเนื้อเน่า นำเนื้อเน่าแขวนไว้ตามนาข้าว และจับมาทำลาย 5. หลีกเลี่ยงการปลูกข้าวต่อเนื่องเพื่อลดการแพร่ขยายพันธุ์ 6. ใช้สารฆ่าแมลง คาร์โบซัลแฟน 20% อีซี อัตรา 80 มิลลิลิตรต่อน้ำ 20 ลิตร พ่นเมื่อแมลงสิงมากกว่า 4 ตัวต่อตารางเมตร ในระยะข้าวเป็นน้ำนม
2. เพลี้ยกระโดดสีน้ำตาล	1. อนุรักษ์ศัตรูธรรมชาติเพื่อใช้ควบคุมการระบาด เช่น มวนเขียวดูดไข่ แมงมุมสุนัขป่า เป็นต้น 2. ไม่ใช้ปุ๋ยไนโตรเจนในปริมาณที่มากเกินไป เพราะจะทำให้ต้นข้าวอวบเหมาะแก่การเข้าทำลาย 3. ควบคุมระดับน้ำในนาข้าว โดยการระบายน้ำออกเป็นครั้งคราวแบบเปียกสลับแห้ง 4. เมื่อตรวจพบสัดส่วนของเพลี้ยกระโดดสีน้ำตาลตัวเต็มวัยต่อมวนเขียวดูดไข่ ระหว่าง 6 :1- 8 :1 หรือตัวอ่อนวัยที่ 1-2 เมื่อข้าวอายุ 30-45 วัน จำนวนมากกว่า 10 ตัวต่อต้น ให้ใช้สารกำจัดแมลง - บuprofezin (Buprofezin) 10% WP อัตรา 25 กรัม - etofenprox (Etofenprox) 10% EC อัตรา 20 มิลลิลิตร - buprofezin/ isoprocarb (Buprofezin /Isoprocarb) 5%/20% WP อัตรา 50 กรัม โดยเลือกใช้สารชนิดใดชนิดหนึ่งผสมน้ำ 20 ลิตร พ่น ทุก 7 วัน และให้สลับกลุ่มสาร 5. เมื่อพบเพลี้ยกระโดดสีน้ำตาลส่วนใหญ่เป็นตัวเต็มวัย จำนวนมากกว่า 1 ตัวต่อ 1 ต้น และไม่พบหรือพบมวนเขียวดูดไข่น้อยมาก ให้ใช้สาร - etofenprox (Etofenprox) 10% EC อัตรา 20 มิลลิลิตร - carbosulfan (Carbosulfan) 20% EC อัตรา 110 มิลลิลิตร - isoprocarb (Isoprocarb) 50% WP อัตรา 60 กรัม - fenobucarb (Fenobucarb) 50% EC อัตรา 60 มิลลิลิตร โดยเลือกใช้สารชนิดใดชนิดหนึ่งผสมน้ำ 20 ลิตร พ่น ทุก 7 วัน และให้สลับกลุ่มสาร 6. ในระยะข้าว ตั้งท้องถึงออกรวง เมื่อพบเพลี้ยกระโดดสีน้ำตาล 10 ตัวต่อกอ หรือ 1 ตัวต่อ 1 ต้น และพบมวนเขียวดูดไข่น้อยมากให้ใช้สาร - thiamethoxam (Thiamethoxam) 25% WP อัตรา 2 กรัม - dinotefuran (Dinotefuran) 10% WP อัตรา 15 กรัม - clothianidin (Clothianidin) 16% SG อัตรา 6-9 กรัม - ethiprole (Ethiprole) 10% SC อัตรา 40 มิลลิลิตร - carbosulfan (Carbosulfan) 20% EC อัตรา 110 มิลลิลิตร โดยเลือกใช้สารชนิดใดชนิดหนึ่งผสมน้ำ 20 ลิตร และให้สลับกลุ่มสาร
3. เพลี้ยไฟ	1. หมั่นสำรวจแปลงนาอย่างสม่ำเสมอ 2. กำจัดวัชพืชในนาข้าว คับหนาและรอบๆแปลง

ศัตรูพืช	การป้องกันกำจัด
	3. ดูแลแปลงข้าวระยะกล้าหรือหลังหว่าน 7 วัน อย่าให้ขาดน้ำ 4. ใช้น้ำท่วมยอดข้าวทิ้งไว้ 1-2 วัน เมื่อตรวจพบเพลี้ยไฟตัวเต็มวัย 1-3 ตัวต่อต้นในข้าว อายุ 6-7 วันหลังหว่าน ใช้ปุ๋ยยูเรียอัตรา 10 กิโลกรัมต่อไร่ หว่านเมื่อข้าวอายุ 10 วัน เพื่อเร่งการเจริญเติบโตของต้นข้าว 5. ใช้สารฆ่าแมลง มาลาไทออน 83% EC อัตรา 20 มิลลิลิตรต่อน้ำ 20 ลิตร หรือคาร์บาริล 85% WP อัตรา 20 กรัมต่อน้ำ 20 ลิตร พ่นเมื่อพบใบข้าวมีหนอนมากกว่า 50 เปอร์เซ็นต์ ในระยะข้าวอายุ 10-15 วันหลังหว่าน

๕. การคาดการณ์ศัตรูพืช ในช่วงระหว่างวันที่ ๕ - ๑๑ มิถุนายน ๒๕๖๖

ภาคกลาง และภาคตะวันออก ระว่าง หนอนกอข้าว เพลี้ยไฟ โรคขอบใบแห้ง โรคใบจุดสีน้ำตาล และโรคไหม้ข้าว
ภาคเหนือ ระว่าง เพลี้ยกระโดดสีน้ำตาล แมลงสิง แมลงบั่ว โรคขอบใบแห้ง และโรคไหม้ข้าว
ภาคใต้ ระว่าง แมลงสิง แมลงบั่ว หนอนกอข้าว หนอนกระทู้ข้าว หนอนห่อใบข้าว และโรคไหม้ข้าว
ภาคตะวันออกเฉียงเหนือ ระว่าง หนอนห่อใบข้าว หอยเชอรี่ โรคขอบใบแห้ง และโรคไหม้ข้าว
ภาคตะวันตก ระว่าง เพลี้ยกระโดดสีน้ำตาล หนอนห่อใบข้าว หอยเชอรี่ และโรคไหม้ข้าว

แผนภูมิแสดงการเปรียบเทียบการระบาคัศจรรย์ข้าว ระหว่างปี ๒๕๖๒ - ๒๕๖๖



แมลงสิง	๓๒.๕๐ ไร่
เพี้ยกระดี่น้ำตา	๕.๐๐ ไร่
เพี้ยไฟ	๕.๐๐ ไร่