



รายงานสถานการณ์ศัตรูข้าว

วันที่ ๒๔ พฤษภาคม ๒๕๖๖

กลุ่มพยากรณ์และเตือนการระบาดของศัตรูพืช
กองส่งเสริมการอารักขาพืชและจัดการดินปุ๋ย
โทร. ๐ ๒๙๕๕ ๑๕๑๔ โทรสาร ๐ ๒๙๕๕ ๑๖๒๖

E-mail: Bio53@hotmail.com, doae_pmd@hotmail.com



สถานการณ์การระบาดของศัตรูพืชที่สำคัญ

ศัตรูข้าว

๑. สถานการณ์การปลูกข้าว

พื้นที่ปลูกข้าวทั้งหมด ๗๒ จังหวัด มีพื้นที่ยืนต้น ๓๕,๔๒๒,๖๑๓.๐๗ ไร่

๒. สถานการณ์การระบาดของศัตรูข้าวที่สำคัญ

๒.๑ แมลงสิง พบการระบาดในข้าวอายุมากกว่า ๖๐ วัน พื้นที่ระบาด ๒ จังหวัด ได้แก่ จังหวัดสงขลา และจังหวัดนราธิวาส รวมจำนวน ๑๗.๕๐ ไร่ คิดเป็นร้อยละ ๐.๐๐๐๑ ของพื้นที่ปลูก พื้นที่ระบาดคงที่ (สัปดาห์ที่ผ่านมา ๑๗.๕๐ ไร่)

๒.๒ หนอนกระทู้ข้าว พื้นที่ระบาด ๒ จังหวัด ได้แก่ จังหวัดสุพรรณบุรี และจังหวัดชลบุรี รวมจำนวน ๑๕๑.๐๐ ไร่ คิดเป็นร้อยละ ๐.๐๐๐๔ ของพื้นที่ปลูก พื้นที่ระบาดคงที่ (สัปดาห์ที่ผ่านมา ๑๕๑.๐๐ ไร่)

๑) ข้าวอายุ ๔๐ - ๖๐ วัน จำนวน ๑.๐๐ ไร่

๒) ข้าวอายุมากกว่า ๖๐ วัน จำนวน ๑๕๐.๐๐ ไร่

๒.๓ เพลี้ยกระโดดสีน้ำตาล พบการระบาดในข้าวอายุมากกว่า ๖๐ วัน พื้นที่ระบาด ๒ จังหวัด ได้แก่ จังหวัดเชียงใหม่ และจังหวัดสระแก้ว รวมจำนวน ๒๐๕.๐๐ ไร่ คิดเป็นร้อยละ ๐.๐๐๐๖ ของพื้นที่ปลูก พื้นที่ระบาดลดลง ๐.๕๐ ไร่ (สัปดาห์ที่ผ่านมา ๒๐๕.๕๐ ไร่)

๒.๔ เพลี้ยไฟ พบการระบาดในข้าวอายุน้อยกว่า ๔๐ วัน พื้นที่ระบาดในจังหวัดเพชรบุรี รวมจำนวน ๕.๐๐ ไร่ คิดเป็นร้อยละ ๐.๐๐๐๑ ของพื้นที่ปลูก พื้นที่ระบาดคงที่ (สัปดาห์ที่ผ่านมา ๕.๐๐ ไร่)

๓. การดำเนินงานในพื้นที่ระบาด

๓.๑ การควบคุมแมลงสิง

สำนักงานเกษตรจังหวัดและสำนักงานเกษตรอำเภอในพื้นที่ที่พบการระบาด ลงพื้นที่ตรวจสอบและติดตามเฝ้าระวังสถานการณ์การระบาดของแมลงสิง พร้อมให้ความรู้และแนะนำวิธีการป้องกันกำจัดแก่เกษตรกร โดยการทำจัดวัชพืชในนาข้าว คั่นนาและรอบๆแปลง หรือใช้สวิงโฉบจับตัวอ่อนและตัวเต็มวัยในนาข้าวที่พบระบาด และนำมาทำลาย หากพบการระบาดรุนแรงให้ใช้สารเคมีป้องกันกำจัด ตามคำแนะนำของกรมวิชาการเกษตร และกรมการข้าว

๓.๒ การควบคุมหนอนกระทู้ข้าว

สำนักงานเกษตรจังหวัดและสำนักงานเกษตรอำเภอในพื้นที่ที่พบการระบาด ลงพื้นที่ตรวจสอบและติดตามเฝ้าระวังสถานการณ์การระบาดของหนอนกระทู้ข้าว พร้อมให้ความรู้แก่เกษตรกรและแนะนำวิธีการป้องกันกำจัด โดยการทำจัดวัชพืชตามคั่นนาหรือบริเวณใกล้เคียงเพื่อทำลายแหล่งอาศัย หากพบการระบาดรุนแรงให้ใช้สารเคมีป้องกันกำจัด ตามคำแนะนำของกรมวิชาการเกษตรและกรมการข้าว

๓.๔ การควบคุมเพลี้ยกระโดดสีน้ำตาล

สำนักงานเกษตรจังหวัดและสำนักงานเกษตรอำเภอ ลงตรวจสอบพื้นที่และให้ความรู้แก่เกษตรกรในพื้นที่ที่มีการระบาด พร้อมให้คำแนะนำวิธีการใช้และวิธีการผลิตขยายเชื้อราบิวเวอร์เรีย เพื่อนำไปใช้ในพื้นที่ที่มีการระบาดของเพลี้ยกระโดดสีน้ำตาล แนะนำให้เกษตรกรปลูกข้าวพันธุ์ค่อนข้างต้านทานเพลี้ยกระโดดสีน้ำตาล เช่น สุพรรณบุรี ๑ สุพรรณบุรี ๒ สุพรรณบุรี ๙๐ สุพรรณบุรี ๖๐ ปทุมธานี ๑ เป็นต้น และควบคุมน้ำในแปลงนาให้พอดินเปียก หรือมีน้ำ

เรียยผิวดินนาน ๗-๑๐ วัน แล้วปล่อยขังทิ้งไว้ให้แห้งเองสลับกันไป จะช่วยลดการระบาดของเพลี้ยกระโดดสีน้ำตาล หากพบการระบาดรุนแรงให้ใช้สารเคมีป้องกันกำจัด ตามคำแนะนำของกรมวิชาการเกษตรและกรมการข้าว

๓.๕ การควบคุมเพลี้ยไฟ

สำนักงานเกษตรจังหวัดและสำนักงานเกษตรอำเภอในพื้นที่ที่พบการระบาด ดำเนินการลงตรวจสอบพื้นที่ระบาดของเพลี้ยไฟ พร้อมให้คำแนะนำเกษตรกรในการป้องกันกำจัด โดยการดูแลแปลงข้าวระยะกล้าหรือหลังหว่าน ๗ วัน อย่าให้ขาดน้ำ หรือไขน้ำท่วมยอดข้าวทิ้งไว้ ๑ - ๒ วัน เมื่อตรวจพบเพลี้ยไฟตัวเต็มวัย ๑ - ๓ ตัวต่อต้นในข้าวอายุ ๖-๗ วันหลังหว่าน หากพบการระบาดรุนแรงให้ใช้สารเคมีป้องกันกำจัด ตามคำแนะนำของกรมวิชาการเกษตรและกรมการข้าว

๔. คำแนะนำและการป้องกันกำจัดศัตรูพืชที่พบการระบาด

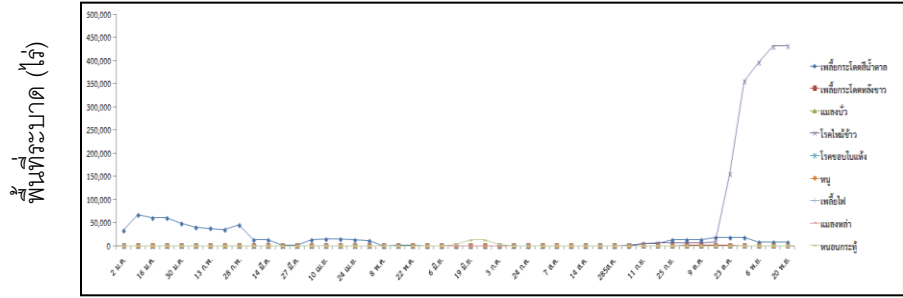
ศัตรูพืช	การป้องกันกำจัด
1. แมลงสิง	<ol style="list-style-type: none"> หมั่นสำรวจแปลงนาอย่างสม่ำเสมอ กำจัดวัชพืชในนาข้าว คับหนาและรอบๆแปลง ใช้สวิงโฉบจับตัวอ่อนและตัวเต็มวัยในนาข้าวที่พบระบาดและนำมาทำลาย ตัวเต็มวัยชอบกินเนื้อเน่า นำเนื้อเน่าแขวนไว้ตามนาข้าว และจับมาทำลาย หลีกเลี่ยงการปลูกข้าวต่อเนื่องเพื่อลดการแพร่ขยายพันธุ์ ใช้สารฆ่าแมลง คาร์โบซัลแฟน 20% อีซี อัตรา 80 มิลลิลิตรต่อน้ำ 20 ลิตร พ่นเมื่อแมลงสิงมากกว่า 4 ตัวต่อตารางเมตร ในระยะข้าวเป็นน้ำนม
2. หนอนกระทู้ข้าว	<ol style="list-style-type: none"> หมั่นสำรวจแปลงนาอย่างสม่ำเสมอ ไถพลิกดิน เพื่อทำลายดักแด้ที่อยู่ในดินหรือตอซัง กำจัดวัชพืชตามคันนาหรือบริเวณใกล้เคียงเพื่อทำลายแหล่งอาศัย ใช้สารฆ่าแมลง เช่น <ul style="list-style-type: none"> - มาลาไทออน (malathion) 83% EC อัตรา 20 มิลลิลิตร - เฟนิโทรไทออน (fenitrothion) 50% EC อัตรา 30 มิลลิลิตร <p>โดยเลือกใช้สารชนิดใดชนิดหนึ่งผสมน้ำ 20 ลิตร พ่นเมื่อพบมีการระบาดรุนแรง</p>
3. เพลี้ยกระโดดสีน้ำตาล	<ol style="list-style-type: none"> อนุรักษ์ศัตรูธรรมชาติเพื่อใช้ควบคุมการระบาด เช่น มวนเขียวดูดไข่ แมงมุมสุนัขป่า เป็นต้น ไม่ใช้ปุ๋ยไนโตรเจนในปริมาณที่มากเกินไป เพราะจะทำให้ต้นข้าวอวบเหมาะแก่การเข้าทำลาย ควบคุมระดับน้ำในนาข้าว โดยการระบายน้ำออกเป็นครั้งคราวแบบเปียกสลับแห้ง เมื่อตรวจพบสัดส่วนของเพลี้ยกระโดดสีน้ำตาลตัวเต็มวัยต่อมวนเขียวดูดไข่ ระหว่าง 6 :1- 8 :1 หรือตัวอ่อนวัยที่ 1-2 เมื่อข้าวอายุ 30-45 วัน จำนวนมากกว่า 10 ตัวต่อต้น ให้ใช้สารกำจัดแมลง <ul style="list-style-type: none"> - บuprofezin (Buprofezin) 10% WP อัตรา 25 กรัม - etofenprox (Etofenprox) 10% EC อัตรา 20 มิลลิลิตร - buprofezin /isoprocarb (Buprofezin /Isoprocarb) 5%/20% WP อัตรา 50 กรัม <p>โดยเลือกใช้สารชนิดใดชนิดหนึ่งผสมน้ำ 20 ลิตร พ่น ทุก 7 วัน และให้สลักกลุ่มสาร</p> <p>5. เมื่อพบเพลี้ยกระโดดสีน้ำตาลส่วนใหญ่เป็นตัวเต็มวัย จำนวนมากกว่า 1 ตัวต่อ 1 ต้น และไม่พบหรือพบมวนเขียวดูดไข่น้อยมาก ให้ใช้สาร</p>

ศัตรูพืช	การป้องกันกำจัด
	<ul style="list-style-type: none"> - อีโทเฟนพรอกซ์ (Etofenprox) 10% EC อัตรา 20 มิลลิลิตร - คาร์โบซัลแฟน (Carbosulfan) 20% EC อัตรา 110 มิลลิลิตร - ไอโซโพรคาร์บ (Isoprocarb) 50% WP อัตรา 60 กรัม - ฟีนอบูคาร์บ (Fenobucarb) 50% EC อัตรา 60 มิลลิลิตร <p>โดยเลือกใช้สารชนิดใดชนิดหนึ่งผสมน้ำ 20 ลิตร พ่น ทุก 7 วัน และให้สลับกลุ่มสาร</p> <p>6. ในระยะข้าว ตั้งท้องถึงออกรวง เมื่อพบเพลี้ยกระโดดสีน้ำตาล 10 ตัวต่อกอ หรือ 1 ตัวต่อ 1 ต้น และพบมวนเขียวคูดไข่อัจฉริยะจำนวนมากให้ใช้สาร</p> <ul style="list-style-type: none"> - ไทอะมีโทแซม (Thiamethoxam) 25% WP อัตรา 2 กรัม - ไดโนทีฟูเร็น (Dinotefuran) 10% WP อัตรา 15 กรัม - โคลไธอะนิติน (Clothianidin) 16% SG อัตรา 6-9 กรัม - อีทีโพรล (Ethiprole) 10% SC อัตรา 40 มิลลิลิตร - คาร์โบซัลแฟน (Carbosulfan) 20% EC อัตรา 110 มิลลิลิตร <p>โดยเลือกใช้สารชนิดใดชนิดหนึ่งผสมน้ำ 20 ลิตร และให้สลับกลุ่มสาร</p>
4. เพลี้ยไฟ	<ol style="list-style-type: none"> 1. หมั่นสำรวจแปลงนาอย่างสม่ำเสมอ 2. กำจัดวัชพืชในนาข้าว คั่นนาและรอบๆแปลง 3. ดูแลแปลงข้าวระยะกล้าหรือหลังหว่าน 7 วัน อย่าให้ขาดน้ำ 4. ใช้น้ำท่วมยอดข้าวทิ้งไว้ 1-2 วัน เมื่อตรวจพบเพลี้ยไฟตัวเต็มวัย 1-3 ตัวต่อต้นในข้าวอายุ 6-7 วันหลังหว่าน ใช้ปุ๋ยยูเรียอัตรา 10 กิโลกรัมต่อไร่ หว่านเมื่อข้าวอายุ 10 วัน เพื่อเร่งการเจริญเติบโตของต้นข้าว 5. ใช้สารฆ่าแมลง มาลาไทออน 83% EC อัตรา 20 มิลลิลิตรต่อน้ำ 20 ลิตร หรือคาร์บาริล 85% WP อัตรา 20 กรัมต่อน้ำ 20 ลิตร พ่นเมื่อพบใบข้าวมีมวนมากกว่า 50 เปอร์เซ็นต์ ในระยะข้าวอายุ 10-15 วันหลังหว่าน

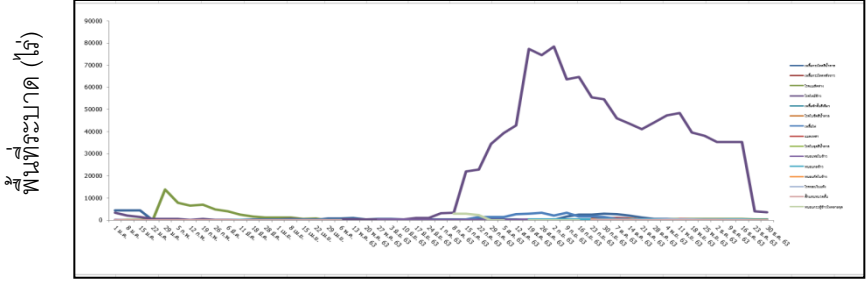
๕. การคาดการณ์ศัตรูพืช ในช่วงระหว่างวันที่ ๒๙ พฤษภาคม - ๔ มิถุนายน ๒๕๖๖

ภาคกลาง และภาคตะวันออก ระวัง หนอนกอข้าว เพลี้ยไฟ โรคขอบใบแห้ง โรคใบจุดสีน้ำตาล และโรคไหม้ข้าว
 ภาคเหนือ ระวัง เพลี้ยกระโดดสีน้ำตาล แมลงสิง แมลงบั่ว โรคขอบใบแห้ง และโรคไหม้ข้าว
 ภาคใต้ ระวัง แมลงสิง แมลงบั่ว หนอนกอข้าว หนอนกระทู้ข้าว หนอนห่อใบข้าว และโรคไหม้ข้าว
 ภาคตะวันออกเฉียงเหนือ ระวัง หนอนห่อใบข้าว หอยเชอรี่ โรคขอบใบแห้ง และโรคไหม้ข้าว
 ภาคตะวันตก ระวัง เพลี้ยกระโดดสีน้ำตาล หนอนห่อใบข้าว หอยเชอรี่ และโรคไหม้ข้าว

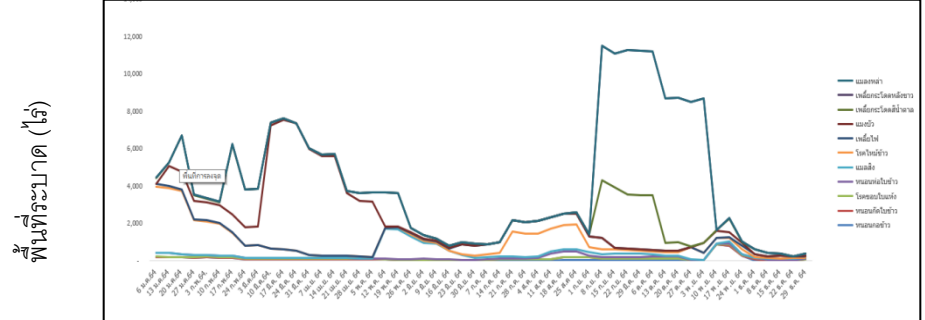
แผนภูมิแสดงการเปรียบเทียบการระบาดของศัตรูข้าว ระหว่างปี ๒๕๖๒ - ๒๕๖๖



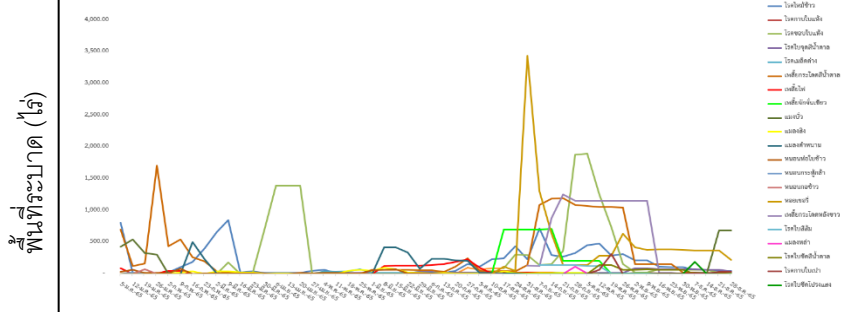
ปี ๒๕๖๒



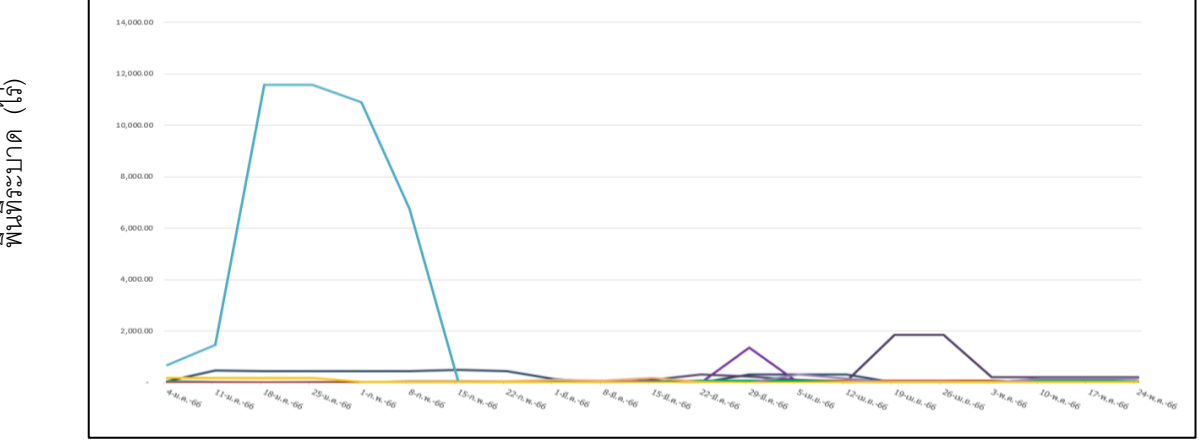
ปี ๒๕๖๓



ปี ๒๕๖๔



ปี ๒๕๖๕



ปี ๒๕๖๖

- แมลงสาบ ๑๗.๕๐ ไร่
- หนอนกระทู้ข้าว ๑๕๑.๐๐ ไร่
- เพลี้ยกระโดดสีน้ำตาล ๒๐๕.๐๐ ไร่
- เพลี้ยไฟ ๕.๐๐ ไร่