



## รายงานสถานการณ์ศัตรูไม้ผล

วันที่ ๒๔ พฤษภาคม ๒๕๖๖

กลุ่มพยากรณ์และเตือนการระบาดของศัตรูพืช  
กองส่งเสริมการอารักขาพืชและจัดการดินปุ๋ย

โทร. ๐ ๒๙๕๕ ๑๕๑๔ โทรสาร ๐ ๒๙๕๕ ๑๖๒๖

E-mail: Bio53@hotmail.com, doae\_pmd@hotmail.com



### สถานการณ์การระบาดของศัตรูพืชที่สำคัญ

#### ศัตรูไม้ผล

#### ๑. สถานการณ์การปลูกไม้ผล

๑.๑	พื้นที่ปลูกทุเรียนทั้งหมด	๗๖	จังหวัด	รวมพื้นที่ยืนต้น	๙๓๕,๘๘๒.๔๘	ไร่
๑.๒	พื้นที่ปลูกลำไยทั้งหมด	๗๗	จังหวัด	รวมพื้นที่ยืนต้น	๑,๒๔๘,๗๐๑.๑๓	ไร่
๑.๓	พื้นที่ปลูกมังคุดทั้งหมด	๗๓	จังหวัด	รวมพื้นที่ยืนต้น	๒๖๕,๖๙๙.๘๖	ไร่
๑.๔	พื้นที่ปลูกเงาะทั้งหมด	๗๓	จังหวัด	รวมพื้นที่ยืนต้น	๑๓๗,๗๗๗.๗๙	ไร่

#### ๒. สถานการณ์การระบาดของศัตรูไม้ผลที่สำคัญ

##### ๒.๑ ศัตรูทุเรียน

**๒.๑.๑ เพลี้ยแป้ง** พื้นที่ระบาด ๘ จังหวัด ได้แก่ จังหวัดชุมพร จันทบุรี ระยอง กระบี่ ตรัง ยะลา นครศรีธรรมราช และจังหวัดพิษณุโลก รวมจำนวน ๒๐๕.๐๓ ไร่ คิดเป็นร้อยละ ๐.๐๒๑๙ ของพื้นที่ปลูก พื้นที่ระบาดลดลง ๙.๐๐ ไร่ (สัปดาห์ที่ผ่านมา ๒๑๔.๐๓ ไร่)

**๒.๑.๒ เพลี้ยไฟ** พื้นที่ระบาด ๖ จังหวัด ได้แก่ จังหวัดชุมพร ยะลา สุราษฎร์ธานี จันทบุรี ระยอง และจังหวัดกระบี่ รวมจำนวน ๗๕๗.๑๓ ไร่ คิดเป็นร้อยละ ๐.๐๘๐๙ ของพื้นที่ปลูก พื้นที่ระบาดลดลง ๒.๗๐ ไร่ (สัปดาห์ที่ผ่านมา ๗๕๙.๘๓ ไร่)

**๒.๑.๓ เพลี้ยไก่แจ้ทุเรียน** พื้นที่ระบาด ๘ จังหวัด ได้แก่ จังหวัดยะลา ตรัง จันทบุรี นครศรีธรรมราช ชุมพร ระยอง กระบี่ และจังหวัดสงขลา รวมจำนวน ๖๑๕.๗๐ ไร่ คิดเป็นร้อยละ ๐.๐๖๕๘ ของพื้นที่ปลูก พื้นที่ระบาดเพิ่มขึ้น ๑.๙๐ ไร่ (สัปดาห์ที่ผ่านมา ๖๑๓.๘๐ ไร่)

**๒.๑.๔ ไรแดงทุเรียนหรือไรแดงแอฟริกัน** พื้นที่ระบาด ๘ จังหวัด ได้แก่ จังหวัดชุมพร นครศรีธรรมราช ยะลา สุราษฎร์ธานี ตรัง จันทบุรี ระยอง และจังหวัดกระบี่ รวมจำนวน ๗๖๗.๐๖ ไร่ คิดเป็นร้อยละ ๐.๐๘๒๐ ของพื้นที่ปลูก พื้นที่ระบาดคงที่ (สัปดาห์ที่ผ่านมา ๗๖๗.๐๖ ไร่)

**๒.๑.๕ โรครากเน่าโคนเน่า** พื้นที่ระบาด ๑๖ จังหวัด ได้แก่ จังหวัดจันทบุรี ตรัง ยะลา สุราษฎร์ธานี ชุมพร ระยอง ปัตตานี พังงา กระบี่ นราธิวาส ฉะเชิงเทรา ภูเก็ต สงขลา นครศรีธรรมราช พัทลุง และจังหวัดเพชรบูรณ์ รวมจำนวน ๒,๕๕๒.๓๒ ไร่ คิดเป็นร้อยละ ๐.๒๗๒๗ ของพื้นที่ปลูก พื้นที่ระบาดเพิ่มขึ้น ๒๕.๗๐ ไร่ (สัปดาห์ที่ผ่านมา ๒,๕๒๖.๖๒ ไร่)

**๒.๑.๖ โรคใบติดหรือใบไหม้** พื้นที่ระบาด ๘ จังหวัด ได้แก่ จังหวัดยะลา ชุมพร ตรัง จันทบุรี สงขลา กระบี่ นครศรีธรรมราช และจังหวัดภูเก็ต รวมจำนวน ๕๒๙.๘๒ ไร่ คิดเป็นร้อยละ ๐.๐๕๖๖ ของพื้นที่ปลูก พื้นที่ระบาดลดลง ๘.๐๐ ไร่ (สัปดาห์ที่ผ่านมา ๕๓๗.๘๒ ไร่)

**๒.๑.๗ โรคใบจุดสาหร่าย** พื้นที่ระบาด ๗ จังหวัด ได้แก่ จังหวัดยะลา ชุมพร จันทบุรี สุราษฎร์ธานี ตราสงขลา และจังหวัดกระบี่ รวมจำนวน ๕๐๘.๐๒ ไร่ คิดเป็นร้อยละ ๐.๐๕๔๓ ของพื้นที่ปลูก พื้นที่ระบาดลดลง ๙.๐๐ ไร่ (สัปดาห์ที่ผ่านมา ๕๑๗.๐๒ ไร่)

## **๒.๒ ศัตรูลำไย**

**๒.๒.๑ เพลี้ยแป้ง** พื้นที่ระบาด ๔ จังหวัด ได้แก่ จังหวัดจันทบุรี เชียงใหม่ ระยอง และจังหวัดสมุทรสาคร รวมจำนวน ๑๕.๐๐ ไร่ คิดเป็นร้อยละ ๐.๐๐๑๒ ของพื้นที่ปลูก พื้นที่ระบาดคงที่ (สัปดาห์ที่ผ่านมา ๑๕.๐๐ ไร่)

**๒.๒.๒ โรคพุ่มไม้กวาด** พื้นที่ระบาดในจังหวัดจันทบุรี รวมจำนวน ๒๗๒.๐๐ ไร่ คิดเป็นร้อยละ ๐.๐๒๑๘ ของพื้นที่ปลูก พื้นที่ระบาดเพิ่มขึ้น ๓.๐๐ ไร่ (สัปดาห์ที่ผ่านมา ๒๖๙.๐๐ ไร่)

**๒.๒.๓ โรคคราดำ** พื้นที่ระบาด ๓ จังหวัด ได้แก่ จังหวัดจันทบุรี พะเยา และจังหวัดเชียงใหม่ รวมจำนวน ๖๖๖.๐๐ ไร่ คิดเป็นร้อยละ ๐.๐๕๓๓ ของพื้นที่ปลูก พื้นที่ระบาดเพิ่มขึ้น ๖.๐๐ ไร่ (สัปดาห์ที่ผ่านมา ๖๖๐.๐๐ ไร่)

## **๒.๓ ศัตรูมังคุด**

**๒.๓.๑ เพลี้ยไฟ** พื้นที่ระบาด ๕ จังหวัด ได้แก่ จังหวัดชุมพร ตราสงขลา จันทบุรี ระยอง และจังหวัดสุราษฎร์ธานี รวมจำนวน ๓๓๒.๕๐ ไร่ คิดเป็นร้อยละ ๐.๑๒๕๑ ของพื้นที่ปลูก พื้นที่ระบาดลดลง ๑.๐๐ ไร่ (สัปดาห์ที่ผ่านมา ๓๓๓.๕๐ ไร่)

**๒.๓.๒ หนอนกินใบ** พื้นที่ระบาด ๕ จังหวัด ได้แก่ จังหวัดนครศรีธรรมราช ชุมพร จันทบุรี สุราษฎร์ธานี และจังหวัดกระบี่ รวมจำนวน ๔๑๙.๕๓ ไร่ คิดเป็นร้อยละ ๐.๑๕๗๙ ของพื้นที่ปลูก พื้นที่ระบาดลดลง ๑.๐๐ ไร่ (สัปดาห์ที่ผ่านมา ๔๒๐.๕๓ ไร่)

**๒.๓.๓ หนอนซอนใบ** พื้นที่ระบาด ๓ จังหวัด ได้แก่ จังหวัดชุมพร จันทบุรี และจังหวัดระยอง รวมจำนวน ๘๖.๗๕ ไร่ คิดเป็นร้อยละ ๐.๐๓๒๖ ของพื้นที่ปลูก พื้นที่ระบาดเพิ่มขึ้น ๓.๕๐ ไร่ (สัปดาห์ที่ผ่านมา ๘๓.๒๕ ไร่)

## **๒.๔ ศัตรูเงาะ**

**๒.๔.๑ เพลี้ยแป้ง** พื้นที่ระบาด ๕ จังหวัด ได้แก่ จังหวัดน่าน ระยอง จันทบุรี ชุมพร และจังหวัดสุราษฎร์ธานี รวมจำนวน ๑๕.๒๕ ไร่ คิดเป็นร้อยละ ๐.๐๑๑๑ ของพื้นที่ปลูก พื้นที่ระบาดลดลง ๕.๕๐ ไร่ (สัปดาห์ที่ผ่านมา ๒๐.๗๕ ไร่)

**๒.๔.๒ หนอนคืบกินใบ** พื้นที่ระบาดในจังหวัดจันทบุรี รวมจำนวน ๑๖.๕๐ ไร่ คิดเป็นร้อยละ ๐.๐๑๒๐ ของพื้นที่ปลูก พื้นที่ระบาดคงที่ (สัปดาห์ที่ผ่านมา ๑๖.๕๐ ไร่)

**๒.๔.๓ โรคใบจุดสาหร่าย** พื้นที่ระบาด ๓ จังหวัด ได้แก่ จังหวัดจันทบุรี นราธิวาส และจังหวัดนครศรีธรรมราช รวมจำนวน ๓๒.๑๐ ไร่ คิดเป็นร้อยละ ๐.๐๒๓๓ ของพื้นที่ปลูก พื้นที่ระบาดลดลง ๐.๕๐ ไร่ (สัปดาห์ที่ผ่านมา ๓๒.๖๐ ไร่)

## **๓. การดำเนินงานในพื้นที่ระบาด**

### **๓.๑ การควบคุมศัตรูทุเรียน**

สำนักงานเกษตรจังหวัด และสำนักงานเกษตรอำเภอ ในพื้นที่ที่พบการระบาดของโรคและแมลงศัตรูทุเรียน ลงพื้นที่ให้คำแนะนำการป้องกันกำจัดโรคและแมลงศัตรูทุเรียนแก่เกษตรกร โดยวิธีผสมผสานทั้งการใช้สารชีวภัณฑ์เชื้อราไตรโคเดอร์มา และเชื้อแบคทีเรียปฏิบัคซ์ *Bacillus subtilis* และได้รับการสนับสนุนชีวภัณฑ์ในการป้องกันกำจัดจากศูนย์ส่งเสริมเทคโนโลยีการเกษตรด้านอารักขาพืช มีการสอนวิธีการผลิตขยายเชื้อราไตรโคเดอร์มาพร้อมใช้แก่เกษตรกรพร้อมแนะนำวิธีการใช้สารชีวภัณฑ์ ในการป้องกันกำจัดโรคใบติดหรือใบไหม้ทุเรียนแก่เกษตรกรในพื้นที่ และแนะนำการใช้สารเคมีป้องกันกำจัดอย่างถูกต้องตามคำแนะนำจากกรมวิชาการเกษตร

### ๓.๒ การควบคุมศัตรูลำไย

สำนักงานเกษตรจังหวัดและสำนักงานเกษตรอำเภอในพื้นที่ที่พบการระบาดของโรคและแมลงศัตรูลำไย ลงพื้นที่ตรวจสอบและให้คำแนะนำแก่เกษตรกรในการป้องกันกำจัดเพลี้ยแป้ง มวนลำไย โรคราดำ และโรคพุ่มไม้กวาด โดยวิธีผสมผสานทั้งการใช้สารเคมีและการใช้ชีวภัณฑ์เชื้อราไตรโคเดอร์มา โดยมีการสนับสนุนเชื้อสดจากศูนย์ส่งเสริมเทคโนโลยีการเกษตรด้านอารักขาพืช และจากสำนักงานเกษตรจังหวัดในพื้นที่ที่มีการระบาดรุนแรงแนะนำการใช้สารเคมีตามคำแนะนำของกรมวิชาการเกษตร

### ๓.๓ การควบคุมศัตรูมังคุด

สำนักงานเกษตรจังหวัดและสำนักงานเกษตรอำเภอในพื้นที่ที่พบการระบาดของแมลงศัตรูมังคุดลงพื้นที่ติดตามสถานการณ์การระบาดของโรคแมลงศัตรูมังคุด โดยให้เกษตรกรหมั่นสำรวจแปลงปลูกพืชอย่างสม่ำเสมอหากพบการเข้าทำลายของโรคแมลงศัตรูพืชให้ทำการป้องกันกำจัดทันทีโดยใช้วิธีผสมผสาน ถ้าในพื้นที่ที่มีการระบาดรุนแรงแนะนำการใช้สารเคมีตามคำแนะนำของกรมวิชาการเกษตร

### ๓.๔ การควบคุมศัตรูเงาะ

สำนักงานเกษตรจังหวัดและสำนักงานเกษตรอำเภอในพื้นที่ที่พบการระบาดของโรคและแมลงศัตรูเงาะลงพื้นที่ติดตามสถานการณ์การระบาดของโรคและแมลงศัตรูเงาะ โดยแนะนำวิธีการป้องกันกำจัดด้วยวิธีผสมผสานระหว่างการใช้สารเคมีและการใช้ชีวภัณฑ์ในการป้องกันกำจัดกับเกษตรกรในพื้นที่ที่พบการระบาด

## ๔. คำแนะนำและการป้องกันกำจัดศัตรูพืชที่พบการระบาด

พืช	ศัตรูพืช	การป้องกันกำจัด
1. ทุเรียน	1. เพลี้ยแป้ง	<ol style="list-style-type: none"> <li>หมั่นสำรวจแปลงหากพบเพลี้ยแป้งระบาดเล็กน้อยให้ตัดส่วนที่ถูกทำลายทิ้งเสีย</li> <li>เมื่อพบเพลี้ยแป้งปริมาณน้อยบนผลทุเรียนใช้แปลงปิด หรือใช้น้ำพุนให้เพลี้ยแป้งหลุด หรือการใช้น้ำผสม white oil อัตรา 20 มิลลิลิตร ต่อน้ำ 20 ลิตร ช่วยในการกำจัดเพลี้ยแป้ง</li> <li>เนื่องจากเพลี้ยแป้งแพร่ระบาดโดยมีมดพาไป การป้องกันโดยใช้ผ้าชุบสารฆ่าแมลง เช่น <ul style="list-style-type: none"> <li>- มาลาไทออน (Malathion) 83% EC อัตรา 20 มิลลิลิตร</li> <li>- คาร์บาริล (Carbaryl) 85% WP อัตรา 10 กรัม</li> </ul> </li> </ol> <p>โดยเลือกใช้สารชนิดใดชนิดหนึ่งผสมน้ำ 20 ลิตร ใช้ผ้าชุบสารพันไว้ตามกิ่งสามารถป้องกันไม่ให้มดคาบเพลี้ยแป้งไปยังส่วนต่าง ๆ ของทุเรียน และต้องชุบสารฆ่าแมลงซ้ำทุก 10 วัน หรือการพ่นสารฆ่าแมลงไปที่โคนต้น จะช่วยป้องกันมดและลดการเข้าทำลายของเพลี้ยแป้งได้มาก</p> <ol style="list-style-type: none"> <li>สารฆ่าแมลงที่ได้ผลในการควบคุมเพลี้ยแป้ง คือ คาร์บาริล (Carbaryl) 85% WP อัตรา 50 กรัมต่อน้ำ 20 ลิตร โดยพ่นสารเฉพาะต้นที่พบเพลี้ยแป้งทำลาย</li> </ol>
	2. เพลี้ยไฟ	<ol style="list-style-type: none"> <li>สำรวจแปลงอย่างสม่ำเสมอหากพบเพลี้ยไฟระบาดเล็กน้อยให้ตัดส่วนที่ถูกทำลายทิ้ง</li> <li>เมื่อพบเพลี้ยไฟระบาดรุนแรงให้ใช้สารกำจัดแมลง ได้แก่ <ul style="list-style-type: none"> <li>- อิมิดาโคลพริด (Imidacloprid) 10% SL อัตรา 10 มิลลิลิตร</li> <li>- ฟิโพรนิล (Fipronil) 5% SC อัตรา 10 มิลลิลิตร</li> <li>- คาร์โบซัลแฟน (Carbosulfan) 20% EC อัตรา 40 มิลลิลิตร</li> </ul> </li> </ol>

พืช	ศัตรูพืช	การป้องกันกำจัด
		<p>โดยเลือกใช้สารชนิดใดชนิดหนึ่งผสมน้ำ 20 ลิตร และไม่ควรใช้สารกำจัดแมลงชนิดใดชนิดหนึ่งซ้ำติดต่อกันหลายครั้ง เพราะทำให้เพลี้ยไฟสร้างความต้านทานต่อสารฆ่าแมลง</p>
	3. เพลี้ยไก่แจ้	<ol style="list-style-type: none"> <li>1. หมั่นสำรวจแปลงปลูกทุเรียน โดยเฉพาะช่วงที่ทุเรียนแตกใบอ่อน</li> <li>2. อนุรักษ์ศัตรูธรรมชาติของเพลี้ยไก่แจ้ทั้งแมลงห้ำ ได้แก่ ตัวงเต่าลาย 3 ชนิด ได้แก่ ตัวงเต่าลายหยัก ตัวงเต่าสีส้ม ตัวงเต่าลายสมอ และ แมลงข้างปีกใส <i>Chrysopa</i> sp. และแมลงข้างปีกสีน้ำตาล <i>Hemerobius</i> sp. สำหรับแมลงเบียน พบแตนเบียนตัวอ่อน เพลี้ยไก่แจ้ในวงศ์ Encyrtidae และพบปริมาณค่อนข้างสูง โดยเฉพาะในสวนที่ใช้สารเคมีน้อย</li> <li>3. เมื่อพบเพลี้ยไก่แจ้ระบาดรุนแรงให้ใช้สารกำจัดแมลง ได้แก่ <ul style="list-style-type: none"> <li>- ไทอะมีทอกแซม (thiamethoxam)/ แลมบ์ดา-ไซฮาโลทริน (lambdacyhalothrin) 14.1/10.6% ZC อัตรา 30 มิลลิลิตร</li> <li>- ไทอะมีทอกแซม (thiamethoxam) 25% WG อัตรา 8 กรัม</li> <li>- อิมิดาโคลพริด (imidacloprid) 70% WG อัตรา 5 กรัม</li> <li>- ไดโนทีฟูแรน (dinotefuran) 10% WP อัตรา 15 กรัม</li> </ul> </li> </ol> <p>โดยเลือกใช้สารชนิดใดชนิดหนึ่งผสมน้ำ 20 ลิตร พ่นทุก 7-10 วัน ในช่วงระยะแตกใบอ่อน</p>
	4. ไรแดงทุเรียนหรือไรแดงแอฟริกัน	<ol style="list-style-type: none"> <li>1. กำจัดวัชพืชในสวนทุเรียน ซึ่งอาจเป็นแหล่งหลบซ่อนของไรแดงแอฟริกัน</li> <li>2. หลีกเลี่ยงการปลูกพืชอาศัยของไรแดงแอฟริกันในสวนทุเรียน หรือบริเวณใกล้เคียง</li> <li>3. หมั่นตรวจดูต้นทุเรียนอย่างใกล้ชิด โดยสำรวจดูไรแดงบนใบทุเรียน ซึ่งสามารถมองเห็นได้ด้วยตาเปล่าเป็นจุดสีน้ำตาลเข้มวงเคลื่อนไหวไปมา หรือใช้แว่นขยายขนาดกำลังขยาย 10 เท่า</li> <li>4. การใช้สารฆ่าไร ไม่ควรฉีดพ่นสารชนิดเดียวติดต่อกันเป็นเวลานาน ควรใช้สลับชนิดกัน เพื่อป้องกันไรสร้างความต้านทานต่อสารฆ่าไร และใช้เมื่อจำเป็นเท่านั้น</li> <li>5. เมื่อพบไรแดงทุเรียนหรือไรแดงแอฟริกันระบาดรุนแรงให้ใช้สารกำจัดแมลง ได้แก่ <ul style="list-style-type: none"> <li>- โพรพาร์โกด์ (propargite) 30 % WP อัตรา 30 กรัม</li> <li>- อะมิทราซ (amitraz) 20 % EC อัตรา 30 มิลลิลิตร</li> <li>- เฮกซีไทอะซอกซ์ (hexythiazox) 2% EC อัตรา 40 มิลลิลิตร</li> </ul> </li> </ol> <p>โดยเลือกใช้สารชนิดใดชนิดหนึ่งผสมน้ำ 20 ลิตร พ่นทุก 7-10 วัน พ่นที่ใบให้ทั่วทั้งต้น</p>
	5. โรครากเน่าโคนเน่า เชื้อสาเหตุ : เชื้อรา <i>Phytophthora palmivora</i>	<ol style="list-style-type: none"> <li>1. แปลงปลูกควรมีการระบายน้ำที่ดี ไม่ควรมีน้ำท่วมขัง หากมีน้ำท่วมขังควรระบายออก</li> <li>2. ปรับปรุงดิน โดยใส่ปุ๋ยคอก ปุ๋ยหมัก และปรับสภาพดินให้มีค่าความเป็นกรดต่างของดิน ประมาณ 6.5 กรณีดินที่เป็นกรดจัด ให้ใส่ปูนขาวหรือโดโลไมท์ อัตรา 100-200 กิโลกรัม/ไร่</li> <li>3. ควรหลีกเลี่ยงการกระทำที่อาจทำให้รากหรือลำต้นเกิดแผล ซึ่งจะเป็ช่องทางให้เชื้อราสาเหตุโรคเข้าทำลายพืชได้ง่ายขึ้น</li> <li>4. ต้นทุเรียนที่เป็นโรครุนแรงมาก หรือยืนต้นแห้งตาย ควรขุดออกแล้วนำไปทำลายนอก</li> </ol>

พืช	ศัตรูพืช	การป้องกันกำจัด
		<p>แปลงปลูกแล้วตากดินไว้ระยะหนึ่ง จึงปลูกทดแทน</p> <p>5. ไม่นำเครื่องมือตัดแต่งที่ใช้กับต้นเป็นโรคไปใช้ต่อกับต้นปกติ และควรทำความสะอาดเครื่องมือก่อนนำไปใช้ใหม่ทุกครั้ง</p> <p>6. หลังจากเก็บเกี่ยวผลผลิตแล้ว ตัดแต่งกิ่งเป็นโรค กิ่งแห้ง และตัดขั้วผลที่ค้างอยู่นำไปทำลายนอกแปลงปลูก เพื่อลดการสะสมของเชื้อสาเหตุโรค</p> <p>7. ควบคุมปริมาณเชื้อในดิน โดยใช้เชื้อราไตรโคเดอร์มาที่มีส่วนผสมดังนี้ เชื้อราไตรโคเดอร์มา + รำข้าว + ปุ๋ยคอก 1:4:10 โดยน้ำหนัก ในอัตรา 50 กรัมต่อตารางเมตร คลุกเคล้าส่วนผสมให้เข้ากัน แล้วนำส่วนผสมของเชื้อราดังกล่าวโรยลงดินในพื้นที่รัศมีทรงพุ่ม หรือใช้รองกันหลุมก่อนปลูก</p> <p>8. เมื่อพบต้นที่ใบเริ่มมีสีซีด ไม่เป็นมันเงาหรือใบเหลืองหลุดร่วง ใช้ ฟอสโฟนิก แอซิด (Phosphonic acid) ผสมน้ำสะอาด อัตรา 1:1 ใส่กระบอกฉีดยาฉีดเข้าลำต้น อัตรา 20 มิลลิลิตรต่อต้น หรือราดดินด้วย</p> <ul style="list-style-type: none"> <li>- ฟอสอีทิล-อะลูมิเนียม (Fosetyl-aluminium) 80% WP อัตรา 30-50 กรัม</li> <li>- เมทาแลกซิล (Metalaxyl) 25% WP อัตรา 30-50 กรัม</li> </ul> <p>โดยเลือกใช้สารชนิดใดชนิดหนึ่งผสมน้ำ 20 ลิตร ราดดินรอบทรงพุ่ม</p> <p>9. เมื่อพบอาการโรคบนกิ่งหรือที่โคนต้น ถากหรือขุดผิวเปลือกบริเวณที่เป็นโรคออกแล้วทาแผลด้วยสารป้องกันกำจัดโรคพืช ทุก 7 วัน จนกว่าแผลจะแห้ง โดยเลือกสารชนิดใดชนิดหนึ่งผสมน้ำ 1 ลิตร ดังนี้</p> <ul style="list-style-type: none"> <li>- ฟอสอีทิล-อะลูมิเนียม (Fosetyl-aluminium) 80% WP อัตรา 80-100 กรัม</li> <li>- เมทาแลกซิล (Metalaxyl) 25% WP อัตรา 50-60 กรัม</li> </ul> <p>หรือใช้ฟอสโฟนิก แอซิด (Phosphonic acid) 40% SL ผสมน้ำสะอาด อัตรา 1:1 ใส่กระบอกฉีดยา ใช้อัตรา 20 มิลลิลิตรต่อต้น</p>
	<p>6. โรคใบติดใบไหม้ เชื้อสาเหตุ : เชื้อรา <i>Rhizoctonia solani</i> Kuehn</p>	<p>1. ตัดแต่งทรงพุ่มให้โปร่ง เพื่อรับแสงแดดได้ทั่วถึง โดยเฉพาะใบที่อยู่ด้านล่าง และกำจัดวัชพืชในแปลงปลูก เพื่อลดความชื้นสะสมใต้ทรงพุ่ม</p> <p>2. ลดการใส่ปุ๋ยไนโตรเจนสูง ในพื้นที่ปลูกที่มีความชื้นสูงและมีการระบาดของโรคเป็นประจำ เพื่อลดการแตกใบไหม้</p> <p>3. หมั่นสำรวจแปลงปลูกอย่างสม่ำเสมอ หากพบการระบาดของโรค ตัดส่วนที่เป็นโรค และเก็บเศษพืชที่เป็นโรคและใบที่ร่วงหล่น นำไปทำลายนอกแปลงปลูก</p> <p>4. หากพบการระบาดมากควรพ่นสารป้องกันกำจัดโรคพืช</p> <ul style="list-style-type: none"> <li>- เฮกซะโคนาโซล (hexaconazole) 5% SC อัตรา 20 กรัม</li> <li>- คอปเปอร์ออกซีคลอไรด์ (copper oxychloride) 85% WP อัตรา 30-50 กรัม</li> </ul>

พืช	ศัตรูพืช	การป้องกันกำจัด
		<ul style="list-style-type: none"> <li>- คอปเปอร์ไฮดรอกไซด์ (copper hydroxide) 77% WP อัตรา 20 กรัม</li> <li>- คิวปรัสออกไซด์ (cuprous oxide) 86.2% WG อัตรา 10-20 กรัม</li> </ul> เลือกใช้สารชนิดใดชนิดหนึ่งพ่นทุก 7-10 วัน โดยพ่นที่ใบให้ทั่วทั้งต้น
	7. โรคใบจุดสาหร่าย เชื้อสาเหตุ : สาหร่าย <i>Cephaleuros</i> <i>virescens</i>	<ol style="list-style-type: none"> <li>1. กำจัดวัชพืชในแปลง เพื่อให้อากาศถ่ายเทได้ดี เป็นการลดความชื้นสะสม</li> <li>2. หมั่นตรวจแปลงปลูกอย่างสม่ำเสมอ เมื่อพบเริ่มมีอาการของโรค ตัดใบ หรือส่วนที่เป็นโรคนำไปทำลาย หรือฝังดินนอกแปลง ไม่ทิ้งไว้ในบริเวณแปลงหรือข้างแปลง เพื่อลดปริมาณและไม่ให้เป็นแหล่งสะสมของเชื้อสาเหตุโรค</li> <li>3. ช่วงการตัดแต่งกิ่ง ดูแลการตัดแต่งกิ่งให้เหมาะสม ไม่ให้ต้นมีทรงพุ่มแน่นทึบ เพื่อให้ทุเรียนได้รับแสงแดด และอากาศถ่ายเทได้ดี เป็นการลดความชื้น ทำให้สภาพแวดล้อมไม่เหมาะสมต่อการระบาดของโรค</li> <li>4. หากโรครยังคงระบาดพ่นด้วยสารป้องกันกำจัดโรคพืช เช่น คอปเปอร์ออกซิคลอไรด์ (copper oxychloride) 85% WP อัตรา 50 กรัมต่อน้ำ 20 ลิตร ให้ทั่วต้น</li> </ol>
<b>2. ลำไย</b>	1. เพลี้ยแป้ง	<ol style="list-style-type: none"> <li>1. หมั่นสำรวจแปลงลำไยทุกสัปดาห์หากพบการระบาดแนะนำให้ตัดส่วนของกิ่งก้านที่มีเพลี้ยแป้งอาศัยอยู่ไปเผาทำลายเสีย</li> <li>2. หากพบว่า เพลี้ยแป้งเริ่มระบาดในสวนลำไยของเรา ควรพ่นด้วยสารเคมีป้องกันกำจัด                         <ul style="list-style-type: none"> <li>- มาลาไธออน (Malathion) 83% W/V EC อัตรา 30 มิลลิลิตรต่อน้ำ 20 ลิตร</li> <li>- ไพรีทรอยด์ (Pyrethroids) (อัตราส่วนตามฉลาก) พ่นให้ทั่ว 2 - 3 ครั้งห่างกัน 10 วัน</li> </ul> </li> </ol>
	2. โรคพุ่มไม้กวาด เชื้อสาเหตุ : เชื้อ <i>Phytoplasma</i> หรือ <i>Mycoplasma</i>	<ol style="list-style-type: none"> <li>1. หมั่นสำรวจแปลงปลูกพืช หากพบกิ่งที่เป็นโรคให้ตัดกิ่งที่เป็นโรคนำมาเผาทำลายนอกแปลง</li> <li>2. คัดเลือกกิ่งพันธุ์จากต้นที่ไม่เป็นโรคไปปลูก</li> <li>3. ป้องกันแมลงพาหะจำพวกปากดูดพวกเพลี้ยจักจั่นสีน้ำตาล โดยใช้สารเคมี ได้แก่                         <ul style="list-style-type: none"> <li>- คาร์โบซัลแฟน (Carbosulfan) 20% EC อัตรา 50 มิลลิลิตร</li> <li>- ไอโซโพรคาร์บ (Isoprocarb) 50% WP อัตรา 40 กรัม</li> </ul>                     โดยเลือกใช้สารชนิดใดชนิดหนึ่งผสมน้ำ 20 ลิตร พ่นตามคำแนะนำในฉลาก                 </li> </ol>
	3. โรคคราดำ เชื้อสาเหตุ : เกิดจากเชื้อราหลายชนิด เช่น <i>Meliola</i> หรือ <i>Capnodium</i> เป็นต้น	ป้องกันและกำจัดแมลงพาหะปากดูดเช่น เพลี้ยแป้ง เพลี้ยหอยเพลี้ยจักจั่น และเพลี้ยอ่อน เป็นต้น โดยพ่นสารเคมีเช่น คาร์บาริล (Carbaryl) 85% WP อัตรา 40 กรัมต่อน้ำ 20 ลิตร อาจพ่นควบคู่กับสารป้องกันกำจัดเชื้อรา ได้แก่ <ul style="list-style-type: none"> <li>- คอปเปอร์ออกซิคลอไรด์ (Copper Oxychloride) 85% WP อัตรา 40 -50 กรัม</li> <li>- เบตาไซฟลูทริน (Betacyfluthrin) 2.5 % EC อัตรา 40 -50 กรัม</li> </ul> โดยเลือกใช้สารชนิดใดชนิดหนึ่งผสมน้ำ 20 ลิตร หรือตามที่ฉลากกำหนด

พืช	ศัตรูพืช	การป้องกันกำจัด
3. มังคุด	1. เพลี้ยไฟ	<p>1. ระยะวิกฤตที่ควรทำการป้องกันกำจัดเพลี้ยไฟในมังคุด คือ ช่วงฤดูแล้งขณะที่มังคุดอยู่ในระยะออกดอก ติดผลอ่อน การพ่นสารเคมีป้องกันกำจัดศัตรูพืชควรพ่น 3 ครั้ง คือ ระยะก่อนดอกบาน 7 วัน ขณะดอกบาน และหลังบานแล้ว 7 วัน</p> <p>หากเป็นการระบาดนอกฤดูการออกดอกติดผล ควรพ่นสารเคมีป้องกันกำจัดศัตรูพืชเมื่อตรวจพบเพลี้ยไฟเฉลี่ยเกิน 1 ตัวต่อยอด</p> <p>2. สารเคมีป้องกันกำจัดศัตรูพืชที่มีประสิทธิภาพดีในการป้องกันกำจัดเพลี้ยไฟ ได้แก่</p> <ul style="list-style-type: none"> <li>- ฟิโพรนิล (Fipronil ) 5% SC อัตรา 10 มิลลิกรัม</li> <li>- อิมิดาโคลพริด (Imidacloprid) 10% SL อัตรา 10 มิลลิกรัม</li> <li>- อะซีทามิพริด(acetamiprid) 20% SP อัตรา 4 กรัม</li> <li>- สไปนีโทแรม (spinetoram) 12% SC อัตรา มิลลิกรัม</li> </ul> <p>โดยเลือกใช้สารชนิดใดชนิดหนึ่งผสมน้ำ 20 ลิตร พ่นครั้งแรกก่อนดอกบาน 1 สัปดาห์ เมื่อตรวจพบเพลี้ยไฟเฉลี่ยมากกว่า 1 ตัว/ดอก และพ่นซ้ำอีก 2 ครั้ง ขณะดอกบาน และหลังดอกบาน 1 สัปดาห์ เมื่อตรวจพบเพลี้ยไฟเฉลี่ย 0.25 ตัว/ดอกหรือผล ควรพ่นสารกำจัดแมลงสลับกลุ่มกลไกการออกฤทธิ์ และไม่ควรใช้สารเคมีป้องกันกำจัดศัตรูพืชชนิดใดชนิดหนึ่ง ติดต่อกันหลายครั้ง เพราะจะทำให้เพลี้ยไฟสร้างความต้านทาน และอาจเกิดแมลงศัตรูชนิดอื่นระบาดขึ้นมาได้</p>
	2. หนอนกินใบ	<p>เนื่องจากหนอนกัดกินทำลายใบอ่อนมังคุดในเวลากลางคืน และทิ้งร่องรอยการทำลายให้เห็น หากสำรวจพบใบอ่อนมังคุด ถูกทำลายเกินร้อยละ 20 ให้พ่นด้วยสารเคมีป้องกันกำจัดศัตรูพืช คาร์บาริล (Carbaryl) 85% WP อัตรา 60 กรัมต่อน้ำ 20 ลิตร พ่น 2 ครั้ง ห่างกัน 5 วัน ระยะเริ่มแตกใบอ่อน พ่นซ้ำเมื่อจำเป็น และเพื่อช่วยลดการพ่นสารกำจัดแมลง แนะนำให้เกษตรกรกรองหญ้า หรือพางบริเวณโคนต้น เพื่อล่อหนอนให้มาซ่อนตัวและจับทำลาย</p>
	3. หนอนซอนใบ	<p>1. หมั่นสำรวจและสังเกตการเข้าทำลายของหนอนซอนใบอย่างสม่ำเสมอ โดยให้สังเกตดูที่ใต้ใบมังคุดจะพบรอยทางยาวเป็นเส้นสีขาว</p> <p>2. เนื่องจากการทำลายของหนอนซอนใบ หากพบหนอนกัดกินใบอ่อนเข้าทำลายประมาณ 30% ของยอด ให้พ่นด้วยสารฆ่าแมลงคาร์บาริล (Carbaryl) 85% WP อัตรา 60 กรัมต่อน้ำ 20 ลิตร เมื่อพบการระบาดในระยะแตกใบอ่อน ให้พ่น 2 ครั้ง ห่างกัน 10 วัน และงดพ่นก่อนการเก็บเกี่ยว 7 วัน</p>
4. เงาะ	1. เพลี้ยแป้ง	<p>1. ตัดแต่งกิ่งเงาะเพื่อไม่ให้กิ่งชนกัน ป้องกันไม่ให้มดพาเพลี้ยแป้งไปยังต้นอื่นๆ และควรใช้เศษผ้าชุบน้ำมันเครื่อง ผูกรอบโคนต้นเพื่อป้องกันมดและเพลี้ยแป้งที่อาศัยอยู่ในดินใต้ขึ้นมาบนต้น</p>

พืช	ศัตรูพืช	การป้องกันกำจัด
		2. ถ้าพบเพลี้ยแป้งระบาดในปริมาณไม่มาก และยังอยู่รวมเป็นกลุ่มตามส่วนต่างๆ ของต้นเงาะ ควรตัดไปทำลายทิ้งที่นอกแปลง 3. ถ้าพบการระบาดรุนแรงให้พ่นด้วยสารกำจัดแมลง ได้แก่ - คาร์บาริล (Carbaryl) 85% WP อัตรา 45 กรัม - ไซเพอร์เมทริน (Cypermethrin) ) 6.25% EC อัตรา 30 มิลลิลิตร - อิมิดาโคลพรีด (Imidacloprid) 10% SL อัตรา 10 มิลลิลิตร - คาร์โบซัลแฟน (Carbosulfan) 20% EC อัตรา 40 มิลลิลิตร โดยเลือกใช้สารชนิดใดชนิดหนึ่งผสมน้ำ 20 ลิตร พ่นตามคำแนะนำในฉลาก
	2. หนอนคืบกินใบ	1. หมั่นสำรวจและสังเกตการเข้าทำลายของหนอนคืบกินใบอย่างสม่ำเสมอ โดยให้สังเกตดูใบเพสลาด ใบอ่อน และใบแก่ 2. ในกรณีที่โคนต้นเงาะโล่งเตียนไม่มีหญ้ารก ให้เกษตรกรเขย่ากิ่งเงาะเพื่อให้ตัวหนอนคืบกินใบที่ตกลงสู่พื้นดิน จากนั้นให้จับตัวหนอนคืบกินใบไปทำลายทิ้งนอกแปลงปลูก 3. ในระยะที่ต้นเงาะแตกใบอ่อน ถ้าพบหนอนคืบกินใบ ให้เกษตรกรพ่นด้วยสารฆ่าแมลง คาร์บาริล (Carbaryl) 85% WP อัตรา 60 กรัมต่อน้ำ 20 ลิตร
	3. โรคใบจุดสำหรับยี่เข่ง เชื้อสาเหตุ : สาหร่ายสีเขียว <i>Cephaleuros virescens</i>	1. ตัดกิ่งหรือใบที่มีอาการนำไปเผาทำลายนอกแปลง ถ้าพบอาการที่บริเวณกิ่งใหญ่ อาจใช้สีหรือปูนแดงทาที่บริเวณที่เป็นโรค 2. ถ้าพบการระบาดมาก ควรพ่นสารป้องกันกำจัดโรคพืช เช่น คอปเปอร์ออกซิคลอไรด์ (Copper Oxychloride) 85% WP อัตราตามคำแนะนำของฉลาก

### ๕.การคาดการณ์ศัตรูไม้ผล ในช่วงระหว่างวันที่ ๒๙ พฤษภาคม – ๔ มิถุนายน ๒๕๖๖

#### ภาคเหนือ

- ทุเรียน ระวัง: เพลี้ยแป้ง หนอนด้วงหนวดยาว โรคใบติดหรือใบไหม้ และโรครากเน่าโคนเน่า
- ลำไย ระวัง: เพลี้ยแป้ง เพลี้ยหอย มวนลำไย หนอนคืบกินใบ โรคราดำ และโรคพุ่มไม้กวาด
- เงาะ ระวัง: เพลี้ยแป้ง หนอนเจาะขั้วผล โรคใบจุดสำหรับยี่เข่ง และโรคราแป้ง

#### ภาคตะวันออกเฉียงเหนือ

- ทุเรียน ระวัง: เพลี้ยแป้ง เพลี้ยไฟ หนอนด้วงหนวดยาว และโรครากเน่าโคนเน่า

#### ภาคกลาง และภาคตะวันตก

- ทุเรียน ระวัง: เพลี้ยแป้ง เพลี้ยไฟ เพลี้ยไก่แจ้ หนอนด้วงหนวดยาว หนอนเจาะผล โรคใบติดหรือใบไหม้ โรคใบจุดสำหรับยี่เข่ง และโรครากเน่าโคนเน่า
- ลำไย ระวัง: เพลี้ยแป้ง มวนลำไย โรคพุ่มไม้กวาด และโรคราดำ



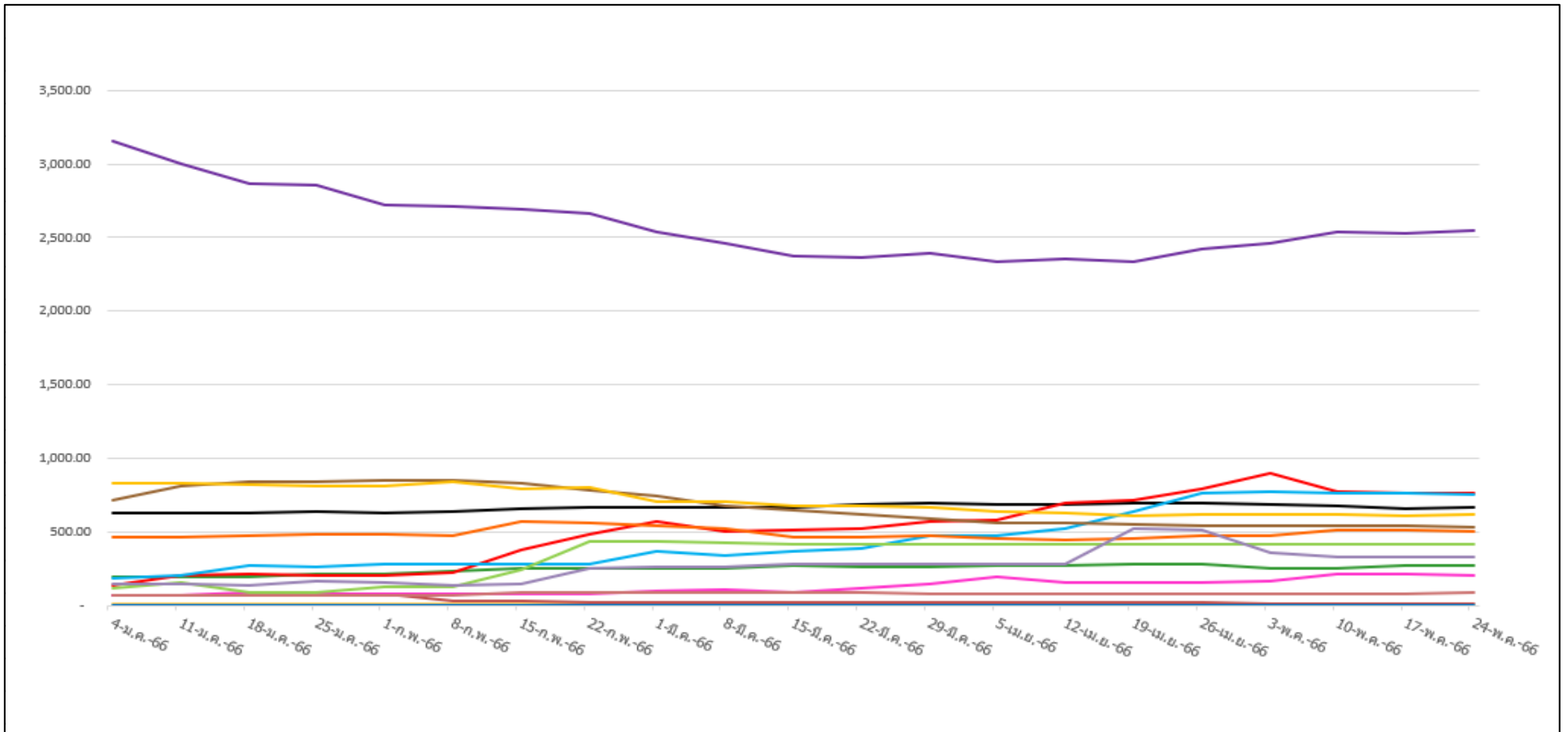
### ภาคตะวันออก

- ทูเรียน ระวัง: เพลี้ยแป้ง ไรแดงทูเรียนหรือไรแดงแอฟริกัน หนอนด้วงหนวดยาว หนอนเจาะผล หนอนเจาะเมล็ด โรคใบติดหรือโรคใบไม้ และโรครากเน่าโคนเน่า
- มังคุด ระวัง: เพลี้ยไฟ เพลี้ยแป้ง หนอนกินใบ หนอนซอนใบ โรคใบจุดสาหร่าย และโรคใบจุด
- เงาะ ระวัง: เพลี้ยแป้ง หนอนเจาะขั้วผล โรคราแป้ง และโรคใบจุดสาหร่าย
- ลำไย ระวัง: เพลี้ยแป้ง หนอนคืบกินใบ โรคพุ่มไม้กวาด และโรคราดำ

### ภาคใต้

- ทูเรียน ระวัง: เพลี้ยแป้ง ไรแดงทูเรียนหรือไรแดงแอฟริกัน เพลี้ยไก่แจ้ โรคใบติด โรคใบจุดสาหร่าย และโรครากเน่าโคนเน่า
- มังคุด ระวัง: เพลี้ยแป้ง หนอนกินใบ หนอนซอนใบ โรคใบจุดสาหร่าย และโรคใบจุด
- เงาะ ระวัง: เพลี้ยแป้ง หนอนคืบกินใบ และโรคใบจุดสาหร่าย

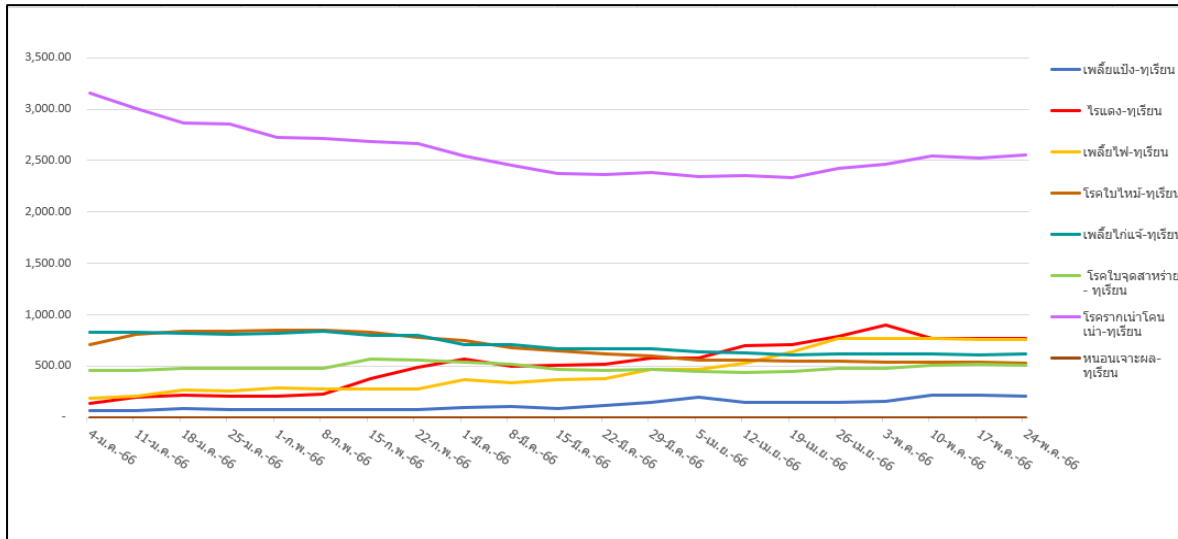
กราฟแสดงสถานการณ์การระบาดของศัตรูไม้ผล ปี ๒๕๖๖



- |  |  |   |
|--|--|---|
| <span style="color: yellow;">—</span> เพลี้ยไก่แจ้ทุเรียน- ทุเรียน ๖๑๕.๗๐ ไร่  | <span style="color: purple;">—</span> เพลี้ยไฟ - มังคุด ๓๓๒.๕๐ ไร่ | <span style="color: orange;">—</span> เพลี้ยแป้ง - ลำไย ๑๕.๐๐ ไร่         |
| <span style="color: cyan;">—</span> เพลี้ยไฟ - ทุเรียน ๗๕๗.๑๓ ไร่              | <span style="color: green;">—</span> หนอนกินใบ - มังคุด ๔๑๙.๕๓ ไร่ | <span style="color: darkgreen;">—</span> โรคพุ่มไม้กวาด - ลำไย ๒๗๒.๐๐ ไร่ |
| <span style="color: magenta;">—</span> เพลี้ยแป้ง - ทุเรียน ๒๐๕.๐๓ ไร่         | <span style="color: brown;">—</span> หนอนชอนใบ - มังคุด ๘๖.๗๕ ไร่  | <span style="color: black;">—</span> โรคราดำ - ลำไย ๖๖๖.๐๐ ไร่            |
| <span style="color: red;">—</span> ไรแดงแอฟริกัน- ทุเรียน ๗๖๗.๐๖ ไร่           |  |   |
| <span style="color: purple;">—</span> โรครากเน่าโคนเน่า - ทุเรียน ๒,๕๕๒.๓๒ ไร่ |  |   |
| <span style="color: gold;">—</span> โรคใบติดใบไหม้ - ทุเรียน ๕๒๙.๘๒ ไร่        |  |   |
| <span style="color: orange;">—</span> โรคใบจุดสาหร่าย - ทุเรียน ๕๐๘.๐๒ ไร่     |  |   |

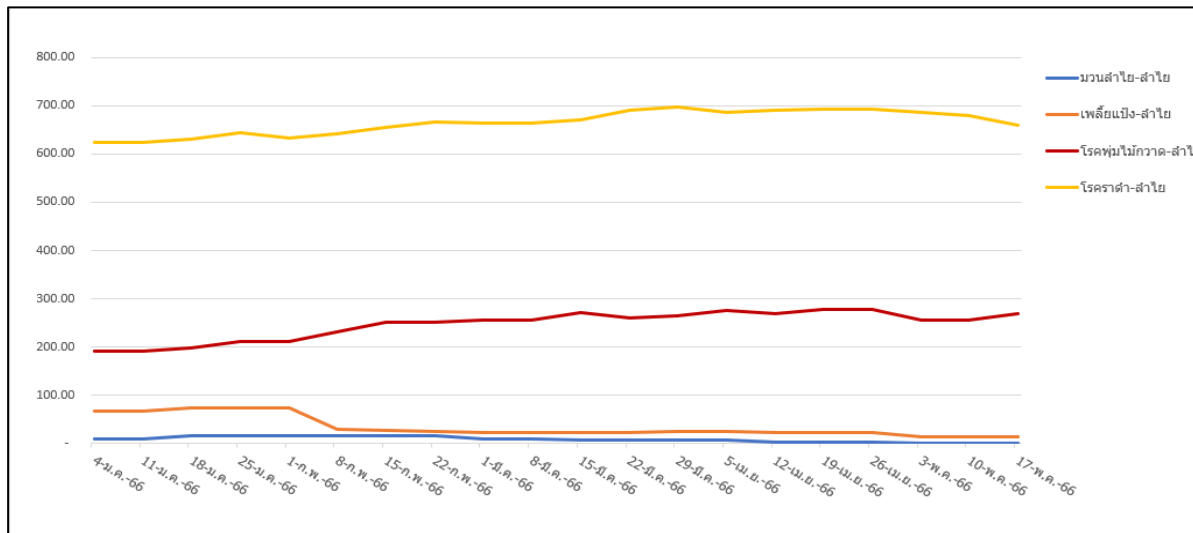
กราฟแสดงสถานการณ์การระบาดของศัตรูพืชไม้ผล ปี ๒๕๖๖ (แยกชนิดพืช)

กราฟแสดงสถานการณ์การระบาดของศัตรูพืชทุเรียน



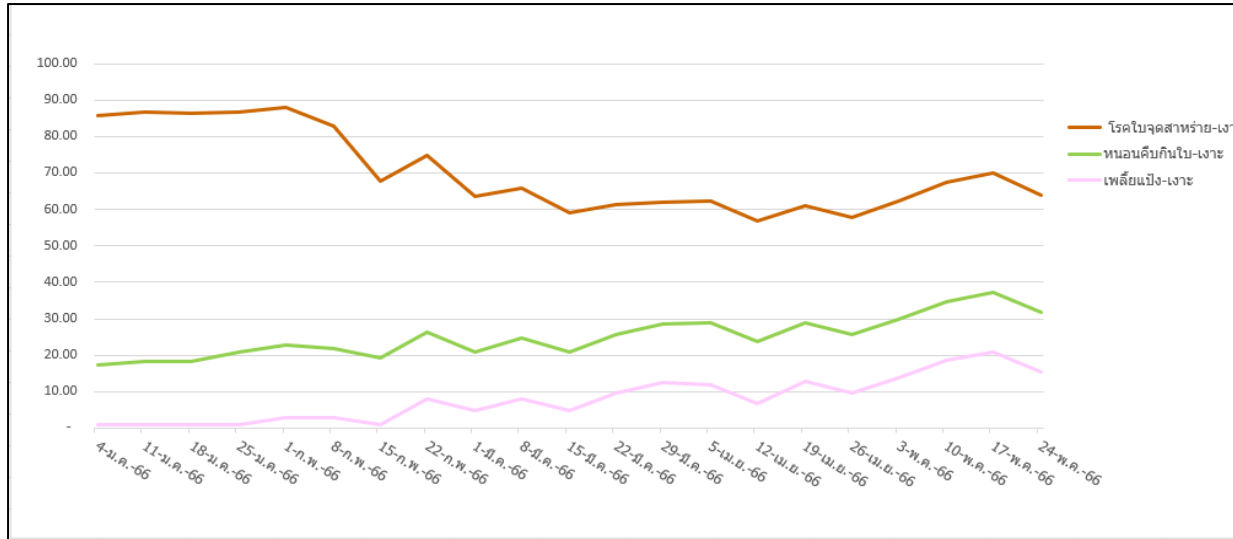
- เพลี้ยไก่แจ้ทุเรียน- ทุเรียน ๖๑๕.๗๐ ไร่
- เพลี้ยไฟ - ทุเรียน ๗๕๗.๑๓ ไร่
- เพลี้ยแป้ง - ทุเรียน ๒๐๕.๐๓ ไร่
- โรคนางแอฟริกัน- ทุเรียน ๗๖๗.๐๖ ไร่
- โรครากเน่าโคนเน่า - ทุเรียน ๒,๕๕๒.๓๒ ไร่
- โรคใบดกใบไหม้ - ทุเรียน ๕๒๙.๘๒ ไร่
- โรคใบจุดสาหร่าย - ทุเรียน ๕๐๘.๐๒ ไร่

กราฟแสดงสถานการณ์การระบาดของศัตรูพืชลำไย



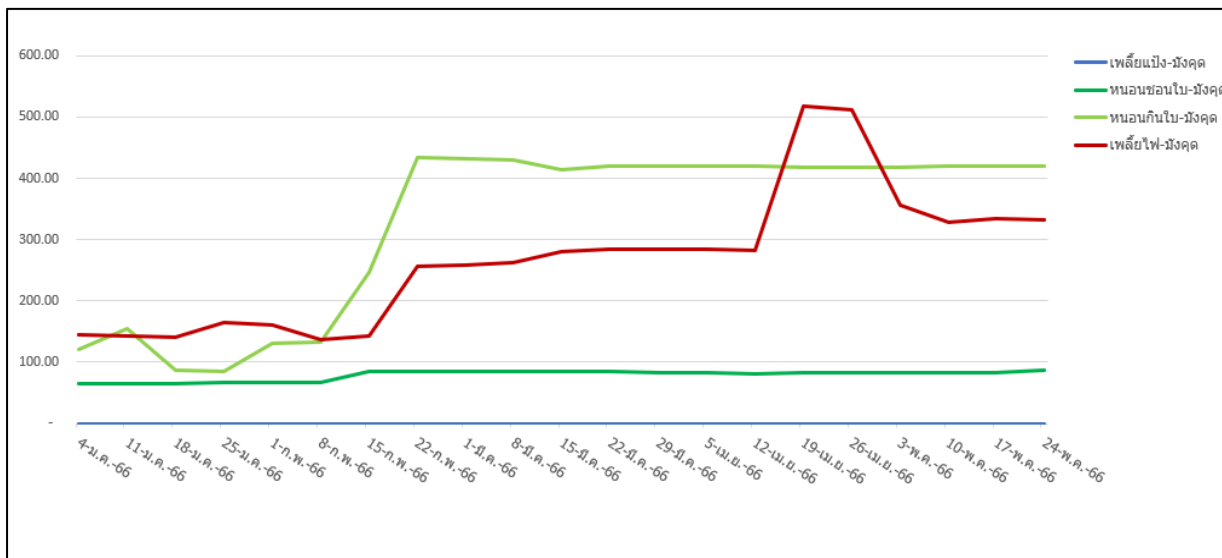
- เพลี้ยแป้ง - ลำไย ๑๕.๐๐ ไร่
- โรคพุ่มไม้กวาด - ลำไย ๒๗๒.๐๐ ไร่
- โรคราดำ - ลำไย ๖๖๖.๐๐ ไร่

กราฟแสดงสถานการณ์การระบาดของศัตรูพืชเงาะ



— เพลี้ยแป้ง-เงาะ ๑๕.๒๕ ไร่  
— หนอนคืบกินใบ ๑๖.๕๐ ไร่  
— โรคนิวจุดสาหร่าย ๓๒.๑๐ ไร่

กราฟแสดงสถานการณ์การระบาดของศัตรูพืชมังคุด



— เพลี้ยไฟ - มังคุด ๓๓๒.๕๐ ไร่  
— หนอนกินใบ - มังคุด ๔๑๙.๕๓ ไร่  
— เพลี้ยแป้ง-มังคุด ๐ ไร่  
— หนอนชอนใบ - มังคุด ๘๖.๗๕ ไร่