



รายงานสถานการณ์ศัตรูไม้ผล

วันที่ ๔ มกราคม ๒๕๖๖

กลุ่มพยากรณ์และเตือนการระบาดของศัตรูพืช
กองส่งเสริมการอารักขาพืชและจัดการดินปุ๋ย

โทร. ๐ ๒๙๕๕ ๑๕๑๔ โทรสาร ๐ ๒๙๕๕ ๑๖๒๖

E-mail: Bio53@hotmail.com, doae_pmd@hotmail.com



สถานการณ์การระบาดของศัตรูพืชที่สำคัญ

ศัตรูไม้ผล

๑. สถานการณ์การปลูกไม้ผล

๑.๑	พื้นที่ปลูกทุเรียนทั้งหมด	๗๖	จังหวัด	รวมพื้นที่ยืนต้น	๙๒๙,๘๙๑.๘๕	ไร่
๑.๒	พื้นที่ปลูกลำไยทั้งหมด	๗๗	จังหวัด	รวมพื้นที่ยืนต้น	๑,๑๗๒,๖๖๔.๙๗	ไร่
๑.๓	พื้นที่ปลูกมังคุดทั้งหมด	๗๓	จังหวัด	รวมพื้นที่ยืนต้น	๒๖๕,๔๙๘.๔๒	ไร่
๑.๔	พื้นที่ปลูกเงาะทั้งหมด	๗๓	จังหวัด	รวมพื้นที่ยืนต้น	๑๓๗,๑๙๕.๓๗	ไร่

๒. สถานการณ์การระบาดของศัตรูไม้ผลที่สำคัญ

๒.๑ ศัตรูทุเรียน

๒.๑.๑ เพลี้ยแป้ง พื้นที่ระบาด ๗ จังหวัด ได้แก่ จังหวัดชุมพร ระยอง จันทบุรี ตราด นครศรีธรรมราช พัทลุง และจังหวัดกระบี่ รวมจำนวน ๗๑.๐๑ ไร่ คิดเป็นร้อยละ ๐.๐๐๗๖ ของพื้นที่ปลูก พื้นที่ระบาดลดลง ๑๙.๐๐ ไร่ (สัปดาห์ที่ผ่านมา ๙๐.๐๑ ไร่)

๒.๑.๒ เพลี้ยไฟ พื้นที่ระบาด ๓ จังหวัด ได้แก่ จังหวัดชุมพร จันทบุรี และจังหวัดระยอง รวมจำนวน ๑๘๘.๕๐ ไร่ คิดเป็นร้อยละ ๐.๐๒๐๓ ของพื้นที่ปลูก พื้นที่ระบาดลดลง ๙.๐๐ ไร่ (สัปดาห์ที่ผ่านมา ๑๙๗.๕๐ ไร่)

๒.๑.๓ เพลี้ยไก่แจ้ทุเรียน พื้นที่ระบาด ๘ จังหวัด ได้แก่ จังหวัดยะลา จันทบุรี ตราด ชุมพร นครศรีธรรมราช ระยอง กระบี่ และจังหวัดสงขลา รวมจำนวน ๘๒๙.๗๕ ไร่ คิดเป็นร้อยละ ๐.๐๘๙๒ ของพื้นที่ปลูก พื้นที่ระบาดเพิ่มขึ้น ๑๒.๐๐ ไร่ (สัปดาห์ที่ผ่านมา ๘๑๗.๗๕ ไร่)

๒.๑.๔ ไรแดงทุเรียนหรือไรแดงแอฟริกัน พื้นที่ระบาด ๖ จังหวัด ได้แก่ จังหวัดตราด จันทบุรี ชุมพร ยะลา ระยอง และจังหวัดกระบี่ รวมจำนวน ๑๓๖.๕๖ ไร่ คิดเป็นร้อยละ ๐.๐๑๔๗ ของพื้นที่ปลูก พื้นที่ระบาดเพิ่มขึ้น ๒.๐๐ ไร่ (สัปดาห์ที่ผ่านมา ๑๓๔.๕๖ ไร่)

๒.๑.๕ โรครากเน่าโคนเน่า พื้นที่ระบาด ๑๔ จังหวัด ได้แก่ จังหวัดจันทบุรี ตราด ยะลา ชุมพร สุราษฎร์ธานี ปัตตานี พังงา ระยอง นราธิวาส กระบี่ นครศรีธรรมราช สงขลา ระนอง และจังหวัดเพชรบูรณ์ รวมจำนวน ๓,๑๕๖.๔๐ ไร่ คิดเป็นร้อยละ ๐.๓๓๙๔ ของพื้นที่ปลูก พื้นที่ระบาดลดลง ๑๐๙.๑๐ ไร่ (สัปดาห์ที่ผ่านมา ๓,๒๖๕.๕๐ ไร่)

๒.๑.๖ โรคใบติดหรือใบไหม้ พื้นที่ระบาด ๑๐ จังหวัด ได้แก่ จังหวัดยะลา ตราด จันทบุรี ชุมพร สุราษฎร์ธานี กระบี่ สงขลา อุบลราชธานี นครศรีธรรมราช และจังหวัดนราธิวาส รวมจำนวน ๗๑๓.๒๗ ไร่ คิดเป็นร้อยละ ๐.๐๗๗ ของพื้นที่ปลูก พื้นที่ระบาด ลดลง ๑๑๗.๕๐ ไร่ (สัปดาห์ที่ผ่านมา ๘๓๐.๗๗ ไร่)

๒.๑.๗ โรคใบจุดสาหร่าย พื้นที่ระบาด ๘ จังหวัด ได้แก่ จังหวัดยะลา จันทบุรี ชุมพร ตราด สุราษฎร์ธานี อุบลราชธานี สงขลา และจังหวัดกระบี่ รวมจำนวน ๔๖๒.๒๖ ไร่ คิดเป็นร้อยละ ๐.๐๔๙๗ ของพื้นที่ปลูก พื้นที่ระบาด เพิ่มขึ้น ๔.๐๐ ไร่ (สัปดาห์ที่ผ่านมา ๔๕๘.๒๖ ไร่)

๒.๒ ศัตรูลำไย

๒.๒.๑ เพลี้ยแป้ง พื้นที่ระบาด ๓ จังหวัด ได้แก่ จังหวัดระยอง จันทบุรี และจังหวัดเชียงใหม่ รวมจำนวน ๖๗.๒๕ ไร่ คิดเป็นร้อยละ ๐.๐๐๕๗ ของพื้นที่ปลูก พื้นที่ระบาดคงที่ (สัปดาห์ที่ผ่านมา ๖๗.๒๕ ไร่)

๒.๒.๒ มวนลำไย พื้นที่ระบาดในจังหวัดจันทบุรี จำนวน ๙.๒๕ ไร่ คิดเป็นร้อยละ ๐.๐๐๐๘ ของพื้นที่ปลูก พื้นที่ระบาดคงที่ (สัปดาห์ที่ผ่านมา ๙.๒๕ ไร่)

๒.๒.๓ โรคพุ่มไม้กวางด พื้นที่ระบาด ๒ จังหวัด ได้แก่ จังหวัดจันทบุรี และจังหวัดระยอง รวมจำนวน ๑๙๒.๕๐ ไร่ คิดเป็นร้อยละ ๐.๐๑๖๔ ของพื้นที่ปลูก พื้นที่ระบาดคงที่ (สัปดาห์ที่ผ่านมา ๑๙๒.๕๐ ไร่)

๒.๒.๔ โรคราดำ พื้นที่ระบาด ๔ จังหวัด ได้แก่ จังหวัดพะเยา จันทบุรี เชียงใหม่ และจังหวัดอุบลราชธานี รวมจำนวน ๖๒๔.๐๐ ไร่ คิดเป็นร้อยละ ๐.๐๕๓๒ ของพื้นที่ปลูก พื้นที่ระบาดลดลง ๘.๐๐ ไร่ (สัปดาห์ที่ผ่านมา ๖๓๒.๐๐ ไร่)

๒.๓ ศัตรูมังคุด

๒.๓.๑ เพลี้ยไฟ พื้นที่ระบาด ๔ จังหวัด ได้แก่ จังหวัดตราด จันทบุรี ระยอง และจังหวัดชุมพร รวมจำนวน ๑๔๕.๓๐ ไร่ คิดเป็นร้อยละ ๐.๐๕๕๗ ของพื้นที่ปลูก พื้นที่ระบาดเพิ่มขึ้น ๓.๐๐ ไร่ (สัปดาห์ที่ผ่านมา ๑๔๒.๓๐ ไร่)

๒.๓.๒ หนอนกินใบ พื้นที่ระบาด ๕ จังหวัด ได้แก่ จังหวัดนครศรีธรรมราช ชุมพร ระนอง จันทบุรี และจังหวัดระยอง รวมจำนวน ๑๒๑.๓๕ ไร่ คิดเป็นร้อยละ ๐.๐๔๕๗ ของพื้นที่ปลูก พื้นที่ระบาดลดลง ๗๑.๕๐ ไร่ (สัปดาห์ที่ผ่านมา ๑๙๒.๘๕ ไร่)

๒.๓.๓ หนอนซอนใบ พื้นที่ระบาด ๓ จังหวัด ได้แก่ จังหวัดชุมพร จันทบุรี และจังหวัดระยอง รวมจำนวน ๖๕.๓๐ ไร่ คิดเป็นร้อยละ ๐.๐๒๔๖ ของพื้นที่ปลูก พื้นที่ระบาดลดลง ๒.๐๐ ไร่ (สัปดาห์ที่ผ่านมา ๖๗.๓๐ ไร่)

๒.๔ ศัตรูเงาะ

๒.๔.๑ เพลี้ยแป้ง พื้นที่ระบาดในจังหวัดชุมพร รวมจำนวน ๑.๐๐ ไร่ คิดเป็นร้อยละ ๐.๐๐๐๗ ของพื้นที่ปลูก พื้นที่ระบาดคงที่ (สัปดาห์ที่ผ่านมา ๑.๐๐ ไร่)

๒.๔.๒ หนอนคืบกินใบ พื้นที่ระบาด ๓ จังหวัด ได้แก่ จังหวัดจันทบุรี ระยอง และจังหวัดอุบลราชธานี รวมจำนวน ๑๖.๒๕ ไร่ คิดเป็นร้อยละ ๐.๐๑๑๘ ของพื้นที่ปลูก พื้นที่ระบาดเพิ่มขึ้น ๒.๐๐ ไร่ (สัปดาห์ที่ผ่านมา ๑๔.๒๕ ไร่)

๒.๔.๓ โรคใบจุดสาหร่าย พื้นที่ระบาด ๔ จังหวัด ได้แก่ จังหวัดจันทบุรี นราธิวาส อุบลราชธานี และจังหวัดนครศรีธรรมราช รวมจำนวน ๖๘.๖๐ ไร่ คิดเป็นร้อยละ ๐.๐๕๐๑ ของพื้นที่ปลูก พื้นที่ระบาดลดลง ๒.๕๐ ไร่ (สัปดาห์ที่ผ่านมา ๗๑.๑๐ ไร่)

๓.การดำเนินงานในพื้นที่ระบาด

๓.๑ การควบคุมศัตรูทุเรียน

สำนักงานเกษตรจังหวัด และสำนักงานเกษตรอำเภอ ในพื้นที่ที่พบการระบาดของโรคและแมลงศัตรูทุเรียน ลงพื้นที่ให้คำแนะนำการป้องกันกำจัดโรคและแมลงศัตรูทุเรียนแก่เกษตรกร โดยวิธีผสมผสานทั้งการใช้สารชีวภัณฑ์เชื้อราไตรโคเดอร์มา และเชื้อแบคทีเรียปฏิบัคษ์ *Bacillus subtilis* และได้รับการสนับสนุนชีวภัณฑ์ในการป้องกันกำจัดจากศูนย์ส่งเสริมเทคโนโลยีการเกษตรด้านอารักขาพืช มีการสอนวิธีการผลิตขยายเชื้อราไตรโคเดอร์มาพร้อมใช้แก่เกษตรกรพร้อมแนะนำวิธีการใช้สารชีวภัณฑ์ ในการป้องกันกำจัดโรคใบติดหรือใบไหม้ทุเรียนแก่เกษตรกรในพื้นที่ และแนะนำการใช้สารเคมีป้องกันกำจัดอย่างถูกต้องตามคำแนะนำจากกรมวิชาการเกษตร

๓.๒ การควบคุมศัตรูลำไย

สำนักงานเกษตรจังหวัดและสำนักงานเกษตรอำเภอในพื้นที่ที่พบการระบาดของโรคและแมลงศัตรูลำไย ลงพื้นที่ตรวจสอบและให้คำแนะนำแก่เกษตรกรในการป้องกันกำจัดเพลี้ยแป้ง มวนลำไย โรคราดำ และโรคพุ่มไม้กวางด โดยวิธีผสมผสานทั้งการใช้สารเคมีและการใช้ชีวภัณฑ์เชื้อราไตรโคเดอร์มา โดยมีการสนับสนุนเชื้อสดจากศูนย์ส่งเสริมเทคโนโลยีการเกษตร

ด้านอารักขาพืช และจากสำนักงานเกษตรจังหวัดในพื้นที่ที่มีการระบาดรุนแรงแนะนำการใช้สารเคมีตามคำแนะนำของกรมวิชาการเกษตร

๓.๓ การควบคุมศัตรูมั่งคุด

สำนักงานเกษตรจังหวัดและสำนักงานเกษตรอำเภอในพื้นที่ที่พบการระบาดของแมลงศัตรูมั่งคุดลงพื้นที่ติดตามสถานการณ์การระบาดของโรคแมลงศัตรูมั่งคุด โดยให้เกษตรกรหมั่นสำรวจแปลงปลูกพืชอย่างสม่ำเสมอหากพบการเข้าทำลายของโรคแมลงศัตรูพืชให้ทำการป้องกันกำจัดทันทีโดยใช้วิธีผสมผสาน ถ้าในพื้นที่ที่มีการระบาดรุนแรงแนะนำการใช้สารเคมีตามคำแนะนำของกรมวิชาการเกษตร

๓.๔ การควบคุมศัตรูเงาะ

สำนักงานเกษตรจังหวัดและสำนักงานเกษตรอำเภอในพื้นที่ที่พบการระบาดของโรคและแมลงศัตรูเงาะลงพื้นที่ติดตามสถานการณ์การระบาดของโรคและแมลงศัตรูเงาะ โดยแนะนำวิธีการป้องกันกำจัดด้วยวิธีผสมผสานระหว่างการใช้สารเคมีและการใช้ชีวภัณฑ์ในการป้องกันกำจัดกับเกษตรกรในพื้นที่ที่พบการระบาด

๔. คำแนะนำและการป้องกันกำจัดศัตรูพืชที่พบการระบาด

พืช	ศัตรูพืช	การป้องกันกำจัด
1. ทูเรียม	1. เพลี้ยแป้ง	<ol style="list-style-type: none">หมั่นสำรวจแปลงหากพบเพลี้ยแป้งระบาดเล็กน้อยให้ตัดส่วนที่ถูกทำลายทิ้งเสียเมื่อพบเพลี้ยแป้งปริมาณน้อยบนผลทูเรียมใช้แปลงปิด หรือใช้น้ำพุนให้เพลี้ยแป้งหลุด หรือการใช้น้ำผสม white oil อัตรา 20 มิลลิลิตร ต่อน้ำ 20 ลิตร ช่วยในการกำจัดเพลี้ยแป้งเนื่องจากเพลี้ยแป้งแพร่ระบาดโดยมีมดพาไป การป้องกันโดยใช้ผ้าชุบสารฆ่าแมลง เช่น<ul style="list-style-type: none">- มาลาไทออน (Malathion) 83% EC อัตรา 20 มิลลิลิตร- คาร์บาริล (Carbaryl) 85% WP อัตรา 10 กรัมโดยเลือกใช้สารชนิดใดชนิดหนึ่งผสมน้ำ 20 ลิตร ใช้ผ้าชุบสารพันไว้ตามกิ่งสามารถป้องกันไม่ให้มดคาบเพลี้ยแป้งไปยังส่วนต่างๆของทูเรียม และต้องชุบสารฆ่าแมลงซ้ำทุก 10 วัน หรือการพ่นสารฆ่าแมลงไปที่โคนต้น จะช่วยป้องกันมดและลดการเข้าทำลายของเพลี้ยแป้งได้มากสารฆ่าแมลงที่ได้ผลในการควบคุมเพลี้ยแป้ง คือ คาร์บาริล (Carbaryl) 85% WP อัตรา 50 กรัมต่อน้ำ 20 ลิตร โดยพ่นสารเฉพาะต้นที่พบเพลี้ยแป้งทำลาย
	2. เพลี้ยไฟ	<ol style="list-style-type: none">สำรวจแปลงอย่างสม่ำเสมอหากพบเพลี้ยไฟระบาดเล็กน้อยให้ตัดส่วนที่ถูกทำลายทิ้งเมื่อพบเพลี้ยไฟระบาดรุนแรงให้ใช้สารกำจัดแมลง ได้แก่<ul style="list-style-type: none">- อิมิดาโคลพริด (Imidacloprid) 10% SL อัตรา 10 มิลลิลิตร- ฟิโพรนิล (Fipronil) 5% SC อัตรา 10 มิลลิลิตร- คาร์โบซัลแฟน (Carbosulfan) 20% EC อัตรา 40 มิลลิลิตรโดยเลือกใช้สารชนิดใดชนิดหนึ่งผสมน้ำ 20 ลิตร และไม่ควรใช้สารกำจัดแมลงชนิดใดชนิดหนึ่งซ้ำติดต่อกันหลายครั้ง เพราะทำให้เพลี้ยไฟสร้างความต้านทานต่อสารฆ่าแมลง

พืช	ศัตรูพืช	การป้องกันกำจัด
	3. เพลี้ยไก่แจ้	<p>1. หมั่นสำรวจแปลงปลูกทุเรียน โดยเฉพาะช่วงที่ทุเรียนแตกใบอ่อน</p> <p>2. อนุรักษ์ศัตรูธรรมชาติของเพลี้ยไก่แจ้ทั้งแมลงห้ำ ได้แก่ ตัวงเต่าลาย 3 ชนิด ได้แก่ ตัวงเต่าลายหยัก ตัวงเต่าสีส้ม ตัวงเต่าลายสมอ และ แมลงช้างปีกใส <i>Chrysopa</i> sp. และแมลงช้างปีกสีน้ำตาล <i>Hemerobius</i> sp. สำหรับแมลงเบียน พบแตนเบียนตัวอ่อนเพลี้ยไก่แจ้ในวงศ์ Encyrtidae และพบปริมาณค่อนข้างสูง โดยเฉพาะในสวนที่ใช้สารเคมีน้อย</p> <p>3. เมื่อพบเพลี้ยไก่แจ้ระบาดรุนแรงให้ใช้สารกำจัดแมลง ได้แก่</p> <ul style="list-style-type: none"> - แลมบ์ดา ไซฮาโลทริน (Lambdacyhalothrin) 5% EC อัตรา 10 มิลลิลิตร - คาร์โบซัลแฟน (Carbosulfan) 20% EC อัตรา 50 มิลลิลิตร - คาร์บาริล (Carbaryl) 85% WP อัตรา 10 กรัม - ไซเพอร์เมทริน/โฟซาโลน (Cypermethrin/Phosalone) 6.25%/22.5% EC อัตรา 40 มิลลิลิตร โดยเลือกใช้สารชนิดใดชนิดหนึ่งผสมน้ำ 20 ลิตร พ่นทุก 7-10 วัน ในช่วงระยะแตกใบอ่อน
	4. ไรแดงทุเรียนหรือไรแดงแอฟริกัน	<p>1. กำจัดวัชพืชในสวนทุเรียน ซึ่งอาจเป็นแหล่งหลบซ่อนของไรแดงแอฟริกัน</p> <p>2. หลีกเลี่ยงการปลูกพืชอาศัยของไรแดงแอฟริกันในสวนทุเรียน หรือบริเวณใกล้เคียง</p> <p>3. หมั่นตรวจดูต้นทุเรียนอย่างใกล้ชิด โดยสำรวจดูไรแดงบนใบทุเรียน ซึ่งสามารถมองเห็นได้ด้วยตาเปล่าเป็นจุดสีน้ำตาลเข้มวงเคลื่อนไหวไปมา หรือใช้แว่นขยายขนาดกำลังขยาย 10 เท่า</p> <p>4. การใช้สารฆ่าไร ไม่ควรฉีดพ่นสารชนิดเดียวกันติดต่อกันเป็นเวลานาน ควรใช้สลับชนิดกันเพื่อป้องกันโรสร้างคามต้านทานต่อสารฆ่าไร และใช้เมื่อจำเป็นเท่านั้น</p> <p>5. เมื่อพบไรแดงทุเรียนหรือไรแดงแอฟริกันระบาดรุนแรงให้ใช้สารกำจัดแมลง ได้แก่</p> <ul style="list-style-type: none"> - โพรพาร์โกด์ (propargite) 30 % WP อัตรา 30 กรัม ต่อน้ำ 20 ลิตร - อะมิทราซ (amitraz) 20 % EC อัตรา 30 มิลลิลิตร ต่อน้ำ 20 ลิตร <p>เลือกใช้สารชนิดใดชนิดหนึ่งพ่นทุก 7-10 วัน โดยพ่นที่ใบให้ทั่วทั้งต้น</p>
	5. โรครากเน่าโคนเน่า เชื้อสาเหตุ : เชื้อรา <i>Phytophthora palmivora</i>	<p>1. แปลงปลูกควรมีการระบายน้ำที่ดี ไม่ควรมีน้ำท่วมขัง หากมีน้ำท่วมขังควรระบายออก</p> <p>2. ปรับปรุงดิน โดยใส่ปุ๋ยคอก ปุ๋ยหมัก และปรับสภาพดินให้มีค่าความเป็นกรดต่างของดินประมาณ 6.5 กรณีดินที่เป็นกรดจัด ให้ใส่ปูนขาวหรือโดโลไมท์ อัตรา 100-200 กิโลกรัม/ไร่</p> <p>3. ควรหลีกเลี่ยงการกระทำที่อาจทำให้รากหรือลำต้นเกิดแผล ซึ่งจะเป็ช่องทางให้เชื้อราสาเหตุโรคเข้าทำลายพืชได้ง่ายขึ้น</p> <p>4. ต้นทุเรียนที่เป็นโรครุนแรงมาก หรือยืนต้นแห้งตาย ควรขุดออกแล้วนำไปทำลายนอกแปลงปลูกแล้วตากดินไว้ระยะหนึ่ง จึงปลูกทดแทน</p> <p>5. ไม่นำเครื่องมือตัดแต่งที่ใช้กับต้นเป็นโรคไปใช้ต่อกับต้นปกติ และควรทำความสะอาดเครื่องมือก่อนนำไปใช้ใหม่ทุกครั้ง</p>

พืช	ศัตรูพืช	การป้องกันกำจัด
		<p>6. หลังจากเก็บเกี่ยวผลผลิตแล้ว ตัดแต่งกิ่งเป็นโรด กิ่งแห้ง และตัดซั้วผลที่ค้างอยู่ นำไปทำลายนอกแปลงปลูก เพื่อลดการสะสมของเชื้อสาเหตุโรค</p> <p>7. ควบคุมปริมาณเชื้อในดิน โดยใช้เชื้อราไตรโคเดอร์มาที่มีส่วนผสมดังนี้ เชื้อราไตรโคเดอร์มา + รำข้าว + ปุ๋ยคอก 1:4:10 โดยน้ำหนัก ในอัตรา 50 กรัมต่อตารางเมตร คลุกเคล้าส่วนผสมให้เข้ากัน แล้วนำส่วนผสมของเชื้อราดังกล่าวโรยลงดินในพื้นที่รัศมีทรงพุ่ม หรือใช้รองก้นหลุมก่อนปลูก</p> <p>8. เมื่อพบต้นที่ใบเริ่มมีสีซีด ไม่เป็นมันเงาหรือใบเหลืองหลุดร่วง ใช้ ฟอสโฟนิก แอซิด (Phosphonic acid) ผสมน้ำสะอาด อัตรา 1:1 ใส่กระบอกฉีดยาฉีดเข้าลำต้น อัตรา 20 มิลลิลิตรต่อต้น หรือราดดินด้วย</p> <ul style="list-style-type: none"> - ฟอสอีทิล-อะลูมิเนียม (Fosetyl-aluminium) 80% WP อัตรา 30-50 กรัม - เมทาแลกซิล (Metalaxyl) 25% WP อัตรา 30-50 กรัม <p>โดยเลือกใช้สารชนิดใดชนิดหนึ่งผสมน้ำ 20 ลิตร ราดดินรอบทรงพุ่ม</p> <p>9. เมื่อพบอาการโรคบนกิ่งหรือที่โคนต้น ถากหรือขุดผิวเปลือกบริเวณที่เป็นโรคออก แล้วทาแผลด้วยสารป้องกันกำจัดโรคพืช ทุก 7 วัน จนกว่าแผลจะแห้ง โดยเลือกสารชนิดใดชนิดหนึ่งผสมน้ำ 1 ลิตร ดังนี้</p> <ul style="list-style-type: none"> - ฟอสอีทิล-อะลูมิเนียม (Fosetyl-aluminium) 80% WP อัตรา 80-100 กรัม - เมทาแลกซิล (Metalaxyl) 25% WP อัตรา 50-60 กรัม <p>หรือใช้ฟอสโฟนิก แอซิด (Phosphonic acid) 40% SL ผสมน้ำสะอาด อัตรา 1:1 ใส่กระบอกฉีดยา ใช้อัตรา 20 มิลลิลิตรต่อต้น</p>
	<p>6. โรคใบติดใบใหม่ เชื้อสาเหตุ : เชื้อรา <i>Rhizoctonia solani</i> Kuehn</p>	<p>1. ตัดแต่งทรงพุ่มให้โปร่ง เพื่อรับแสงแดดได้ทั่วถึง โดยเฉพาะใบที่อยู่ด้านล่าง และกำจัดวัชพืชในแปลงปลูก เพื่อลดความชื้นสะสมใต้ทรงพุ่ม</p> <p>2. ลดการใส่ปุ๋ยไนโตรเจนสูง ในพื้นที่ปลูกที่มีความชื้นสูงและมีการระบาดของโรคเป็นประจำ เพื่อลดการแตกใบใหม่</p> <p>3. หมั่นสำรวจแปลงปลูกอย่างสม่ำเสมอ หากพบการระบาดของโรค ตัดส่วนที่เป็นโรคและเก็บเศษพืชที่เป็นโรคและใบที่ร่วงหล่น นำไปทำลายนอกแปลงปลูก</p> <p>4. หากพบการระบาดมากควรพ่นสารป้องกันกำจัดโรคพืช</p> <ul style="list-style-type: none"> - เฮกซะโคนาโซล (hexaconazole) 5% SC อัตรา 20 กรัม - คอปเปอร์ออกซีคลอไรด์ (copper oxychloride) 85% WP อัตรา 30-50 กรัม - คอปเปอร์ไฮดรอกไซด์ (copper hydroxide) 77% WP อัตรา 20 กรัม - คิวปรัสออกไซด์ (cuprous oxide) 86.2% WG อัตรา 10-20 กรัม <p>เลือกใช้สารชนิดใดชนิดหนึ่งพ่นทุก 7-10 วัน โดยพ่นที่ใบให้ทั่วทั้งต้น</p>

พืช	ศัตรูพืช	การป้องกันกำจัด
	7. โรคใบจุดสาหร่าย เชื้อสาเหตุ : สาหร่าย <i>Cephaleuros</i> <i>virescens</i>	1. กำจัดวัชพืชในแปลง เพื่อให้อากาศถ่ายเทได้ดี เป็นการลดความชื้นสะสม 2. หมั่นตรวจแปลงปลูกอย่างสม่ำเสมอ เมื่อพบเริ่มมีอาการของโรค ตัดใบ หรือส่วนที่เป็นโรคนำไปทำลาย หรือฝังดินนอกแปลง ไม่ทิ้งไว้ในบริเวณแปลงหรือข้างแปลง เพื่อลดปริมาณและไม่ให้เป็นแหล่งสะสมของเชื้อสาเหตุโรค 3. ช่วงการตัดแต่งกิ่ง ดูแลการตัดแต่งกิ่งให้เหมาะสม ไม่ให้ต้นมีทรงพุ่มแน่นทึบ เพื่อให้ทุเรียนได้รับแสงแดด และอากาศถ่ายเทได้ดี เป็นการลดความชื้น ทำให้สภาพแวดล้อมไม่เหมาะสมต่อการระบาดของโรค 4. หากโรครยังคงระบาดพ่นด้วยสารป้องกันกำจัดโรคพืช เช่น คอปเปอร์ออกซิคลอไรด์ (copper oxychloride) 85% WP อัตรา 50 กรัมต่อน้ำ 20 ลิตร ให้ทั่วต้น
2. ลำไย	1. เพลี้ยแป้ง	1. หมั่นสำรวจแปลงลำไยทุกสัปดาห์หากพบการระบาดแนะนำให้ตัดส่วนของกิ่งก้านที่มีเพลี้ยแป้งอาศัยอยู่ไปเผาทำลายเสีย 2. หากพบว่า เพลี้ยแป้งเริ่มระบาดในสวนลำไยของเรา ควรพ่นด้วยสารเคมีป้องกันกำจัด - มาลาไทออน (Malathion) 83% W/V EC อัตรา 30 มิลลิลิตรต่อน้ำ 20 ลิตร - ไพรีทรอยด์ (Pyrethroids) (อัตราส่วนตามฉลาก) พ่นให้ทั่ว 2 - 3 ครั้งห่างกัน 10 วัน
	2. มวนลำไย	1. ตัดแต่งกิ่งลำไยไม่ให้ต้นหนาจนเกินไป จนเป็นที่หลบซ่อนและพักอาศัยของตัวเต็มวัย 2. จับตัวเต็มวัย ตัวอ่อน และไข่ไปทำลาย 3. ถ้าพบระบาดมากใช้สารกำจัดแมลงคาร์บาริล (Carbaryl) 85% WP อัตรา 45 กรัม โดยใช้สารกำจัดแมลงผสมน้ำ 20 ลิตร พ่นในช่วงระหว่างเดือนมกราคมถึงเมษายน ช่วงเวลาที่ลำไยกำลังเกิดช่อดอกและติดผล ซึ่งช่วงดังกล่าว จะพบทั้งตัวอ่อนและตัวเต็มวัย สำหรับสารฆ่าแมลงพวกคาร์บาริลจะใช้ได้ผลดีในระยะที่แมลง เป็นตัวอ่อนในวัย 1 - 2 เท่านั้น ถ้าพ่นในวัยอื่นจะไม่ได้ผล
	3. โรคพุ่มไม้กวาด เชื้อสาเหตุ : เชื้อ <i>Phytoplasma</i> หรือ <i>Mycoplasma</i>	1. หมั่นสำรวจแปลงปลูกพืช หากพบกิ่งที่เป็นโรคให้ตัดกิ่งที่เป็นโรคนำมาเผาทำลายนอกแปลง 2. คัดเลือกกิ่งพันธุ์จากต้นที่ไม่เป็นโรคไปปลูก 3. ป้องกันแมลงพาหะจำพวกปากดูดพวกเพลี้ยจักจั่นสีน้ำตาล โดยใช้สารเคมี ได้แก่ - คาร์โบซัลแฟน (Carbosulfan) 20% EC อัตรา 50 มิลลิลิตร - ไอโซโพรคาร์บ (Isoprocarb) 50% WP อัตรา 40 กรัม โดยเลือกใช้สารชนิดใดชนิดหนึ่งผสมน้ำ 20 ลิตร พ่นตามคำแนะนำในฉลาก
	4. โรคคราดำ เชื้อสาเหตุ : เกิดจากเชื้อราหลายชนิด เช่น <i>Meliola</i> หรือ	ป้องกันและกำจัดแมลงพวกปากดูดเช่น เพลี้ยแป้ง เพลี้ยหอยเพลี้ยจักจั่น และเพลี้ยอ่อน เป็นต้น โดยพ่นสารเคมีเช่น คาร์บาริล (Carbaryl) 85% WP อัตรา 40 กรัมต่อน้ำ 20 ลิตร อาจพ่นควบคู่กับสารป้องกันกำจัดเชื้อรา ได้แก่ - คอปเปอร์ออกซิคลอไรด์ (Copper Oxychloride) 85% WP อัตรา 40 -50 กรัม

พืช	ศัตรูพืช	การป้องกันกำจัด
	<i>Capnodium</i> เป็นต้น	<p>- เบตาไซฟลูทริน (Betacyfluthrin) 2.5 % EC อัตรา 40 -50 กรัม โดยเลือกใช้สารชนิดใดชนิดหนึ่งผสมน้ำ 20 ลิตร หรือตามที่ฉลากกำหนด</p>
3. มังคุด	1. เพลี้ยไฟ	<p>1. ระยะวิกฤตที่ควรทำการป้องกันกำจัดเพลี้ยไฟในมังคุด คือ ช่วงฤดูแล้งขณะที่มังคุดอยู่ในระยะออกดอก ติดผลอ่อน การพ่นสารเคมีป้องกันกำจัดศัตรูพืชควรพ่น 3 ครั้ง คือ ระยะก่อนดอกบาน 7 วัน ขณะดอกบาน และหลังบานแล้ว 7 วัน</p> <p>หากเป็นการระบาดนอกฤดูการออกดอกติดผล ควรพ่นสารเคมีป้องกันกำจัดศัตรูพืชเมื่อตรวจพบเพลี้ยไฟเฉลี่ยเกิน 1 ตัวต่อยอด</p> <p>2. สารเคมีป้องกันกำจัดศัตรูพืชที่มีประสิทธิภาพดีในการป้องกันกำจัดเพลี้ยไฟ ได้แก่</p> <ul style="list-style-type: none"> - ฟิโพรนิล (Fipronil) 5% SC อัตรา 10 มิลลิลิตร - อิมิดาโคลพริด (Imidacloprid) 10% SL อัตรา 10 มิลลิลิตร - คาร์โบซัลแฟน (Carbosulfan) 20% EC อัตรา 50 มิลลิลิตร - ไซเพอร์เมทริน/ฟอสฟาโลน (Cypermethrin/Phosalone) 6.25%/22.5% EC อัตรา 40 มิลลิลิตร โดยเลือกใช้สารชนิดใดชนิดหนึ่งผสมน้ำ 20 ลิตร ไม่ควรใช้สารเคมีป้องกันกำจัดศัตรูพืชชนิดใดชนิดหนึ่ง ติดต่อกันหลายครั้ง เพราะจะทำให้เพลี้ยไฟสร้างความต้านทาน และอาจเกิดแมลงศัตรูชนิดอื่นระบาดขึ้นมาได้
	2. หนอนกินใบ	<p>เนื่องจากหนอนกัดกินทำลายใบอ่อนมังคุดในเวลากลางคืน และทิ้งร่องรอยการทำลายให้เห็น หากสำรวจพบใบอ่อนมังคุด ถูกทำลายเกินร้อยละ 20 ให้พ่นด้วยสารเคมีป้องกันกำจัดศัตรูพืช คาร์บาริล (Carbaryl) 85% WP อัตรา 60 กรัมต่อน้ำ 20 ลิตร</p>
	3. หนอนซอนใบ	<p>1. หมั่นสำรวจและสังเกตการเข้าทำลายของหนอนซอนใบอย่างสม่ำเสมอ โดยให้สังเกตดูที่ใต้ใบมังคุดจะพบรอยทางยาวเป็นเส้นสีขาว</p> <p>2. เนื่องจากการทำลายของหนอนซอนใบ หากพบหนอนกัดกินใบอ่อนเข้าทำลายประมาณ 30% ของยอด ให้พ่นด้วยสารฆ่าแมลงคาร์บาริล (Carbaryl) 85% WP อัตรา 60 กรัมต่อน้ำ 20 ลิตร เมื่อพบการระบาดในระยะแตกใบอ่อน ให้พ่น 2 ครั้ง ห่างกัน 10 วัน</p>
4. เงาะ	1. เพลี้ยแป้ง	<p>1. ตัดแต่งกิ่งเงาะเพื่อไม่ให้กิ่งชนกัน ป้องกันไม่ให้มดพาเพลี้ยแป้งไปยังต้นอื่นๆ และควรใช้เศษผ้าชุบน้ำมันเครื่อง ผูกรอบโคนต้นเพื่อป้องกันมดและเพลี้ยแป้งที่อาศัยอยู่ในดินใต้ขึ้นมาบนต้น</p> <p>2. ถ้าพบเพลี้ยแป้งระบาดในปริมาณไม่มาก และยังอยู่รวมเป็นกลุ่มตามส่วนต่างๆ ของต้นเงาะ ควรตัดไปทำลายทิ้งที่นอกแปลง</p> <p>3. ถ้าพบการระบาดรุนแรงให้พ่นด้วยสารกำจัดแมลง ได้แก่</p> <ul style="list-style-type: none"> - คาร์บาริล (Carbaryl) 85% WP อัตรา 45 กรัม - ไซเพอร์เมทริน (Cypermethrin)) 6.25% EC อัตรา 30 มิลลิลิตร

พืช	ศัตรูพืช	การป้องกันกำจัด
		- อิมิดาโคลพริด (Imidacloprid) 10% SL อัตรา 10 มิลลิลิตร - คาร์โบซัลแฟน (Carbosulfan) 20% EC อัตรา 40 มิลลิลิตร โดยเลือกใช้สารชนิดใดชนิดหนึ่งผสมน้ำ 20 ลิตร พ่นตามคำแนะนำในฉลาก
	2. หนอนคืบกินใบ	1. หมั่นสำรวจและสังเกตการเข้าทำลายของหนอนคืบกินใบอย่างสม่ำเสมอ โดยให้สังเกตดูใบเพสลาด ใบอ่อน และใบแก่ 2. ในกรณีที่โคนต้นเงาะโล่งเตียนไม่มีหญ้ารก ให้เกษตรกรขะย่ำกิ่งเงาะเพื่อให้ตัวหนอนคืบกินใบทิ้งตัวลงสู่พื้นดิน จากนั้นให้จับตัวหนอนคืบกินใบไปทำลายทิ้งนอกแปลงปลูก 3. ในระยะที่ต้นเงาะแตกใบอ่อน ถ้าพบหนอนคืบกินใบ ให้เกษตรกรพ่นด้วยสารฆ่าแมลงคาร์บาริล (Carbaryl) 85% WP อัตรา 60 กรัมต่อน้ำ 20 ลิตร
	3. โรคนิวจุดสาหร่าย เชื้อสาเหตุ : สาหร่ายสีเขียว <i>Cephaleuros virescens</i>	1. ตัดกิ่งหรือใบที่มีอาการนำไปเผาทำลายนอกแปลง ถ้าพบอาการที่บริเวณกิ่งใหญ่ อาจใช้สีหรือปูนแดงทาที่บริเวณที่เป็นโรค 2. ถ้าพบการระบาดมาก ควรพ่นสารป้องกันกำจัดโรคพืช เช่น คอปเปอร์ออกซิคลอไรด์ (Copper Oxychloride) 85% WP อัตราตามคำแนะนำของฉลาก

๕.การคาดการณ์ศัตรูไม้ผล ในช่วงระหว่างวันที่ ๙ - ๑๕ มกราคม ๒๕๖๖

ภาคเหนือ

- ทูเรียน ระวัง เพลี้ยแป้ง โรคใบติดหรือใบไหม้ และโรครากเน่าโคนเน่า
- ลำไย ระวัง เพลี้ยแป้ง เพลี้ยหอย มวนลำไย หนอนคืบกินใบ โรคราดำ และโรคพุ่มไม้กวาด
- เงาะ ระวัง เพลี้ยแป้ง เพลี้ยไฟ โรคใบจุดสาหร่าย และโรคราแป้ง

ภาคตะวันออกเฉียงเหนือ

- ทูเรียน ระวัง เพลี้ยแป้ง เพลี้ยไฟ หนอนด้วงหนวดยาว และโรครากเน่าโคนเน่า

ภาคกลาง และภาคตะวันตก

- ทูเรียน ระวัง เพลี้ยแป้ง เพลี้ยไฟ เพลี้ยไก่แจ้ หนอนด้วงหนวดยาว โรคใบติดหรือใบไหม้ โรคใบจุดสาหร่าย และโรครากเน่าโคนเน่า
- ลำไย ระวัง เพลี้ยแป้ง มวนลำไย โรคพุ่มไม้กวาด และโรคราดำ

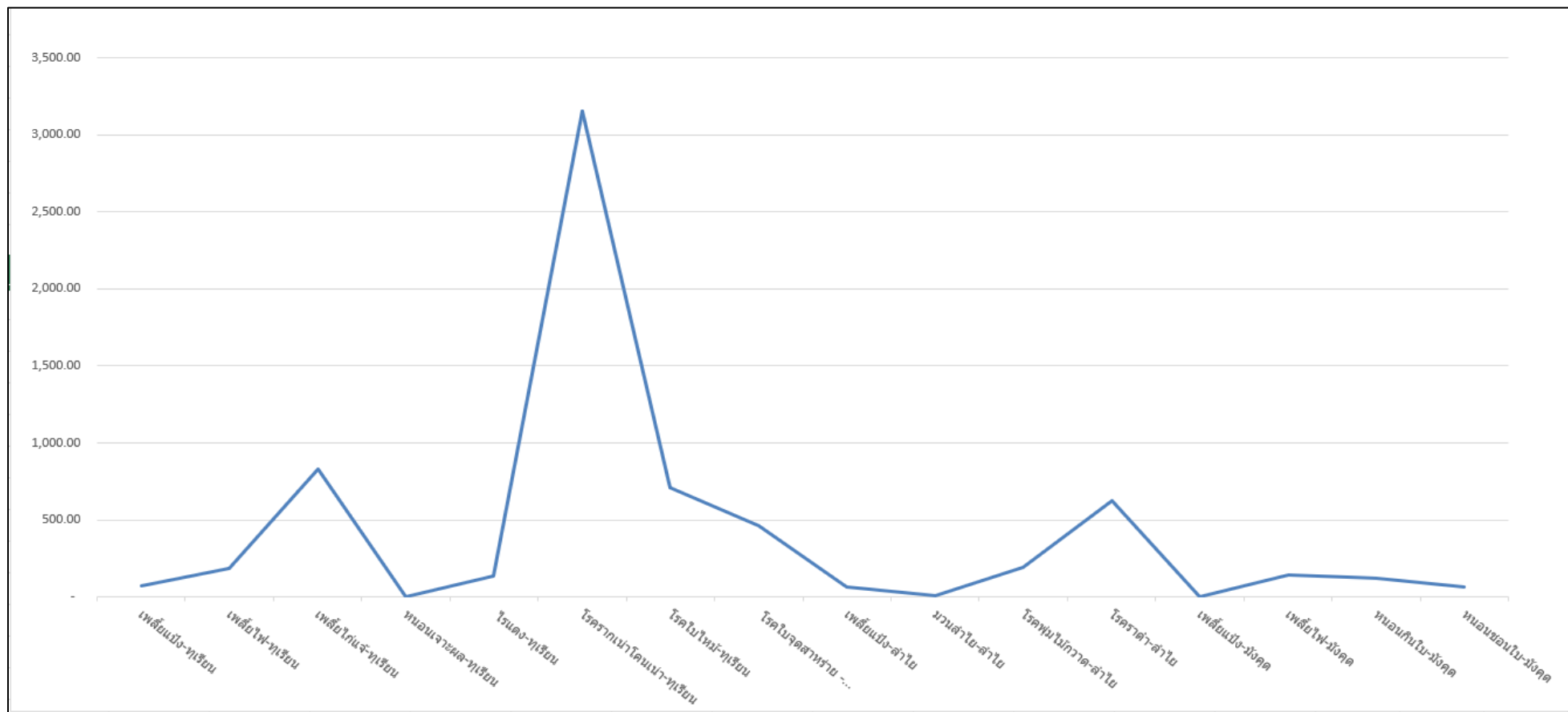
ภาคตะวันออก

- ทูเรียน ระวัง เพลี้ยแป้ง ไรแดงทูเรียนหรือไรแดงแอฟริกัน หนอนด้วงหนวดยาว โรคใบติดหรือโรคใบไหม้ และโรครากเน่าโคนเน่า
- มังคุด ระวัง เพลี้ยไฟ เพลี้ยแป้ง หนอนกินใบ หนอนซอนใบ โรคใบจุดสาหร่าย และโรคใบจุด
- เงาะ ระวัง เพลี้ยแป้ง โรคราแป้ง และโรคใบจุดสาหร่าย
- ลำไย ระวัง เพลี้ยแป้ง หนอนคืบกินใบ โรคพุ่มไม้กวาด และโรคราดำ

ภาคใต้

- ทูเรี่ยน ระวัง เพลี้ยแป้ง ไธแดงทูเรี่ยนหรือไธแดงแอฟริกัน เพลี้ยไก่อั่ว โรคใบติด โรคใบจุด
สำหรับ และโรครากเน่าโคนเน่า
- มังคุด ระวัง เพลี้ยแป้ง หนอนกินใบ หนอนชอนใบ โรคใบจุดสำหรับ และโรคใบจุด
- เงาะ ระวัง เพลี้ยแป้ง หนอนคืบกินใบ และโรคใบจุดสำหรับ

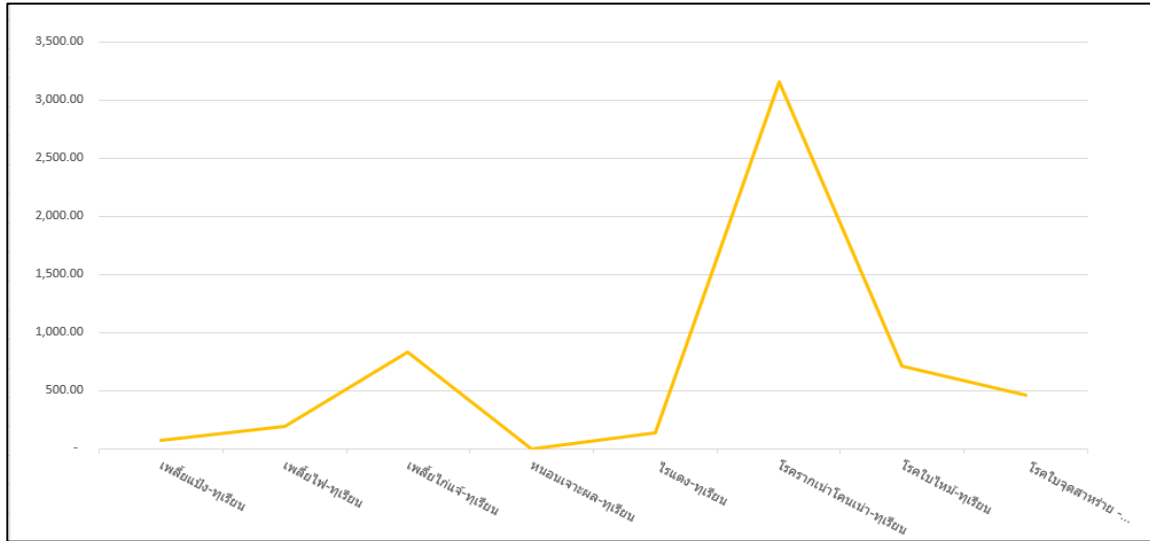
กราฟแสดงสถานการณ์การระบาดของศัตรูไม้ผล ปี ๒๕๖๖



- เพลี้ยไก่แจ้ทุเรียน- ทุเรียน ๘๒๙.๗๕ ไร่
- เพลี้ยไฟ - ทุเรียน ๑๘๘.๕๐ ไร่
- เพลี้ยแป้ง - ทุเรียน ๗๑๐.๐๑ ไร่
- ไรแดงแอฟริกัน- ทุเรียน ๑๓๖.๕๖ ไร่
- โรครากเน่าโคนเน่า - ทุเรียน ๓,๑๕๖.๔๐ ไร่
- โรคใบติดใบไหม้ - ทุเรียน ๗๑๓.๒๗ ไร่
- โรคใบจุดสำหรับ... - ทุเรียน ๔๖๒.๒๖ ไร่
- เพลี้ยแป้ง - มังคุด ๑๔๕.๓๐ ไร่
- หนอนกินใบ - มังคุด ๑๒๑.๓๕ ไร่
- หนอนขอนใบ - มังคุด ๖๕.๓๐ ไร่
- เพลี้ยแป้ง - ลำไย ๖๗.๒๕ ไร่
- โรคพุ่มไม้กวาด - ลำไย ๑๘๒.๕๐ ไร่
- โรคราดำ - ลำไย ๖๒๔.๐๐ ไร่
- มวนลำไย ๖๕.๓๐ ไร่

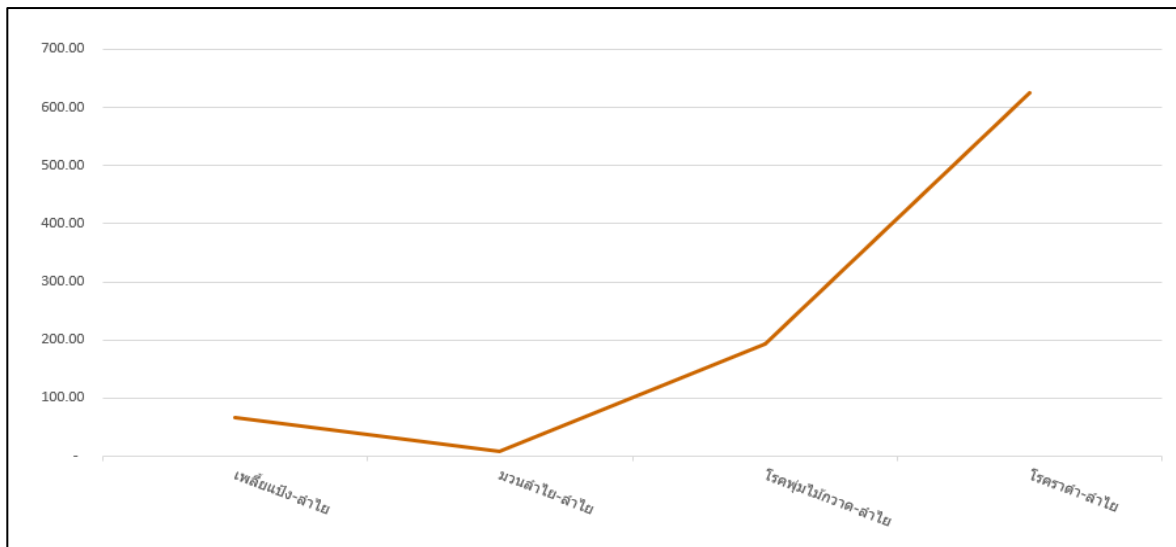
กราฟแสดงสถานการณ์การระบาดของศัตรูพืชไม้ผล ปี ๒๕๖๖ (แยกชนิดพืช)

กราฟแสดงสถานการณ์การระบาดของศัตรูพืชทุเรียน



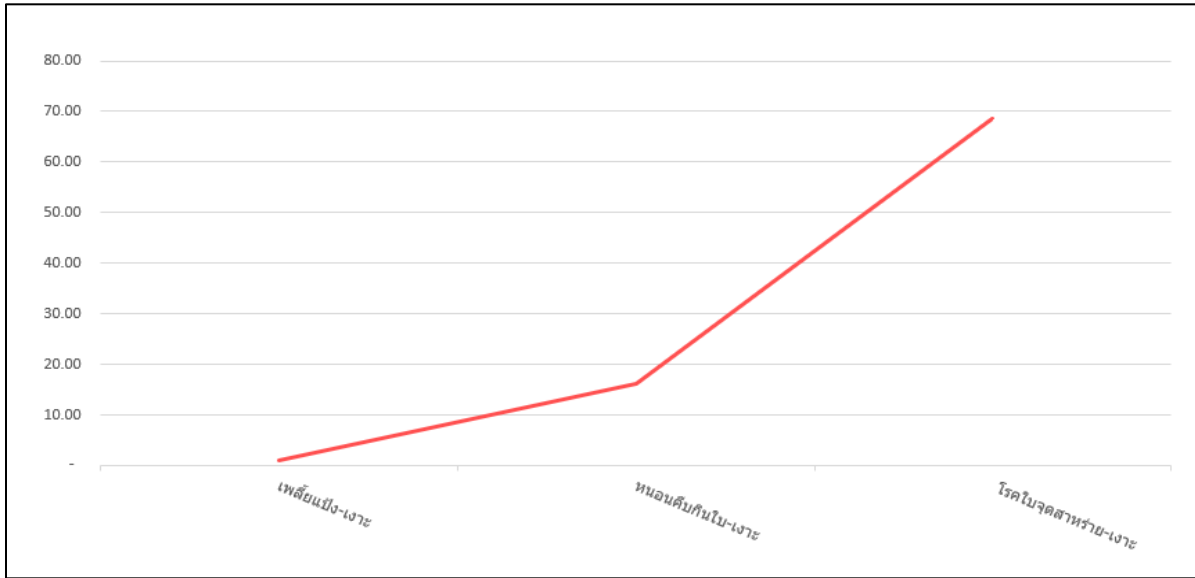
- เพลี้ยไก่แจ้ทุเรียน- ทุเรียน ๘๒๙.๗๕ ไร่
- เพลี้ยไฟ - ทุเรียน ๑๘๘.๕๐ ไร่
- เพลี้ยแป้ง - ทุเรียน ๗๑.๐๑ ไร่
- ไรแดงแอฟริกัน- ทุเรียน ๑๓๖.๕๖ ไร่
- โรครากเน่าโคนเน่า - ทุเรียน ๓,๑๕๖.๔๐ ไร่
- โรคใบติดใบใหม่ - ทุเรียน ๗๑๓.๒๗ ไร่
- โรคใบจุดสำหรับ... - ทุเรียน ๔๖๒.๒๖ ไร่

กราฟแสดงสถานการณ์การระบาดของศัตรูพืชลำไย



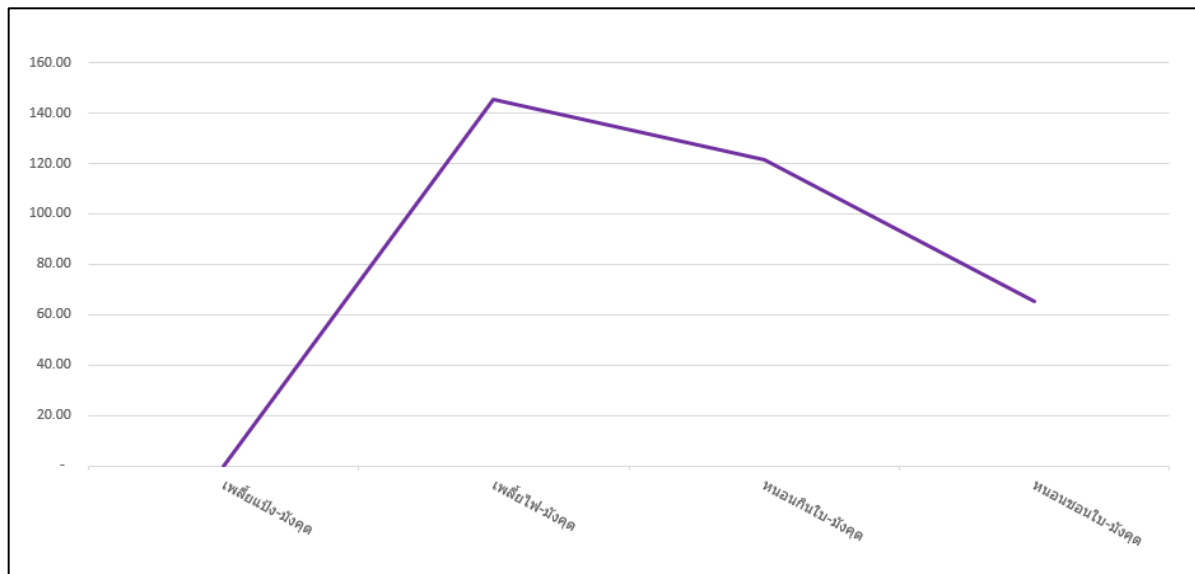
- เพลี้ยแป้ง - ลำไย ๖๗.๒๕ ไร่
- โรคพุ่มไม้กวาด - ลำไย ๑๙๒.๕๐ ไร่
- โรคราดำ - ลำไย ๖๒๔.๐๐ ไร่
- มวนลำไย ๙.๒๕ ไร่

กราฟแสดงสถานการณ์การระบาดศัตรูพืชเงาะ



- เพ็ชร์เงาะ ๑.๐๐ ไร่
- หนอนคืบกินใบ ๑๖.๒๕ ไร่
- โรคใบจุดสำหรับ ๖๘.๖๐ ไร่

กราฟแสดงสถานการณ์การระบาดศัตรูพืชมังคุด



- เพ็ชร์ไฟ - มังคุด ๑๔๕.๓๐ ไร่
- หนอนกินใบ - มังคุด ๑๒๐.๓๕ ไร่
- หนอนชอนใบ - มังคุด ๖๕.๓๐ ไร่