



รายงานสถานการณ์ศัตรูไม้ยืนต้น
วันที่ ๑๔ ธันวาคม ๒๕๖๕
กลุ่มพยากรณ์และเตือนการระบาดของศัตรูพืช
กองส่งเสริมการอารักขาพืชและจัดการดินปุ๋ย
โทร. ๐ ๒๙๕๕ ๑๕๑๔ โทรสาร ๐ ๒๙๕๕ ๑๖๒๖



E-mail: Bio53@hotmail.com, doae_pmd@hotmail.com

สถานการณ์การระบาดของศัตรูพืชที่สำคัญ

ศัตรูไม้ยืนต้น

๑. สถานการณ์การปลูกไม้ยืนต้น

๑.๑	พื้นที่ปลูกมะพร้าว	ทั้งหมด ๖๒ จังหวัด	รวมพื้นที่ยืนต้น	๙๖๘,๖๕๙.๕๒ ไร่
๑.๒	พื้นที่ปลูกปาล์มน้ำมัน	ทั้งหมด ๖๗ จังหวัด	รวมพื้นที่ยืนต้น	๔,๕๖๙,๔๒๖.๐๗ ไร่
๑.๓	พื้นที่ปลูกยางพารา	ทั้งหมด ๖๕ จังหวัด	รวมพื้นที่ยืนต้น	๑๖,๔๘๓,๔๖๗.๘๘ ไร่
๑.๔	พื้นที่ปลูกกาแฟ	ทั้งหมด ๖๓ จังหวัด	รวมพื้นที่ยืนต้น	๑๑๓,๙๕๒.๖๗ ไร่

๒. สถานการณ์การระบาดของศัตรูไม้ยืนต้นที่สำคัญ

๒.๑ ศัตรูมะพร้าว

๒.๑.๑ หนอนหัวดำ พื้นที่ระบาด ๒๑ จังหวัด ได้แก่ จังหวัดประจวบคีรีขันธ์ สุราษฎร์ธานี ชลบุรี กรุงเทพมหานคร ภูเก็ต เพชรบุรี สมุทรสาคร ฉะเชิงเทรา สตูล สมุทรปราการ ตรวต นครศรีธรรมราช กระบี่ สมุทรสงคราม จันทบุรี พังงา สงขลา ปัตตานี ชุมพร ระยอง และจังหวัดพัทลุง รวมจำนวน ๖,๓๗๓.๕๘ ไร่ พื้นที่ระบาดลดลง ๑๖.๙๙ ไร่ (สัปดาห์ที่ผ่านมา ๖,๓๙๐.๕๗ ไร่) แบ่งเป็น

๑) การทำลายระดับน้อย	จำนวน ๓,๙๑๔.๕๓ ไร่	(๖๑.๔๒%)
๒) การทำลายระดับปานกลาง	จำนวน ๒,๓๕๕.๐๐ ไร่	(๓๖.๙๕%)
๓) การทำลายระดับรุนแรง	จำนวน ๑๐๔.๐๕ ไร่	(๑.๖๓%)

๒.๑.๒ แมลงดำหนาม พื้นที่ระบาด ๒๔ จังหวัด ได้แก่ จังหวัดประจวบคีรีขันธ์ สุราษฎร์ธานี ชลบุรี นครศรีธรรมราช ชุมพร ภูเก็ต ตรวต สงขลา เพชรบุรี สตูล พังงา กระบี่ สมุทรปราการ สมุทรสงคราม ฉะเชิงเทรา จันทบุรี กรุงเทพมหานคร ยะลา มหาสารคาม ระยอง สมุทรสาคร ตรัง ปัตตานี และจังหวัดเลย รวมจำนวน ๑๒,๗๒๒.๙๔ ไร่ พื้นที่ระบาดลดลง ๔๙.๗๗ ไร่ (สัปดาห์ที่ผ่านมา ๑๒,๗๗๒.๗๑ ไร่) แบ่งเป็น

๑) การทำลายระดับน้อย	จำนวน ๕,๕๐๗.๑๔ ไร่	(๔๓.๒๙%)
๒) การทำลายระดับปานกลาง	จำนวน ๗,๐๕๗.๘๐ ไร่	(๕๕.๔๗%)
๓) การทำลายระดับรุนแรง	จำนวน ๑๕๘.๐๐ ไร่	(๑.๒๔%)

๒.๑.๓ ดั้วแหวด พื้นที่ระบาด ๒๔ จังหวัด ได้แก่ จังหวัดประจวบคีรีขันธ์ สุราษฎร์ธานี ชุมพร สตูล ตรวต ฉะเชิงเทรา สมุทรสงคราม สมุทรสาคร ชลบุรี เพชรบุรี นครปฐม สมุทรปราการ กระบี่ จันทบุรี ระยอง กรุงเทพมหานคร นครศรีธรรมราช ปัตตานี สงขลา ภูเก็ต บุรีรัมย์ พังงา นราธิวาส และจังหวัดพระนครศรีอยุธยา รวมจำนวน ๕,๒๔๐.๘๒ ไร่ พื้นที่ระบาดเพิ่มขึ้น ๔๐.๙๔ ไร่ (สัปดาห์ที่ผ่านมา ๕,๑๙๙.๘๘ ไร่)

๒.๑.๔ ดั้วงวง พื้นที่ระบาด ๑๔ จังหวัด ได้แก่ จังหวัดตรวต สุราษฎร์ธานี ฉะเชิงเทรา ชลบุรี ประจวบคีรีขันธ์ สมุทรสงคราม กรุงเทพมหานคร จันทบุรี สมุทรปราการ พังงา เพชรบุรี นครสวรรค์ กระบี่ และจังหวัดภูเก็ต รวมจำนวน ๑,๑๓๑.๗๓ ไร่ พื้นที่ระบาดลดลง ๔.๔๐ ไร่ (สัปดาห์ที่ผ่านมา ๑,๑๓๖.๑๓ ไร่)

๒.๑.๕ ไรสีขามะพร้าว พื้นที่ระบาค ๘ จังหวัด ได้แก่ จังหวัดฉะเชิงเทรา จันทบุรี นครปฐม ประจวบคีรีขันธ์ สมุทรสาคร ตรารด และจังหวัดสงขลา รวมจำนวน ๕๙๓.๓๐ ไร่ พื้นที่ระบาคลดลง ๙.๕๐ ไร่ (สัปดาห์ที่ผ่านมา ๖๐๒.๘๐ ไร่)

๒.๑.๖ หนอนกินใบมะพร้าว พื้นที่ระบาค ๕ จังหวัด ได้แก่ จังหวัดนราธิวาส สุราษฎร์ธานี ชุมพร นครศรีธรรมราช และจังหวัดระยอง รวมจำนวน ๑๕๗.๓๕ ไร่ พื้นที่ระบาคเพิ่มขึ้น ๗.๐๐ ไร่ (สัปดาห์ที่ผ่านมา ๑๕๐.๓๕ ไร่)

๒.๒ คัตรูปาล์มน้ำมัน

๒.๒.๑ หนอนปลูกเล็ก พื้นที่ระบาค ๕ จังหวัด ได้แก่ จังหวัดสุราษฎร์ธานี ชุมพร กระบี่ สงขลา และจังหวัดฉะเชิงเทรา รวมจำนวน ๑,๑๔๓.๗๘ ไร่ พื้นที่ระบาคลดลง ๔๙.๔๗ ไร่ (สัปดาห์ที่ผ่านมา ๑,๑๙๓.๒๕ ไร่)

๒.๒.๒ ดั้วงแรด พื้นที่ระบาค ๑๑ จังหวัด ได้แก่ จังหวัดสตูล ชุมพร สุราษฎร์ธานี นครศรีธรรมราช ตรัง ระยอง กระบี่ จันทบุรี กรุงเทพมหานคร สงขลา และจังหวัดระนอง รวมจำนวน ๑,๓๙๘.๐๐ ไร่ พื้นที่ระบาคลดลง ๗๘.๔๕ ไร่ (สัปดาห์ที่ผ่านมา ๑,๔๗๖.๔๕ ไร่)

๒.๒.๓ ดั้วงกุหลาบ พื้นที่ระบาค ๕ จังหวัด ได้แก่ จังหวัดชุมพร สุราษฎร์ธานี กระบี่ สตูล และจังหวัดจันทบุรี รวมจำนวน ๑๐๐.๒๐ ไร่ พื้นที่ระบาคเพิ่มขึ้น ๑.๒๐ ไร่ (สัปดาห์ที่ผ่านมา ๙๙.๐๐ ไร่)

๒.๒.๔ โรคลำต้นเน่า พื้นที่ระบาค ๘ จังหวัด ได้แก่ จังหวัดกระบี่ นครศรีธรรมราช สตูล ชุมพร สุราษฎร์ธานี ตรัง ระยอง และจังหวัดสงขลา รวมจำนวน ๑,๖๑๗.๘๕ ไร่ พื้นที่ระบาคลดลง ๐.๒๐ ไร่ (สัปดาห์ที่ผ่านมา ๑,๖๑๘.๐๕ ไร่)

๒.๒.๕ โรคทะลายเน่า พื้นที่ระบาค ๑๐ จังหวัด ได้แก่ จังหวัดสุราษฎร์ธานี ตรารด สงขลา ชุมพร อุบลราชธานี นครศรีธรรมราช นครสวรรค์ ระยอง กระบี่ และจังหวัดระนอง รวมจำนวน ๑๓๗.๗๐ ไร่ พื้นที่ระบาคเพิ่มขึ้น ๑๙.๒๕ ไร่ (สัปดาห์ที่ผ่านมา ๑๑๘.๔๕ ไร่)

๒.๒.๖ โรคใบจุด พื้นที่ระบาค ๕ จังหวัด ได้แก่ จังหวัดสุราษฎร์ธานี ชุมพร นครศรีธรรมราช ยะลา และจังหวัดกระบี่ รวมจำนวน ๒๕๓.๕๐ ไร่ พื้นที่ระบาคเพิ่มขึ้น ๐.๕๐ ไร่ (สัปดาห์ที่ผ่านมา ๒๗๗.๐๐ ไร่)

๒.๒.๗ โรคใบจุดสาหร่าย พื้นที่ระบาค ๓ จังหวัด ได้แก่ จังหวัดสุราษฎร์ธานี ตรัง และจังหวัดชุมพร รวมจำนวน ๒๖๕.๐๐ ไร่ พื้นที่ระบาคเพิ่มขึ้น ๒๖๕.๐๐ ไร่ (สัปดาห์ที่ผ่านมาไม่พบการระบาค)

๒.๓ คัตรูยางพารา

๒.๓.๑ โรครากขาว พื้นที่ระบาค ๘ จังหวัด ได้แก่ จังหวัดสุราษฎร์ธานี ปัตตานี สงขลา ชุมพร นครศรีธรรมราช กระบี่ จันทบุรี และจังหวัดตรารด รวมจำนวน ๑๖๑.๗๐ ไร่ พื้นที่ระบาคลดลง ๘.๔๕ ไร่ (สัปดาห์ที่ผ่านมา ๑๗๐.๑๕ ไร่)

๒.๓.๒ โรคใบร่วงชนิดใหม่ของยางพารา พื้นที่ระบาค ๑๔ จังหวัด ได้แก่ จังหวัดนราธิวาส ตรัง นครศรีธรรมราช ยะลา สุราษฎร์ธานี สงขลา พัทลุง ปัตตานี พังงา ระนอง ภูเก็ต กระบี่ สตูล และจังหวัดจันทบุรี รวมจำนวน ๖๘๑,๖๓๑.๗๒ ไร่ พื้นที่ระบาคเพิ่มขึ้น ๔๔,๐๘๒.๑๑ ไร่ (สัปดาห์ที่ผ่านมา ๖๓๗,๕๔๙.๖๑ ไร่)

๒.๓.๓ โรคใบร่วง พื้นที่ระบาค ๘ จังหวัด ได้แก่ จังหวัดพังงา สุราษฎร์ธานี ปัตตานี ภูเก็ต สงขลา ชุมพร นครศรีธรรมราช และจังหวัดกระบี่ รวมจำนวน ๔,๕๕๒.๒๕ ไร่ พื้นที่ระบาคเพิ่มขึ้น ๑๗.๒๕ ไร่ (สัปดาห์ที่ผ่านมา ๔,๕๓๕.๐๐ ไร่)

๒.๓.๔ โรคหนัวยางแห้ง พื้นที่ระบาค ๕ จังหวัด ได้แก่ จังหวัดสงขลา ชุมพร ระยอง สุราษฎร์ธานี และจังหวัดมุกดาหาร รวมจำนวน ๖๙.๕๐ ไร่ พื้นที่เพิ่มขึ้น ๓.๐๐ ไร่ (สัปดาห์ที่ผ่านมา ๖๖.๕๐ ไร่)

๒.๔ คัตรูกาแฟ

๒.๔.๑ โรคราสนิม พบการระบาคในพื้นที่จังหวัดเชียงใหม่ จำนวน ๗๓.๐๐ ไร่ พื้นที่ระบาคคงที่ (สัปดาห์ที่ผ่านมา ๗๓.๐๐ ไร่)

๒.๔.๒ โรคใบจุดตากบ พื้นที่ระบาค ๒ จังหวัด ได้แก่ จังหวัดเชียงใหม่ และจังหวัดระยอง รวมจำนวน ๒๕.๒๕ ไร่ พื้นที่ระบาคคงที่ (สัปดาห์ที่ผ่านมา ๒๕.๒๕ ไร่)

๓. การดำเนินงานในพื้นที่ระบาด

๓.๑ การควบคุมศัตรูมะพร้าว

สำนักงานเกษตรจังหวัด และสำนักงานเกษตรอำเภอในพื้นที่ ที่พบการระบาดของศัตรูมะพร้าว สาธิตวิธีการผลิต ขยายแตนเบียนบราคอน (*Bracon hebetor*) ให้กับเกษตรกร และส่งเสริมให้เกษตรกรภายใต้ศูนย์จัดการศัตรูพืชชุมชน (ศจช.) ผลิต ขยาย และปล่อยแตนเบียนบราคอน (*Bracon hebetor*) เพื่อควบคุมการระบาดของหนอนหัวดำในพื้นที่ ส่งเสริมให้ผลิต ขยาย และปล่อยแตนเบียนอะซีโคเดส (*Asecodes hispinarum*) เพื่อควบคุมหนอนของแมลงดำหนามมะพร้าว และส่งเสริมให้ผลิต ขยาย และปล่อยแตนเบียนเตตระสติคัส (*Tetrastichus brontispae*) เพื่อควบคุมดักแด้ของแมลงดำหนามมะพร้าวในพื้นที่ โดยขอรับการสนับสนุนจากศูนย์ส่งเสริมเทคโนโลยีการเกษตรด้านอารักขาพืช (ศทอ.) และใช้สารเคมีในพื้นที่ที่พบการระบาดรุนแรง โดยใช้ตามคำแนะนำของกรมวิชาการเกษตร พร้อมทั้งรณรงค์ให้เกษตรกรสำรวจ เฝ้าระวัง ติดตามสถานการณ์การระบาดอย่างต่อเนื่อง แนะนำให้เกษตรกรตัดทางใบมะพร้าวที่ถูกหนอนกินใบมะพร้าวทำลาย หรือนำออกไปเผาทำลายนอกแปลง เพื่อไม่ให้เป็นแหล่งแพร่พันธุ์

๓.๒ การควบคุมศัตรูปาล์มน้ำมัน

สำนักงานเกษตรจังหวัด และสำนักงานเกษตรอำเภอในพื้นที่ ที่พบการระบาดของโรคและแมลงศัตรูปาล์มน้ำมัน ส่งเสริมให้เกษตรกรทำกองล่อโดยใช้เชื้อราเมตาไรเซียม (*Metarhizium anisopliae*) เพื่อกำจัดด้วงแรด และด้วงกุหลาบในระยะดักแด้ และระยะตัวหนอน และส่งเสริมให้เกษตรกรใช้เชื้อราไตรโคเดอร์มาทาบริเวณที่เกิดโรคลำต้นเน่า เพื่อควบคุมการระบาดไม่ให้ลุกลามไปยังต้นอื่น ๆ อย่างต่อเนื่อง โดยขอรับการสนับสนุนเชื้อราเมตาไรเซียมและเชื้อราไตรโคเดอร์มาจากศูนย์ส่งเสริมเทคโนโลยีการเกษตรด้านอารักขาพืช (ศทอ.) และได้จัดทำข่าวเดือนการระบาดของศัตรูพืช เพื่อประชาสัมพันธ์ให้เกษตรกรรับรู้ผ่านทางสื่อออนไลน์ต่าง ๆ เช่น line facebookfanpage สร้างการรับรู้เกี่ยวกับการป้องกันกำจัดศัตรูปาล์มน้ำมัน ผ่านศูนย์จัดการศัตรูพืชชุมชน (ศจช.) ในพื้นที่ พร้อมทั้งลงพื้นที่สำรวจการระบาดของศัตรูปาล์มน้ำมัน และให้คำแนะนำการป้องกันกำจัดแก่เจ้าของแปลงอย่างต่อเนื่อง

๓.๓ การควบคุมศัตรูยางพารา

๓.๓.๑ สำนักงานเกษตรจังหวัดที่พบการระบาดของโรครากขาวยางพารา แนะนำเกษตรกรให้ใช้วิธีการป้องกันกำจัดโรครากขาว โดยต้นยางพาราที่มีอายุมากกว่า ๓ ปีขึ้นไป ควรขุดคูกว้าง ๓๐ เซนติเมตร ลึก ๖๐ เซนติเมตร จำกัดบริเวณที่เป็นโรค โดยขุดระหว่างต้นที่อยู่ถัดไปจากต้นที่แสดงอาการทางใบ ในแถวเดียวกันข้างละ ๒ ต้น และกึ่งกลางระหว่างแถวข้างเคียงของแถวยางพาราที่พบโรคกับแถวถัดไปทั้ง ๒ ข้าง เพื่อป้องกันการลุกลามทางราก และควรขุดลอกคูทุกปี

๓.๓.๒ ส่งเสริมให้เกษตรกรใช้เชื้อราไตรโคเดอร์มา เพื่อกำจัดและควบคุมเชื้อราสาเหตุของโรค

๓.๓.๓ ประชาสัมพันธ์และแนะนำให้เกษตรกรกำจัดใบยางพาราที่เกิดโรคหรือวัชพืช ซึ่งอาจเป็นแหล่งสะสมหรือพืชอาศัยของเชื้อสาเหตุโรค และบำรุงและเสริมสร้างความสมบูรณ์แข็งแรงให้ต้นยางพารา เช่น การใส่ปุ๋ยตามค่าวิเคราะห์ดิน และใส่ให้เหมาะสมกับระยะการเจริญเติบโตของยางพาราตามคำแนะนำของการยางแห่งประเทศไทย

๓.๓.๔ ส่งเสริมให้เกษตรกรปลูกยางพาราพันธุ์ต้านทานโรคใบร่วงชนิดใหม่ของยางพารา พันธุ์ต้านทานปานกลาง ได้แก่ PB ๒๓๕, RRIT ๒๒๖ และ BPM ๑

๓.๓.๕ รณรงค์ให้เกษตรกรหยุดกรีดยางพาราในขณะที่ยางพาราอยู่ในช่วงผลัดใบ เปิดกรีดยางเมื่อต้นยางได้ขนาด ใช้ระบบกรีดยางที่เหมาะสมกับพันธุ์ยาง และใส่ปุ๋ยบำรุงต้นยางพาราให้สมบูรณ์ตามคำแนะนำของการยางแห่งประเทศไทย เพื่อลดการเกิดโรคหน้ายางแห้ง

๓.๓.๖ รณรงค์ให้เกษตรกรสำรวจ เฝ้าระวัง ติดตามสถานการณ์การระบาดในพื้นที่อย่างต่อเนื่อง

๓.๔ การควบคุมศัตรูกาแฟ

๓.๔.๑ สำนักงานเกษตรจังหวัดเชียงใหม่ สร้างการรับรู้และให้คำแนะนำเกษตรกรให้ดูแลสวนกาแฟให้สะอาดอย่างสม่ำเสมอ ตัดแต่งกิ่งกาแฟให้โปร่งเพื่อให้แสงแดดส่องถึง และเก็บเศษซากพืชออกไปทำลายทิ้งนอกแปลง เพื่อไม่ให้เป็นแหล่งสะสมของโรค พร้อมทั้งแนะนำให้เกษตรกรใส่ปุ๋ยบำรุงต้นกาแฟให้สมบูรณ์แข็งแรง

๓.๔.๒ สำนักงานเกษตรจังหวัดเชียงใหม่ และสำนักงานเกษตรจังหวัดระยอง ทำข่าวแจ้งเตือนการระบาดของโรคที่พบในกาแฟ ประชาสัมพันธ์ที่สำนักงานเกษตรจังหวัด สำนักงานเกษตรอำเภอ และเผยแพร่ผ่านโซเชียลมีเดียต่าง ๆ

๓.๔.๓ รณรงค์ให้เกษตรกรสำรวจ เฝ้าระวัง ติดตามสถานการณ์การระบาดในพื้นที่อย่างต่อเนื่อง

๔. คำแนะนำและการป้องกันกำจัดศัตรูพืชที่พบการระบาด

พืช	ศัตรูพืช	การป้องกันกำจัด
1. ศัตรูมะพร้าว	1. หนอนหัวดำมะพร้าว	<ol style="list-style-type: none">ตัดทางใบมะพร้าวที่ถูกหนอนหัวดำมะพร้าวไปเผาทำลายทิ้งนอกแปลงเก็บเศษซากพืชนำออกไปทำลายทิ้งนอกแปลง เพื่อไม่ให้เป็นแหล่งแพร่พันธุ์ปล่อยแตนเบียนบราคอน (<i>Bracon hebetor</i>) เพื่อควบคุมระยะหนอนของหนอนหัวดำ อัตราไร่ละ 200 ตัว กระจายทั่วทั้งแปลง โดยปล่อย 12 ครั้ง แต่ละครั้งห่างกัน 15 วันปล่อยแตนเบียนไข่ทริโครแกรมมา (<i>Trichogramma</i> sp.) เพื่อควบคุมระยะไข่ของหนอนหัวดำ อัตราไร่ละ 10 แผ่นๆ ละ 2,000 ตัว โดยปล่อย 12 ครั้ง แต่ละครั้งห่างกัน 15 วันใช้สารเคมีอิมามิกติน เบนโซเอท (emamectin benzoate) 1.92% EC ดังนี้<ol style="list-style-type: none">มะพร้าวที่มีความสูงมากกว่า 12 เมตร ฉีดเข้าลำต้น อัตรา 30 มิลลิลิตรต่อต้น โดยเจาะลำต้นมะพร้าวสูงจากพื้นดินประมาณ 1 เมตร ใช้ดอกสว่านขนาด 4 - 5 หุน เอียงลง 45 องศา เจาะลึก 10 เซนติเมตร เจาะ 2 รู ให้รูอยู่ตรงกันข้ามกัน ใส่สารรูละ 15 มิลลิลิตร จากนั้นใช้ดินน้ำมันอุดรูทันที วิธีนี้จะป้องกันกำจัดหนอนได้นานมากกว่า 3 เดือนมะพร้าวที่มีความสูงน้อยกว่า 12 เมตร เช่น มะพร้าวน้ำหอม มะพร้าวกะทิ และมะพร้าวที่ทำน้ำตาลให้ใช้วิธีการพ่นสารทางใบ โดยเลือกสารชนิดใดชนิดหนึ่งผสมน้ำ 20 ลิตร ตามคำแนะนำของกรมวิชาการเกษตร ดังนี้<ul style="list-style-type: none">- ฟลูเบนไดเอไมด์ (flubendiamide) 20% WG อัตรา 5 กรัม- คลอแรนทรานิลิโพรล (chlorantraniliprole) 5.17% SC อัตรา 20 มิลลิลิตร- สปินโนแซด (spinosad) 12% SC อัตรา 20 มิลลิลิตร- ลูเฟนยูรอน (lufenuron) 5% EC อัตรา 20 มิลลิลิตร <p>***โดยพ่นให้ทั่วทรงพุ่ม จำนวน 2 ครั้ง ห่างกัน 15 วัน หากมีการปล่อยแตนเบียนให้ปล่อยหลังพ่นสารเคมี 2 สัปดาห์</p>

พืช	ศัตรูพืช	การป้องกันกำจัด
	2. แมลงดำหนามมะพร้าว	<ol style="list-style-type: none"> 1. ตัดยอดมะพร้าวที่ถูกหนอนและตัวเต็มวัยของแมลงดำหนามกัดกิน ไปเผาทำลาย 2. ปล่อยแตนเบียนอะซีโคเดส (<i>Asecodes hipinarum</i>) อัตรา 5 - 10 มัมมี/ไร่ ปล่อย 3 - 5 ครั้ง แต่ละครั้งห่างกัน 7 - 10 วัน เพื่อควบคุมหนอนแมลงดำหนามมะพร้าว 3. ปล่อยแตนเบียนเตตระสติกัส (<i>Tetrastichus brontispae</i>) อัตรา 5 - 10 มัมมี/ไร่ โดยปล่อยทุกๆ 7 วัน ต่อเนื่อง 1 เดือน ควบคุมด้กแด้แมลงดำหนามมะพร้าว 4. อนุรักษ์ศัตรูธรรมชาติ เช่น แมลงหางหนีบ
	3. ดั้วแรด	<ol style="list-style-type: none"> 1. ใช้กับดักฟีโรโมนล่อดั้วแรดในระยะตัวเต็มวัยมาทำลาย 2. ใช้ตาข่ายดักจับดั้วแรดในระยะตัวเต็มวัยมาทำลาย 3. ทำกองล่อโดยใช้เชื้อราเมตาไรเซียม (<i>Metarhizium anisopliae</i>) อัตรา 800 กรัม ต่อกองล่อ ผสมกับปุ๋ยคอกและมะพร้าวสับ อัตราส่วน 0.5 : 1 เพื่อกำจัดดั้วแรดในระยะดักแด้ 4. หากพบการระบาดรุนแรงใช้สารเคมีตามคำแนะนำของกรมวิชาการเกษตร ดังนี้ <ul style="list-style-type: none"> - ไดอะซินอน (diazinon) 60% EC อัตรา 80 มิลลิลิตรต่อน้ำ 20 ลิตร ระบาดบริเวณค่อมะพร้าวตั้งแต่โคนยอดอ่อนลงมาให้เปียก โดยใช้ปริมาณ 1 - 1.5 ลิตรต่อต้น ทุก 15 - 20 วัน ควรใช้ 1 - 2 ครั้ง ในช่วงระบาด
	4. ดั้วงวง	<ol style="list-style-type: none"> 1. ใช้ตาข่ายดักจับดั้วงวงในระยะตัวเต็มวัยมาทำลาย 2. ทำกองล่อโดยใช้เชื้อราเมตาไรเซียม (<i>Metarhizium anisopliae</i>) เพื่อกำจัดดั้วงวงในระยะดักแด้ 3. ใช้น้ำมันหล่อลื่นเครื่องยนต์ที่ใช้แล้ว หรือชันผสมกับน้ำมันยาง ทาบริเวณแผลโคนต้นหรือลำต้นมะพร้าว เพื่อป้องกันการวางไข่ของดั้วงวงมะพร้าว 4. ป้องกันละกำจัดดั้วแรดมะพร้าวอย่าให้ระบาดในสวนมะพร้าวเพราะรอยแผลที่ดั้วแรดมะพร้าวเจาะไว้จะเป็นช่องทางให้ดั้วงวงมะพร้าววางไข่และเมื่อฟักออกเป็นตัวหนอนแล้วตัวหนอนของดั้วงวงมะพร้าวก็น่าเข้าไปทำลายในต้นมะพร้าวได้ง่ายขึ้น
	5. ไรสีขามะพร้าว	<ol style="list-style-type: none"> 1. ตัดทะลายและช่อดอกมะพร้าวที่ไรสีขามะพร้าวเข้าทำลาย นำออกไปเผาทำลายทั้งนอกแปลง 2. ไรสีขามะพร้าวจะเข้าทำลายอยู่ภายในขั้วผลมะพร้าวทำให้การพ่นสารฆ่าไรไม่สามารถโดนตัวได้โดยตรง ดังนั้นการป้องกันกำจัดให้เน้นพ่นสารฆ่าไรในระยะมะพร้าวติดจั่นจนถึงระยะผลขนาดเล็กห่างกันประมาณ 1 สัปดาห์ ซึ่งเป็นระยะที่ไรสีขามะพร้าวเข้าทำลาย ควรใช้สารเคมีตามคำแนะนำของกรมวิชาการเกษตร โดยเลือกสารชนิดใดชนิดหนึ่ง ผสมน้ำ 20 ลิตร พ่นทุก 7 วัน อย่างน้อย 4 ครั้ง โดยให้สลักกลุ่มสารตามกลไกการออกฤทธิ์ในการพ่นทุก 2 ครั้ง ดังนี้ <ol style="list-style-type: none"> 2.1 โพรพาไกต์ (propargite) 30% WP (สารกลุ่ม 12) อัตรา 30 กรัม 2.2 อะมิทราซ (amitraz) 20% EC (สารกลุ่ม 19) อัตรา 40 มิลลิลิตร 2.3 กำมะถันผง* 80% WP (สารกลุ่ม UN) อัตรา 60 กรัม 2.4 ไพริดาเบน (pyridazinone) 20% WP (สารกลุ่ม 21) อัตรา 10 กรัม

พืช	ศัตรูพืช	การป้องกันกำจัด
		2.5 สไปโรมีซิเฟน (spiromesifen) 24% SC (สารกลุ่ม 23) อัตรา 6 มิลลิลิตร 2.6 เฮกซีโทอะซอกส์ 1.8% (สารกลุ่ม 10) อัตรา 30 มิลลิลิตร 2.7 ไฮฟลูมิโทเฟน (hexythiazox) 20% SC (สารกลุ่ม 25) อัตรา 10 มิลลิลิตร 2.8 ทีบูเฟนไพแรด (tebufenpyrad) 36% EC (สารกลุ่ม 21) อัตรา 3 มิลลิลิตร * สารกัมมะถันผงห้ามผสมกับสารชนิดอื่นเพราะอาจเกิดพิษกับมะพร้าวได้
	6. หนอนกินใบมะพร้าว	1. ตัดทางใบมะพร้าวที่ถูกหนอนกินใบมะพร้าวทำลาย นำออกไปเผาทำลายทิ้งนอกแปลงนำไปเผาทำลายทันที 2. เก็บเศษซากพืชนำไปทำลายทิ้งนอกแปลง เพื่อไม่ให้เป็นแหล่งแพร่พันธุ์ 3. หมั่นสำรวจสวนมะพร้าวอย่างสม่ำเสมอ
2. ปาล์มน้ำมัน	1. หนอนปลอกเล็ก	1. ตัดทางใบปาล์มน้ำมันที่ถูกหนอนปลอกเล็กกัดกินมาเผาทำลายทิ้ง แต่หากอยู่ในพื้นที่ที่พบการระบาดของด้วงงวงหรือด้วงสาकुไม่ควรตัดทางใบ เพราะรอยแผลจะเป็นช่องทางเข้าทำลายของด้วงงวง 2. พ่นเชื้อบีที (<i>Bacillus thuringiensis</i>) อัตรา 100 มิลลิลิตรต่อน้ำ 20 ลิตร ผสมสารจับใบ 5 มิลลิลิตร พ่นให้ทั่วบริเวณใต้ใบและต้องพ่นในช่วงเช้าหรือเย็น เพื่อหลีกเลี่ยงแสงยูวีที่จะทำให้ลายเชื้อบีที โดยใช้เครื่องพ่นที่ปรับความดันได้ไม่น้อยกว่า 30 บาร์ และพ่นติดต่อกันไม่น้อยกว่า 3 ครั้ง ห่างกัน 5 - 7 วัน 3. กรณีพบการระบาดของหนอนปลอกเล็กระดับรุนแรง ให้เลือกใช้สารเคมีชนิดใดชนิดหนึ่งผสมน้ำ 20 ลิตร พ่นให้ทั่วทางใบของปาล์มน้ำมัน ตามคำแนะนำของกรมวิชาการเกษตร ดังนี้ 3.1 ฟลูเบนไดเอไมด์ (flubendiamide) 20% WG อัตรา 5 กรัม 3.2 คลอแรนทรานิลิโพรล (chlorantraniliprole) 5.17% SC อัตรา 20 มิลลิลิตร 3.3 สปินโนแสด (spinosad) 12% SC อัตรา 20 มิลลิลิตร 3.4 ลูเฟนนูรอน (lufenuron) 5% EC อัตรา 20 มิลลิลิตร ***ควรระมัดระวังการใช้สารลูเฟนนูรอน ในบริเวณใกล้แหล่งน้ำหรือบริเวณเพาะเลี้ยงสัตว์น้ำเนื่องจากมีพิษสูงต่อกุ้ง
	2. ด้วงแรด	1. ใช้กับดักฟีโรโมนล่อด้วงแรดในระยะตัวเต็มวัยมาทำลาย 2. ใช้ตาข่ายดักจับด้วงแรดในระยะตัวเต็มวัยมาทำลาย 3. ทำกองล่อโดยใช้เชื้อราเมตาตาไรเซียม (<i>Metarhizium anisopliae</i>) อัตรา 800 กรัมต่อกองล่อ ผสมกับปุ๋ยคอกและมะพร้าวสับ อัตราส่วน 0.5 : 1 เพื่อกำจัดด้วงแรดในระยะดักแด้
	3. ด้วงกุหลาบ	1. หมั่นทำความสะอาดบริเวณคอกปาล์มน้ำมัน และบริเวณโคนทางใบ อย่างสม่ำเสมอ 2. ใช้สารฆ่าแมลงประเภท Carbaryl เช่น เซฟวิน (Sevin) 85% WP อัตรา 40 กรัมต่อน้ำ 20 ลิตร หรือคาร์โบซัลแฟน (carbosulfan) 20% EC อัตรา 40 มิลลิลิตรต่อน้ำ 20 ลิตร พ่นให้ทั่วทรงพุ่ม ทุก 7 - 10 วัน ในตอนเย็นก่อนค่ำ
	4. โรคลำต้นเน่า เชื้อสาเหตุ : เชื้อรา <i>Ganoderma</i> sp.	1. กำจัดวัชพืชหรือพืชอาศัยอื่น ๆ เพื่อลดการสะสมของเชื้อในธรรมชาติ 2. สำรวจสวนปาล์มน้ำมันอย่างสม่ำเสมอ เมื่อพบดอกเห็ดเจริญเติบโตขึ้นบริเวณลำต้นให้รีบกำจัด โดยนำไปทำลายทิ้งนอกแปลงทันที และหากบริเวณที่เนื้อเยื่อที่ถูกทำลายออกหากับด้วยเชื้อไตรโคเดอร์มา และคอยตรวจสอบ หากพบว่ามีดอกเห็ดเกิดขึ้นอีกหรือลักษณะอาการทางใบยังไม่ปกติจะต้องทำการถากซ้ำ

พืช	ศัตรูพืช	การป้องกันกำจัด
		3. บำรุงต้นปาล์มน้ำมันให้แข็งแรง โดยใส่ปุ๋ยอินทรีย์ผสมกับเชื้อไตรโคเดอร์มา อัตราเชื้อสด 1 กิโลกรัม รำละเอียด 4 - 10 กิโลกรัม และปุ๋ยอินทรีย์ 50 - 100 กิโลกรัม หว่านรอบส่งฟุ่ม 3 - 6 กิโลกรัมต่อต้นในช่วงที่มีความชื้นสูงหรือรองกันก่อนหลุมก่อนปลูก 100 กิโลกรัมต่อหลุม 4. ราดหรือฉีดพ่นบริเวณรอบโคนต้นและโดยรอบอย่างสม่ำเสมอด้วยเชื้อไตรโคเดอร์มา โดยผสมเชื้อสด 1 กิโลกรัม ต่อน้ำ 20 - 100 ลิตรกรองเฉพาะน้ำนำมาใช้
	5. โรคทะลายเน่า เชื้อสาเหตุ : เชื้อรา <i>Marasmius palmivorus</i>	1. ตัดแต่งทางใบปาล์ม น้ำมัน ช่อดอกที่ฝ่อ และทะลายที่พบเป็นโรค นำออกไปเผาทำลายทิ้งนอกแปลง 2. ทำความสะอาดสวน และกำจัดวัชพืช เพื่อให้มีอากาศถ่ายเทมากขึ้น
	6. โรคใบจุด เชื้อสาเหตุ : เชื้อรา <i>Curvularia</i> ssp., <i>Helminthosporium</i> sp. และ <i>Pestalotiopsis</i> sp.	1. กำจัดวัชพืชบริเวณรอบสวนปาล์มน้ำมันให้สะอาดอย่างสม่ำเสมอ 2. แยกต้นกล้าที่เป็นโรคใบจุดออกจากแปลง ตัดแต่งใบที่เป็นโรคใบจุด นำออกไปเผาทำลายทันที 3. เมื่อพบการระบาด ให้ลดการใช้ปุ๋ยไนโตรเจน และตัดแต่งใบที่เป็นโรคใบจุด นำออกไปเผาทำลายทันที
	7. โรคใบจุดสาหร่าย เชื้อสาเหตุ : <i>Phycopeltis</i> sp.	1. สำรวจ ติดตาม และเฝ้าระวังสถานการณ์การระบาดของโรคใบจุดสาหร่ายในช่วงฤดูฝน โดยสำรวจสัปดาห์ละครั้ง 2. ตัดทางใบปาล์ม น้ำมัน ที่เป็นโรคใบจุดสาหร่าย นำไปเผาทำลายทิ้งนอกแปลง เพื่อไม่ให้เกิดการแพร่ของสปอร์ไปยังต้นอื่น ๆ 3. หากทางใบปาล์ม น้ำมัน แน่นมากไป พยายามตัดแต่งทางใบแห้งออก เพื่อให้มีอากาศถ่ายเทได้สะดวก มีลมผ่าน เพื่อลดความชื้นในทรงพุ่ม 4. หากพบการระบาดรุนแรง แนะนำให้ใช้สารเคมีตามคำแนะนำของกรมวิชาการเกษตร โดยใช้สารเคมี คอปเปอร์ออกซีคลอไรด์ (copper oxychloride) 85% WP อัตรา 50 กรัม ต่อน้ำ 20 ลิตร ฉีดพ่นที่แผ่นใบ
3. ยางพารา	1. โรครากขาว เชื้อสาเหตุ : เชื้อรา <i>Rigidoporus microporus</i> (Sw.) Overeem	<u>การปฏิบัติก่อนการปลูก</u> 1. ตรวจสอบก่อนโค่นว่ามีต้นยางพารากลุ่มใดบ้างที่เป็นโรค แล้วทำเครื่องหมายเพื่อเป็นพื้นที่เฝ้าระวังหลังปลูก 2. การเตรียมดินควรทำลายตอไม้ ท่อนไม้เก่า และเศษรากเก่าออกให้หมดเท่าที่จะทำได้ โดยเฉพาะตรงบริเวณที่เป็นโรคควรเผาทำลายให้หมด จากนั้นไถพลิกหน้าดินตากแดดเพื่อกำจัดเชื้อราที่เจริญอยู่ในดินและในเศษไม้เล็ก ๆ ที่หลงเหลืออยู่ในดิน 3. ในแปลงยางพาราปลูกแทนที่เคยเป็นโรคทางระบบราก ควรเตรียมพื้นที่ปล่อยว่างไว้ 1 - 2 ปี ปลูกพืชคลุมดินตระกูลถั่ว หรือพืชไร่อายุสั้น เพื่อปรับสภาพดินให้เหมาะสมกับการเจริญเติบโตของเชื้อจุลินทรีย์ในดินและสิ่งมีชีวิตเล็ก ๆ ที่ช่วยย่อยสลายเศษรากซึ่งเป็นแหล่งอาหารของเชื้อสาเหตุโรค <u>การปฏิบัติระหว่างปลูก</u> 1. การวางแผนในการปลูกแทน ควรเปลี่ยนจุดที่เจาะหลุมปลูกให้อยู่ระหว่างแถวเดิมเพื่อลดโอกาสในการติดเชื้อโรครากขาว

พืช	ศัตรูพืช	การป้องกันกำจัด
		<p>2. แปลงที่มีประวัติการเป็นโรครากขาวมาก่อน ควรใช้กำมะถันผงผสมดินในหลุมปลูก 100 - 200 กรัมต่อหลุม แล้วทิ้งไว้อย่างน้อย 15 วัน เพื่อป้องกันการเจริญเติบโตของเชื้อสาเหตุโรคเข้าทำลายรากยางพารา</p> <p>3. แปลงที่ปลูกพืชคลุมดินตระกูลถั่ว ควรปลูกให้ห่างจากแถวยางพาราประมาณ 1.50 เมตร</p> <p><u>การปฏิบัติหลังปลูก</u></p> <p>1. ควรสำรวจต้นยางพาราสม่ำเสมอ โดยเฉพาะต้นที่ปลูกในบริเวณที่เคยเป็นโรครากขาว หากพบต้นยางพาราแสดงอาการใบเหลืองผิดปกติ ควรขุดดูโคนต้นและราก หากพบเส้นใยของเชื้อราสาเหตุโรคให้ขุดเผาทำลายเพื่อยับยั้งการระบาดของโรค</p> <p>2. ต้นยางพาราที่มีอายุมากกว่า 3 ปีขึ้นไป ควรขุดคูกว้าง 30 เซนติเมตร ลึก 60 เซนติเมตร จำกัดบริเวณที่เป็นโรค โดยขุดระหว่างต้นที่อยู่ถัดไปจากต้นที่แสดงอาการทางใบในแถวเดียวกันข้างละ 2 ต้น และกึ่งกลางระหว่างแถวข้างเคียงของแถวยางพาราที่พบโรคกับแถวถัดไปทั้ง 2 ข้าง เพื่อป้องกันการลุกลามทางราก และควรขุดลอกคูทุกปี</p> <p>3. ใช้สารเคมีสำหรับรักษาต้นที่เป็นโรค และต้นข้างเคียงเพื่อป้องกันการเกิดโรค โดยขุดร่องรอบโคนต้นกว้าง 15 - 20 เซนติเมตร เทสารเคมีที่ผสมน้ำลงในร่องรอบโคนต้น 1 - 4 ลิตร ขึ้นอยู่กับขนาดโคนต้น ใช้สารเคมีทุก 6 เดือน อย่างน้อย 2 ครั้ง โดยเลือกสารชนิดใดชนิดหนึ่ง ผสมน้ำ 1 ลิตร ดังนี้</p> <p>3.1 ไตรดีมอร์ฟ (tridemorph) 75% EC อัตรา 5 - 10 มิลลิลิตร</p> <p>3.2 ไซโปรโคนาโซล (cyproconazole) 10% SL อัตรา 5 - 10 มิลลิลิตร</p> <p>3.3 โปรปีโคนาโซล (propiconazole) 25% EC อัตรา 5 - 10 มิลลิลิตร</p> <p>3.4 มายโครบิวทานิล (myclobutanil) 12.5% EC อัตรา 10 มิลลิลิตร</p> <p>3.5 เฮกซะโคนาโซล (hexaconazole) 5% EC อัตรา 10 มิลลิลิตร</p> <p>3.6 ไคฟิโนโคนาโซล (difenoconazole) 25% EC อัตรา 10 มิลลิลิตร</p> <p>3.7 เฟนิโคลนินิล (phenylephrine) 40% FS อัตรา 1.5 - 3 กรัม</p> <p>3.8 โพรคลอราซ (prochloraz) 45% EC อัตรา 10 - 20 มิลลิลิตร</p>
	<p>2. โรคใบร่วงชนิดใหม่ของยางพารา</p> <p>เชื้อสาเหตุ :</p> <p><i>Pestalotiopsis</i> sp.</p> <p>หรือ <i>Colletotrichum</i> sp.</p>	<p>1. หลีกเลี่ยงการนำกล้ายางพาราหรือวัสดุปลูกจากแหล่งที่พบการระบาดเข้าพื้นที่</p> <p>2. ทำความสะอาดสวนยางพาราอย่างสม่ำเสมอ กำจัดใบยางพาราที่เกิดโรคและกำจัดวัชพืช ซึ่งอาจเป็นแหล่งสะสมหรือพืชอาศัยของเชื้อสาเหตุโรค</p> <p>3. ใช้ระบบกรีดยางตามคำแนะนำของการยางแห่งประเทศไทย</p> <p>4. บำรุงต้นยางพาราและเสริมสร้างความสมบูรณ์แข็งแรงให้ต้นยางพารา เช่น การใส่ปุ๋ยตามค่าวิเคราะห์ดิน และใส่ให้เหมาะสมกับระยะการเจริญเติบโตของยางพาราตามคำแนะนำของการยางแห่งประเทศไทย</p> <p>5. ใช้เชื้อราไตรโคเดอร์มาเพื่อกำจัดและควบคุมเชื้อราสาเหตุที่ยังคงมีชีวิตอยู่บนใบยางพาราที่ร่วงหล่นบริเวณพื้น โดยใช้อัตรา เชื้อสด 1 กิโลกรัมต่อไร่ ทุก 3 เดือน เช่น ใช้เชื้อสดผสมปุ๋ยอินทรีย์ 100 กิโลกรัม และรำ 4 กิโลกรัม หวานหรือใช้เชื้อสดผสมน้ำหรือน้ำผสมน้ำหมักชีวภาพ 200 ลิตร ฉีดพ่น ทั้งนี้ ควรหวานหรือฉีดพ่นให้เชื้อราไตรโคเดอร์มาครอบคลุมบนใบยางพาราที่ร่วงหล่นทั่วทั้งสวน ซึ่งการใช้เชื้อสดผสมปุ๋ยอินทรีย์หรือน้ำหมักชีวภาพ อาจทำให้มีต้นทุนเพิ่มขึ้น แต่ต้นยางพาราจะได้รับธาตุอาหารและฮอร์โมนพืช ช่วยบำรุงต้นให้สมบูรณ์แข็งแรง</p>

พืช	ศัตรูพืช	การป้องกันกำจัด
		<p>6. ฉีดพ่นสารเคมีกำจัดโรคพืชที่มีประสิทธิภาพตามคำแนะนำของการยางแห่งประเทศไทย ฉีดพ่นพุ่มใบยางพาราจากใต้ทรงพุ่มอัตรา 100 ลิตร/ไร่ ควรเริ่มพ่นเมื่อยางพาราแตกใบใหม่หลังฤดูกาลผลัดใบปกติและใบอยู่ในระยะเพสลาด โดยเลือกสารชนิดใดชนิดหนึ่ง ผสมน้ำ 20 ลิตร ดังนี้</p> <p>6.1 ไดฟีโนโคนาโซล (difenoconazole) + โพรพิโคนาโซล (propiconazole) 15%+15% EC อัตรา 15 มิลลิลิตร</p> <p>6.2 โพรพิแนป (propinap) หรือ แมนโคเซบ (mancozeb) หรือ คลอโรทาโลนิล (chlorothalonil) อัตรา 50 กรัม</p> <p>6.3 เฮกซะโคนาโซล (hexaconazole) 5% SC อัตรา 30 - 40 มิลลิลิตร</p> <p>6.4 โพรพิโคนาโซล (propiconazole) 25% EC อัตรา 10 - 15 มิลลิลิตร</p>
	<p>3. โรคใบร่วง เชื้อสาเหตุ : <i>Phytophthora botryosa</i> Chee หรือ <i>Phytophthora palmivora</i> (Butler)</p>	<p>1. หลีกเลี่ยงการนำกล้ายางพาราหรือวัสดุปลูกจากแหล่งที่พบการระบาดเข้าพื้นที่</p> <p>2. ทำความสะอาดสวนยางพาราอย่างสม่ำเสมอ กำจัดใบยางพาราที่เกิดโรค และกำจัดวัชพืช ซึ่งอาจเป็นแหล่งสะสมหรือพืชอาศัยของเชื้อสาเหตุโรค</p> <p>3. ใช้ระบบกรีดยางตามคำแนะนำของการยางแห่งประเทศไทย</p> <p>4. บำรุงต้นยางพาราและเสริมสร้างความสมบูรณ์แข็งแรงให้ต้นยางพารา เช่น การใส่ปุ๋ยตามค่าวิเคราะห์ดิน และใส่ให้เหมาะสมกับระยะการเจริญเติบโตของยางพาราตามคำแนะนำของการยางแห่งประเทศไทย</p> <p>5. ใช้เชื้อราไตรโคเดอร์มาเพื่อกำจัดและควบคุมเชื้อราสาเหตุที่ยังคงมีชีวิตอยู่บนใบยางพาราที่ร่วงหล่นบริเวณพื้น โดยใช้อัตรา เชื้อสด 1 กิโลกรัมต่อไร่ ทุก 3 เดือน เช่น ใช้เชื้อสดผสมปุ๋ยอินทรีย์ 100 กิโลกรัม และรำ 4 กิโลกรัม หวานหรือใช้เชื้อสดผสมน้ำหรือน้ำผสมน้ำหมักชีวภาพ 200 ลิตร ฉีดพ่น ทั้งนี้ ควรหวานหรือฉีดพ่นให้เชื้อราไตรโคเดอร์มาครอบคลุมบนใบยางพาราที่ร่วงหล่นทั่วทั้งสวน ซึ่งการใช้เชื้อสดผสมปุ๋ยอินทรีย์หรือผสมน้ำหมักชีวภาพ อาจทำให้มีต้นทุนเพิ่มขึ้น แต่ต้นยางพาราจะได้รับธาตุอาหารและฮอร์โมนพืช ช่วยบำรุงต้นให้สมบูรณ์แข็งแรง</p>
	<p>4. โรคหน้ายางแห้ง เชื้อสาเหตุ : (ยังไม่ทราบสาเหตุที่แน่นอน) **เกิดจากการขาดการบำรุงรักษา</p>	<p>1. เสริมสร้างความแข็งแรงให้ต้นยางพารา โดยใส่ปุ๋ยตามค่าวิเคราะห์ดิน และใส่ให้เหมาะสมกับระยะการเจริญเติบโตของยางพาราตามคำแนะนำของการยางแห่งประเทศไทย</p> <p>2. ใช้ระบบกรีดยางตามคำแนะนำของการยางแห่งประเทศไทย</p> <p>3. หยุดกรีดยางในขณะยางผลัดใบ และหยุดกรีดยางเมื่อเริ่มเห็นอาการผิดปกติ โดยหยุดกรีดยางเป็นเวลา 6 - 12 เดือน จนกว่าน้ำยางจะไหลเป็นปกติ หากเริ่มมีอาการของโรคแล้วไม่มีการหยุดกรีดยางและไม่ดูแลบำรุงต้นยางพารา จะทำให้หน้ากรีดยางเสียหายอาจกรีดยางไม่ได้ น้ำยางอีกต่อไป บางครั้งอาการเปลือกแห้งเกิดรวดเร็ว 2 - 3 เดือนลุกลามทั้งต้น</p> <p>4. เปิดกรีดยางเมื่อต้นยางมีขนาดเหมาะสม</p> <p>5. ทำร่องแยกส่วนที่เป็นโรค โดยเจาะร่องให้ลึกถึงเนื้อไม้รอบบริเวณที่เป็นโรค ห่างจากบริเวณที่เป็นโรคประมาณ 2 เซนติเมตร</p>

ภาคเหนือ

- มะพร้าว ระวัง หนอนหัวดำ แมลงดำหนาม และด้วงแรด
- ปาล์มน้ำมัน ระวัง ด้วงกุหลาบ ด้วงแรด โรคใบจุด และโรคลำต้นเน่า
- ยางพารา ระวัง โรคใบร่วง โรครากขาว โรคราแป้ง และโรคเส้นดำ

ภาคตะวันออกเฉียงเหนือ

- มะพร้าว ระวัง หนอนหัวดำ แมลงดำหนาม ด้วงงวง และด้วงแรด
- ปาล์มน้ำมัน ระวัง หนอนปลอกเล็ก ด้วงกุหลาบ ด้วงแรด และโรคลำต้นเน่า
- ยางพารา ระวัง โรครากขาว โรคใบร่วง โรคเส้นดำ และโรคหน้ายางแห้ง

ภาคกลาง และภาคตะวันตก

- มะพร้าว ระวัง หนอนหัวดำ แมลงดำหนาม ด้วงแรด และด้วงงวง
- ปาล์มน้ำมัน ระวัง หนอนปลอกเล็ก ด้วงกุหลาบ ด้วงแรด และโรคลำต้นเน่า
- ยางพารา ระวัง โรคราแป้ง โรคใบจุดตากบ โรคใบร่วง และโรครากขาว

ภาคตะวันออก

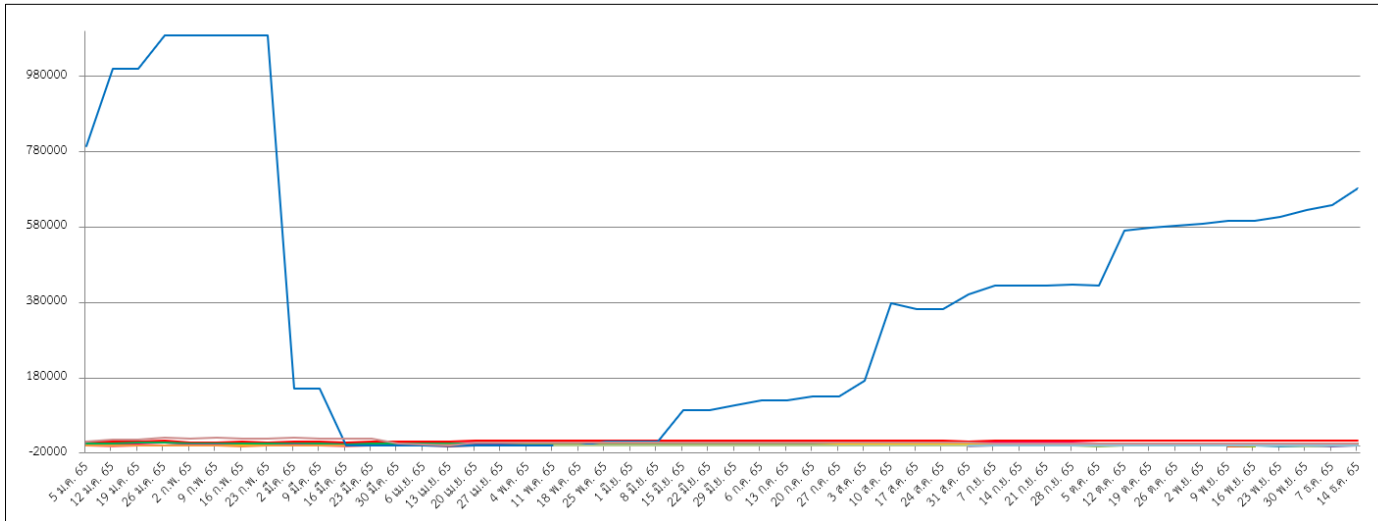
- มะพร้าว ระวัง หนอนหัวดำ แมลงดำหนาม และด้วงแรด
- ปาล์มน้ำมัน ระวัง หนอนปลอกเล็ก ด้วงกุหลาบ โรคใบจุด และโรคลำต้นเน่า
- ยางพารา ระวัง โรครากขาว โรคใบร่วงชนิดใหม่ของยางพารา โรคใบร่วง และโรคราแป้ง

ภาคใต้

- มะพร้าว ระวัง หนอนหัวดำ ด้วงแรด และหนอนกินใบมะพร้าว
- ปาล์มน้ำมัน ระวัง หนอนปลอกเล็ก ด้วงกุหลาบ โรคใบจุด และโรคลำต้นเน่า
- ยางพารา ระวัง โรครากขาว โรคใบร่วงชนิดใหม่ของยางพารา โรคใบร่วง และโรคราแป้ง

กราฟแสดงสถานการณ์การระบาดของศัตรูไม้ยืนต้น ปี ๒๕๖๕

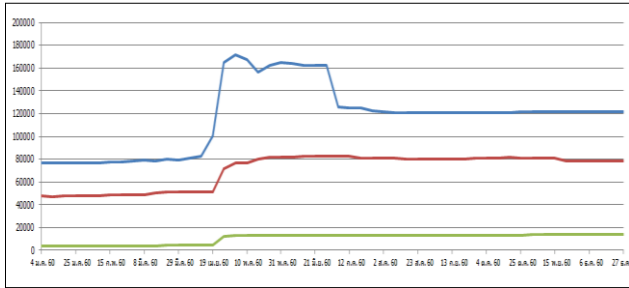
ภาพรวมทั้งประเทศ



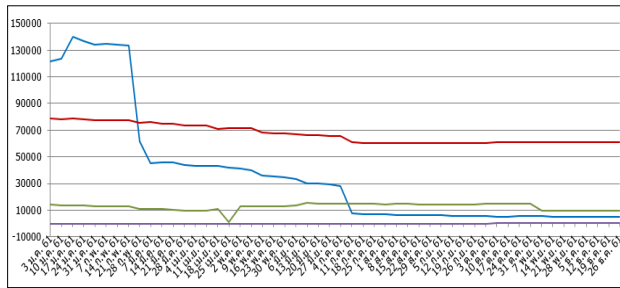
- หนอนหัวดำ - มะพร้าว ๖,๓๗๓.๕๘ ไร่
- แมลงดำหนาม - มะพร้าว ๑๒,๗๒๒.๙๔ ไร่
- ดั้วแรด - มะพร้าว ๕,๒๔๐.๘๒ ไร่
- ดั้วงวง - มะพร้าว ๑,๑๓๑.๗๓ ไร่
- โรสีขามะพร้าว - มะพร้าว ๕๙๓.๓๐ ไร่
- หนอนกินใบมะพร้าว - มะพร้าว ๑๕๗.๓๕ ไร่
- หนอนปลอกเล็ก - ปาล์มน้ำมัน ๑,๑๔๓.๗๘ ไร่
- ดั้วแรด - ปาล์มน้ำมัน ๑,๓๙๘.๐๐ ไร่
- ดั้วกุหลาบ - ปาล์มน้ำมัน ๑๐๐.๒๐ ไร่
- โรคลำต้นเน่า - ปาล์มน้ำมัน ๑,๖๑๗.๘๕ ไร่

- โรคทะลายเน่า - ปาล์มน้ำมัน ๑๓๗.๗๐ ไร่
- โรคใบจุด - ปาล์มน้ำมัน ๒๕๓.๕๐ ไร่
- โรคใบจุดสาหร่าย - ปาล์มน้ำมัน ๒๖๕.๐๐ ไร่
- โรครากขาว - ยางพารา ๑๖๑.๗๐ ไร่
- โรคใบร่วงชนิดใหม่ - ยางพารา ๖๘๑,๖๓๑.๗๒ ไร่
- โรคใบร่วง - ยางพารา ๔,๕๕๒.๒๕ ไร่
- โรคหน้ายางแห้ง - ยางพารา ๖๙.๕๐ ไร่
- โรคราสนิม - กาแฟ ๗๓.๐๐ ไร่
- โรคราจุดตากบ - กาแฟ ๒๕.๒๕ ไร่

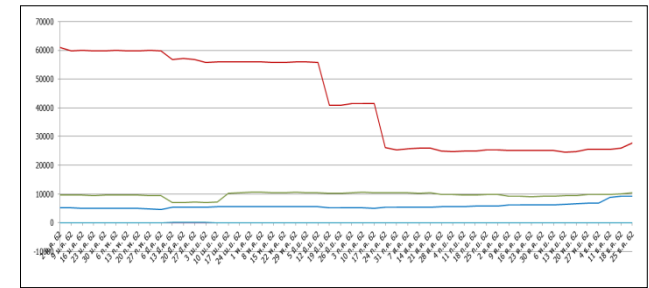
กราฟแสดงสถานการณ์การระบาดของศัตรูมะพร้าว ปี ๒๕๖๐ - ๒๕๖๕



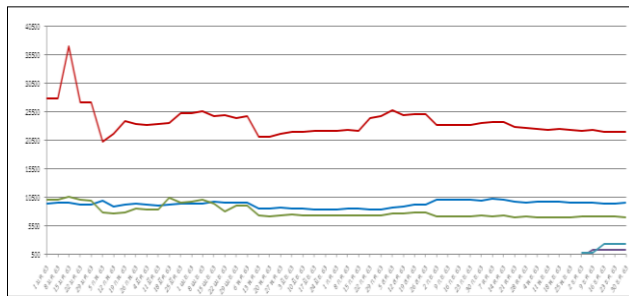
ปี ๒๕๖๐



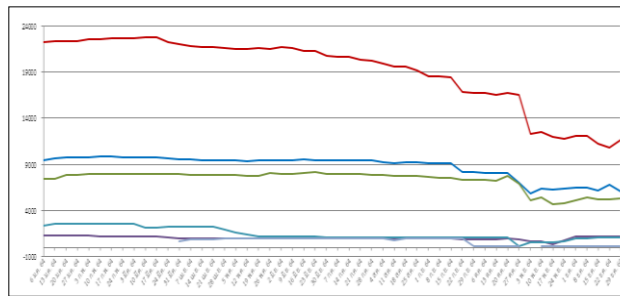
ปี ๒๕๖๑



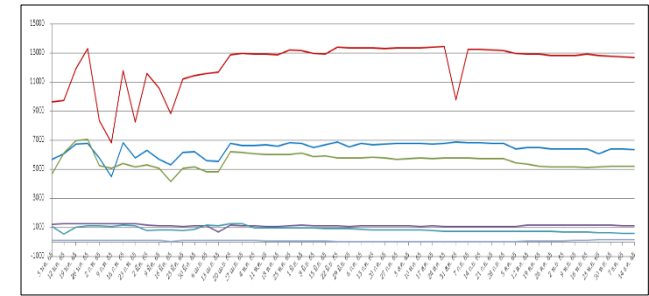
ปี ๒๕๖๒



ปี ๒๕๖๓



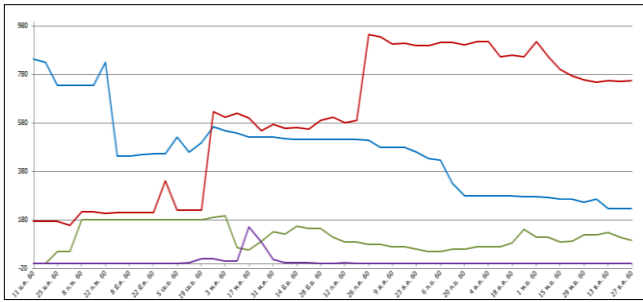
ปี ๒๕๖๔



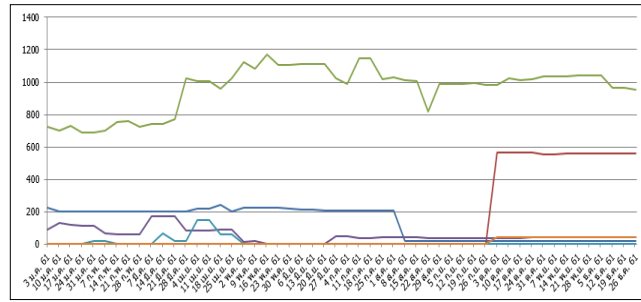
ปี ๒๕๖๕

- หนอนหัวดำ ๖,๓๗๓.๕๘ ไร่
- แมลงดำหนาม ๑๒,๗๒๒.๙๔ ไร่
- ด้วงแรด ๕,๒๔๐.๘๒ ไร่
- ด้วงวง ๑,๑๓๑.๗๓ ไร่
- โรสีขามะพร้าว ๕๙๓.๓๐ ไร่
- หนอนกินใบมะพร้าว ๑๕๗.๓๕ ไร่

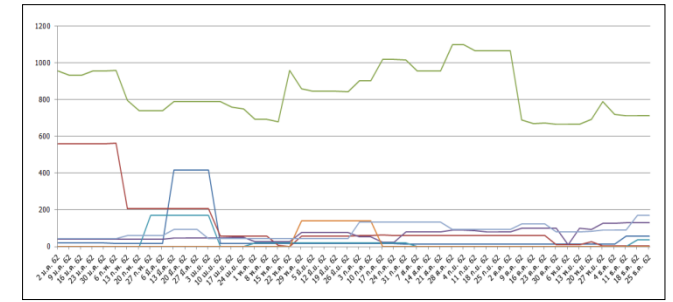
กราฟแสดงสถานการณ์การระบาดของศัตรูปาล์มน้ำมัน ปี ๒๕๖๐ - ๒๕๖๕



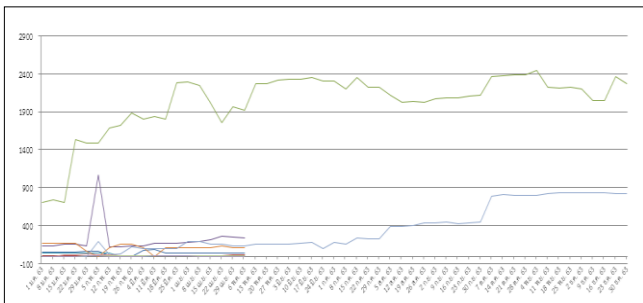
ปี ๒๕๖๐



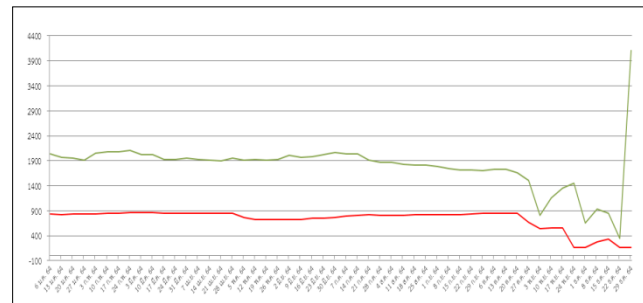
ปี ๒๕๖๑



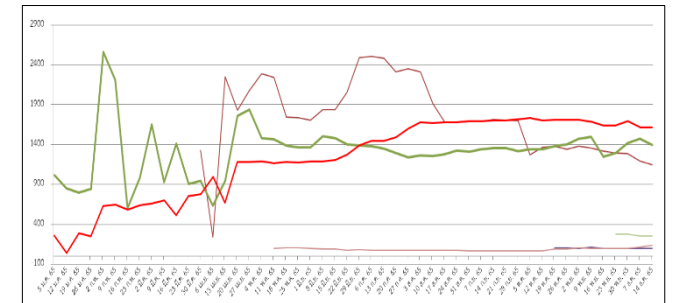
ปี ๒๕๖๒



ปี ๒๕๖๓



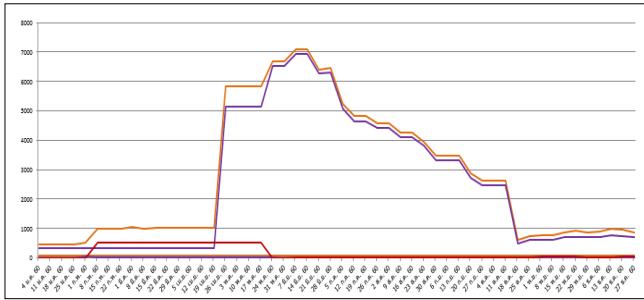
ปี ๒๕๖๔



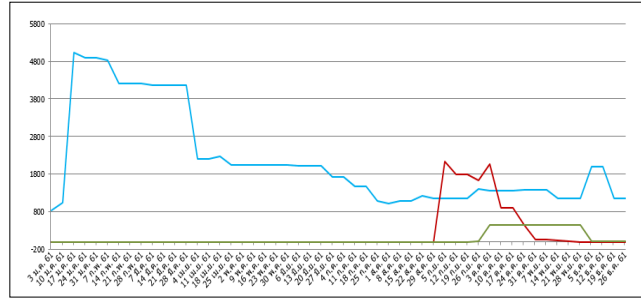
ปี ๒๕๖๕

- หนอนปลอกเล็ก ๑,๑๔๓.๗๘ ไร่
- ตัวงแรด ๑,๓๙๘.๐๐ ไร่
- ตัวงกุหลาบ ๑๐๐.๒๐ ไร่
- โรคลำต้นเน่า ๑,๖๑๗.๘๕ ไร่
- โรคทะลายเน่า ๑๓๗.๗๐ ไร่
- โรคใบจุด ๒๕๓.๕๐ ไร่
- โรคใบจุดสาหร่าย ๒๖๕.๐๐ ไร่

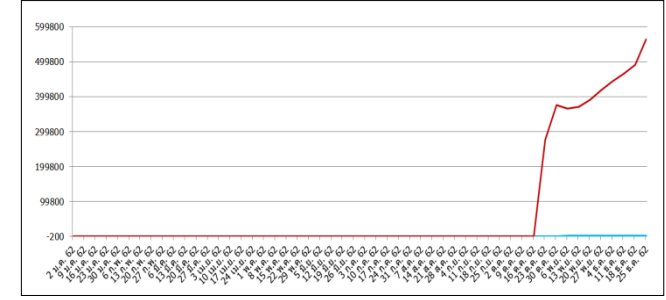
กราฟแสดงสถานการณ์การระบาดของศัตรูยางพารา ปี ๒๕๖๐ - ๒๕๖๕



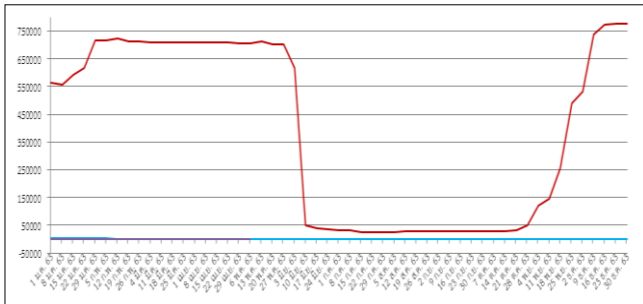
ปี ๒๕๖๐



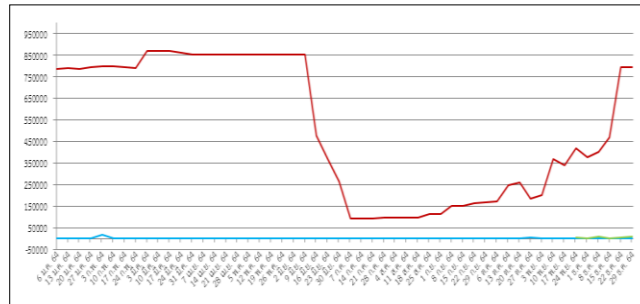
ปี ๒๕๖๑



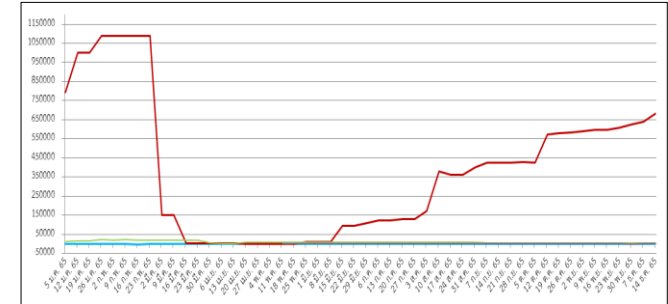
ปี ๒๕๖๒



ปี ๒๕๖๓



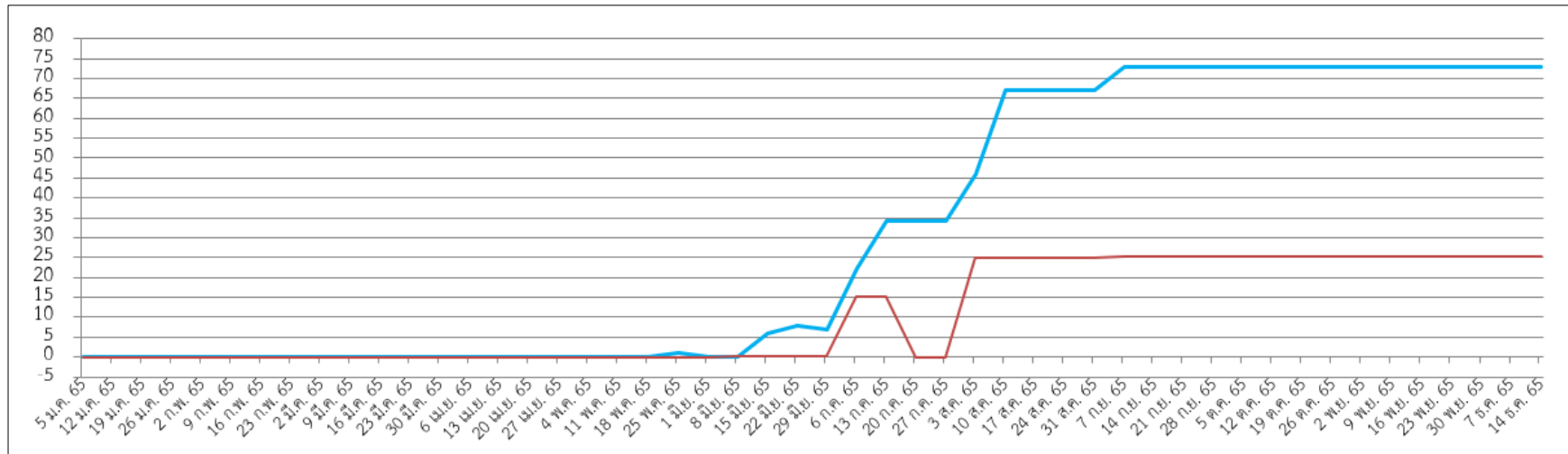
ปี ๒๕๖๔



ปี ๒๕๖๕

- โรครากขาว ๑๖๑.๗๐ ไร่
- โรคใบร่วงชนิดใหม่ ๖๘๑,๖๓๑.๗๒ ไร่
- โรคใบร่วง ๔,๕๕๒.๒๕ ไร่
- โรคหน้ายางแห้ง ๖๙.๕๐ ไร่

กราฟแสดงสถานการณ์การระบาดของศัตรูกาแฟ ปี ๒๕๖๕



— โรคราสนิม ๗๓.๐๐ ไร่
— โรคใบจุดตากบ ๒๕.๒๕ ไร่