



รายงานสถานการณ์ศัตรูข้าว

วันที่ ๗ ธันวาคม ๒๕๖๕

กลุ่มพยากรณ์และเตือนการระบาดของศัตรูพืช
กองส่งเสริมการอารักขาพืชและจัดการดินปุ๋ย
โทร. ๐ ๒๙๕๕ ๑๕๑๔ โทรสาร ๐ ๒๙๕๕ ๑๖๒๖

E-mail: Bio53@hotmail.com, doae_pmd@hotmail.com



สถานการณ์การระบาดของศัตรูพืชที่สำคัญ

ศัตรูข้าว

๑. สถานการณ์การปลูกข้าว

พื้นที่ปลูกข้าวทั้งหมด ๗๗ จังหวัด มีพื้นที่ยืนต้น ๕๒,๘๑๙,๗๓๓.๖๑ ไร่

๒. สถานการณ์การระบาดของศัตรูข้าวที่สำคัญ

๒.๑ เพลี้ยกระโดดสีน้ำตาล พื้นที่ระบาด ๓ จังหวัด ได้แก่ จังหวัดเพชรบูรณ์ พระนครศรีอยุธยา และจังหวัดราชบุรี รวมจำนวน ๒๐.๐๐ ไร่ พื้นที่ระบาดคงที่

๑) ข้าวอายุ ๔๐ - ๖๐ วัน จำนวน ๕.๐๐ ไร่

๒) ข้าวอายุมากกว่า ๖๐ วัน จำนวน ๑๕.๐๐ ไร่

๒.๒ หอยเชอรี่ พื้นที่ระบาด ๖ จังหวัด ได้แก่ จังหวัดนครราชสีมา สตูล ขอนแก่น ยะลา ปัตตานี และจังหวัดสงขลา รวมจำนวน ๓๗๐.๗๕ ไร่ พื้นที่ระบาดลดลง ๓.๗๕ ไร่ (สัปดาห์ที่ผ่านมา ๓๗๔.๕๐ ไร่)

๑) ข้าวอายุน้อยกว่า ๔๐ วัน จำนวน ๓๒.๗๕ ไร่

๒) ข้าวอายุ ๔๐ - ๖๐ วัน จำนวน ๑๕๙.๐๐ ไร่

๓) ข้าวอายุมากกว่า ๖๐ วัน จำนวน ๑๗๙.๐๐ ไร่

๒.๓ โรคไหม้ข้าว พื้นที่ระบาด ๕ จังหวัด ได้แก่ จังหวัดบุรีรัมย์ นครราชสีมาหนองบัวลำภู อุบลราชธานี และจังหวัดลำพูน พบการระบาดในข้าวอายุมากกว่า ๖๐ วัน รวมจำนวน ๖๓.๐๐ ไร่ พื้นที่ระบาดลดลง ๓๙.๐๐ ไร่ (สัปดาห์ที่ผ่านมา ๑๐๒.๐๐ ไร่)

๒.๔ โรคขอบใบแห้ง พื้นที่ระบาด ๕ จังหวัด ได้แก่ จังหวัดชัยนาท อุบลราชธานี พิษณุโลก ขอนแก่น และจังหวัดเชียงราย รวมจำนวน ๖๐.๒๐ ไร่ พื้นที่ระบาดคงที่

๑) ข้าวอายุน้อยกว่า ๔๐ วัน จำนวน ๑.๐๐ ไร่

๒) ข้าวอายุ ๔๐ - ๖๐ วัน จำนวน ๒.๐๐ ไร่

๓) ข้าวอายุมากกว่า ๖๐ วัน จำนวน ๕๗.๒๐ ไร่

๒.๕ โรคใบขีดสีน้ำตาล ไม่พบการระบาด พื้นที่ระบาดลดลง ๖๐.๐๐ ไร่ (สัปดาห์ที่ผ่านมา ๖๐.๐๐ ไร่)

๒.๖ โรคใบขีดโปร่งแสง พื้นที่ระบาดในจังหวัดพิจิตร รวมจำนวน ๑๘๘.๐๐ ไร่ พื้นที่ระบาดเพิ่มขึ้น ๑๘๘.๐๐ ไร่ (สัปดาห์ที่ผ่านมาไม่พบการระบาด)

๑) ข้าวอายุน้อยกว่า ๔๐ วัน จำนวน ๗๘.๐๐ ไร่

๒) ข้าวอายุ ๔๐ - ๖๐ วัน จำนวน ๑๑๐.๐๐ ไร่

๓. การดำเนินงานในพื้นที่ระบาด

๓.๑ การควบคุมเพลี้ยกระโดดสีน้ำตาล

๓.๑.๑ สำนักงานเกษตรจังหวัดและสำนักงานเกษตรอำเภอในพื้นที่ที่พบการระบาด ลงตรวจสอบพื้นที่และให้ความรู้แก่เกษตรกรในพื้นที่ที่มีการระบาด โดยให้คำแนะนำการป้องกันกำจัดโดยใช้วิธีผสมผสาน ในพื้นที่ที่พบการระบาดรุนแรงแนะนำให้เกษตรกรใช้สารเคมีป้องกันกำจัดตามคำแนะนำของกรมวิชาการเกษตร และกรมการข้าว

๓.๑.๒ ศูนย์ส่งเสริมเทคโนโลยีการเกษตรด้านอารักขาพืช ทั้ง ๙ ศูนย์ ร่วมกับศูนย์จัดการศัตรูพืชชุมชนในพื้นที่เสี่ยง ผลิตขยายเชื้อราบิวเวอร์เรีย เพื่อเตรียมความพร้อมสำหรับใช้ในฤดูกาลใหม่ และรณรงค์ให้สมาชิกศูนย์จัดการศัตรูพืชชุมชน เกษตรกรทั่วไป นำไปใช้ควบคุมเพลี้ยกระโดดสีน้ำตาลในทุกพื้นที่ และได้มีการประชาสัมพันธ์ให้เกษตรกรสำรวจติดตามสถานการณ์การระบาดอย่างใกล้ชิด พร้อมสนับสนุนสารชีวภัณฑ์ แนะนำวิธีการใช้และวิธีผลิตขยาย เชื้อราบิวเวอร์เรีย และสารสกัดจากธรรมชาติ เพื่อให้เกษตรกรนำไปใช้ควบคุมเพลี้ยกระโดดสีน้ำตาลที่พบการระบาดในพื้นที่

๓.๒ การควบคุมหอยเชอรี่

สำนักงานเกษตรจังหวัดและสำนักงานเกษตรอำเภอในพื้นที่ที่พบการระบาด ลงพื้นที่ตรวจสอบและทำลายหอยเชอรี่โดยแนะนำให้เกษตรกรเก็บไปปรับปรุแทน หรือแกะเอาเนื้อหอยเชอรี่ไปจำหน่าย เนื่องจากมีราคาต่ำข้างดี และมีการสอนเกษตรกรทำน้ำหมักจากหอยเชอรี่ พร้อมให้ความรู้และแนะนำวิธีการป้องกันกำจัดแก่เกษตรกร หากพบการระบาดรุนแรงให้ใช้สารเคมีป้องกันกำจัด ตามคำแนะนำของกรมวิชาการเกษตร และกรมการข้าว

๓.๓ การควบคุมโรคไหม้ข้าว

๓.๓.๑ สำนักงานเกษตรจังหวัดและสำนักงานเกษตรอำเภอในพื้นที่ที่พบการระบาด ลงพื้นที่สำรวจติดตามและเฝ้าระวังสถานการณ์การระบาดของโรคไหม้ข้าว พร้อมให้คำแนะนำการป้องกันกำจัดโรคไหม้ข้าวแก่เกษตรกรด้วยวิธีการแบบผสมผสาน พร้อมทั้งแนะนำวิธีการผลิตขยายเชื้อราไตรโคเดอร์มาแก่เกษตรกร โดยได้รับการสนับสนุนหัวเชื้อไตรโคเดอร์มาจากศูนย์ส่งเสริมเทคโนโลยีการเกษตรด้านอารักขาพืชในพื้นที่ และประชาสัมพันธ์แจ้งเตือนเกษตรกรให้หมั่นสำรวจติดตามและเฝ้าระวังการระบาดของโรคไหม้ข้าวในพื้นที่แปลงปลูกของตนเองอย่างสม่ำเสมอ หากพบการระบาดให้รีบทำการป้องกันกำจัดโดยทันที

๓.๓.๒ ศูนย์ส่งเสริมเทคโนโลยีการเกษตรด้านอารักขาพืช สนับสนุนหัวเชื้อไตรโคเดอร์มาให้แก่เกษตรกรกลุ่มเป้าหมายที่มีความต้องการที่จะผลิตและขยายเพื่อใช้ในพื้นที่ที่พบการระบาด ในพื้นที่จังหวัดที่รับผิดชอบ

๓.๔ การควบคุมโรคขอบใบแห้ง

สำนักงานเกษตรจังหวัดและสำนักงานเกษตรอำเภอในพื้นที่ที่พบการระบาด ลงพื้นที่ตรวจสอบการทำลายของโรคขอบใบแห้ง และให้คำแนะนำการใช้สารเคมีป้องกันกำจัดการระบาดของโรคขอบใบแห้งแก่เกษตรกรที่พบการระบาดในพื้นที่ และประชาสัมพันธ์เตือนเกษตรกรเฝ้าระวังในแปลงปลูกข้าวของตนเองอย่างต่อเนื่องและสม่ำเสมอ เพื่อป้องกันการเข้าทำลายของโรคขอบใบแห้ง ในพื้นที่ที่พบการระบาดรุนแรงให้ใช้สารเคมีป้องกันกำจัด ตามคำแนะนำของกรมวิชาการเกษตรและกรมการข้าว

๓.๕ การควบคุมโรคใบขีดโปร่งแสง

สำนักงานเกษตรจังหวัดและสำนักงานเกษตรอำเภอในพื้นที่ที่พบการระบาด ลงพื้นที่ตรวจสอบติดตามสถานการณ์การระบาดของโรคใบขีดโปร่งแสง และให้คำแนะนำวิธีการป้องกันกำจัดโดยการไม่ปลูกข้าวแน่นเกินไปและอย่าให้ระดับน้ำในนาสูงเกินควร หรืองดใช้ปุ๋ยเคมีที่มีธาตุไนโตรเจนสูงสามารถช่วยลดความรุนแรงของโรคได้

๔. คำแนะนำและการป้องกันกำจัดศัตรูพืชที่พบการระบาด

ศัตรูพืช	การป้องกันกำจัด
๑. เพลี้ยกระโดดสีน้ำตาล	1. อนุรักษ์ศัตรูธรรมชาติเพื่อใช้ควบคุมการระบาด เช่น มวนเขียวดูดไข่ แมงมุมสุนัขป่า เป็นต้น 2. ไม่ใช้ปุ๋ยไนโตรเจนในปริมาณที่มากเกินไป เพราะจะทำให้ต้นข้าวอวบเหมาะแก่การเข้าทำลาย 3. ควบคุมระดับน้ำในนาข้าว โดยการระบายน้ำออกเป็นครั้งคราวแบบเปียกสลับแห้ง 4. เมื่อตรวจพบสัดส่วนของเพลี้ยกระโดดสีน้ำตาลตัวเต็มวัยต่อมวนเขียวดูดไข่ ระหว่าง 6 : 1- 8 : 1 หรือตัวอ่อนวัยที่ 1 - 2 เมื่อข้าวอายุ 30 - 45 วัน จำนวนมากกว่า 10 ตัวต่อต้น แนะนำให้ใช้สารกำจัดแมลง ดังนี้

ศัตรูพืช	การป้องกันกำจัด
	<ul style="list-style-type: none"> - บuprofezin (Buprofezin) 10% WP อัตรา 25 กรัม - etofenprox (Etofenprox) 10% EC อัตรา 20 มิลลิลิตร - บuprofezin/ไอโซพโรคาร์บ (Buprofezin /Isoprocarb) 5%/20% WP อัตรา 50 กรัม <p>โดยเลือกใช้สารชนิดใดชนิดหนึ่งผสมน้ำ 20 ลิตร พ่นทุก 7 วัน และให้สลักกลุ่มสารเพื่อป้องกันแมลงสร้างความต้านทาน</p> <p>5. เมื่อพบเพลี้ยกระโดดสีน้ำตาลส่วนใหญ่เป็นตัวเต็มวัย จำนวนมากกว่า 1 ตัวต่อ 1 ต้น และไม่พบหรือพบมวนเขียวดูดไข่น้อยมากแนะนำให้ใช้สารกำจัดแมลง ดังนี้</p> <ul style="list-style-type: none"> - etofenprox (Etofenprox) 10% EC อัตรา 20 มิลลิลิตร - carbosulfan (Carbosulfan) 20% EC อัตรา 110 มิลลิลิตร - isoprocarb (Isoprocarb) 50% WP อัตรา 60 กรัม - fenobucarb (Fenobucarb) 50% EC อัตรา 60 มิลลิลิตร <p>โดยเลือกใช้สารชนิดใดชนิดหนึ่งผสมน้ำ 20 ลิตร พ่นทุก 7 วัน และให้สลักกลุ่มสารเพื่อป้องกันแมลงสร้างความต้านทาน</p> <p>6. ในระยะข้าว ตั้งท้องถึงออกรวง เมื่อพบเพลี้ยกระโดดสีน้ำตาล 10 ตัวต่อกอ หรือ 1 ตัวต่อ 1 ต้น และพบมวนเขียวดูดไข่น้อยมากแนะนำให้ใช้สารกำจัดแมลง ดังนี้</p> <ul style="list-style-type: none"> - thiamethoxam (Thiamethoxam) 25% WP อัตรา 2 กรัม - dinotefuran (Dinotefuran) 10% WP อัตรา 15 กรัม - clothianidin (Clothianidin) 16% SG อัตรา 6-9 กรัม - ethiprole (Ethiprole) 10% SC อัตรา 40 มิลลิลิตร - carbosulfan (Carbosulfan) 20% EC อัตรา 110 มิลลิลิตร <p>โดยเลือกใช้สารชนิดใดชนิดหนึ่งผสมน้ำ 20 ลิตร พ่นทุก 7 วัน และให้สลักกลุ่มสารเพื่อป้องกันแมลงสร้างความต้านทาน</p>
๒. หอยเชอรี่	<ol style="list-style-type: none"> 1. เลือกวิธีปักดำข้าวโดยใช้ต้นกล้า อายุ 25 - 30 วัน 2. ช่วงเตรียมดินให้ทำร่องน้ำเทียมรอบแปลงเพื่อล่อให้หอยมารวมกันและเก็บทำลาย 3. ทุกครั้งที่สูบน้ำเข้านา ใช้ฝือกกั้นสระและหอยขนาดใหญ่ก่อน แล้วกั้นตามอีกชั้นด้วยตาข่ายตาถี่ หมั่นเก็บหอยและสระออกเพื่อไม่ให้กีดขวางทางน้ำเข้า 4. กำจัดหอยและกลุ่มไข่จากฤดูกาลที่แล้ว และป้องกันหอยใหม่ที่จะเข้ามา โดยให้ปักไม้ไผ่ตามข้างคันนา เพื่อล่อให้หอยมาไข่แล้วเก็บออกไปทำลาย 5. เก็บตัวหอยและกลุ่มไข่น้อยสัปดาห์ละครั้ง อาจใช้พืช เช่น ใบมะละกอล่อ เพื่อให้หอยมารวมกันและเก็บทำลายได้ง่าย 6. ใช้ศัตรูธรรมชาติของหอย เช่น ปล่อยเปิดไล่ทุ่งลงกินหอย (หลังจากเก็บเกี่ยวหรือก่อนทำนา) 7. การใช้สารกำจัดหอย ได้แก่ <ul style="list-style-type: none"> - kakemiteza ใช้หว่านในนาข้าว อัตรา 3 กิโลกรัมต่อไร่ - nicorsamide (Nicorsamide) 70% WP อัตรา 50 กรัมต่อไร่ - metaldehyde (Metaldehyde) 5 % GB เป็นเหยื่อพิษสำเร็จรูปอัดเม็ดใช้หว่านในอัตรา

ศัตรูพืช	การป้องกันกำจัด
<p>๓. โรคไหม้ข้าว เชื้อสาเหตุ : เชื้อรา <i>Pyricularia oryzae</i></p>	<p>0.5 - 1 กิโลกรัมต่อไร่</p> <ol style="list-style-type: none"> สำรวจแปลงนาอย่างสม่ำเสมอ ถ้าพบอาการของโรคไหม้ข้าวแนะนำให้ใช้ชีวภัณฑ์ ดังนี้ <ul style="list-style-type: none"> - ฟันเชื้อบีเอส (บาซิลลัส ซับทีลิส) อัตราตามคำแนะนำในฉลาก - ฟันเชื้อราไตรโคเดอร์มา อัตรา 1 กิโลกรัมต่อน้ำ 200 ลิตร ถ้ามีความจำเป็นใช้สารเคมี แนะนำให้พ่นเฉพาะบริเวณที่พบการระบาดของเชื้อราเพื่อควบคุมไม่ให้เชื้อราแพร่กระจายขยายเป็นวงกว้างออกไป สารเคมีที่แนะนำมี ดังนี้ <ul style="list-style-type: none"> - อิติเฟนฟอส (Edifenphos) 50% EC อัตรา 20 - 25 มิลลิลิตร - บลาสติซิดีน - เอส (Blasticidin-s) 2% EC อัตรา 20- 25 มิลลิลิตร - ไตรไซคราโซล (Tricyclazole) 75% WP อัตรา 10- 16 กรัม <p>โดยเลือกใช้สารชนิดใดชนิดหนึ่งผสมน้ำ 20 ลิตร และให้สลักกลุ่มสารเพื่อป้องกันเชื้อราสร้างความต้านทาน</p>
<p>๔. โรคขอบใบแห้ง เชื้อสาเหตุ : เชื้อแบคทีเรีย <i>Xanthomonas oryzae</i> pv. <i>oryzae</i> (ex Ishiyama) <i>Swings et al.</i></p>	<ol style="list-style-type: none"> ใช้พันธุ์ข้าวที่ต้านทาน เช่น สุพรรณบุรี 60 สุพรรณบุรี 90 สุพรรณบุรี 1 สุพรรณบุรี 2 และพันธุ์กข23 ไม่ควรระบายน้ำจากแปลงที่เป็นโรคไปสู่แปลงอื่น ใช้ชีวภัณฑ์ในการป้องกันการเกิดโรค เช่น เชื้อบีเอส (บาซิลลัส ซับทีลิส) หากพบอาการของโรครุนแรงให้พ่นทุก 7 วัน หรือคลุกเมล็ดก่อนการปลูก อัตราตามฉลากแนะนำ ควรเฝ้าระวังการเกิดโรคถ้าปลูกข้าวพันธุ์ที่อ่อนแอต่อโรคนี้ เช่น พันธุ์ขาวดอกมะลิ 105 กข6 เหนียวสันป่าตอง พิษณุโลก 2 เมื่อเริ่มพบอาการของโรคบนใบข้าว แนะนำให้ใช้สารป้องกันกำจัดโรคพืช ดังนี้ <ul style="list-style-type: none"> - ไอโซโพรไทโอเลน (Isoprothiolane) - คอปเปอร์ไฮดรอกไซด์ (Copper hydroxide) 77% WP - สเตร์ฟโตมัยซินซัลเฟต+ออกซีเตตราไซคลินไฮโดรคลอไรด์ - ไตรเบซิคคอปเปอร์ซัลเฟต (Tribasic Coppersulfate) 34.5% W/V SC <p>โดยเลือกใช้สารชนิดใดชนิดหนึ่งผสมน้ำ 20 ลิตร พ่นตามอัตราที่ระบุในฉลาก</p>
<p>๕. โรคใบขีดโปร่งแสง เชื้อสาเหตุ : เชื้อแบคทีเรีย <i>Xanthomonas oryzae</i> pv. <i>oryzicola</i> (Fang et al.) <i>Swings et al.</i></p>	<ol style="list-style-type: none"> สำรวจสำรวจแปลงนา อย่างสม่ำเสมอ ในดินที่อุดมสมบูรณ์ไม่ควรใส่ปุ๋ยไนโตรเจนมาก ไม่ควรปลูกข้าวแน่นเกินไปและอย่าให้ระดับน้ำในนาสูงเกินควร เมื่อเริ่มพบอาการของโรคบนใบข้าว แนะนำให้ใช้สารป้องกันกำจัดโรคพืช ดังนี้ <ul style="list-style-type: none"> - ไอโซโพรไทโอเลน (Isoprothiolane) - คอปเปอร์ไฮดรอกไซด์ (Copper hydroxide) 77% WP - สเตร์ฟโตมัยซินซัลเฟต+ออกซีเตตราไซคลินไฮโดรคลอไรด์ - ไตรเบซิคคอปเปอร์ซัลเฟต (Tribasic Coppersulfate) 34.5% W/V SC <p>โดยเลือกใช้สารชนิดใดชนิดหนึ่งผสมน้ำ 20 ลิตร พ่นตามอัตราที่ระบุในฉลาก</p>

๕. การคาดการณ์ศัตรูพืช ในช่วงระหว่างวันที่ ๑๒ - ๑๘ ธันวาคม ๒๕๖๕

ภาคกลาง และภาคตะวันออก ระวัง เพลี้ยกระโดดสีน้ำตาล หอยเชอรี่ โรคขอบใบแห้ง โรคกาบใบเน่า โรคใบขีดสีน้ำตาล และโรคไหม้ข้าว

ภาคเหนือ ระวัง เพลี้ยกระโดดสีน้ำตาล หอยเชอรี่ โรคขอบใบแห้ง โรคใบขีดโปร่งแสง และโรคไหม้ข้าว

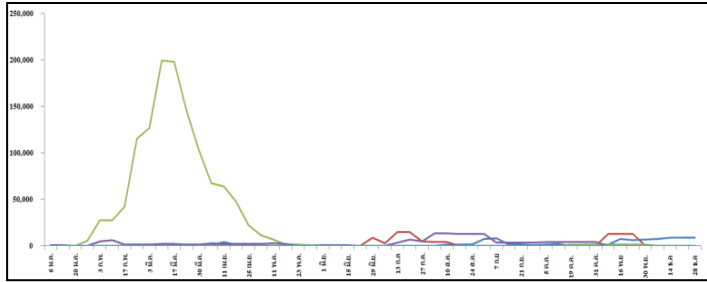
ภาคใต้ ระวัง แมลงสิง หนอนกอข้าว หนอนห่อใบข้าว หอยเชอรี่ และโรคไหม้ข้าว

ภาคตะวันออกเฉียงเหนือ ระวัง เพลี้ยกระโดดสีน้ำตาล หนอนห่อใบข้าว หอยเชอรี่ โรคขอบใบแห้ง โรคใบขีดสีน้ำตาล โรคกาบใบเน่า และโรคไหม้ข้าว

ภาคตะวันตก ระวัง เพลี้ยกระโดดสีน้ำตาล หนอนห่อใบข้าว หอยเชอรี่ และโรคไหม้ข้าว

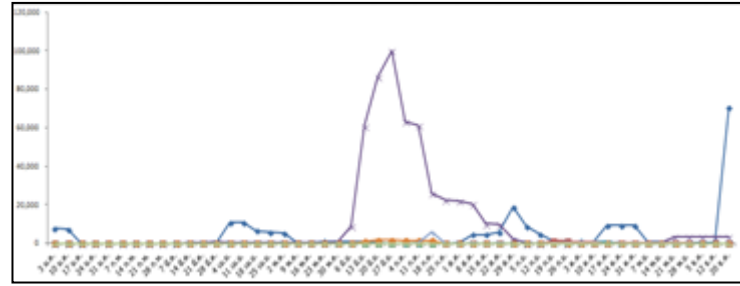
แผนภูมิแสดงการเปรียบเทียบการระบาดของศัตรูข้าว
ระหว่างปี ๒๕๖๐ - ๒๕๖๕

พื้นที่ระบาด (ไร่)



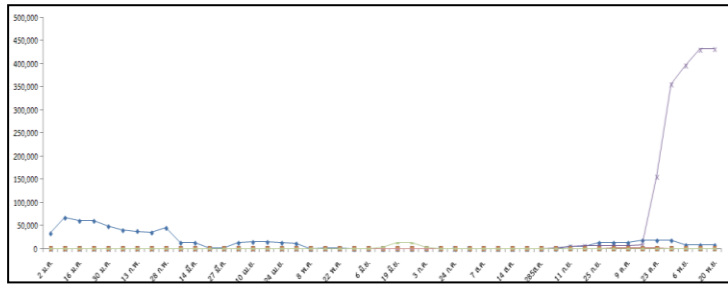
ปี ๒๕๖๐

พื้นที่ระบาด (ไร่)



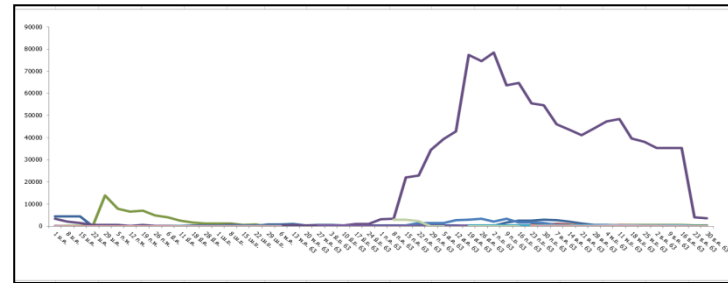
ปี ๒๕๖๑

พื้นที่ระบาด (ไร่)



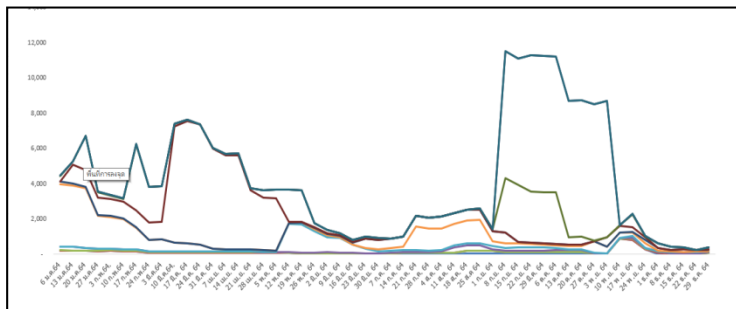
ปี ๒๕๖๒

พื้นที่ระบาด (ไร่)



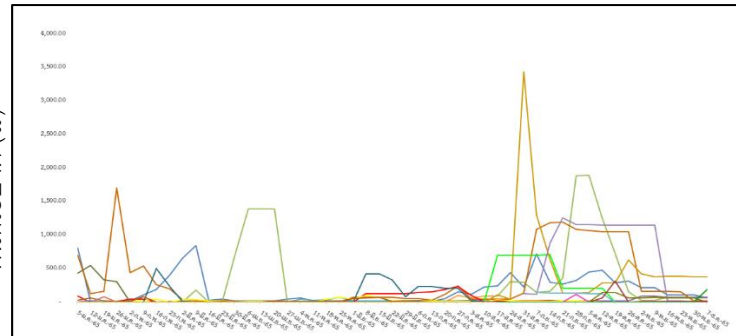
ปี ๒๕๖๓

พื้นที่ระบาด (ไร่)



ปี ๒๕๖๔

พื้นที่ระบาด (ไร่)



ปี ๒๕๖๕

- เพลี้ยกระโดดสีน้ำตาล ๒๐.๐๐ ไร่
- หอยเชอรี่ ๓๗๐.๗๕ ไร่
- โรคไหม้ข้าว ๖๓.๐๐ ไร่
- โรคขอบใบแห้ง ๖๐.๒๐ ไร่
- โรคใบขีดโปร่งแสง ๑๘๘.๐๐ ไร่