



รายงานสถานการณ์ศัตรูข้าว
วันที่ ๒๑ ธันวาคม ๒๕๖๕
กลุ่มพยากรณ์และเตือนการระบาดของศัตรูพืช
กองส่งเสริมการอารักขาพืชและจัดการดินปุ๋ย
โทร. ๐ ๒๙๕๕ ๑๕๑๔ โทรสาร ๐ ๒๙๕๕ ๑๖๒๖

E-mail: Bio53@hotmail.com, doae_pmd@hotmail.com



สถานการณ์การระบาดของศัตรูพืชที่สำคัญ

ศัตรูข้าว

๑. สถานการณ์การปลูกข้าว

พื้นที่ปลูกข้าวทั้งหมด ๗๗ จังหวัด มีพื้นที่ยืนต้น ๕๐,๗๒๕,๖๓๔.๔๙ ไร่

๒. สถานการณ์การระบาดของศัตรูข้าวที่สำคัญ

๒.๑ เพลี้ยกระโดดสีน้ำตาล พื้นที่ระบาดในจังหวัดพระนครศรีอยุธยา พบการระบาดในข้าวอายุมากกว่า ๖๐ วัน รวมจำนวน ๑๕.๐๐ ไร่ คิดเป็นร้อยละ ๐.๐๐๐๓ ของพื้นที่ปลูก พื้นที่ระบาดเพิ่มขึ้น ๕.๐๐ ไร่ (สัปดาห์ที่ผ่านมา ๑๐.๐๐ ไร่)

๒.๒ แมลงบัว พื้นที่ระบาด ๒ จังหวัด ได้แก่ จังหวัดอุทัยธานี และจังหวัดเลย รวมจำนวน ๖๘๐.๐๐ ไร่ คิดเป็นร้อยละ ๐.๐๐๑๓ ของพื้นที่ปลูก พื้นที่ระบาดเพิ่มขึ้น ๖๖๕.๐๐ ไร่ (สัปดาห์ที่ผ่านมา ๑๕.๐๐ ไร่)

๑) ข้าวอายุ ๔๐ - ๖๐ วัน จำนวน ๑๕.๐๐ ไร่

๒) ข้าวอายุมากกว่า ๖๐ วัน จำนวน ๖๖๕.๐๐ ไร่

๒.๓ หอยเชอรี่ พื้นที่ระบาด ๕ จังหวัด ได้แก่ จังหวัดนครราชสีมา สตูล ขอนแก่น ยะลา และจังหวัดปัตตานี รวมจำนวน ๓๗๐.๐๐ ไร่ คิดเป็นร้อยละ ๐.๐๐๐๗ ของพื้นที่ปลูก พื้นที่ระบาดลดลง ๐.๒๕ ไร่ (สัปดาห์ที่ผ่านมา ๓๗๐.๒๕ ไร่)

๑) ข้าวอายุน้อยกว่า ๔๐ วัน จำนวน ๓๒.๐๐ ไร่

๒) ข้าวอายุ ๔๐ - ๖๐ วัน จำนวน ๑๕๙.๐๐ ไร่

๓) ข้าวอายุมากกว่า ๖๐ วัน จำนวน ๑๗๙.๐๐ ไร่

๒.๔ โรคไหม้ข้าว พื้นที่ระบาด ๔ จังหวัด ได้แก่ จังหวัดบุรีรัมย์หนองบัวลำภู อุบลราชธานี และจังหวัดลำพูน พบการระบาดในข้าวอายุมากกว่า ๖๐ วัน รวมจำนวน ๔๒.๐๐ ไร่ คิดเป็นร้อยละ ๐.๐๐๐๑ ของพื้นที่ปลูก พื้นที่ระบาดลดลง ๑๙.๐๐ ไร่ (สัปดาห์ที่ผ่านมา ๖๑.๐๐ ไร่)

๒.๕ โรคขอบใบแห้ง พื้นที่ระบาด ๔ จังหวัด ได้แก่ จังหวัดอุบลราชธานี พิษณุโลก ขอนแก่น และจังหวัดเชียงราย รวมจำนวน ๑๕.๒๐ ไร่ คิดเป็นร้อยละ ๐.๐๐๐๓ ของพื้นที่ปลูก พื้นที่ระบาดลดลง ๔๕.๐๐ ไร่ (สัปดาห์ที่ผ่านมา ๖๐.๒๐ ไร่)

๑) ข้าวอายุน้อยกว่า ๔๐ วัน จำนวน ๑.๐๐ ไร่

๒) ข้าวอายุ ๔๐ - ๖๐ วัน จำนวน ๒.๐๐ ไร่

๓) ข้าวอายุมากกว่า ๖๐ วัน จำนวน ๑๒.๒๐ ไร่

๓. การดำเนินงานในพื้นที่ระบาด

๓.๑ การควบคุมเพลี้ยกระโดดสีน้ำตาล

๓.๑.๑ สำนักงานเกษตรจังหวัดและสำนักงานเกษตรอำเภอในพื้นที่ที่พบการระบาด ลงตรวจสอบพื้นที่และให้ความรู้แก่เกษตรกรในพื้นที่ที่มีการระบาด โดยให้คำแนะนำการป้องกันกำจัดโดยใช้วิธีผสมผสาน ในพื้นที่ที่พบการระบาดรุนแรงแนะนำให้เกษตรกรใช้สารเคมีป้องกันกำจัดตามคำแนะนำของกรมวิชาการเกษตร และกรมการข้าว

๓.๑.๒ ศูนย์ส่งเสริมเทคโนโลยีการเกษตรด้านอารักขาพืช ทั้ง ๙ ศูนย์ ร่วมกับศูนย์จัดการศัตรูพืชชุมชนในพื้นที่เสี่ยง ผลิตขยายเชื้อราชีวเวอร์เรีย เพื่อเตรียมความพร้อมสำหรับใช้ในฤดูกาลใหม่ และรณรงค์ให้สมาชิกศูนย์จัดการศัตรูพืชชุมชน เกษตรกรทั่วไป นำไปใช้ควบคุมเพลี้ยกระโดดสีน้ำตาลในทุกพื้นที่ และได้มีการประชาสัมพันธ์ให้เกษตรกรสำรวจติดตามสถานการณ์การระบาดของอย่างใกล้ชิด พร้อมสนับสนุนสารชีวภัณฑ์ แนะนำวิธีการใช้และวิธีผลิตขยาย เชื้อราชีวเวอร์เรีย และสารสกัดจากธรรมชาติ เพื่อให้เกษตรกรนำไปใช้ควบคุมเพลี้ยกระโดดสีน้ำตาลที่พบการระบาดในพื้นที่

๓.๒ การควบคุมแมลงบัว

สำนักงานเกษตรจังหวัดและสำนักงานเกษตรอำเภอในพื้นที่ที่พบการระบาด ลงพื้นที่ตรวจสอบและประชาสัมพันธ์ให้เกษตรกรในพื้นที่ใกล้เคียงสำรวจติดตามสถานการณ์การระบาดของอย่างใกล้ชิด ในพื้นที่ที่พบการระบาดเบื้องต้นเกษตรกรได้ดำเนินการไถทำลายแปลงที่พบการระบาด และเตรียมการเก็บเกี่ยวในแปลงที่มีอายุพร้อมเก็บเกี่ยว

๓.๓ การควบคุมหอยเชอรี่

สำนักงานเกษตรจังหวัดและสำนักงานเกษตรอำเภอในพื้นที่ที่พบการระบาด ลงพื้นที่ตรวจสอบและทำลายหอยเชอรี่โดยแนะนำให้เกษตรกรเก็บไปรับประทาน หรือแกะนำเอาเนื้อหอยเชอรี่ไปจำหน่าย เนื่องจากมีราคาต่อข้างดี และมีการสอนเกษตรกรทำน้ำหมักจากหอยเชอรี่ พร้อมให้ความรู้และแนะนำวิธีการป้องกันกำจัดแก่เกษตรกร หากพบการระบาดรุนแรงให้ใช้สารเคมีป้องกันกำจัด ตามคำแนะนำของกรมวิชาการเกษตร และกรมการข้าว

๓.๔ การควบคุมโรคไหม้ข้าว

๓.๔.๑ สำนักงานเกษตรจังหวัดและสำนักงานเกษตรอำเภอในพื้นที่ที่พบการระบาด ลงพื้นที่สำรวจติดตามและเฝ้าระวังสถานการณ์การระบาดของโรคไหม้ข้าว พร้อมให้คำแนะนำการป้องกันกำจัดโรคไหม้ข้าวแก่เกษตรกรด้วยวิธีการแบบผสมผสาน พร้อมทั้งแนะนำวิธีการผลิตขยายเชื้อราไตรโคเดอร์มาแก่เกษตรกร โดยได้รับการสนับสนุนหัวเชื้อไตรโคเดอร์มาจากศูนย์ส่งเสริมเทคโนโลยีการเกษตรด้านอารักขาพืชในพื้นที่ และประชาสัมพันธ์แจ้งเตือนเกษตรกรให้หมั่นสำรวจติดตามและเฝ้าระวังการระบาดของโรคไหม้ข้าวในพื้นที่แปลงปลูกของตนเองอย่างสม่ำเสมอ หากพบการระบาดให้รีบทำการป้องกันกำจัดโดยทันที

๓.๔.๒ ศูนย์ส่งเสริมเทคโนโลยีการเกษตรด้านอารักขาพืช สนับสนุนหัวเชื้อไตรโคเดอร์มาให้แก่เกษตรกรกลุ่มเป้าหมายที่มีความต้องการที่จะผลิตและขยายเพื่อใช้ในพื้นที่ที่พบการระบาด ในพื้นที่จังหวัดที่รับผิดชอบ

๓.๕ การควบคุมโรคขอบใบแห้ง

สำนักงานเกษตรจังหวัดและสำนักงานเกษตรอำเภอในพื้นที่ที่พบการระบาด ลงพื้นที่ตรวจสอบการทำลายของโรคขอบใบแห้ง และให้คำแนะนำการใช้สารเคมีป้องกันกำจัดการระบาดของโรคขอบใบแห้งแก่เกษตรกรที่พบการระบาดในพื้นที่ และประชาสัมพันธ์เตือนเกษตรกรเฝ้าระวังในแปลงปลูกข้าวของตนเองอย่างต่อเนื่องและสม่ำเสมอ เพื่อป้องกันการเข้าทำลายของโรคขอบใบแห้ง ในพื้นที่ที่พบการระบาดรุนแรงให้ใช้สารเคมีป้องกันกำจัด ตามคำแนะนำของกรมวิชาการเกษตรและกรมการข้าว

๔. คำแนะนำและการป้องกันกำจัดศัตรูพืชที่พบการระบาด

ศัตรูพืช	การป้องกันกำจัด
1. เพลี้ยกระโดดสีน้ำตาล	1. อนุรักษ์ศัตรูธรรมชาติเพื่อใช้ควบคุมการระบาด เช่น มวนเขียวจุดไข่ แมงมุมสุนัขป่า เป็นต้น 2. ไม่ใช้ปุ๋ยไนโตรเจนในปริมาณที่มากเกินไป เพราะจะทำให้ต้นข้าวอวบเหมาะแก่การเข้าทำลาย 3. ควบคุมระดับน้ำในนาข้าว โดยการระบายน้ำออกเป็นครั้งคราวแบบเปียกสลับแห้ง 4. เมื่อตรวจพบสัดส่วนของเพลี้ยกระโดดสีน้ำตาลตัวเต็มวัยต่อมวนเขียวจุดไข่ ระหว่าง 6 : 1- 8 : 1 หรือตัวอ่อนวัยที่ 1 - 2 เมื่อข้าวอายุ 30 - 45 วัน จำนวนมากกว่า 10 ตัวต่อต้น แนะนำให้ใช้สารกำจัดแมลง ดังนี้ - บูโพรเฟซิน (Buprofezin) 10% WP อัตรา 25 กรัม

ศัตรูพืช	การป้องกันกำจัด
	<ul style="list-style-type: none"> - อีโทเฟนพรอกซ์ (Etofenprox) 10% EC อัตรา 20 มิลลิลิตร - บuprofezin /isoprocarb (Buprofezin /Isoprocarb) 5%/20% WP อัตรา 50 กรัม <p>โดยเลือกใช้สารชนิดใดชนิดหนึ่งผสมน้ำ 20 ลิตร พ่นทุก 7 วัน และให้สลักกลุ่มสารเพื่อป้องกันแมลงสร้างความต้านทาน</p> <p>5. เมื่อพบเพลี้ยกระโดดสีน้ำตาลส่วนใหญ่เป็นตัวเต็มวัย จำนวนมากกว่า 1 ตัวต่อ 1 ต้น และไม่พบหรือพบมวนเขียวคุดไข่น้อยมากแนะนำให้ใช้สารกำจัดแมลง ดังนี้</p> <ul style="list-style-type: none"> - อีโทเฟนพรอกซ์ (Etofenprox) 10% EC อัตรา 20 มิลลิลิตร - คาร์โบซัลแฟน (Carbosulfan) 20% EC อัตรา 110 มิลลิลิตร - ไอโซโพรคาร์บ (Isoprocarb) 50% WP อัตรา 60 กรัม - ฟีนอบูคาร์บ (Fenobucarb) 50% EC อัตรา 60 มิลลิลิตร <p>โดยเลือกใช้สารชนิดใดชนิดหนึ่งผสมน้ำ 20 ลิตร พ่นทุก 7 วัน และให้สลักกลุ่มสารเพื่อป้องกันแมลงสร้างความต้านทาน</p> <p>6. ในระยะข้าว ตั้งท้องถึงออกรวง เมื่อพบเพลี้ยกระโดดสีน้ำตาล 10 ตัวต่อกอ หรือ 1 ตัวต่อ 1 ต้น และพบมวนเขียวคุดไข่น้อยมากแนะนำให้ใช้สารกำจัดแมลง ดังนี้</p> <ul style="list-style-type: none"> - ไทอะมีโทแรม (Thiamethoxam) 25% WP อัตรา 2 กรัม - ไดโนทีฟูเริน (Dinotefuran) 10% WP อัตรา 15 กรัม - โคลโทอะนิดิน (Clothianidin) 16% SG อัตรา 6-9 กรัม - อีทิโพรล (Ethiprole) 10% SC อัตรา 40 มิลลิลิตร - คาร์โบซัลแฟน (Carbosulfan) 20% EC อัตรา 110 มิลลิลิตร <p>โดยเลือกใช้สารชนิดใดชนิดหนึ่งผสมน้ำ 20 ลิตร พ่นทุก 7 วัน และให้สลักกลุ่มสารเพื่อป้องกันแมลงสร้างความต้านทาน</p>
2. แมลงบั่ว	<ol style="list-style-type: none"> 1. กำจัดวัชพืชรอบแปลงนา เช่น ข้าวป่า หญ้าข้าวนก หญ้าไซ หญ้าแดง หญ้าชันกาด และหญ้านกสีชมพู ก่อนตกกล้าหรือหว่านข้าวเพื่อทำลายพืชอาศัยของแมลงบั่ว 2. ภาคเหนือ ควรปลูกข้าวหรือปักดำช่วงวันที่ 15 กรกฎาคม - สิงหาคม หรือปรับวิธีปลูกโดยการปักดำ 2 ครั้ง เพื่อลดความรุนแรงที่เกิดจากการทำลายของแมลงบั่ว หลังปักดำจนถึงข้าวอายุ 45 วัน ส่วน ภาคตะวันออกเฉียงเหนือ ควรปลูกหรือปักดำระหว่างเดือนมิถุนายน - 15 กรกฎาคม 3. ไม่ควรปลูกข้าวโดยวิธีหว่านหรือปักดำถี่ (ระยะปักดำ 10x15 และ 15x15 เซนติเมตร) ในพื้นที่ภาคเหนือ และภาคตะวันออกเฉียงเหนือ ที่มีการระบาดของแมลงบั่วเป็นประจำ 4. ทำลายตัวเต็มวัยที่บินมาเล่นแสงไฟตามบ้านช่วงเวลาตั้งแต่ 19:00-21:00 น. โดยใช้ไม้ตีแมลงวัน 5. ไม่ควรใช้สารฆ่าแมลงใดๆ ในการป้องกันกำจัดแมลงบั่วเนื่องจากไม่ได้ผลและยังทำลายศัตรูธรรมชาติ
3. หอยเชอรี่	<ol style="list-style-type: none"> 1. เลือกวิธีปักดำข้าวโดยใช้ต้นกล้า อายุ 25 - 30 วัน 2. ช่วงเตรียมดินให้ทำร่องน้ำเทียมรอบแปลงเพื่อล่อให้หอยมารวมกันและเก็บทำลาย 3. ทุกครั้งที่สูบน้ำเข้านา ใช้ฝือกกันสวะและหอยขนาดใหญ่ก่อน แล้วกั้นตามอีกชั้นด้วยตาข่ายตาถี่ หมั่นเก็บหอยและสวะออกเพื่อไม่ให้กีดขวางทางน้ำเข้า 4. กำจัดหอยและกลุ่มไข่จากฤดูกาลที่แล้ว และป้องกันหอยใหม่ที่จะเข้ามา โดยให้ปักไม้ไผ่ตามข้างคันนา เพื่อล่อให้หอยมาไข่แล้วเก็บออกไปทำลาย 5. เก็บตัวหอยและกลุ่มไข่น้อยสัปดาห์ละครั้ง อาจใช้พืช เช่น ใบมะละกอล่อ เพื่อให้

ศัตรูพืช	การป้องกันกำจัด
	<p>หอยมารวมกันและเก็บทำลายได้ง่าย</p> <p>6. ใช้ศัตรูธรรมชาติของหอย เช่น ปล่อยเปิดไล่ทุ่งลงกินหอย (หลังจากเก็บเกี่ยวหรือก่อนทำนา)</p> <p>7. การใช้สารกำจัดหอย ได้แก่</p> <ul style="list-style-type: none"> - กากแมล็ดชา ใช้หว่านในนาข้าว อัตรา 3 กิโลกรัมต่อไร่ - นิโคซาไมด์ (Nicorsamide) 70% WP อัตรา 50 กรัมต่อไร่ - เมทัลไฮด์ (Metaldehyde) 5 % GB เป็นเหยื่อพิษสำเร็จรูปอัดเม็ดใช้หว่านในอัตรา 0.5 - 1 กิโลกรัมต่อไร่
<p>4. โรคไหม้ข้าว</p> <p>เชื้อสาเหตุ : เชื้อรา</p> <p><i>Pyricularia oryzae</i></p>	<ol style="list-style-type: none"> 1. สำรวจแปลงนาอย่างสม่ำเสมอ 2. ถ้าพบอาการของโรคไหม้ข้าวแนะนำให้ใช้ชีวภัณฑ์ ดังนี้ <ul style="list-style-type: none"> - ฟนเชื้อบีเอส (บาซิลลัส ซับทีลิส) อัตราตามคำแนะนำในฉลาก - ฟนเชื้อราไตรโครเดอร์มา อัตรา 1 กิโลกรัมต่อน้ำ 200 ลิตร 3. ถ้ามีความจำเป็นใช้สารเคมี แนะนำให้พ่นเฉพาะบริเวณที่พบการระบาดเพื่อควบคุมไม่ให้เชื้อราแพร่กระจายขยายเป็นวงกว้างออกไป สารเคมีที่แนะนำมี ดังนี้ <ul style="list-style-type: none"> - อิติเฟนฟอส (Edifenphos) 50% EC อัตรา 20 - 25 มิลลิลิตร - บลาสติซิดิน - เอส (Blasticidin-s) 2% EC อัตรา 20- 25 มิลลิลิตร - ไตรไซคราโซล (Tricyclazole) 75% WP อัตรา 10- 16 กรัม <p>โดยเลือกใช้สารชนิดใดชนิดหนึ่งผสมน้ำ 20 ลิตร และให้สลับกลุ่มสารเพื่อป้องกันเชื้อราสร้างความต้านทาน</p>
<p>5. โรคขอบใบแห้ง</p> <p>เชื้อสาเหตุ :</p> <p>เชื้อแบคทีเรีย</p> <p><i>Xanthomonas oryzae</i> pv. <i>oryzae</i> (ex Ishiyama) Swings et al.</p>	<ol style="list-style-type: none"> 1. ใช้พันธุ์ข้าวที่ต้านทาน เช่น สุพรรณบุรี 60 สุพรรณบุรี 90 สุพรรณบุรี 1 สุพรรณบุรี 2 และพันธุ์กข23 2. ไม่ควรระบายน้ำจากแปลงที่เป็นโรคไปสู่แปลงอื่น 3. ใช้ชีวภัณฑ์ในการป้องกันการเกิดโรค เช่น เชื้อบีเอส (บาซิลลัส ซับทีลิส) หากพบอาการของโรครุนแรงให้พ่นทุก 7 วัน หรือคลุกเมล็ดก่อนการปลูก อัตราตามฉลากแนะนำ 4. ควรเฝ้าระวังการเกิดโรคถ้าปลูกข้าวพันธุ์ที่อ่อนแอต่อโรคนี้ เช่น พันธุ์ขาวดอกมะลิ 105 กข6 เหนียวสันป่าตอง พิษณุโลก 2 5. เมื่อเริ่มพบอาการของโรคบนใบข้าว แนะนำให้ใช้สารป้องกันกำจัดโรคพืช ดังนี้ <ul style="list-style-type: none"> - ไอโซโพรไทโอเลน (Isoprothiolane) - คอปเปอร์ไฮดรอกไซด์ (Copper hydroxide) 77% WP - เสตรี้พโตมัยซินซัลเฟต+ออกซีเตตราไซคลินไฮโดรคลอไรด์ - ไตรเบซิคคอปเปอร์ซัลเฟต (Tribasic Coppersulfate) 34.5% W/V SC <p>โดยเลือกใช้สารชนิดใดชนิดหนึ่งผสมน้ำ 20 ลิตร พ่นตามอัตราที่ระบุในฉลาก</p>

๕. การคาดการณ์ศัตรูพืช ในช่วงระหว่างวันที่ ๒๖ ธันวาคม ๒๕๖๕ - ๑ มกราคม ๒๕๖๖

ภาคกลาง และภาคตะวันออก ระวัง เพลี้ยกระโดดสีน้ำตาล หอยเชอร์รี่ โรคขอบใบแห้ง โรคกาบใบเน่า โรคใบขีดสีน้ำตาล และโรคไหม้ข้าว

ภาคเหนือ ระวัง เพลี้ยกระโดดสีน้ำตาล แมลงบัว หอยเชอร์รี่ โรคขอบใบแห้ง และโรคไหม้ข้าว

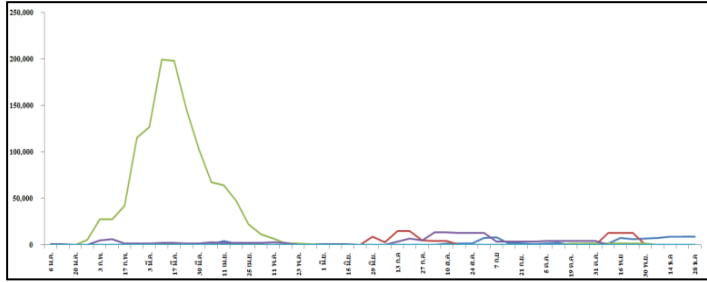
ภาคใต้ ระวัง แมลงสิง หนอนกอข้าว หนอนห่อใบข้าว หอยเชอร์รี่ และโรคไหม้ข้าว

ภาคตะวันออกเฉียงเหนือ ระวัง เพลี้ยกระโดดสีน้ำตาล หนอนห่อใบข้าว หอยเชอร์รี่ โรคขอบใบแห้ง และโรคไหม้ข้าว

ภาคตะวันตก ระวัง เพลี้ยกระโดดสีน้ำตาล หนอนห่อใบข้าว หอยเชอร์รี่ และโรคไหม้ข้าว

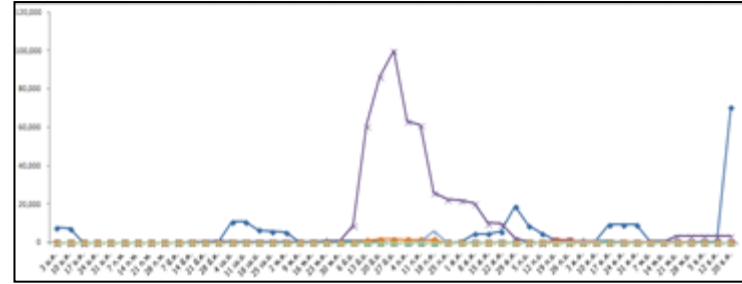
แผนภูมิแสดงการเปรียบเทียบการระบาดของศัตรูข้าว ระหว่างปี ๒๕๖๐ - ๒๕๖๕

พื้นที่ระบาด (ไร่)



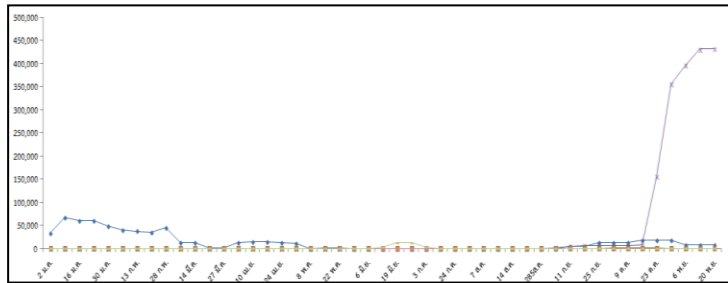
ปี ๒๕๖๐

พื้นที่ระบาด (ไร่)



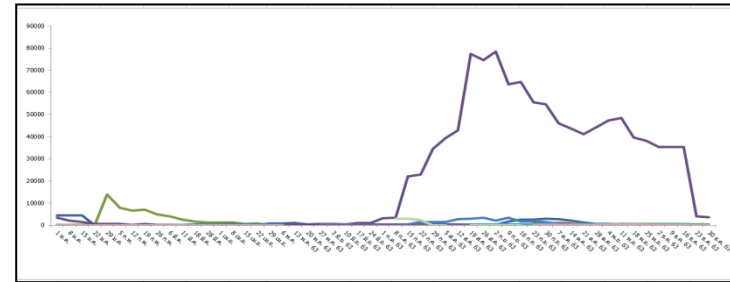
ปี ๒๕๖๑

พื้นที่ระบาด (ไร่)



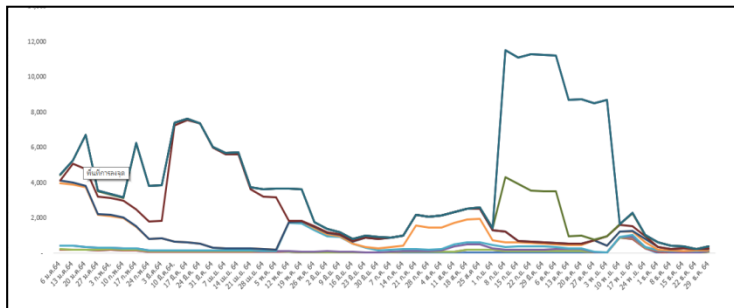
ปี ๒๕๖๒

พื้นที่ระบาด (ไร่)



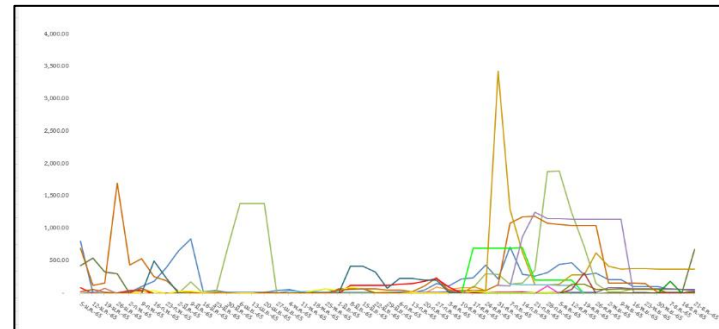
ปี ๒๕๖๓

พื้นที่ระบาด (ไร่)



ปี ๒๕๖๔

พื้นที่ระบาด (ไร่)



ปี ๒๕๖๕

- เพลี้ยกระโดดสีน้ำตาล ๑๕.๐๐ ไร่
- แมลงดำ ๖๘๐.๐๐ ไร่
- หอยเชอรี่ ๓๗๐.๐๐ ไร่
- โรคไหม้ข้าว ๔๒.๐๐ ไร่
- โรคขอบใบแห้ง ๑๕.๒๐ ไร่