



รายงานสถานการณ์ศัตรูข้าว
วันที่ ๓๐ พฤศจิกายน ๒๕๖๕
กลุ่มพยากรณ์และเตือนการระบาดของศัตรูพืช
กองส่งเสริมการอารักขาพืชและจัดการดินปุ๋ย
โทร. ๐ ๒๙๕๕ ๑๕๑๔ โทรสาร ๐ ๒๙๕๕ ๑๖๒๖



E-mail: Bio53@hotmail.com, doae_pmd@hotmail.com

สถานการณ์การระบาดของศัตรูพืชที่สำคัญ

ศัตรูข้าว

๑. สถานการณ์การปลูกข้าว

พื้นที่ปลูกข้าวทั้งหมด ๗๗ จังหวัด มีพื้นที่ยืนต้น ๕๖,๕๓๕,๔๓๓.๖๙ ไร่

๒. สถานการณ์การระบาดของศัตรูข้าวที่สำคัญ

๒.๑ เพลี้ยกระโดดสีน้ำตาล พื้นที่ระบาด ๓ จังหวัด ได้แก่ จังหวัดเพชรบูรณ์ พระนครศรีอยุธยา และจังหวัดราชบุรี รวมจำนวน ๒๐.๐๐ ไร่ พื้นที่ระบาดลดลง ๑๓๐.๒๕ ไร่ (สัปดาห์ที่ผ่านมา ๑๕๐.๒๕ ไร่)

๑) ข้าวอายุ ๔๐ - ๖๐ วัน จำนวน ๕.๐๐ ไร่

๒) ข้าวอายุมากกว่า ๖๐ วัน จำนวน ๑๕.๐๐ ไร่

๒.๒ เพลี้ยกระโดดหลังขาว ไม่พบการระบาด พื้นที่ระบาดลดลง ๑๕.๐๐ ไร่ (สัปดาห์ที่ผ่านมา ๑๕.๐๐ ไร่)

๒.๓ หอยเชอรี่ พื้นที่ระบาด ๖ จังหวัด ได้แก่ จังหวัดนครราชสีมา สตูล ขอนแก่น ยะลา กาฬสินธุ์ และจังหวัดสงขลา รวมจำนวน ๓๗๔.๕๐ ไร่ พื้นที่ระบาดลดลง ๘.๕๐ ไร่ (สัปดาห์ที่ผ่านมา ๓๘๓.๐๐ ไร่)

๑) ข้าวอายุน้อยกว่า ๔๐ วัน จำนวน ๒๒.๕๐ ไร่

๒) ข้าวอายุ ๔๐ - ๖๐ วัน จำนวน ๑๕๙.๐๐ ไร่

๓) ข้าวอายุมากกว่า ๖๐ วัน จำนวน ๑๙๓.๐๐ ไร่

๒.๔ โรคไหม้ข้าว พื้นที่ระบาด ๗ จังหวัด ได้แก่ จังหวัดสกลนคร นครราชสีมา บุรีรัมย์ หนองบัวลำภู อุบลราชธานี ลำพูน และจังหวัดมุกดาหาร พบการระบาดในข้าวอายุมากกว่า ๖๐ วัน รวมจำนวน ๑๐๒.๐๐ ไร่ พื้นที่ระบาดลดลง ๕.๐๐ ไร่ (สัปดาห์ที่ผ่านมา ๑๐๗.๐๐ ไร่)

๒.๕ โรคขอบใบแห้ง พื้นที่ระบาด ๕ จังหวัด ได้แก่ จังหวัดชัยนาท อุบลราชธานี พิษณุโลก ขอนแก่น และจังหวัดเชียงราย รวมจำนวน ๖๐.๒๐ ไร่ พื้นที่ระบาดคงที่

๑) ข้าวอายุน้อยกว่า ๔๐ วัน จำนวน ๑.๐๐ ไร่

๒) ข้าวอายุ ๔๐ - ๖๐ วัน จำนวน ๒.๐๐ ไร่

๓) ข้าวอายุมากกว่า ๖๐ วัน จำนวน ๕๗.๒๐ ไร่

๒.๖ โรคใบขีดสีน้ำตาล พื้นที่ระบาด ๒ จังหวัด ได้แก่ จังหวัดสกลนคร และจังหวัดจันทบุรี พบการระบาดในข้าวอายุมากกว่า ๖๐ วัน รวมจำนวน ๖๐.๐๐ ไร่ พื้นที่ระบาดลดลง ๐.๒๕ ไร่ (สัปดาห์ที่ผ่านมา ๖๐.๒๕ ไร่)

๓. การดำเนินงานในพื้นที่ระบาด

๓.๑ การควบคุมเพลี้ยกระโดดสีน้ำตาล

๓.๑.๑ สำนักงานเกษตรจังหวัดและสำนักงานเกษตรอำเภอในพื้นที่ที่พบการระบาด ลงตรวจสอบพื้นที่และให้ความรู้แก่เกษตรกรในพื้นที่ที่มีการระบาด โดยให้คำแนะนำการป้องกันกำจัดโดยใช้วิธีผสมผสาน ในพื้นที่ที่พบการระบาดรุนแรงแนะนำให้เกษตรกรใช้สารเคมีป้องกันกำจัดตามคำแนะนำของกรมวิชาการเกษตร และกรมการข้าว

๓.๑.๒ ศูนย์ส่งเสริมเทคโนโลยีการเกษตรด้านอารักขาพืช ทั้ง ๙ ศูนย์ ร่วมกับศูนย์จัดการศัตรูพืชชุมชนในพื้นที่เสี่ยง ผลิตขยายเชื้อราบีวเวอร์เรีย เพื่อเตรียมความพร้อมสำหรับใช้ในฤดูกาลใหม่ และรณรงค์ให้สมาชิกศูนย์จัดการศัตรูพืชชุมชน เกษตรกรทั่วไป นำไปใช้ควบคุมเพลี้ยกระโดดสีน้ำตาลในทุกพื้นที่ และได้มีการ

ประชาสัมพันธ์ให้เกษตรกรสำรวจติดตามสถานการณ์การระบาดอย่างใกล้ชิด พร้อมสนับสนุนสารชีวภัณฑ์ แนะนำวิธีการใช้และวิธีผลิตขยาย เชื้อราบีวเวอเรีย และสารสกัดจากธรรมชาติ เพื่อให้เกษตรกรนำไปใช้ควบคุม เพลี้ยกระโดดสีน้ำตาลที่พบการระบาดในพื้นที่

๓.๒ การควบคุมหอยเชอรี่

สำนักงานเกษตรจังหวัดและสำนักงานเกษตรอำเภอในพื้นที่ที่พบการระบาด ลงพื้นที่ตรวจสอบ และทำลายหอยเชอรี่โดยแนะนำให้เกษตรกรเก็บไปรับประทาน หรือแนะนำเอาเนื้อหอยเชอรี่ไปจำหน่าย เนื่องจากมีราคาซื้อขายดี และมีการสอนเกษตรกรทำน้ำหมักจากหอยเชอรี่ พร้อมให้ความรู้และแนะนำวิธีการ ป้องกันกำจัดแก่เกษตรกร หากพบการระบาดรุนแรงให้ใช้สารเคมีป้องกันกำจัด ตามคำแนะนำของกรมวิชาการเกษตร และกรมการข้าว

๓.๓ การควบคุมโรคไหม้ข้าว

๓.๓.๑ สำนักงานเกษตรจังหวัดและสำนักงานเกษตรอำเภอในพื้นที่ที่พบการระบาด ลงพื้นที่สำรวจติดตามและเฝ้าระวังสถานการณ์การระบาดของโรคไหม้ข้าว พร้อมให้คำแนะนำการป้องกันกำจัดโรคไหม้ ข้าวแก่เกษตรกรด้วยวิธีการแบบผสมผสาน พร้อมทั้งแนะนำวิธีการผลิตขยายเชื้อราไตรโคเดอร์มาแก่เกษตรกร โดยได้รับการสนับสนุนหัวเชื้อไตรโคเดอร์มาจากศูนย์ส่งเสริมเทคโนโลยีการเกษตรด้านอารักขาพืชในพื้นที่ และประชาสัมพันธ์แจ้งเตือนเกษตรกรให้หมั่นสำรวจติดตามและเฝ้าระวังการระบาดของโรคไหม้ข้าวในพื้นที่ แปลงปลูกของตนเองอย่างสม่ำเสมอ หากพบการระบาดให้รีบทำการป้องกันกำจัดโดยทันที

๓.๓.๒ ศูนย์ส่งเสริมเทคโนโลยีการเกษตรด้านอารักขาพืช สนับสนุนหัวเชื้อไตรโคเดอร์มาให้แก่เกษตรกรกลุ่มเป้าหมายที่มีความต้องการที่จะผลิตและขยายเพื่อใช้ในพื้นที่ที่พบการระบาด ในพื้นที่จังหวัดที่รับผิดชอบ

๓.๔ การควบคุมโรคขอบใบแห้ง

สำนักงานเกษตรจังหวัดและสำนักงานเกษตรอำเภอในพื้นที่ที่พบการระบาด ลงพื้นที่ตรวจสอบ การทำลายของโรคขอบใบแห้ง และให้คำแนะนำการใช้สารเคมีป้องกันกำจัดการระบาดของโรคขอบใบแห้งแก่ เกษตรกรที่พบการระบาดในพื้นที่ และประชาสัมพันธ์เตือนเกษตรกรเฝ้าระวังในแปลงปลูกข้าวของตนเองอย่าง ต่อเนื่องและสม่ำเสมอ เพื่อป้องกันการเข้าทำลายของโรคขอบใบแห้ง ในพื้นที่ที่พบการระบาดรุนแรงให้ใช้ สารเคมีป้องกันกำจัด ตามคำแนะนำของกรมวิชาการเกษตรและกรมการข้าว

๓.๕ การควบคุมโรคใบขีดสีน้ำตาล

สำนักงานเกษตรจังหวัดและสำนักงานเกษตรอำเภอในพื้นที่ที่พบการระบาด ลงพื้นที่ตรวจสอบ ติดตามสถานการณ์การระบาดของโรคใบขีดสีน้ำตาล และให้คำแนะนำวิธีการป้องกันกำจัดโดยการใช้ปุ๋ยเคมีที่มีธาตุ โฟสเฟอรัสสูงสามารถช่วยลดความรุนแรงของโรคได้ หรือการใช้สารเคมีป้องกันกำจัดตามคำแนะนำของ กรมวิชาการเกษตร

๔. คำแนะนำและการป้องกันกำจัดศัตรูพืชที่พบการระบาด

ศัตรูพืช	การป้องกันกำจัด
๑. เพลี้ยกระโดดสีน้ำตาล	<ul style="list-style-type: none">• อนุรักษ์ศัตรูธรรมชาติเพื่อใช้ควบคุมการระบาด เช่น มวนเขียวดูดไข่ แมงมุมสุนัขป่า เป็นต้น• ไม่ใช้ปุ๋ยไนโตรเจนในปริมาณที่มากเกินไป เพราะจะทำให้ต้นข้าวอวบเหมาะแก่การเข้าทำลาย• ควบคุมระดับน้ำในนาข้าว โดยการระบายน้ำออกเป็นครั้งคราวแบบเปียกสลับแห้ง• เมื่อตรวจพบสัดส่วนของเพลี้ยกระโดดสีน้ำตาลตัวเต็มวัยต่อมวนเขียวดูดไข่ ระหว่าง 6 :1- 8 :1 หรือตัวอ่อนวัยที่ 1-2 เมื่อข้าวอายุ 30-45 วัน จำนวนมากกว่า 10 ตัวต่อต้น ให้ใช้สารกำจัดแมลง<ul style="list-style-type: none">- บuprofezin (Buprofezin) 10% WP อัตรา 25 กรัม- etofenprox (Etofenprox) 10% EC อัตรา 20 มิลลิลิตร- buprofezin/isoprocarb (Buprofezin /Isoprocarb) 5%/20% WP อัตรา 50 กรัม

ศัตรูพืช	การป้องกันกำจัด
	<p>โดยเลือกใช้สารชนิดใดชนิดหนึ่งผสมน้ำ 20 ลิตร พ่น ทุก 7 วัน และให้สลักกลุ่มสาร</p> <ul style="list-style-type: none"> • เมื่อพบเพลี้ยกระโดดสีน้ำตาลส่วนใหญ่เป็นตัวเต็มวัย จำนวนมากกว่า 1 ตัวต่อ 1 ต้น และไม่พบหรือพบมวนเขี้ยวดูดไข่น้อยมาก ให้ใช้สาร <ul style="list-style-type: none"> - อีโทเฟนพรอกซ์ (Etofenprox) 10% EC อัตรา 20 มิลลิลิตร - คาร์โบซัลแฟน (Carbosulfan) 20% EC อัตรา 110 มิลลิลิตร - ไอโซโพรคาร์บ (Isoprocarb) 50% WP อัตรา 60 กรัม - ฟีนอบูคาร์บ (Fenobucarb) 50% EC อัตรา 60 มิลลิลิตร <p>โดยเลือกใช้สารชนิดใดชนิดหนึ่งผสมน้ำ 20 ลิตร พ่น ทุก 7 วัน และให้สลักกลุ่มสาร</p> <ul style="list-style-type: none"> • ในระยะข้าว ตี๋ทองถึงออกรวง เมื่อพบเพลี้ยกระโดดสีน้ำตาล 10 ตัวต่อกอ หรือ 1 ตัวต่อ 1 ต้น และพบมวนเขี้ยวดูดไข่น้อยมากให้ใช้สาร <ul style="list-style-type: none"> - ไทอะมีโทแซม (Thiamethoxam) 25% WP อัตรา 2 กรัม - ไดโนทีฟูเร็น (Dinotefuran) 10% WP อัตรา 15 กรัม - โคลโทอะนิติน (Clothianidin) 16% SG อัตรา 6-9 กรัม - อีทิโพรล (Ethiprole) 10% SC อัตรา 40 มิลลิลิตร - คาร์โบซัลแฟน (Carbosulfan) 20% EC อัตรา 110 มิลลิลิตร <p>โดยเลือกใช้สารชนิดใดชนิดหนึ่งผสมน้ำ 20 ลิตร และให้สลักกลุ่มสาร</p>
<p>๒. หอยเชอรี่</p>	<ul style="list-style-type: none"> • เลือกวิธีปักดำโดยใช้ต้นกล้า อายุ 25 - 30 วัน • ช่วงเตรียมดินทำร่องน้ำเปียมรอบแปลงเพื่อล่อให้หอยมารวมกันและเก็บทำลาย • ทุกครั้งที่สูบน้ำเข้านา ใช้ฝือกกันสวะ และหอยขนาดใหญ่ก่อน แล้วกันตามอีกชั้นด้วยตาข่ายตาถี่ หมั่นเก็บหอยและสวะออกเพื่อไม่ให้กีดขวางทางน้ำเข้า • กำจัดหอยและกลุ่มไข่จากฤดูกาลที่แล้ว และป้องกันหอยใหม่ที่จะเข้ามาปักไข่ไม่ไผ่ตามข้างคันนา เพื่อล่อให้หอยมาไข่แล้วเก็บออกไปทำลาย • เก็บตัวหอยและกลุ่มไข่อย่างน้อยสัปดาห์ละครั้ง อาจใช้พีช เช่น ใบมะละกอล่อ เพื่อให้หอยมารวมกันและเก็บทำลายได้ง่าย • ใช้ศัตรูธรรมชาติของหอย เช่น ปล่อยเปิดไล่ทุ่งลงกินหอย (หลังจากเก็บเกี่ยวหรือก่อนทำนา) • การใช้สารกำจัดหอย ได้แก่ <ul style="list-style-type: none"> - กากเม็ล็ดชา ใช้หว่านในนาข้าว อัตรา 3 กิโลกรัมต่อไร่ - นิโคซาไมด์ (Nicorsamide) 70% WP อัตรา 50 กรัมต่อไร่ - เมทัลดีไฮด์ (Metaldehyde) 5 % GB เป็นเหยื่อพิษสำเร็จรูปอัดเม็ดใช้หว่านในอัตรา 0.5 - 1 กิโลกรัมต่อไร่
<p>๓. โรคไหม้ข้าว เชื้อสาเหตุ : เชื้อรา <i>Pyricularia oryzae</i></p>	<ul style="list-style-type: none"> • สำรองแปลงนา อย่างสม่ำเสมอถ้าพบอาการของโรคไหม้ข้าวควรปฏิบัติ ดังนี้ <ul style="list-style-type: none"> - พ่นเชื้อบีเอส (บาซิลลัส ซับทิลิส) อัตราตามคำแนะนำในฉลาก - พ่นเชื้อราไตรโคเดอร์มา อัตรา 1 กิโลกรัมต่อน้ำ 200 ลิตร • ถ้ามีความจำเป็นให้ใช้สารเคมีฟ่นเฉพาะบริเวณที่พบการระบาดเพื่อควบคุมไม่ให้เชื้อราแพร่กระจายขยายเป็นวงกว้างออกไป สารเคมีที่แนะนำมี ดังนี้

ศัตรูพืช	การป้องกันกำจัด
	<p>- อิติเฟนฟอส (Edifenphos) 50% EC อัตรา 20 - 25 มิลลิลิตร</p> <p>- บลาสติซิดีน - เอส (Blasticidin-s) 2% EC อัตรา 20- 25 มิลลิลิตร</p> <p>- ไตรไซคราโซล (Tricyclazole) 75% WP อัตรา 10- 16 กรัม</p> <p>โดยเลือกใช้สารชนิดใดชนิดหนึ่งผสมน้ำ 20 ลิตร ควรพ่นในแปลงข้าวที่มีประวัติว่าเคยมีโรคระบาดมาก่อน การใช้สารเคมีพ่นซ้ำกันหลายครั้ง เชื้อราจะต้านทานสารเคมีหรือดื้อยา ดังนั้น เพื่อป้องกันไม่ให้เชื้อราต้านทานสารเคมี จึงควรเลือกใช้สารเคมีบางชนิดพ่นสลับกัน ทั้งนี้ในการใช้สารเคมีควรใช้ด้วยความระมัดระวัง และคำนึงถึงความปลอดภัยต่อตัวผู้ใช้และสภาพแวดล้อม</p>
<p>๔. โรคขอบใบแห้ง</p> <p>เชื้อสาเหตุ : เชื้อแบคทีเรีย</p> <p><i>Xanthomonas oryzae</i> pv. <i>oryzae</i> (ex Ishiyama) Swings et al.</p>	<ul style="list-style-type: none"> • ใช้พันธุ์ข้าวที่ต้านทาน เช่น พันธุ์สุพรรณบุรี 60 สุพรรณบุรี 90 สุพรรณบุรี 1 สุพรรณบุรี 2 กข7 และพันธุ์กข23 • ไม่ควรระบายน้ำจากแปลงที่เป็นโรคไปสู่แปลงอื่น • ใช้สารผลิตภัณฑ์ในการป้องกันการเกิดโรค เช่น เชื้อบีเอส (บาซิลลัส ซับทีลิส) หากพบอาการของโรครุนแรงให้พ่นทุก 7 วัน หรือคลุกเมล็ดก่อนการปลูก อัตราตามฉลากแนะนำในฉลาก • ควรเฝ้าระวังการเกิดโรคถ้าปลูกข้าวพันธุ์ที่อ่อนแอต่อโรคนี เช่น พันธุ์ขาวดอกมะลิ 105 กข6 เหนียวสันป่าตอง พิษณุโลก 2 และพันธุ์ชัยนาท 1 • เมื่อเริ่มพบอาการของโรคบนใบข้าว ให้ใช้สารป้องกันกำจัดโรคพืช ได้แก่ <ul style="list-style-type: none"> - ไอโซโพรโทเลน (Isoprothiolane) - คอปเปอร์ไฮดรอกไซด์ (Copper hydroxide) 77% WP - สเตร์พโตมัยซินซัลเฟต+ออกซีเตตราไซคลินไฮโดรคลอไรด์ - ไตรเบซิกคอปเปอร์ซัลเฟต (Tribasic Coppersulfate) 34.5% W/V SC <p>โดยเลือกใช้สารชนิดใดชนิดหนึ่งผสมน้ำ 20 ลิตร พ่นตามอัตราที่ระบุในฉลาก</p>
<p>๕. โรคใบขีดสีน้ำตาล</p> <p>เชื้อสาเหตุ : เชื้อรา</p> <p><i>Cercospora oryzae</i> I. Miyake</p>	<ul style="list-style-type: none"> • สำรวจสำรวจแปลงนา อย่างสม่ำเสมอ • ใช้ปุ๋ยโปแตสเซียมคลอไรด์ (0-0-60) อัตรา 5-10 กิโลกรัมต่อไร่ • ถ้าพบโรคระบาดของโรครุนแรงในระยะแตกกอ ให้ฉีดพ่นด้วยสารป้องกันกำจัดเชื้อรา เช่น <ul style="list-style-type: none"> - คาร์เบนดาซิม (Carbendazim) 50% WP/SC อัตรา 20-30 กรัม <p>ผสมน้ำ 20 ลิตร หรือตามอัตราคำแนะนำที่ระบุในฉลาก</p>

๕. การคาดการณ์ศัตรูพืช ในช่วงระหว่างวันที่ ๕ - ๑๑ ธันวาคม ๒๕๖๕

ภาคกลาง และภาคตะวันออกเฉียงเหนือ ระวัง เพลี้ยกระโดดสีน้ำตาล หอยเชอรี่ โรคขอบใบแห้ง โรคกาบใบเน่า โรคใบขีดสีน้ำตาล และโรคไหม้ข้าว

ภาคเหนือ ระวัง เพลี้ยกระโดดสีน้ำตาล หอยเชอรี่ โรคขอบใบแห้ง และโรคไหม้ข้าว

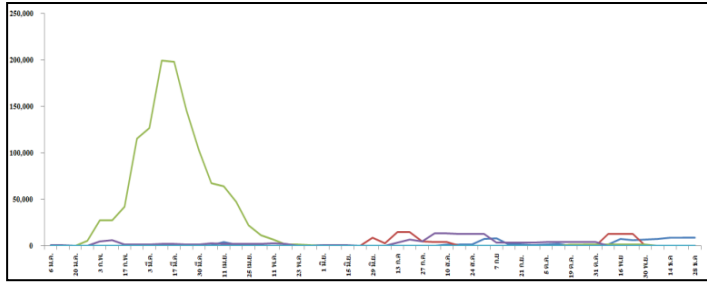
ภาคใต้ ระวัง แมลงสิง หนอนกอข้าว หนอนห่อใบข้าว หอยเชอรี่ และโรคไหม้ข้าว

ภาคตะวันออกเฉียงเหนือ ระวัง เพลี้ยกระโดดสีน้ำตาล หนอนห่อใบข้าว หอยเชอรี่ โรคขอบใบแห้ง โรคใบขีดสีน้ำตาล โรคกาบใบเน่า และโรคไหม้ข้าว

ภาคตะวันตก ระวัง เพลี้ยกระโดดสีน้ำตาล หนอนห่อใบข้าว หอยเชอรี่ และโรคไหม้ข้าว

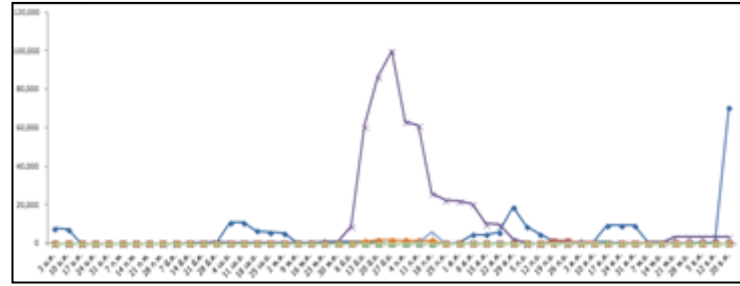
แผนภูมิแสดงการเปรียบเทียบการระบาดของศัตรูข้าว ระหว่างปี ๒๕๖๐ - ๒๕๖๕

พื้นที่ระบาด (ไร่)



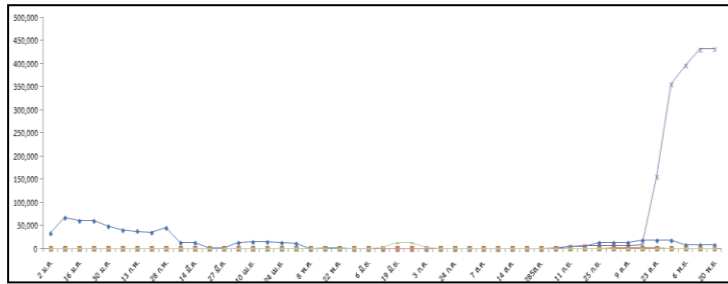
ปี ๒๕๖๐

พื้นที่ระบาด (ไร่)



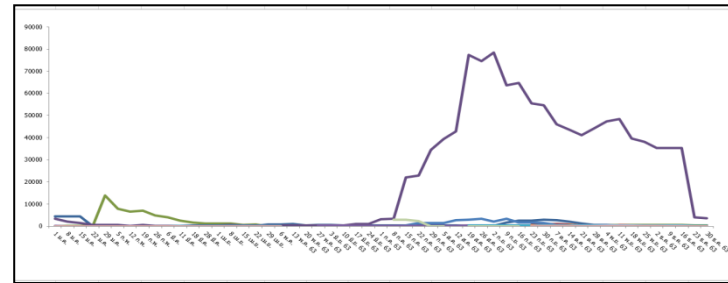
ปี ๒๕๖๑

พื้นที่ระบาด (ไร่)



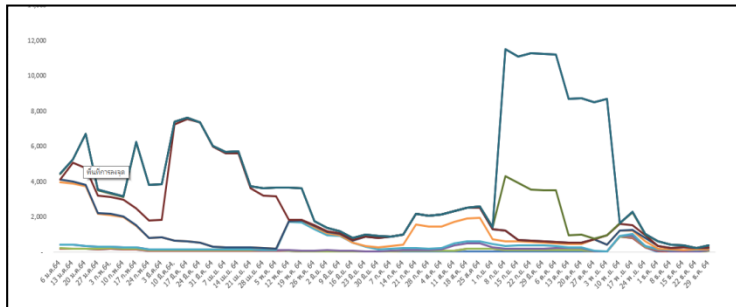
ปี ๒๕๖๒

พื้นที่ระบาด (ไร่)



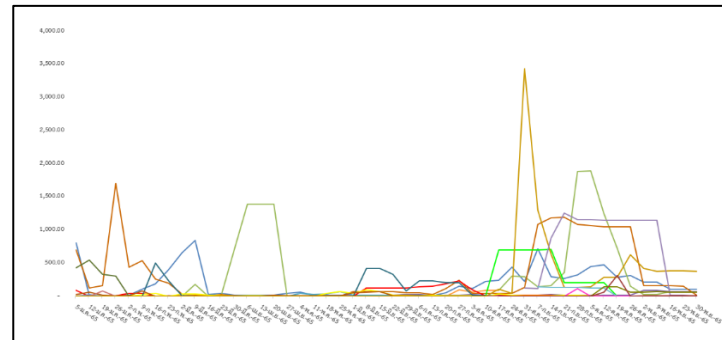
ปี ๒๕๖๓

พื้นที่ระบาด (ไร่)



ปี ๒๕๖๔

พื้นที่ระบาด (ไร่)



ปี ๒๕๖๕

- เพลี้ยกระโดดสีน้ำตาล ๒๐.๐๐ ไร่
- หอยเชอร์รี่ ๓๗๔.๕๐ ไร่
- โรคไหม้ข้าว ๑๐๒.๐๐ ไร่
- โรคขอบใบแห้ง ๖๐.๒๐ ไร่
- โรคใบขีดสีน้ำตาล ๖๐.๐๐ ไร่