



รายงานสถานการณ์ศัตรูพืชไร่

วันที่ ๗ ธันวาคม ๒๕๖๕

กลุ่มพยากรณ์และเตือนการระบาดของศัตรูพืช

กองส่งเสริมการอารักขาพืชและจัดการดินปุ๋ย

โทร. ๐ ๒๙๕๕ ๑๕๑๔ โทรสาร ๐ ๒๙๕๕ ๑๕๑๔

E-mail: Bio53@hotmail.com, doae_pmd@hotmail.com



สถานการณ์การระบาดของศัตรูพืชที่สำคัญ

ศัตรูพืชไร่

๑. สถานการณ์การปลูกพืชไร่

๑.๑ พื้นที่ปลูกมันสำปะหลังทั้งหมด ๕๔ จังหวัด	รวมพื้นที่ยี่ตัน ๙,๔๓๒,๕๖๑.๑๙ ไร่
๑.๒ พื้นที่ปลูกอ้อยทั้งหมด ๕๗ จังหวัด	รวมพื้นที่ยี่ตัน ๓,๖๕๙,๙๕๘.๘๒ ไร่
๑.๓ พื้นที่ปลูกข้าวโพดทั้งหมด ๕๕ จังหวัด	รวมพื้นที่ยี่ตัน ๑,๓๖๘,๓๔๘.๓๙ ไร่
๑.๔ พื้นที่ปลูกสับปะรดทั้งหมด ๖๑ จังหวัด	รวมพื้นที่ยี่ตัน ๓๓๓,๓๖๒.๗๕ ไร่

๒. สถานการณ์การระบาดของศัตรูพืชที่สำคัญ

๒.๑ ศัตรูมันสำปะหลัง

๒.๑.๑ เพลี้ยแป้งมันสำปะหลัง พื้นที่ระบาด ๔ จังหวัด ได้แก่ จังหวัดจันทบุรี ชลบุรี ราชบุรี และจังหวัดระยอง รวมจำนวน ๖๖.๙๐ ไร่ พื้นที่ระบาดเพิ่มขึ้น ๕.๐๐ ไร่ (สัปดาห์ที่ผ่านมา ๖๑.๙๐ ไร่)

๑) มันสำปะหลังอายุน้อยกว่า ๓ เดือน จำนวน ๐.๒๐ ไร่

๒) มันสำปะหลังอายุ ๖ - ๘ เดือน จำนวน ๕๑.๓๐ ไร่

๓) มันสำปะหลังอายุมากกว่า ๘ เดือน จำนวน ๑๕.๔๐ ไร่

๒.๑.๒ เพลี้ยแป้งมันสำปะหลังสีชมพู พื้นที่ระบาด ๒ จังหวัด ได้แก่ จังหวัดนครราชสีมาและจังหวัดชลบุรี รวมจำนวน ๕.๐๐ ไร่ พื้นที่ระบาดคงที่

๑) มันสำปะหลังอายุน้อยกว่า ๓ - ๕ เดือน จำนวน ๓.๐๐ ไร่

๒) มันสำปะหลังอายุมากกว่า ๘ เดือน จำนวน ๒.๐๐ ไร่

๒.๑.๓ ไรแดง พื้นที่ระบาด ๕ จังหวัด ได้แก่ จังหวัดอุทัยธานี ระยอง สกลนคร ชลบุรี และจังหวัดนครราชสีมา รวมจำนวน ๒๗.๐๐ ไร่ พื้นที่ระบาดคงที่

๑) มันสำปะหลังอายุน้อยกว่า ๓ เดือน จำนวน ๒๐.๐๐ ไร่

๒) มันสำปะหลังอายุ ๓ - ๕ เดือน จำนวน ๗.๐๐ ไร่

๒.๑.๔ เพลี้ยหอย พื้นที่ระบาด ๕ จังหวัด ได้แก่ จังหวัดนครราชสีมา กาฬสินธุ์ สกลนคร น่าน และจังหวัดระยอง รวมจำนวน ๑๖.๒๐ ไร่ พื้นที่ระบาดคงที่

๑) มันสำปะหลังอายุน้อยกว่า ๓ เดือน จำนวน ๔.๐๐ ไร่

๒) มันสำปะหลังอายุ ๓ - ๕ เดือน จำนวน ๑๐.๐๐ ไร่

๓) มันสำปะหลังอายุ ๖ - ๘ เดือน จำนวน ๒.๒๐ ไร่

๒.๑.๕ โรคพุ่มแจ้ พื้นที่ระบาด ๔ จังหวัด ได้แก่ จังหวัดจันทบุรี ฉะเชิงเทรา ระยอง และจังหวัดขอนแก่น จำนวน ๑๑๖.๘๐ ไร่ พื้นที่ระบาดคงที่

๑) มันสำปะหลังอายุ ๓ - ๕ เดือน จำนวน ๗.๐๐ ไร่

๒) มันสำปะหลังอายุ ๖ - ๘ เดือน จำนวน ๘๘.๓๐ ไร่

๓) มันสำปะหลังอายุมากกว่า ๘ เดือน จำนวน ๒๑.๕๐ ไร่

๒.๑.๖ โรคโคนเน่าหัวเน่า พื้นที่ระบาด ๓ จังหวัด ได้แก่ จังหวัดกาฬสินธุ์ อุบลราชธานี และจังหวัดชลบุรี รวมจำนวน ๒๑.๕๐ ไร่ พื้นที่ระบาดลดลง ๑๐๐.๐๐ ไร่ (สัปดาห์ที่ผ่านมา ๑๒๑.๕๐ ไร่)

- | | |
|------------------------------------|-----------------|
| ๑) มันสำปะหลังอายุน้อยกว่า ๓ เดือน | จำนวน ๑.๐๐ ไร่ |
| ๒) มันสำปะหลังอายุ ๖ - ๘ เดือน | จำนวน ๒๐.๐๐ ไร่ |
| ๓) มันสำปะหลังอายุมากกว่า ๘ เดือน | จำนวน ๐.๕๐ ไร่ |

๒.๑.๗ โรคโคนเน่าหัวเน่าจากอุทกภัย พื้นที่ได้รับความเสียหาย ๔๓ จังหวัด ได้แก่ จังหวัดชัยภูมิ นครราชสีมา นครสวรรค์ อุบลราชธานี สระแก้ว บุรีรัมย์ อุทัยธานี ขอนแก่น อำนาจเจริญ ลพบุรี กำแพงเพชร สุรินทร์ เพชรบูรณ์ ศรีสะเกษ ชัยนาท ตาก มหาสารคาม พิษณุโลก สุพรรณบุรี ยโสธร เชียงราย อุดรดิตถ์ กาญจนบุรี สระบุรี หนองบัวลำภู พิจิตร ลำปาง สุโขทัย ร้อยเอ็ด เลย กาฬสินธุ์ ฉะเชิงเทรา ลำพูน หนองคาย อุดรธานี ชลบุรี ระยองราชบุรี เชียงใหม่ พะเยา น่าน แพร่ และจังหวัดปราจีนบุรี รวมจำนวน ๑,๒๑๓,๓๕๑.๑๙ ไร่

๒.๑.๘ โรคใบด่างมันสำปะหลัง พบการระบาดในพื้นที่ ๑๕ จังหวัด ได้แก่ จังหวัดนครราชสีมา กาญจนบุรี สระแก้ว อุทัยธานี ชัยนาท กำแพงเพชร ฉะเชิงเทรา เพชรบุรี บุรีรัมย์ ชลบุรี ปราจีนบุรี ระยอง ขอนแก่นราชบุรี และจังหวัดจันทบุรี รวมจำนวน ๗๙,๘๙๙.๔๗ ไร่ พื้นที่ระบาดลดลง ๑๖,๔๕๘.๐๐ ไร่ (สัปดาห์ที่ผ่านมา ๙๖,๓๕๗.๔๗ ไร่)

- | | |
|------------------------------------|---------------------|
| ๑) มันสำปะหลังอายุน้อยกว่า ๓ เดือน | จำนวน ๓,๒๔๓.๒๕ ไร่ |
| ๒) มันสำปะหลังอายุ ๓ - ๕ เดือน | จำนวน ๒๓,๙๙๔.๖๗ ไร่ |
| ๓) มันสำปะหลังอายุ ๖ - ๘ เดือน | จำนวน ๓๒,๓๒๐.๙๐ ไร่ |
| ๔) มันสำปะหลังอายุมากกว่า ๘ เดือน | จำนวน ๒๐,๓๔๐.๖๕ ไร่ |

๒.๒ ศัตรูอ้อย

๒.๒.๑ โรคเส้ดำ พื้นที่ระบาด ๒ จังหวัด ได้แก่ จังหวัดลพบุรีและจังหวัดอุทัยธานี พบระบาดในอ้อยอายุ ๔ - ๙ เดือน รวมจำนวน ๔๐๖.๐๐ ไร่ พื้นที่ระบาดคงที่

๒.๒.๒ โรคใบขาวอ้อย พบระบาดในจังหวัดเพชรบุรี อ้อยอายุ ๔ - ๙ เดือน จำนวน ๑๐.๐๐ ไร่ พื้นที่ระบาดคงที่

๒.๓ ศัตรูข้าวโพด

๒.๓.๑ หนอนกระทู้ข้าวโพดลายจุด (Fall armyworm) พื้นที่ระบาด ๖ จังหวัด ได้แก่ จังหวัดเพชรบุรี เชียงใหม่ หนองบัวลำภู จันทบุรี สตูล และจังหวัดสงขลา รวมจำนวน ๙๐๐.๐๐ ไร่ พื้นที่ระบาดเพิ่มขึ้น ๓.๕๐ ไร่ (สัปดาห์ที่ผ่านมา ๘๙๖.๕๐ ไร่) แบ่งเป็น

- | | |
|---------------------------|------------------|
| ๑) พื้นที่ระบาดรุนแรงน้อย | จำนวน ๘๘๗.๕๐ ไร่ |
| ๒) พื้นที่ระบาดรุนแรงมาก | จำนวน ๑๒.๕๐ ไร่ |

๒.๓.๒ โรคราน้ำค้าง พบระบาดในจังหวัดพิจิตร จำนวน ๑๓๓.๐๐ ไร่ พื้นที่ระบาดเพิ่มขึ้น ๑๓๐.๐๐ ไร่ (สัปดาห์ที่ผ่านมา ๓.๐๐ ไร่)

๒.๔ สับประรด

๒.๔.๑ เพลี้ยแป้ง พบระบาดในพื้นที่จังหวัดระยอง จำนวน ๑.๒๕ ไร่ พื้นที่ระบาดลดลง ๑.๐๐ ไร่ (สัปดาห์ที่ผ่านมา ๒.๒๕ ไร่)

๒.๔.๒ โรคเหี่ยว พื้นที่ระบาด ๔ จังหวัด ได้แก่ จังหวัดฉะเชิงเทรา ระยอง ตราด และจังหวัดภูเก็ต รวมจำนวน ๑๗๘.๑๐ ไร่ พื้นที่ระบาดเพิ่มขึ้น ๓๔.๐๐ ไร่ (สัปดาห์ที่ผ่านมา ๑๔๔.๑๐ ไร่)

๓. การดำเนินงานในพื้นที่ระบาด

๓.๑ การควบคุมศัตรูมันสำปะหลัง

๓.๑.๑ รณรงค์ควบคุมศัตรูมันสำปะหลังโดยวิธีผสมผสานในพื้นที่ระบาดอย่างต่อเนื่อง

๓.๑.๒ ศูนย์ส่งเสริมเทคโนโลยีการเกษตรด้านอารักขาพืชที่ ๑ - ๙ ร่วมกับศูนย์จัดการศัตรูพืชชุมชนในพื้นที่เสี่ยง ดำเนินการผลิตขยายแตนเบียน *Anagyrus lopezi* แมลงข้างปีกใส และเชื้อราไตรโคเดอร์มา เพื่อควบคุมศัตรูมันสำปะหลังในพื้นที่

๓.๑.๓ โรคพุ่มแจ้ สำนักงานเกษตรจังหวัดชลบุรี ลงพื้นที่สร้างการรับรู้ให้คำแนะนำเกษตรกรสำรวจแปลงอย่างสม่ำเสมอ ในพื้นที่ที่พบการระบาดให้ชุดหรือถอนต้นที่เป็นโรคไปเผาทำลายนอกแปลง ใช้พันธุ์ที่ปลอดโรคหรือจากต้นพันธุ์มันสำปะหลังที่ไม่แสดงอาการของโรค

๓.๑.๔ โรคโคนเน่าหัวเน่ามันสำปะหลัง เจ้าหน้าที่สำนักงานเกษตรจังหวัดแพร่และสำนักงานเกษตรอำเภอเด่นชัยลงพื้นที่สำรวจพื้นที่ระบาด พบว่าการพื้นที่ระบาดเป็นพื้นที่ที่มีการระบาดซ้ำจากปีที่ผ่านมา ได้มีการเก็บตัวอย่างดินในแปลงปลูกส่งตรวจที่ศูนย์วิจัยและพัฒนาการเกษตรเชียงใหม่ และให้คำแนะนำเกษตรกรสำรวจแปลงอย่างสม่ำเสมอ ชุดถอนต้นที่แสดงอาการไปเผาทำลาย หวานปูนขาวหรือโรยเชื้อราไตรโคเดอร์มาบริเวณรอบโคนต้นที่ชุดออก กรณีระบาดรุนแรงมากให้ราดด้วยสารป้องกันกำจัดเชื้อราตามคำแนะนำของกรมวิชาการเกษตร

๓.๑.๕ โรคใบด่างมันสำปะหลัง สร้างการรับรู้ให้กับเจ้าหน้าที่ส่งเสริมการเกษตรและเกษตรกรอย่างต่อเนื่อง เกี่ยวกับความสำคัญ ปัจจัยที่มีผลต่อการระบาดของโรคใบด่างมันสำปะหลัง แนวทางเฝ้าระวัง และการป้องกันกำจัด รวมทั้งส่งเสริมให้เกษตรกรใช้พันธุ์มันสำปะหลังสะอาดและทนทานโรคใบด่างมันสำปะหลัง ได้แก่ พันธุ์ระยอง ๗๒ เกษตรศาสตร์ ๕๐ หัวยง ๖๐ และพันธุ์อื่นๆ ที่ได้รับการรับรองจากหน่วยงานราชการ ยกเว้นพันธุ์อ่อนแอต่อโรคใบด่างมันสำปะหลัง ได้แก่ ระยอง ๑๑ และ CMR ๔๓-๐๘-๘๙ และมีการประชาสัมพันธ์แหล่งพันธุ์มันสำปะหลังสะอาดให้เกษตรกรทราบ โดยสามารถติดต่อได้ที่สำนักงานเกษตรจังหวัดใกล้บ้าน

๓.๒ การควบคุมศัตรูอ้อย

๓.๒.๑ รณรงค์ควบคุมศัตรูอ้อยโดยวิธีผสมผสานในพื้นที่ที่อาจเกิดการระบาดของศัตรูอ้อย ประสานความร่วมมือกับหน่วยงานที่เกี่ยวข้อง ทั้งหน่วยงานภาครัฐ และสำนักงานคณะกรรมการอ้อยและน้ำตาลทราย เตรียมความพร้อมเพื่อรับมือกับสถานการณ์การระบาดของศัตรูอ้อยในพื้นที่เสี่ยง และป้องกันก่อนเกิดการระบาดอย่างต่อเนื่อง

๓.๒.๒ โรคเส้ดำ สำนักงานเกษตรจังหวัดลพบุรี แนะนำเกษตรกรหมั่นสำรวจแปลงอย่างสม่ำเสมอ เมื่อพบอาการของโรคให้ตัดเส้ดำออกก่อนที่เหี่ยวหุ้มเส้ดำจะหลุดออก นำไปทำลายนอกแปลง หรือชุดต้นที่เป็นโรคไปเผาทำลาย ไม่ควรไว้ตออ้อยที่เป็นโรค แนะนำการใช้พันธุ์ต้านทาน การแช่ท่อนพันธุ์ด้วยเชื้อราไตรโคเดอร์มาหรือสารกำจัดโรคพืชก่อนปลูก ในแปลงที่พบการระบาดรุนแรง ควรไถทิ้งนำไปทำลายนอกแปลง พักแปลงหรือเปลี่ยนพืชปลูก เพื่อป้องกันไม่ให้เป็นแหล่งของเชื้อแพร่ระบาดต่อไป

๒.๒.๓ โรคใบขาวอ้อย สำนักงานเกษตรจังหวัดเพชรบุรีลงพื้นที่สร้างการรับรู้เกี่ยวกับโรคใบขาวอ้อย โดยแนะนำให้เกษตรกรหมั่นสำรวจแปลงอย่างสม่ำเสมอ และหากเจอต้นที่เป็นโรคให้นำไปทำลายนอกแปลงปลูก

๓.๓ การควบคุมศัตรูข้าวโพด

๓.๓.๑ หนอนกระทุ้งข้าวโพดลายจุด แนะนำเกษตรกรหมั่นสำรวจแปลงอย่างสม่ำเสมอ เก็บกลุ่มไข่หรือตัวหนอนทำลายทิ้งนอกแปลง ใช้ศัตรูธรรมชาติ ได้แก่ แมลงหางหนีบ มวนเพชฌฆาต มวนพิฆาต และแตนเบียนไข่ทริโคแกรมมา หากพบการระบาดรุนแรงควรพ่นสารเคมีตามคำแนะนำ

สำนักงานเกษตรจังหวัดเพชรบุรี แนะนำเกษตรกรใช้สารชีวภัณฑ์ ได้แก่ เชื้อแบคทีเรียบาซิลลัส ทูริงเอนซิส สายพันธุ์ไอซาไว หรือสายพันธุ์เคอร์สตากี้ ฟันในพื้นที่ระบาด เนื่องจากข้าวโพดที่พบการระบาดใช้เป็นอาหารสัตว์ และเป็นพื้นที่เชิงเขา เกษตรไม่สะดวกในการใช้สารเคมี

๓.๓.๒ โรคราน้ำค้าง แนะนำเกษตรกรหมั่นสำรวจแปลงอย่างสม่ำเสมอ โดยเฉพาะสภาพแวดล้อมเหมาะสมต่อการเกิดโรค ใช้พันธุ์ต้านทาน และคลุมเมล็ดพันธุ์ก่อนปลูกด้วยสารป้องกันกำจัดโรคพืช ถอนต้นที่แสดงอาการของโรคนำไปทำลายนอกแปลงปลูก และแนะนำการปลูกพืชชนิดอื่นหมุนเวียน

๓.๔ การควบคุมศัตรูสับประรด

๓.๔.๑ โรคเหี่ยว ประชาสัมพันธ์และแจ้งเตือนการระบาดของโรคเหี่ยวในสับประรด เพื่อให้เกษตรกรเฝ้าระวังการระบาดในพื้นที่ ถอนต้นที่เป็นโรคไปทำลายนอกแปลง แนะนำเกษตรกรใช้หน่อพันธุ์ปลอดโรค และให้กำจัดเพลี้ยแป้งซึ่งเป็นพาหะของโรคเหี่ยวสับประรด

๓.๔.๒ เพลี้ยแป้ง แนะนำเกษตรกรสำรวจแปลงปลูกสับประรดอย่างสม่ำเสมอ เมื่อพบการระบาดให้ใช้สารเคมีในการป้องกันกำจัด เพื่อไม่ให้มีการแพร่กระจายของเพลี้ยแป้ง

แจ้งเตือนการระบาดศัตรูพืช โดยการจัดทำข่าวเตือนการระบาดศัตรูพืช เผยแพร่ทางเว็บไซต์กองส่งเสริมการอารักขาพืชและจัดการดินปุ๋ย และสื่อโซเชียลมีเดีย

๔. คำแนะนำและการป้องกันกำจัดศัตรูพืชที่พบการระบาด

พืช	ศัตรูพืช	การป้องกันกำจัด
1. มันสำปะหลัง	1. เพลี้ยแป้งมันสำปะหลัง	<ol style="list-style-type: none">1. ไถและพรวนดิน เพื่อลดปริมาณของเพลี้ยแป้งมันสำปะหลังที่อยู่ในดิน2. ใช้ท่อนพันธุ์ที่สะอาด ปราศจากเพลี้ยแป้งมันสำปะหลัง3. การควบคุมโดยใช้ศัตรูธรรมชาติ ได้แก่<ul style="list-style-type: none">- แมลงช้างปีกใส โดยระยะที่เหมาะสมคือ ระยะไข่ที่ใกล้ฟักเป็นตัวอ่อน อัตราการปล่อยในพื้นที่ระบาดน้อย 100 ตัว ต่อไร่ หรือในพื้นที่ระบาดมาก 200 – 500 ตัว ต่อไร่ โดยปล่อยประมาณ 4 ครั้ง<ul style="list-style-type: none">- แตนเบียนเพลี้ยแป้งมันสำปะหลังสีชมพู ควรปล่อยให้กระจายทั่วแปลง เนื่องจากแตนเบียนเพลี้ยแป้งมันสำปะหลังสีชมพูเจริญเติบโตเร็ว และขยายพันธุ์ได้อย่างน้อย 10 เท่า ในทุกชั่วอายุ โดยปล่อยในอัตรา 50 คู่ ต่อไร่ เมื่อเริ่มพบการระบาด หรือปล่อยในอัตรา 200 คู่ต่อไร่ เมื่อพบการระบาดรุนแรง และหลังปล่อยแตนเบียนและหลังปล่อยแตนเบียนเพลี้ยแป้งมันสำปะหลังสีชมพู ให้งดการพ่นสารเคมีป้องกันกำจัดศัตรูพืช4. แชนทอนพันธุ์ด้วยสารฆ่าแมลง เป็นเวลา 5 – 10 นาที ได้แก่<ul style="list-style-type: none">- ไทอะมีโทกแซม (thiamethoxam) 25% WG อัตรา 4 กรัม- อิมิดาโคลพริด (imidacloprid) 70% WG อัตรา 4 กรัม- ไดโนทีฟูแรน (dinotefuran) 10% WP อัตรา 40 กรัม

พืช	ศัตรูพืช	การป้องกันกำจัด
		โดยเลือกใช้สารชนิดใดชนิดหนึ่งผสมน้ำ 20 ลิตร 5. เมื่อพบการระบาด ถอนต้นมันสำปะหลังและเก็บทำลายนอกแปลง 6. พ่นสารฆ่าแมลงเฉพาะจุดที่พบเพลี้ยแป้งมันสำปะหลัง ได้แก่ - ไทอะมีโทกแซม (thiamethoxam) 25% WG อัตรา 4 กรัม - อิมิดาโคลพริด (imidacloprid) 70% WG อัตรา 4 กรัม - โคลไทอะนิน (clothianidin) 16 % SG อัตรา 10 กรัม - ไดโนทีฟูแรน (dinotefuran) 10% WP อัตรา 20 กรัม - โพรไทโอฟอส (prothiofos) 50% EC อัตรา 20 มิลลิลิตร - พิริมิฟอส-เมทิล (pirimiphos-methyl) 50% EC อัตรา 50 มิลลิลิตร โดยเลือกใช้สารชนิดใดชนิดหนึ่งผสมน้ำ 20 ลิตร
	2. ไรแดง	1. อนุรักษ์ศัตรูธรรมชาติ เช่น ตัวงเต่า <i>Stethorus</i> spp. ตัวงปีกสั้น และไรตัวห้า 2. หลีกเลี่ยงการปลูกมันสำปะหลังในช่วงฤดูแล้ง หรือฝนทิ้งช่วง เป็นระยะเวลานาน 3. หากเริ่มพบการเข้าทำลายของไรแดงควรเก็บทิ้งหรือทำลาย เพื่อลดการเพิ่มปริมาณของไรแดง ในสภาพที่เหมาะสมอาจเกิดการระบาดขึ้นอย่างรวดเร็ว 4. พ่นสารฆ่าแมลง ได้แก่ อามีทราซ (amitraz) 20% EC อัตรา 40 มิลลิลิตร ต่อน้ำ 20 ลิตร พ่นเฉพาะบริเวณที่มีไรแดงทำลาย และไม่ควรพ่นสารเคมี ซ้ำเกิน 2 ครั้ง
	3. เพลี้ยหอย	1. ใช้ท่อนพันธุ์ที่สะอาด ปราศจากเพลี้ยหอย 2. ให้แช่ท่อนพันธุ์ด้วยสารฆ่าแมลง ได้แก่ - มาลาไทออน (malathion) 83% EC อัตรา 20 มิลลิลิตร - ไทอะมีโทกแซม (thiamethoxam) 25% WG อัตรา 4 กรัม - อิมิดาโคลพริด (imidacloprid) 70% WG อัตรา 4 กรัม โดยเลือกใช้สารชนิดใดชนิดหนึ่งผสมน้ำ 20 ลิตร แช่ท่อนพันธุ์นาน 10 นาที ผึ่งให้แห้งก่อนปลูก 3. หากพบการระบาด ให้ถอนต้นมันสำปะหลังที่พบเพลี้ยหอย และเก็บไปทำลายนอกแปลง 4. พ่นสารฆ่าแมลง ได้แก่ - ไทอะมีโทกแซม (thiamethoxam) 25% WG อัตรา 4 กรัม - อิมิดาโคลพริด (imidacloprid) 70% WG อัตรา 4 กรัม

พืช	ศัตรูพืช	การป้องกันกำจัด
		<p>โดยเลือกใช้สารชนิดใดชนิดหนึ่งผสมกับไวต์ออยล์ (whiteoil) 67% EC อัตรา 50 มิลลิลิตรต่อน้ำ 20 ลิตร พ่นเฉพาะจุดที่พบเพลี้ยหอยเข้าทำลาย</p>
	<p>4. โรคพุ่มแจ้ (เชื้อไฟโตพลาสมา)</p>	<ol style="list-style-type: none"> 1. ใช้พันธุ์ที่ปลอดโรค หรือจากต้นพันธุ์มันสำปะหลังที่ไม่แสดงอาการของโรค 2. ขุดหรือถอนต้นที่เป็นโรคไปเผาทำลายนอกแปลง 3. หลีกเลี่ยงการขนย้ายท่อนพันธุ์จากแหล่งที่มีโรคไปสู่แหล่งที่ยังไม่เคยมีการระบาด 4. กำจัดวัชพืชที่แหล่งพักเชื้อ หรือเป็นที่อาศัยของแมลงพาหะนำโรคในแปลง เช่น ต้นสาบม่วง 5. กำจัดแมลงพาหะนำโรค เช่น เพลี้ยจักจั่น
	<p>5. โรคโคนเน่าหัวเน่า (เชื้อรา <i>Phytophthora</i> spp. / เชื้อรา <i>Fusarium</i> spp.)</p>	<ol style="list-style-type: none"> 1. หากพื้นที่ปลูกเป็นดินดาน ควรไถระเบิดชั้นดินดาน และตากดินไว้อย่างน้อย 2 สัปดาห์ ก่อนปลูก 2. แปลงปลูกควรยกร่อง เพื่อไม่ให้น้ำท่วมขัง 3. ใช้ท่อนพันธุ์จากแหล่งที่ไม่มีการระบาดของโรค 4. ก่อนปลูกแช่ท่อนพันธุ์ด้วย <ul style="list-style-type: none"> - เมทาแลกซิล (metalaxyl) 25% WP อัตรา 20-50 กรัม - ฟอสอีทิล-อะลูมิเนียม (fosetyl-aluminium) 80% WP อัตรา 50 กรัม โดยเลือกใช้สารชนิดใดชนิดหนึ่งผสมน้ำ 20 ลิตร แช่ท่อนพันธุ์เป็นเวลา 10 นาที 5. ควรจัดระยะปลูกให้เหมาะสม เพื่อให้ทรงพุ่มโปร่ง ทำให้สภาพแวดล้อมไม่เหมาะต่อการระบาดของโรค 6. เมื่อพบต้นที่แสดงอาการของโรค ถอนนำไปทำลายนอกแปลงแล้วโรยปูนขาว หรือราดด้วยสาร <ul style="list-style-type: none"> - เมทาแลกซิล (metalaxyl) 25% WP อัตรา 20 - 50 กรัม - ฟอสอีทิล-อะลูมิเนียม (fosetyl-aluminium) 80% WP อัตรา 50 กรัม โดยเลือกใช้สารชนิดใดชนิดหนึ่งผสมน้ำ 20 ลิตร พ่นบริเวณที่ถอนและโดยรอบห่างออกไปประมาณ 1 เมตร 7. หลังเก็บเกี่ยวผลผลิต เก็บเศษเหง้า และเศษซากมันสำปะหลังไปทำลายนอกแปลงปลูก 8. ควรทำความสะอาดเครื่องจักรกลการเกษตรที่ใช้ในแปลงที่เป็นโรค

พืช	ศัตรูพืช	การป้องกันกำจัด
	6. โรคใบด่างมันสำปะหลัง (เชื้อไวรัส <i>cassava mosaic virus</i>)	<p>9. ในแปลงที่มีการระบาดของโรครุนแรง ควรปลูกพืชชนิดอื่นหมุนเวียน เช่น อ้อย ข้าวโพด หรือพืชตระกูลถั่ว</p> <p>1. ปลูกมันสำปะหลังสะอาดและทนทานโรคใบด่างมันสำปะหลัง ได้แก่ พันธุ์ระยอง 72 เกษตรศาสตร์ 50 ห้วยบง 60 ระยอง 90 และพันธุ์อื่นๆ ที่ได้รับการรับรองจากหน่วยงานราชการ</p> <p>2. ไม่ควรปลูกพันธุ์อ่อนแอต่อโรคใบด่างมันสำปะหลัง ได้แก่ ระยอง 11 และ CMR 43-08-89</p> <p>3. ไม่ใช้ท่อนพันธุ์จากแหล่งที่พบการระบาดของโรค หรือแหล่งที่พบอาการของโรค ท่อนพันธุ์ที่ไม่ทราบแหล่งที่มาและท่อนพันธุ์ที่ปนเปื้อนเชื้อไวรัสใบด่างมันสำปะหลัง</p> <p>4. สักรวบรวมมันสำปะหลังอย่างสม่ำเสมอ หากพบต้นเป็นโรค</p> <ul style="list-style-type: none">- พบโรคกระจายทั่วแปลง ให้ทำลายทั้งแปลง- พบโรคเป็นหย่อม ให้ทำลายเฉพาะต้นเป็นโรค <p>5. ทำลายต้นมันสำปะหลังที่แสดงอาการของโรคใบด่างด้วย 3 วิธี ดังนี้</p> <ul style="list-style-type: none">- <u>วิธีฝังกลบ</u> โดยฝังกลบต้นที่เป็นโรค ในหลุมที่ลึกไม่น้อยกว่า 2 - 3 เมตร ราดด้วยสารกำจัดวัชพืช ได้แก่ อะมีทริน (ametryn) 80% WG หรือซัลเฟนทราโซน (sulfentrazone) 48% SC หรือไดยูรอน (diuron) 80% WP ก่อนกลบด้วยดินหนาไม่น้อยกว่า 0.5 เมตร- <u>วิธีใส่ถุง/กระสอบ</u> โดยนำต้นที่เป็นโรคตัดเป็นท่อนใส่ถุง/กระสอบ มัดปากให้แน่น แล้วนำไปตากแดดไม่น้อยกว่า 7 วัน หรือจนกว่าต้นมันสำปะหลังจะตาย- <u>วิธีมัดสับ</u> โดยนำต้นที่เป็นโรคเข้าเครื่องบดป่นหรือเครื่องสับย่อย โดยบุพลาสติกรองพื้นให้เศษต้นที่ถูกทำลายอยู่บนพลาสติก แล้วคลุมกองด้วยพลาสติกตากแดดให้ต้นมันสำปะหลังแห้งตาย <p>6. กำจัดแมลงห้ำหิวขาสาบ โดยพ่นสารเคมีกำจัดแมลง ได้แก่</p> <ul style="list-style-type: none">- อิมิดาโคลพริด (imidacloprid) 70% WG อัตรา 6 – 12 กรัม- ไบเฟนทริน (bifenthrin) 2.5% EC อัตรา 30 มิลลิลิตร <p>โดยเลือกใช้สารชนิดใดชนิดหนึ่งผสมน้ำ 20 ลิตร</p> <p>7. เฝ้าระวังการระบาดของไวรัสใบด่างในพืชอาศัยอื่นๆ ที่มีแมลงห้ำหิวขาสาบเป็นพาหะ โดยหลีกเลี่ยงการปลูกพืชอาศัยของแมลงห้ำหิวขาสาบ เช่น กระเพรา โหระพา ผักชีฝรั่ง พริกมะเขือ มันฝรั่ง และ</p>

พืช	ศัตรูพืช	การป้องกันกำจัด
		<p>พืชตระกูลถั่ว และพืชอาศัยของเชื้อไวรัสใบด่างมันสำปะหลัง เช่น สับดูดำ ละหุ่ง บริเวณแปลงปลูกมันสำปะหลัง</p> <p>8. หลีกเลี่ยงการเคลื่อนย้ายท่อนพันธุ์จากแหล่งที่พบอาการของโรคไปสู่แหล่งปลูกอื่น</p>
<p>2. อ้อย</p>	<p>1. โรคเส้ดำ (เชื้อรา <i>Ustilago scitaminea</i>)</p>	<p>1. ใช้พันธุ์ต้านทาน เช่น พันธุ์อู่ทอง 15 พันธุ์ LK 92-11</p> <p>2. ก่อนปลูกแช่ท่อนพันธุ์ด้วยเชื้อราไตรโคเดอร์มา หรือสารกำจัดโรคพืช ได้แก่</p> <ul style="list-style-type: none"> - ไตรอาไดมีฟอน (triadimefon) 25% WP อัตรา 40 กรัม - โพรพิโคนาโซล (propiconazole) 25% EC อัตรา 16 มิลลิลิตร โดยเลือกใช้สารชนิดใดชนิดหนึ่งผสมน้ำ 20 ลิตร แช่นาน 30 นาทีก่อนปลูก <p>3. ไถแปลงอ้อยต่อที่เป็นโรครุนแรงทิ้งไม่ให้เป็นแหล่งแพร่เชื้อในแปลงปลูก</p> <p>4. เมื่อพบกออ้อยเริ่มแสดงอาการเส้ดำ ควรตัดเส้ดำออกขณะเริ่มปรากฏอาการ ก่อนที่เชื้อหุ้มเส้ดำจะหลุดออก นำใส่ถุงไปทำลายนอกแปลงปลูก หรือขุดกอเป็นโรคออกเผาทำลาย เพื่อป้องกันการแพร่ระบาดไปยังกอข้างเคียง</p> <p>5. ปลูกพืชชนิดอื่นหมุนเวียน เพื่อลดการสะสมของเชื้อในแปลง</p>
	<p>2. โรคใบขาวอ้อย (เชื้อไฟโตพลาสมา)</p>	<p>1. ใช้ส่วนขยายพันธุ์ที่ปราศจากโรค เช่น ต้นจากการเพาะเลี้ยงเนื้อเยื่อ หรือท่อนพันธุ์จากแหล่งปลูกที่ไม่มีการเกิดโรคใบขาว</p> <p>2. แช่ท่อนพันธุ์ในน้ำร้อนที่อุณหภูมิ 50 องศาเซลเซียส นาน 2 ชั่วโมง ก่อนปลูก</p> <p>3. ปรับปรุงดินให้มีความอุดมสมบูรณ์และให้น้ำอย่างเพียงพอ</p> <p>4. หมั่นตรวจแปลงปลูกอย่างสม่ำเสมอเมื่อพบต้นที่เป็นโรค ขุดและนำไปทำลายนอกแปลงปลูก</p> <p>5. หมั่นกำจัดวัชพืชในแปลงและรอบแปลงปลูก เพื่อลดแหล่งสะสมของเชื้อสาเหตุโรคและแมลงพาหะ</p> <p>6. ในแปลงที่พบการระบาดของโรครุนแรง ควรไถทำลายต่ออ้อยและคราดตอก่อนนำออกจากแปลงให้หมด เพื่อไม่ให้เป็นแหล่งสะสมของเชื้อ</p>
<p>3. ข้าวโพด</p>	<p>1. หนอนกระทุ้งข้าวโพดลายจุด</p>	<p>1. ไถพรวนและตากดิน เพื่อกำจัดดักแด้ที่อยู่ในดิน</p>

พืช	ศัตรูพืช	การป้องกันกำจัด
		<p>2. เก็บกลุ่มไข่หรือตัวหนอนทำลายทิ้งนอกแปลง</p> <p>3. คลุกเมล็ดพันธุ์ก่อนปลูก ด้วยสารไซแอนทรานิลิโพรล (cyantraniliprole) 20% SC อัตรา 20 มิลลิลิตรต่อเมล็ดพันธุ์ 1 กิโลกรัม ใส่สารลงไปในถุงพลาสติกปิดปากถุงให้สนิทรดสารให้ทั่วถุงแล้วจึงเปิดปากถุง นำเมล็ดพันธุ์ข้าวโพดใส่ลงไป มัดปากถุง โดยทำให้ถุงพองลมเขย่าให้ทั่ว เปิดปากถุงผึ่งเมล็ดพันธุ์ให้แห้งในที่ร่มแล้วจึงนำไปปลูก</p> <p>4. ปลอ่ยแมลงศัตรูธรรมชาติ เช่น แตนเบียนไตรโคแกรมมา แมลงหางหนีบ มวนพิฆาต เป็นต้น</p> <p>5. ใช้สารชีวภัณฑ์ พ่นด้วยเชื้อแบคทีเรียบาซิลลัส ทูริงเยนซิส สายพันธุ์ไอซาไว หรือสายพันธุ์ เคอร์สตากี้ อัตรา 80 กรัมหรือ มิลลิลิตรต่อน้ำ 20 ลิตร</p> <p>6. หากพบการระบาดของรุนแรงควรพ่นสารเคมีตาม ได้แก่</p> <ul style="list-style-type: none"> - สไปนีโทแรม (spinetoram) 12 % SC อัตรา 20 มิลลิลิตร หรือ 25 % WG อัตรา 10 กรัม - อีมาเมกตินเบนโซเอท (emamectin benzoate) 5% WG อัตรา 10 กรัม หรือ 1.92 % EC อัตรา 20 มิลลิลิตร - คลอร์ฟินาเพอร์ (chlorfenapyr) 10% SC อัตรา 30 มิลลิลิตร - เมทอกซีฟีโนไซด์ (methoxyfenozide) + สารสไปนีโทแรม (spinetoram) 30+6% SCอัตรา 30 มิลลิลิตร - อินดอกซาคาร์บ (indoxacarb) 15% EC อัตรา 30 มิลลิลิตร - คลอแรนทรานิลิโพรล (chlorantraniliprole) 5.17% SC อัตรา 30 มิลลิลิตร หรือ ฟลูเบนไดอะไมด์ (flubendiamide) 20% WG อัตรา 10 กรัม <p>โดยเลือกสารชนิดใดชนิดหนึ่งผสมน้ำ 20 ลิตร ฉีดพ่น ทุก 7 วัน และให้สลักกลุ่มสาร</p>
	<p>2. โรคราน้ำค้าง (เชื้อรา <i>Peronosclerospora sorghi</i>)</p>	<p>1. ปลูกข้าวโพดพันธุ์ต้านทาน เช่น พันธุ์นครสวรรค์ 3 นครสวรรค์ 4 และนครสวรรค์ 5</p> <p>2. คลุกเมล็ดพันธุ์ก่อนปลูกด้วยสารป้องกันกำจัดโรคพืช</p> <ul style="list-style-type: none"> - เมทาแลกซิล (metalaxyl) 35% DS อัตรา 7 - 10 กรัม - ไดเมโทมอร์ฟ (dimethomorph) 50% WP อัตรา 30 กรัม <p>โดยเลือกสารชนิดใดชนิดหนึ่งต่อเมล็ด 1 กิโลกรัม</p>

พืช	ศัตรูพืช	การป้องกันกำจัด
		<p>3. สำรวจแปลงอย่างสม่ำเสมอ โดยเฉพาะสภาพแวดล้อมที่มีฝนตก ความชื้นสูง และอากาศเย็น</p> <p>4. ในแหล่งที่เคยมีการระบาดของโรคหากพบว่ามีสภาพแวดล้อมเหมาะสมต่อการเกิดโรค เมื่อข้าวโพดอายุ 5 - 7 วัน ควรพ่นสารป้องกันกำจัดโรคพืช ได้แก่</p> <ul style="list-style-type: none"> - ไดเมโทมอร์ฟ (dimethomorph) 50% WP อัตรา 20 - 30 กรัม - เมทาแลกซิล (metalaxyl) 25% WP อัตรา 30 - 40 กรัม โดยเลือกสารชนิดใดชนิดหนึ่งผสมน้ำ 20 ลิตร พ่นทุก 7 วัน จำนวน 3 - 4 ครั้ง <p>5. ถอนต้นที่แสดงอาการของโรคนำไปทำลายนอกแปลงปลูก</p> <p>6. พื้นที่ที่มีการระบาดของโรคควรปลูกพืชชนิดอื่นหมุนเวียน</p> <p>**** เชื้อสาเหตุโรคสามารถเข้าทำลายได้ตั้งแต่ข้าวโพดเริ่มงอก ซึ่งการพ่นสารป้องกันกำจัดโรคพืชหลังจากข้าวโพดอายุ 20 วันขึ้นไป จะไม่สามารถป้องกันกำจัดโรคนี้ได้</p>
4. สับปะรด	1. เพลี้ยแป้ง	<p>1. ทำความสะอาดแปลง เก็บวัชพืช ซากพืช ออกจากแปลงหลังเก็บเกี่ยว</p> <p>2. ไถและพรวนดินหลายๆ ครั้ง ตากดินอย่างน้อย 2 สัปดาห์</p> <p>3. แห่นอพันธุ์เพื่อกำจัดเพลี้ยแป้งที่ติดมากับหน่อพันธุ์ และสามารถป้องกันการเข้าทำลายของเพลี้ยแป้งได้ประมาณ 1 เดือนด้วยสารเคมีกำจัดแมลง ได้แก่</p> <ul style="list-style-type: none"> - ไทอะมีทอกแซม (thiamethoxam) 25% WG อัตรา 2 กรัม - ไดโนทีฟูแรน (dinotefuran) 10% WP อัตรา 20 กรัม - อิมิดาโคลพริด (imidacloprid) 10% SL อัตรา 20 มิลลิลิตร <p>โดยเลือกใช้สารชนิดใดชนิดหนึ่งผสมน้ำ 20 ลิตร แห่นอพันธุ์ สับปะรดก่อนปลูกลานประมาณ 5 - 10 นาที</p> <p>4. เมื่อพบการระบาดให้ใช้สารเคมีในการป้องกันกำจัด เพื่อไม่ให้มีการแพร่กระจายของเพลี้ยแป้ง ได้แก่</p> <ul style="list-style-type: none"> - ไทอะมีทอกแซม (thiamethoxam) อัตรา 2 กรัม - ไดโนทีฟูแรน (dinotefuran) 10% WP อัตรา 20 กรัม - อิมิดาโคลพริด (imidacloprid) 10% SL อัตรา 20 มิลลิลิตร - อะเซทาทามิพริด (acetamiprid) 20% SP อัตรา 10 กรัม <p>โดยเลือกสารเคมีชนิดใดชนิดหนึ่งผสมน้ำ 20 ลิตร พ่นเฉพาะจุดที่พบเพลี้ยแป้ง และรัศมีโดยรอบ ต้องหยุดพ่นในช่วงที่สับปะรดติดผล</p>

พืช	ศัตรูพืช	การป้องกันกำจัด
	2. โรคเหี่ยว (เชื้อไวรัส <i>Pineapple mealybug g wilt associated virus</i>)	อ่อน เพื่อไม่ให้มีพืชตกค้าง 1. ทำความสะอาดแปลง เพื่อไม่ให้เป็นแหล่งอาศัยของมดและเพลี้ยแป้ง 2. การเตรียมดินให้ตัดต้นและปั่นตอเก่าสับประรดทิ้งไว้ 2 - 3 เดือน พร้อมทั้งเก็บซากเหง้าต้นสับประรดและซากวัชพืชมาทำลายนอกแปลง เพื่อกำจัดไวรัสและแมลงพาหะที่ยังอาศัยอยู่ 3. ก่อนปลูกต้องมีการไถและพรวนดินหลายๆ ครั้ง ตากดินอย่างน้อย 2 สัปดาห์ เพื่อลดปริมาณเพลี้ยแป้งและศัตรูชนิดอื่นที่อยู่ในดิน 4. ใช้หน่อพันธุ์ที่สะอาดปราศจากเพลี้ยแป้งและโรคเหี่ยว และหลีกเลี่ยงการนำหน่อหรือจุกพันธุ์สับประรดจากแหล่งที่มีการระบาดของโรคไปปลูกหรือขยายพันธุ์ในแหล่งที่ยังไม่มีโรคนี้อันระบาด 5. แخذหน่อพันธุ์เพื่อกำจัดเพลี้ยแป้งที่ติดมากับหน่อพันธุ์ ด้วยสารเคมีกำจัดแมลงตามคำแนะนำ 6. เมื่อพบต้นเป็นโรคให้ถอนต้นสับประรดที่แสดงอาการใส่ถุงพลาสติกไปทำลายนอกแปลง ขณะเคลื่อนย้ายต้องระมัดระวังไม่ให้เพลี้ยแป้งร่วงลงสู่พื้น 7. เมื่อพบการระบาดของเพลี้ยแป้ง ควรกำจัดออกจากแปลง 8. การใช้เหยื่อพิษกำจัดมด หวานสารไฮดราเมทิลโนน (<i>hydramethylnon</i>) 0.73% GR อัตรา 275 กรัม ต่อไร่ หวาน 2 ครั้ง โดยหวานพร้อมปลูก และหลังปลูก 6 เดือน

๕. การคาดการณ์ศัตรูพืช ในช่วงระหว่างวันที่ ๑๒ - ๑๘ ธันวาคม ๒๕๖๕

ภาคเหนือ

- มันสำปะหลัง ระวัง เพลี้ยแป้งมันสำปะหลัง ไธแดง และโรคใบด่าง
- อ้อย ระวัง หนอนกออ้อย และโรคใบขาวอ้อย
- ข้าวโพด ระวัง หนอนกระทู้ข้าวโพดลายจุด หนอนเจาะลำต้น โรคใบไหม้แผลเล็ก โรคใบไหม้แผลใหญ่ และโรคราน้ำค้าง

ภาคตะวันออกเฉียงเหนือ

- มันสำปะหลัง ระวัง เพลี้ยแป้งมันสำปะหลัง โรคโคนเน่าหัวเน่า โรคพุ่มแจ้ และโรคใบด่าง
- อ้อย ระวัง หนอนกออ้อย และโรคเส้ดำ
- ข้าวโพด ระวัง หนอนกระทู้ข้าวโพดลายจุด หนอนเจาะลำต้น โรคใบไหม้แผลเล็ก โรคใบไหม้แผลใหญ่ และโรคราน้ำค้าง

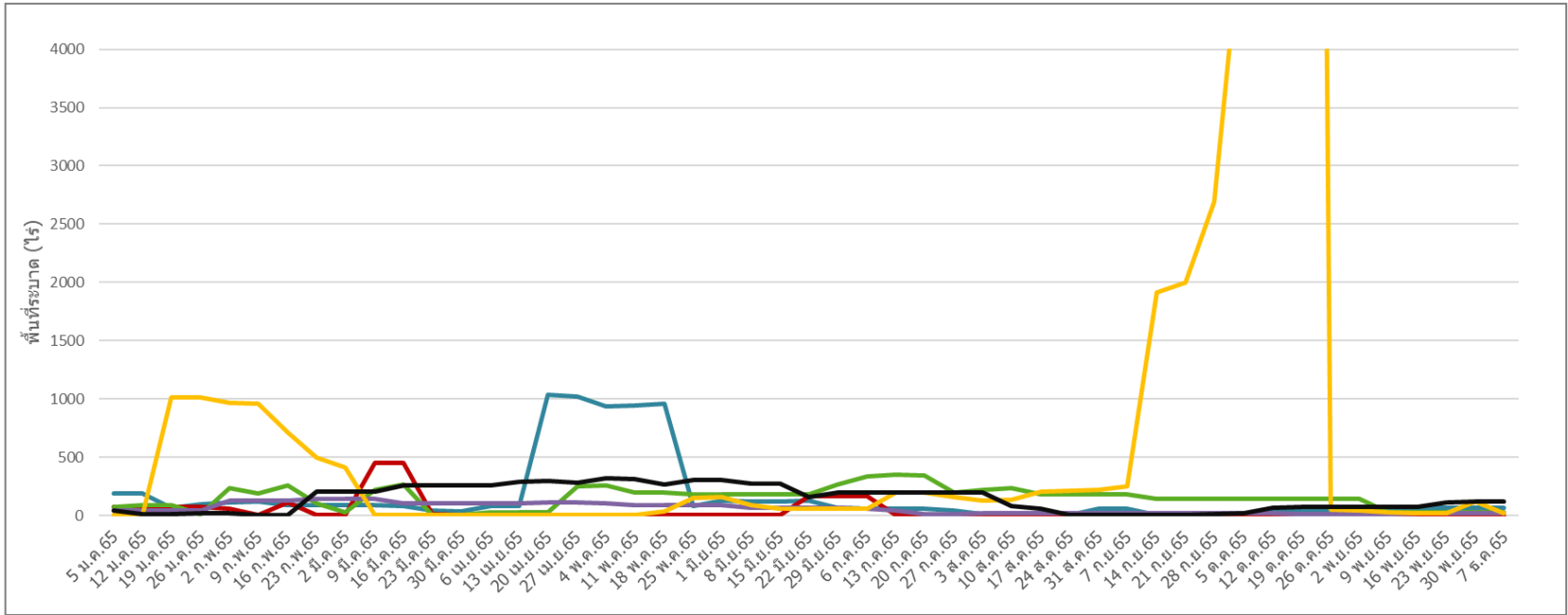
ภาคกลาง และภาคตะวันออก

- มันสำปะหลัง ระวัง เพลี้ยแป้งมันสำปะหลัง เพลี้ยหอย โรคพุ่มแจ้ โรคโคนเน่าหัวเน่า และโรคใบด่าง
- อ้อย ระวัง หนอนกออ้อย โรคใบขาวอ้อย และโรคเส้ดำ
- ข้าวโพด ระวัง หนอนกระทู้ข้าวโพดลายจุด หนอนเจาะลำต้น และโรคราน้ำค้าง
- สับปะรด ระวัง เพลี้ยแป้ง และโรคเหี่ยว

ภาคใต้

- ข้าวโพด ระวัง หนอนกระทู้ข้าวโพดลายจุด หนอนเจาะลำต้น และโรคราน้ำค้าง

กราฟแสดงสถานการณ์การระบาดของศัตรูมันสำปะหลัง ปี ๒๕๖๕
ภาพรวมทั้งประเทศ



■ เพลี้ยแป้ง	๖๖.๙๐	ไร่
■ เพลี้ยแป้งสีชมพู	๕.๐๐	ไร่
■ ไรแดง	๒๙.๐๐	ไร่
■ เพลี้ยหอย	๑๖.๒๐	ไร่
■ โรคพุ่มแจ้	๑๑๖.๘๐	ไร่
■ โรคโคนเน่าหัวเน่า	๒๑.๕๐	ไร่