



รายงานสถานการณ์ศัตรูไม้ยืนต้น

วันที่ ๑๒ ตุลาคม ๒๕๖๕

กลุ่มพยากรณ์และเตือนการระบาดของศัตรูพืช

กองส่งเสริมการอารักขาพืชและจัดการดินปุ๋ย

โทร. ๐ ๒๙๕๕ ๑๕๑๔ โทรสาร ๐ ๒๙๕๕ ๑๖๒๖

E-mail: Bio53@hotmail.com, doae_pmd@hotmail.com



สถานการณ์การระบาดของศัตรูพืชที่สำคัญ

ศัตรูไม้ยืนต้น

๑. สถานการณ์การปลูกไม้ยืนต้น

๑.๑ พื้นที่ปลูกมะพร้าว	ทั้งหมด ๖๒ จังหวัด	รวมพื้นที่ยืนต้น	๙๖๗,๙๒๐.๒๑ ไร่
๑.๒ พื้นที่ปลูกปาล์มน้ำมัน	ทั้งหมด ๖๗ จังหวัด	รวมพื้นที่ยืนต้น	๔,๕๕๖,๙๕๖.๙๔ ไร่
๑.๓ พื้นที่ปลูกยางพารา	ทั้งหมด ๖๕ จังหวัด	รวมพื้นที่ยืนต้น	๑๖,๑๑๐,๑๖๗.๗๙ ไร่
๑.๔ พื้นที่ปลูกกาแฟ	ทั้งหมด ๖๓ จังหวัด	รวมพื้นที่ยืนต้น	๑๑๒,๕๐๒.๔๒ ไร่

๒. สถานการณ์การระบาดของศัตรูไม้ยืนต้นที่สำคัญ

๒.๑ ศัตรูมะพร้าว

๒.๑.๑ หนอนหัวดำ พื้นที่ระบาด ๒๑ จังหวัด ได้แก่ จังหวัดประจวบคีรีขันธ์ สุราษฎร์ธานี กรุงเทพมหานคร ชลบุรี เพชรบุรี สมุทรสาคร ฉะเชิงเทรา ภูเก็ต สมุทรปราการ พัทลุง สตูล ตรัง นครศรีธรรมราช กระบี่ สมุทรสงคราม พังงา จันทบุรี สงขลา ปัตตานี ชุมพร และจังหวัดระยอง รวมจำนวน ๖,๔๘๕.๖๒ ไร่ พื้นที่ระบาดเพิ่มขึ้น ๗๖.๐๕ ไร่ (สัปดาห์ที่ผ่านมา ๖,๔๐๙.๕๗ ไร่) แบ่งเป็น

๑) การทำลายระดับน้อย	จำนวน ๓,๘๒๘.๓๗ ไร่	(๕๙.๐๓%)
๒) การทำลายระดับปานกลาง	จำนวน ๒,๕๕๐.๒๐ ไร่	(๓๙.๓๒%)
๓) การทำลายระดับรุนแรง	จำนวน ๑๐๗.๐๕ ไร่	(๑.๖๕%)

๒.๑.๒ แมลงดำหนาม พื้นที่ระบาด ๒๓ จังหวัด ได้แก่ จังหวัดประจวบคีรีขันธ์ สุราษฎร์ธานี ชลบุรี นครศรีธรรมราช ชุมพร สตูล สงขลา เพชรบุรี ตรัง ภูเก็ต พังงา สมุทรปราการ กระบี่ สมุทรสงคราม ฉะเชิงเทรา ตรัง จันทบุรี กรุงเทพมหานคร พัทลุง ยะลา ระยอง ปัตตานี และจังหวัดเลย รวมจำนวน ๑๒,๙๒๕.๕๘ ไร่ พื้นที่ระบาดเพิ่มขึ้น ๔๙.๑๖ ไร่ (สัปดาห์ที่ผ่านมา ๑๒,๘๗๖.๔๒ ไร่) แบ่งเป็น

๑) การทำลายระดับน้อย	จำนวน ๕,๖๑๘.๕๘ ไร่	(๔๓.๔๗%)
๒) การทำลายระดับปานกลาง	จำนวน ๗,๑๐๐.๕๐ ไร่	(๕๔.๙๓%)
๓) การทำลายระดับรุนแรง	จำนวน ๒๐๖.๕๐ ไร่	(๑.๖๐%)

๒.๑.๓ ดั้วแหวด พื้นที่ระบาด ๒๒ จังหวัด ได้แก่ จังหวัดประจวบคีรีขันธ์ สุราษฎร์ธานี ชุมพร ตรัง ฉะเชิงเทรา สตูล สมุทรสงคราม สมุทรสาคร ชลบุรี เพชรบุรี สมุทรปราการ นครปฐม กระบี่ จันทบุรี กรุงเทพมหานคร ระยอง นครศรีธรรมราช สงขลา ภูเก็ต นราธิวาส บุรีรัมย์ และจังหวัดพังงา รวมจำนวน ๕,๓๗๐.๔๖ ไร่ พื้นที่ระบาดเพิ่มขึ้น ๗๖.๙๙ ไร่ (สัปดาห์ที่ผ่านมา ๕,๔๔๗.๔๕ ไร่)

๒.๑.๔ ดั้วงวง พื้นที่ระบาด ๑๒ จังหวัด ได้แก่ จังหวัดตรัง สุราษฎร์ธานี ฉะเชิงเทรา ชลบุรี ประจวบคีรีขันธ์ สมุทรสงคราม กรุงเทพมหานคร จันทบุรี สมุทรปราการ พังงา นครสวรรค์ และจังหวัดกระบี่ รวมจำนวน ๑,๑๗๘.๐๐ ไร่ พื้นที่ระบาดเพิ่มขึ้น ๑๑๐.๕๐ ไร่ (สัปดาห์ที่ผ่านมา ๑,๐๖๗.๕๐ ไร่)

๒.๑.๕ โรลีซามะพร้าว พื้นที่ระบาด ๘ จังหวัด ได้แก่ จังหวัดฉะเชิงเทรา จันทบุรี นครปฐม ประจวบคีรีขันธ์ สมุทรสาคร สงขลา ตรารัต และจังหวัดสมุทรสงคราม รวมจำนวน ๗๔๙.๙๓ ไร่ พื้นที่ระบาดเพิ่มขึ้น ๗.๐๐ ไร่ (สัปดาห์ที่ผ่านมา ๗๔๒.๙๓ ไร่)

๒.๒ คัทรูปาล์มน้ำมัน

๒.๒.๑ หนอนปลอกเล็ก พื้นที่ระบาด ๕ จังหวัด ได้แก่ จังหวัดสุราษฎร์ธานี ชุมพร กระบี่ ระยอง และจังหวัดฉะเชิงเทรา รวมจำนวน ๑,๓๖๖.๒๕ ไร่ พื้นที่ระบาดเพิ่มขึ้น ๙๘.๐๐ ไร่ (สัปดาห์ที่ผ่านมา ๑,๒๖๘.๒๕ ไร่)

๒.๒.๒ ตัวงแตร พื้นที่ระบาด ๑๑ จังหวัด ได้แก่ จังหวัดชุมพร สุราษฎร์ธานี สตูล นครศรีธรรมราช ระยอง กระบี่ พัทลุง จันทบุรี ตรัง สงขลา และจังหวัดนราธิวาส รวมจำนวน ๑,๓๓๗.๒๕ ไร่ พื้นที่ระบาดลดลง ๐.๗๕ ไร่ (สัปดาห์ที่ผ่านมา ๑,๓๓๘.๐๐ ไร่)

๒.๒.๓ โรคลำต้นเน่า พื้นที่ระบาด ๘ จังหวัด ได้แก่ จังหวัดกระบี่ นครศรีธรรมราช สตูล ชุมพร สุราษฎร์ธานี ตรัง ระยอง และจังหวัดสงขลา รวมจำนวน ๑,๗๐๓.๓๕ ไร่ พื้นที่ระบาดลดลง ๓๐.๐๐ ไร่ (สัปดาห์ที่ผ่านมา ๑,๗๓๓.๓๕ ไร่)

๒.๒.๔ โรคทะลายเน่า พื้นที่ระบาด ๗ จังหวัด ได้แก่ จังหวัดตราด อุบลราชธานี สงขลา นครสวรรค์ ระยอง จันทบุรี และจังหวัดนครศรีธรรมราช รวมจำนวน ๖๖.๕๐ ไร่ พื้นที่ระบาดเพิ่มขึ้น ๒.๐๐ ไร่ (สัปดาห์ที่ผ่านมา ๖๔.๕๐ ไร่)

๒.๓ คัทรูปร่างพารา

๒.๓.๑ โรครากขาว พื้นที่ระบาด ๘ จังหวัด ได้แก่ จังหวัดสุราษฎร์ธานี ปัตตานี สงขลา ชุมพร นครศรีธรรมราช จันทบุรี นครนายก และจังหวัดกระบี่ รวมจำนวน ๑๓๕.๑๕ ไร่ พื้นที่ระบาดเพิ่มขึ้น ๒๕.๙๐ ไร่ (สัปดาห์ที่ผ่านมา ๑๐๙.๒๕ ไร่)

๒.๓.๒ โรคใบร่วงชนิดใหม่ของยางพารา พื้นที่ระบาด ๑๓ จังหวัด ได้แก่ จังหวัดนราธิวาส ตรัง นครศรีธรรมราช ยะลา ปัตตานี สงขลา พัทลุง พังงา ตรารัต สุราษฎร์ธานี กระบี่ ระนอง และจังหวัดสตูล รวมจำนวน ๕๗๐,๘๙๖.๗๖ ไร่ พื้นที่ระบาดเพิ่มขึ้น ๑๔๕,๐๘๕.๐๐ ไร่ (สัปดาห์ที่ผ่านมา ๔๒๕,๘๑๑.๗๖ ไร่)

๒.๓.๓ โรคใบร่วง พื้นที่ระบาด ๗ จังหวัด ได้แก่ จังหวัดสุราษฎร์ธานี พังงา ปัตตานี สงขลา ชุมพร นครสวรรค์ และจังหวัดนครศรีธรรมราช รวมจำนวน ๖,๐๐๗.๐๐ ไร่ พื้นที่ระบาดลดลง ๘.๐๐ ไร่ (สัปดาห์ที่ผ่านมา ๖,๐๑๕.๐๐ ไร่)

๒.๓.๔ โรคหน้ำย่างแห้ง พื้นที่ระบาด ๕ จังหวัด ได้แก่ จังหวัดจันทบุรี ชุมพร ระยอง สุราษฎร์ธานี และจังหวัดมุกดาหาร รวมจำนวน ๖๗.๕๐ ไร่ พื้นที่ระบาดคงที่ (สัปดาห์ที่ผ่านมา ๖๗.๕๐ ไร่)

๒.๔ คัทรูกาแพ

๒.๔.๑ โรคราสนิม พบการระบาดในพื้นที่จังหวัดเชียงใหม่ จำนวน ๗๓.๐๐ ไร่ พื้นที่ระบาดคงที่ (สัปดาห์ที่ผ่านมา ๗๓.๐๐ ไร่)

๒.๔.๒ โรคใบจุดตากบ พื้นที่ระบาด ๒ จังหวัด ได้แก่ จังหวัดเชียงใหม่ และจังหวัดระยอง รวมจำนวน ๒๕.๒๕ ไร่ พื้นที่ระบาดคงที่ (สัปดาห์ที่ผ่านมา ๒๕.๒๕ ไร่)

๓. การดำเนินงานในพื้นที่ระบาด

๓.๑ การควบคุมศัตรูมะพร้าว

๓.๑.๑ สำนักงานเกษตรจังหวัดประจวบคีรีขันธ์ ส่งเสริมให้เกษตรกรใช้วิธีผสมผสานเพื่อป้องกันและกำจัดศัตรูมะพร้าว เช่น ตัดทางใบมะพร้าวที่ถูกทำลายมาเผาทำลายทิ้งนอกแปลง ปล่อยแตนเบียนบราคอนเพื่อควบคุมการระบาดของหนอนหัวดำมะพร้าว แตนเบียนไขทริโคแกรมมา เพื่อควบคุมการระบาดของแมลงดำหนามมะพร้าว และใช้สารเคมีในพื้นที่ที่พบการระบาดรุนแรง โดยใช้ตามคำแนะนำของกรมวิชาการเกษตร

๓.๑.๒ กลุ่มอารักขาพืช สำนักงานเกษตรจังหวัดสุราษฎร์ธานี ร่วมกับสำนักงานเกษตรอำเภอ ดำเนินการควบคุมและป้องกันกำจัดศัตรูมะพร้าวด้วยวิธีผสมผสาน ดังนี้ ประชาสัมพันธ์ให้เกษตรกรรับรู้โดยผ่านทางช่องทางข่าวเตือนการระบาดของศัตรูพืช ส่งช่องทางสื่อออนไลน์ต่าง ๆ เช่น line facebookfanpage สร้างการรับรู้ การป้องกันกำจัดผ่านศูนย์จัดการศัตรูพืชชุมชน (ศจช.) ในพื้นที่ เวทีอบรมเกษตรกร เวทีประชุมกำนันผู้ใหญ่บ้าน เวทีประชุมหมู่บ้าน ลงพื้นที่สำรวจการระบาดของศัตรูมะพร้าวและให้คำแนะนำการป้องกันกำจัดแก่เจ้าของแปลง และบูรณาการศูนย์ส่งเสริมเทคโนโลยีการเกษตรด้านอารักขาพืช จังหวัดสุราษฎร์ธานี เพื่อขอรับการสนับสนุนแมลง ศัตรูธรรมชาติ เช่น แตนเบียนบราคอน เพื่อควบคุมหนอนหัวดำมะพร้าว และเชื้อราเมตาไรเซียมในการป้องกัน กำจัดด้วงแรด

๓.๑.๓ สำนักงานเกษตรจังหวัดที่พบการระบาดของหนอนหัวดำมะพร้าว สาธิตวิธีการผลิต ขยาย แตนเบียนบราคอน (*Bracon hebetor*) ให้กับเกษตรกร และส่งเสริมให้เกษตรกรภายใต้ศูนย์จัดการศัตรูพืชชุมชน (ศจช.) ผลิต ขยาย และปล่อยแตนเบียนบราคอน (*Bracon hebetor*) เพื่อควบคุมการระบาดของหนอนหัวดำในพื้นที่ โดยขอรับการสนับสนุนจากศูนย์ส่งเสริมเทคโนโลยีการเกษตรด้านอารักขาพืช (ศทอ.)

๓.๑.๔ ส่งเสริมให้เกษตรกรภายใต้ศูนย์จัดการศัตรูพืชชุมชน (ศจช.) ผลิต ขยาย และปล่อยแตนเบียน อะซีโคเดส (*Asecodes hispinarum*) ควบคุมหนอนของแมลงดาหนามมะพร้าวและแตนเบียนเตตระสติคัส (*Tetrastichus brontispae*) ควบคุมด้กแด้แมลงดาหนามมะพร้าวในพื้นที่ โดยขอรับการสนับสนุน จากศูนย์ส่งเสริมเทคโนโลยีการเกษตรด้านอารักขาพืช (ศทอ.)

๓.๑.๕ สำนักงานเกษตรจังหวัด และสำนักงานเกษตรอำเภอที่พบการระบาดของศัตรูมะพร้าว สร้างการรับรู้ให้กับเกษตรกรในพื้นที่ โดยให้คำแนะนำในการป้องกันกำจัดศัตรูมะพร้าวและประชาสัมพันธ์การเฝ้าระวัง การระบาดของศัตรูมะพร้าวผ่านทางโซเชียลมีเดียต่าง ๆ กลุ่มไลน์ เฟสบุ๊คของสำนักงานจังหวัดอย่างต่อเนื่อง

๓.๑.๖ รณรงค์ให้เกษตรกรสำรวจ เฝ้าระวัง ติดตามสถานการณ์การระบาดอย่างต่อเนื่อง

๓.๒ การควบคุมศัตรูปาล์มน้ำมัน

๓.๒.๑ ส่งเสริมให้เกษตรกรทำกองล่อโดยใช้เชื้อราเมตาไรเซียม (*Metarhizium anisopliae*) โดยขอรับการสนับสนุนเชื้อราเมตาไรเซียมจากศูนย์ส่งเสริมเทคโนโลยีการเกษตรด้านอารักขาพืช (ศทอ.) เพื่อกำจัดด้วงแรดในระยะดักแด้ และระยะตัวหนอน

๓.๒.๒ ส่งเสริมให้เกษตรกรใช้เชื้อราไตรโคเดอร์มา ทาบริเวณที่เกิดโรคลำต้นเน่าและโรคทะลายเน่า ของปาล์มน้ำมันเพื่อควบคุมการระบาดไม่ให้ลุกลามไปยังต้นอื่น ๆ

๓.๒.๓ รณรงค์ให้เกษตรกรตัดทะลายที่เป็นโรคทะลายเน่าของปาล์มน้ำมันไปเผาทำลายนอกแปลง และเก็บเศษซากพืชนำออกไปทำลายทิ้งนอกแปลง เพื่อไม่ให้เป็นแหล่งแพร่พันธุ์

๓.๒.๔ สำนักงานเกษตรจังหวัดสุราษฎร์ธานี ร่วมกับสำนักงานเกษตรอำเภอที่พบการระบาดของศัตรู ปาล์มน้ำมัน ดำเนินการควบคุมและป้องกันกำจัดศัตรูมะพร้าวด้วยวิธีผสมผสาน ดังนี้ ประชาสัมพันธ์ให้เกษตรกร รู้โดยผ่านทางช่องทางข่าวเตือนการระบาดของศัตรูพืช ส่งช่องทางสื่อออนไลน์ต่าง ๆ เช่น line facebookfanpage สร้างการรับรู้การป้องกันกำจัดผ่านศูนย์จัดการศัตรูพืชชุมชน (ศจช.) ในพื้นที่ ผ่านเวทีอบรมเกษตรกร เวทีประชุม กำนันผู้ใหญ่บ้าน เวทีประชุมหมู่บ้าน ลงพื้นที่สำรวจการระบาดของศัตรูมะพร้าวและให้คำแนะนำการป้องกันกำจัด แก่เจ้าของแปลง

๓.๓ การควบคุมศัตรูยางพารา

๓.๓.๑ สำนักงานเกษตรจังหวัดที่พบการระบาดของโรครากขาวยางพารา แนะนำเกษตรกรให้ใช้วิธีการ ป้องกันกำจัดโรครากขาว โดยต้นยางพาราที่มีอายุมากกว่า ๓ ปีขึ้นไป ควรขุดคูกว้าง ๓๐ เซนติเมตร ลึก ๖๐ เซนติเมตร จำกัดบริเวณที่เป็นโรค โดยขุดระหว่างต้นที่ อยู่ถัดไปจากต้นที่แสดงอาการทางใบ ในแถวเดียวกันข้างละ ๒ ต้น และกึ่งกลางระหว่างแถวข้างเคียงของแถวยางพาราที่พบโรครากกับแถวถัดไปทั้ง ๒ ข้าง เพื่อป้องกันการลุกลามทางราก และควรขุดลอกคูทุกปี

๓.๓.๒ ส่งเสริมให้เกษตรกรใช้เชื้อราไตรโคเดอร์มา เพื่อกำจัดและควบคุมเชื้อราสาเหตุของโรค

๓.๓.๓ แนะนำและประชาสัมพันธ์ให้เกษตรกรกำจัดใบยางพาราที่เกิดโรคหรือวัชพืช ซึ่งอาจเป็นแหล่งสะสมหรือพืชอาศัยของเชื้อราสาเหตุโรค และบำรุงและเสริมสร้างความสมบูรณ์แข็งแรงให้ต้นยางพารา เช่น การใส่ปุ๋ยตามค่าวิเคราะห์ดิน และใส่ให้เหมาะสมกับระยะการเจริญเติบโตของยางพาราตามคำแนะนำของการยางแห่งประเทศไทย

๓.๓.๔ ส่งเสริมให้เกษตรกรปลูกยางพาราพันธุ์ต้านทานโรคใบร่วงชนิดใหม่ของยางพารา พันธุ์ต้านทานปานกลาง ได้แก่ PB ๒๓๕, RRIT ๒๒๖ และ BPM ๑

๓.๓.๕ รณรงค์ให้เกษตรกรหยุดกรีดยางพาราในขณะที่ต้นยางพาราอยู่ในช่วงผลัดใบ เปิดกรีดยางเมื่อต้นยางได้ขนาด ใช้ระบบกรีดยางที่เหมาะสมกับพันธุ์ยาง และใส่ปุ๋ยบำรุงต้นยางพาราให้สมบูรณ์ตามคำแนะนำของการยางแห่งประเทศไทย เพื่อลดการเกิดโรคหน้ายางแห้ง

๓.๔ การควบคุมศัตรูกาแฟ

๓.๔.๑ สำนักงานเกษตรจังหวัดเชียงใหม่ สร้างการรับรู้และให้คำแนะนำเกษตรกรให้ดูแลสวนกาแฟให้สะอาดอย่างสม่ำเสมอ ตัดแต่งกิ่งกาแฟให้โปร่งเพื่อให้แสงแดดส่องถึง และเก็บเศษซากพืชออกไปทำลายทิ้งนอกแปลง เพื่อไม่ให้แหล่งสะสมของโรค พร้อมทั้งแนะนำให้เกษตรกรใส่ปุ๋ยบำรุงต้นกาแฟให้สมบูรณ์แข็งแรง

๓.๔.๒ สำนักงานเกษตรจังหวัดเชียงใหม่ และสำนักงานเกษตรจังหวัดระยอง ทำข่าวแจ้งเตือนการระบาดของโรคที่พบในกาแฟ ประชาสัมพันธ์ที่สำนักงานเกษตรจังหวัด สำนักงานเกษตรอำเภอ และเผยแพร่ผ่านโซเชียลมีเดียต่าง ๆ

๔. คำแนะนำและการป้องกันกำจัดศัตรูพืชที่พบการระบาด

พืช	ศัตรูพืช	การป้องกันกำจัด
1. ศัตรูมะพร้าว	1. หนอนหัวดำมะพร้าว	<ol style="list-style-type: none">1. ตัดทางใบมะพร้าวที่ถูกหนอนหัวดำมะพร้าวไปเผาทำลายทิ้งนอกแปลง2. เก็บเศษซากพืชนำออกไปทำลายทิ้งนอกแปลง เพื่อไม่ให้แหล่งแพร่พันธุ์3. ปลปล่อยแตนเบียนบราคอน (<i>Bracon hebetor</i>) เพื่อควบคุมระยะหนอนของหนอนหัวดำ อัตราไร่ละ 200 ตัว กระจายทั่วทั้งแปลง โดยปล่อย 12 ครั้ง แต่ละครั้งห่างกัน 15 วัน4. ปลปล่อยแตนเบียนไซโททริโครแกรมมา (<i>Trichogramma</i> sp.) เพื่อควบคุมระยะไข่ของหนอนหัวดำ อัตราไร่ละ 10 แผ่นๆ ละ 2,000 ตัว โดยปล่อย 12 ครั้ง แต่ละครั้งห่างกัน 15 วัน5. ใช้สารเคมีอิมาเม็กติน เบนโซเอท (emamectin benzoate) 1.92% EC ดังนี้<ol style="list-style-type: none">5.1 มะพร้าวที่มีความสูงมากกว่า 12 เมตร ฉีดเข้าลำต้น อัตรา 30 มิลลิลิตรต่อต้น โดยเจาะลำต้นมะพร้าวสูงจากพื้นดินประมาณ 1 เมตร ใช้ดอกสว่านขนาด 4 - 5 หุน เอียงลง 45 องศา เจาะลึก 10 เซนติเมตร เจาะ 2 รู ให้รูอยู่ตรงกันข้ามกัน ใส่สารรูละ 15 มิลลิลิตร จากนั้นใช้ดินน้ำมันอุดรูทันที วิธีนี้จะป้องกันกำจัดหนอนได้นานมากกว่า 3 เดือน5.2 มะพร้าวที่มีความสูงน้อยกว่า 12 เมตร เช่น มะพร้าวน้ำหอม มะพร้าวกะทิ และมะพร้าวที่ทำน้ำตาลให้ใช้วิธีการพ่นสารทางใบ โดยเลือกสารชนิดใดชนิดหนึ่ง ผสมน้ำ 20 ลิตร ตามคำแนะนำของกรมวิชาการเกษตร ดังนี้<ul style="list-style-type: none">- ฟลูเบนไดเอไมด์ (flubendiamide) 20% WG อัตรา 5 กรัม- คลอแรนทรานิลิโพรล (chlorantraniliprole) 5.17% SC อัตรา 20 มิลลิลิตร- สปินโนแซด (spinosad) 12% SC อัตรา 20 มิลลิลิตร- ลูเฟนยูรอน (lufenuron) 5% EC อัตรา 20 มิลลิลิตร <p>***โดยพ่นให้ทั่วทรงพุ่ม จำนวน 2 ครั้ง ห่างกัน 15 วัน หากมีการปลปล่อยแตนเบียนให้ปล่อยหลังพ่นสารเคมี 2 สัปดาห์</p>

พืช	ศัตรูพืช	การป้องกันกำจัด
	2. แมลงค้ำหนามมะพร้าว	<ol style="list-style-type: none"> 1. ตัดยอดมะพร้าวที่ถูกหนอนและตัวเต็มวัยของแมลงค้ำหนามกัดกิน ไปเผาทำลาย 2. ปลอ่ยแตนเบียนอะซีโคเดส (<i>Asecodes hipinarum</i>) อัตรา 5 - 10 มั้มี่/ไร่ ปลอ่ย 3 - 5 ครั้ง แต่ละครั้งห่างกัน 7 - 10 วัน เพื่อควบคุมหนอนแมลงค้ำหนามมะพร้าว 3. ปลอ่ยแตนเบียนเตตระสติกัส (<i>Tetrastichus brontispae</i>) อัตรา 5 - 10 มั้มี่/ไร่ โดยปลอ่ยทุกๆ 7 วัน ต่อเนื่อง 1 เดือน ควบคุมด้ก้แมลงค้ำหนามมะพร้าว 4. อนุรักษ์ศัตรูธรรมชาติ เช่น แมลงหางหนีบ
	3. ดั้วงแรด	<ol style="list-style-type: none"> 1. ใช้กับดักฟีโรโมนล่อดั้วงแรดในระยะตัวเต็มวัยมาทำลาย 2. ใช้ตาข่ายดักจับดั้วงแรดในระยะตัวเต็มวัยมาทำลาย 3. ทำกล่องล่อโดยใช้เชื้อราเมตตาไรเซียม (<i>Metarhizium anisopliae</i>) อัตรา 800 กรัม ต่อกล่องล่อ ผสมกับปุ๋ยคอกและมะพร้าวสับ อัตราส่วน 0.5 : 1 เพื่อกำจัดดั้วงแรดในระยะด้ก้ 4. หากพบการระบาดรุนแรงใช้สารเคมีตามคำแนะนำของกรมวิชาการเกษตร ดังนี้ <ul style="list-style-type: none"> - ไดอะซินอน (diazinon) 60% EC อัตรา 80 มิลลิลิตรต่อน้ำ 20 ลิตร ระบาดบริเวณค่อมะพร้าวตั้งแต่โคนยอดอ่อนลงมาให้เปียก โดยใช้ปริมาณ 1 - 1.5 ลิตรต่อต้น ทุก 15 - 20 วัน ควรใช้ 1 - 2 ครั้ง ในช่วงระบาด
	4. ดั้วงวง	<ol style="list-style-type: none"> 1. ใช้ตาข่ายดักจับดั้วงวงในระยะตัวเต็มวัยมาทำลาย 2. ทำกล่องล่อโดยใช้เชื้อราเมตตาไรเซียม (<i>Metarhizium anisopliae</i>) เพื่อกำจัดดั้วงวงในระยะด้ก้ 3. ใช้น้ำมันหล่อลื่นเครื่องยนต์ที่ใช้แล้ว หรือชันผสมกับน้ำมันยาง ทาบริเวณแผลโคนต้นหรือลำต้นมะพร้าว เพื่อป้องกันการวางไข่ของดั้วงวงมะพร้าว 4. ป้องกันละก้กำจัดดั้วงแรดมะพร้าวอย่าให้ระบาดในสวนมะพร้าวเพราะรอยแผลที่ดั้วงแรดมะพร้าวเจาะไว้จะเป็นช่องทางให้ดั้วงวงมะพร้าววางไข่และเมื่อฟักออกเป็นตัวหนอนแล้วตัวหนอนของดั้วงวงมะพร้าวก้จะเข้าไปทำลายในต้นมะพร้าวได้ง่ายขึ้น
	5. ไรสีขามะพร้าว	<ol style="list-style-type: none"> 1. ตัดทะลายและช่อดอกมะพร้าวที่ไรสีขามะพร้าวเข้าทำลาย นำออกไปเผาทำลายทิ้งนอกแปลง 2. ไรสีขามะพร้าวจะเข้าทำลายอยู่ในชั้วผลมะพร้าวทำให้การพ่นสารฆ่าไรไม่สามารถโดนตัวได้โดยตรง ดังนั้นการป้องกันกำจัดให้เน้นพ่นสารฆ่าไรในระยะมะพร้าวติดจันจนถึงระยะผลขนาดเล็กห่างกันประมาณ 1 สัปดาห์ ซึ่งเป็นระยะที่ไรสีขามะพร้าวเข้าทำลาย ควรใช้สารเคมีตามคำแนะนำของกรมวิชาการเกษตร โดยเลือกสารชนิดใดชนิดหนึ่ง ผสมน้ำ 20 ลิตร พ่นทุก 7 วัน อย่างน้อย 4 ครั้ง โดยให้สลั้กลุ่มสารตามกลไกการออกฤทธิ์ในการพ่นทุก 2 ครั้ง ดังนี้ <ol style="list-style-type: none"> 2.1 โพรพาไกต์ (propargite) 30% WP (สารกลุ่ม 12) อัตรา 30 กรัม 2.2 อะมิทราซ (amitraz) 20% EC (สารกลุ่ม 19) อัตรา 40 มิลลิลิตร 2.3 กำมะถังผง* 80% WP (สารกลุ่ม UN) อัตรา 60 กรัม 2.4 ไพริดาเบน (pyridazinone) 20% WP (สารกลุ่ม 21) อัตรา 10 กรัม 2.5 สไปโรมีซิเฟน (spiromesifen) 24% SC (สารกลุ่ม 23) อัตรา 6 มิลลิลิตร 2.6 เฮกซีไทอะซอกซ์ 1.8% (สารกลุ่ม 10) อัตรา 30 มิลลิลิตร 2.7 ไฮฟลูมิโทเฟน (hexythiazox) 20% SC (สารกลุ่ม 25) อัตรา 10 มิลลิลิตร 2.8 ทีบูเฟนไพเรด (tebufenpyrad) 36% EC (สารกลุ่ม 21) อัตรา 3 มิลลิลิตร <p>* สารกำมะถังห้ามผสมกับสารชนิดอื่นเพราะอาจเกิดพิษกับมะพร้าวได้</p>

พืช	ศัตรูพืช	การป้องกันกำจัด
2. ปาล์มน้ำมัน	1. หนอนปลอกเล็ก	<p>1. ตัดทางใบปาล์มน้ำมันที่ถูกหนอนปลอกเล็กกัดกินมาเผาทำลายทิ้ง แต่หากอยู่ในพื้นที่ที่พบการระบาดของด้วงงวงหรือด้วงสาकुไม่ควรตัดทางใบ เพราะรอยแผลจะเป็นช่องทางเข้าทำลายของด้วงงวง</p> <p>2. พ่นเชื้อบีที (<i>Bacillus thuringiensis</i>) อัตรา 100 มิลลิลิตรต่อน้ำ 20 ลิตร ผสมสารจับใบ 5 มิลลิลิตร พ่นให้ทั่วบริเวณใต้ใบและต้องพ่นในช่วงเช้าหรือเย็น เพื่อหลีกเลี่ยงแสงยูวีที่จะทำลายเชื้อบีที โดยใช้เครื่องพ่นที่ปรับความดันได้ไม่น้อยกว่า 30 บาร์ และพ่นติดต่อกันไม่น้อยกว่า 3 ครั้ง ห่างกัน 5 - 7 วัน</p> <p>3. กรณีพบการระบาดของหนอนปลอกเล็กระดับรุนแรง ให้เลือกใช้สารเคมีชนิดใดชนิดหนึ่งผสมน้ำ 20 ลิตร พ่นให้ทั่วทางใบของปาล์มน้ำมัน ตามคำแนะนำของกรมวิชาการเกษตร ดังนี้</p> <p>3.1 ฟลูเบนไดเอไมด์ (flubendiamide) 20% WG อัตรา 5 กรัม</p> <p>3.2 คลอแรนทรานิลิโพรล (chlorantraniliprole) 5.17% SC อัตรา 20 มิลลิลิตร</p> <p>3.3 สปินโนแซด (spinosad) 12% SC อัตรา 20 มิลลิลิตร</p> <p>3.4 ลูเฟนนูรอน (lufenuron) 5% EC อัตรา 20 มิลลิลิตร</p> <p>***ควรระมัดระวังการใช้สารลูเฟนนูรอน ในบริเวณใกล้แหล่งน้ำหรือบริเวณเพาะเลี้ยงสัตว์น้ำเนื่องจากมีพิษสูงต่อกุ้ง</p>
	2. ด้วงแรด	<p>1. ใช้กับดักฟีโรโมนล่อด้วงแรดในระยะตัวเต็มวัยมาทำลาย</p> <p>2. ใช้ตาข่ายดักจับด้วงแรดในระยะตัวเต็มวัยมาทำลาย</p> <p>3. ทำกองล่อโดยใช้เชื้อราเมตาโรเซีย (<i>Metarhizium anisopliae</i>) อัตรา 800 กรัมต่อกองล่อ ผสมกับปุ๋ยคอกและมะพร้าวสับ อัตราส่วน 0.5 : 1 เพื่อกำจัดด้วงแรดในระยะดักด้</p>
	3. โรคลำต้นเน่า	<p>1. กำจัดวัชพืชหรือพืชอาศัยอื่น ๆ เพื่อลดการสะสมของเชื้อในธรรมชาติ</p> <p>2. สำรวจสวนปาล์มน้ำมันอย่างสม่ำเสมอ เมื่อพบดอกเห็ดเจริญเติบโตขึ้นบริเวณลำต้นให้รีบกำจัด โดยนำไปทำลายทิ้งนอกแปลงทันที และหากบริเวณที่เนื้อเยื่อที่ถูกทำลายออกเทาหับด้วยเชื้อไตรโคเดอร์มา และคอยตรวจสอบ หากพบว่ามีดอกเห็ดเกิดขึ้นอีกครั้งหรือลักษณะอาการทางใบยังไม่ปกติจะต้องทำการรากซ้ำ</p> <p>3. บำรุงต้นปาล์มน้ำมันให้แข็งแรง โดยใส่ปุ๋ยอินทรีย์ผสมกับเชื้อไตรโคเดอร์มา อัตราเชื้อสด 1 กิโลกรัม รำละเอียด 4 - 10 กิโลกรัม และปุ๋ยอินทรีย์ 50 - 100 กิโลกรัม หว่านรอบส่งฟุ่ม 3 - 6 กิโลกรัมต่อต้นในช่วงที่มีความชื้นสูงหรือรองกันกันหลุมก่อนปลูก 100 กิโลกรัมต่อหลุม</p> <p>4. ราดหรือฉีดพ่นบริเวณรอบโคนต้นและโดยรอบอย่างสม่ำเสมอด้วยเชื้อไตรโคเดอร์มา โดยผสมเชื้อสด 1 กิโลกรัม ต่อน้ำ 20 - 100 ลิตรกรองเฉพาะน้ำนำมาใช้</p>
	4. โรคทะลายเน่า	<p>1. ตัดแต่งทางใบปาล์มน้ำมัน ช่อดอกที่ฝ่อ และทะลายที่พบเป็นโรค นำออกไปเผาทำลายทิ้งนอกแปลง</p> <p>2. ทำความสะอาดสวน และกำจัดวัชพืช เพื่อให้มีอากาศถ่ายเทมากขึ้น</p>

พืช	ศัตรูพืช	การป้องกันกำจัด
3. ยางพารา	1. โรครากขาว	<p><u>การปฏิบัติก่อนการปลูก</u></p> <ol style="list-style-type: none">1. ตรวจสอบก่อนไถว่ามีต้นยางพารากลุ่มใดบ้างที่เป็นโรค แล้วทำเครื่องหมายเพื่อเป็นพื้นที่เฝ้าระวังหลังปลูก2. การเตรียมดินควรทำลายตอไม้ ท่อนไม้เก่า และเศษรากเก่าออกให้หมดเท่าที่จะทำได้ โดยเฉพาะตรงบริเวณที่เป็นโรคควรเผาทำลายให้หมด จากนั้นไถพลิกหน้าดินตากแดดเพื่อกำจัดเชื้อราที่เจริญอยู่ในดินและในเศษไม้เล็ก ๆ ที่หลงเหลืออยู่ในดิน3. ในแปลงยางพาราปลูกแทนที่เคยเป็นโรคทางระบบราก ควรเตรียมพื้นที่ปล่อยว่างไว้ 1 - 2 ปี ปลูกพืชคลุมดินตระกูลถั่ว หรือพืชไร่อายุสั้น เพื่อปรับสภาพดินให้เหมาะสมกับการเจริญเติบโตของเชื้อจุลินทรีย์ในดินและสิ่งมีชีวิตเล็ก ๆ ที่ช่วยย่อยสลายเศษรากซึ่งเป็นแหล่งอาหารของเชื้อสาเหตุโรค <p><u>การปฏิบัติระหว่างปลูก</u></p> <ol style="list-style-type: none">1. การวางแผนในการปลูกแทน ควรเปลี่ยนจุดที่เจาะหลุมปลูกให้อยู่ระหว่างแถวเดิมเพื่อลดโอกาสในการติดเชื้อโรครากขาว2. แปลงที่มีประวัติการเป็นโรครากขาวมาก่อน ควรใช้กัมมันตภาพผสมดินในหลุมปลูก 100 - 200 กรัมต่อหลุม แล้วทิ้งไว้อย่างน้อย 15 วัน เพื่อป้องกันการเจริญเติบโตของเชื้อสาเหตุโรคเข้าทำลายรากยางพารา3. แปลงที่ปลูกพืชคลุมดินตระกูลถั่ว ควรปลูกให้ห่างจากแถวยางพาราประมาณ 1.50 เมตร <p><u>การปฏิบัติหลังปลูก</u></p> <ol style="list-style-type: none">1. ควรสำรวจต้นยางพาราสม่ำเสมอ โดยเฉพาะต้นที่ปลูกในบริเวณที่เคยเป็นโรครากขาว หากพบต้นยางพาราแสดงอาการใบเหลืองผิดปกติ ควรขุดดูโคนต้นและราก หากพบเส้นใยของเชื้อราสาเหตุโรคให้ขุดเผาทำลายเพื่อยับยั้งการระบาดของโรค2. ต้นยางพาราที่มีอายุมากกว่า 3 ปีขึ้นไป ควรขุดคูกว้าง 30 เซนติเมตร ลึก 60 เซนติเมตร จำกัดบริเวณที่เป็นโรค โดยขุดระหว่างต้นที่อยู่ถัดไปจากต้นที่แสดงอาการทางใบในแถวเดียวกันข้างละ 2 ต้น และกึ่งกลางระหว่างแถวข้างเคียงของแถวยางพาราที่พบโรคกับแถวถัดไปทั้ง 2 ข้าง เพื่อป้องกันการลุกลามทางราก และควรขุดลอกคูทุกปี3. ใช้สารเคมีสำหรับรักษาต้นที่เป็นโรค และต้นข้างเคียงเพื่อป้องกันการเกิดโรค โดยขุดร่องรอบโคนต้นกว้าง 15 - 20 เซนติเมตร เทสารเคมีที่ผสมน้ำลงในร่องรอบโคนต้น 1 - 4 ลิตร ขึ้นอยู่กับขนาดโคนต้น ใช้สารเคมีทุก 6 เดือน อย่างน้อย 2 ครั้ง โดยเลือกสารชนิดใดชนิดหนึ่ง ผสมน้ำ 1 ลิตร ดังนี้<ol style="list-style-type: none">3.1 ไตรดีมอร์ฟ (tridemorph) 75% EC อัตรา 5 - 10 มิลลิลิตร3.2 ไซโปรโคนาโซล (cyproconazole) 10% SL อัตรา 5 - 10 มิลลิลิตร3.3 โปรปีโคนาโซล (propiconazole) 25% EC อัตรา 5 - 10 มิลลิลิตร3.4 มายโครบิวทานิล (myclobutanil) 12.5% EC อัตรา 10 มิลลิลิตร3.5 เฮกซะโคนาโซล (hexaconazole) 5% EC อัตรา 10 มิลลิลิตร3.6 ไคฟิโนโคนาโซล (difenoconazole) 25% EC อัตรา 10 มิลลิลิตร3.7 เฟนิโคลนิน (phenylephrine) 40% FS อัตรา 1.5 - 3 กรัม3.8 โพรคลอราซ (prochloraz) 45% EC อัตรา 10 - 20 มิลลิลิตร

พืช	ศัตรูพืช	การป้องกันกำจัด
	2. โรคใบร่วงชนิดใหม่ ของยางพารา	<ol style="list-style-type: none">1. หลีกเลี่ยงการนำกล้ายางพาราหรือวัสดุปลูกจากแหล่งที่พบการระบาดเข้าพื้นที่2. ทำความสะอาดสวนยางพาราอย่างสม่ำเสมอ กำจัดใบยางพาราที่เกิดโรค และกำจัดวัชพืช ซึ่งอาจเป็นแหล่งสะสมหรือพืชอาศัยของเชื้อสาเหตุโรค3. ใช้ระบบกรีดยางตามคำแนะนำของการยางแห่งประเทศไทย4. บำรุงต้นยางพาราและเสริมสร้างความสมบูรณ์แข็งแรงให้ต้นยางพารา เช่น การใส่ปุ๋ยตามค่าวิเคราะห์ดิน และใส่ให้เหมาะสมกับระยะการเจริญเติบโตของยางพาราตามคำแนะนำของการยางแห่งประเทศไทย5. ใช้เชื้อราไตรโคเดอร์มาเพื่อกำจัดและควบคุมเชื้อราสาเหตุที่ยังคงมีชีวิตอยู่บนใบยางพาราที่ร่วงหล่นบริเวณพื้น โดยใช้อัตรา เชื้อสด 1 กิโลกรัมต่อไร่ ทุก 3 เดือน เช่น ใช้เชื้อสดผสมปุ๋ยอินทรีย์ 100 กิโลกรัม และรำ 4 กิโลกรัม หวานหรือใช้เชื้อสดผสมน้ำหรือน้ำผสมน้ำหมักชีวภาพ 200 ลิตร ฉีดพ่น ทั้งนี้ ควรหว่านหรือฉีดพ่นให้เชื้อราไตรโคเดอร์มาครอบคลุมบนใบยางพาราที่ร่วงหล่นทั่วทั้งสวน ซึ่งการใช้เชื้อสดผสมปุ๋ยอินทรีย์หรือผสมน้ำหมักชีวภาพ อาจทำให้มีต้นทุนเพิ่มขึ้น แต่ต้นยางพาราจะได้รับธาตุอาหารและฮอร์โมนพืช ช่วยบำรุงต้นให้สมบูรณ์แข็งแรง6. ฉีดพ่นสารเคมีกำจัดโรคพืชที่มีประสิทธิภาพตามคำแนะนำของการยางแห่งประเทศไทย ฉีดพ่นพุ่มใบยางพาราจากใต้ทรงพุ่มอัตรา 100 ลิตร/ไร่ ควรเริ่มพ่นเมื่อยางพาราแตกใบใหม่หลังฤดูกาลผลัดใบปกติและใบอยู่ในระยะเพสลาด โดยเลือกสารชนิดใดชนิดหนึ่ง ผสมน้ำ 20 ลิตร ดังนี้<ol style="list-style-type: none">6.1 ไดฟิโนโคนาโซล (difenoconazole) + โพรพิโคนาโซล (propiconazole) 15%+15% EC อัตรา 15 มิลลิลิตร6.2 โพรพิแนป (propinap) หรือ แมนโคเซบ (mancozeb) หรือ คลอโรทาโลนิล (chlorothalonil) อัตรา 50 กรัม6.3 เฮกซะโคนาโซล (hexaconazole) 5% SC อัตรา 30 - 40 มิลลิลิตร6.4 โพรพิโคนาโซล (propiconazole) 25% EC อัตรา 10 - 15 มิลลิลิตร
	3. โรคใบร่วง	<ol style="list-style-type: none">1. หลีกเลี่ยงการนำกล้ายางพาราหรือวัสดุปลูกจากแหล่งที่พบการระบาดเข้าพื้นที่2. ทำความสะอาดสวนยางพาราอย่างสม่ำเสมอ กำจัดใบยางพาราที่เกิดโรค และกำจัดวัชพืช ซึ่งอาจเป็นแหล่งสะสมหรือพืชอาศัยของเชื้อสาเหตุโรค3. ใช้ระบบกรีดยางตามคำแนะนำของการยางแห่งประเทศไทย4. บำรุงต้นยางพาราและเสริมสร้างความสมบูรณ์แข็งแรงให้ต้นยางพารา เช่น การใส่ปุ๋ยตามค่าวิเคราะห์ดิน และใส่ให้เหมาะสมกับระยะการเจริญเติบโตของยางพาราตามคำแนะนำของการยางแห่งประเทศไทย5. ใช้เชื้อราไตรโคเดอร์มาเพื่อกำจัดและควบคุมเชื้อราสาเหตุที่ยังคงมีชีวิตอยู่บนใบยางพาราที่ร่วงหล่นบริเวณพื้น โดยใช้อัตรา เชื้อสด 1 กิโลกรัมต่อไร่ ทุก 3 เดือน เช่น ใช้เชื้อสดผสมปุ๋ยอินทรีย์ 100 กิโลกรัม และรำ 4 กิโลกรัม หวานหรือใช้เชื้อสดผสมน้ำหรือน้ำผสมน้ำหมักชีวภาพ 200 ลิตร ฉีดพ่น ทั้งนี้ ควรหว่านหรือฉีดพ่นให้เชื้อราไตรโคเดอร์มาครอบคลุมบนใบยางพาราที่ร่วงหล่นทั่วทั้งสวน ซึ่งการใช้เชื้อสดผสมปุ๋ยอินทรีย์หรือผสมน้ำหมักชีวภาพ อาจทำให้มีต้นทุนเพิ่มขึ้น แต่ต้นยางพาราจะได้รับธาตุอาหารและฮอร์โมนพืช ช่วยบำรุงต้นให้สมบูรณ์แข็งแรง

พืช	ศัตรูพืช	การป้องกันกำจัด
	4. โรคหน้ำย่างแห้ง	<ol style="list-style-type: none">1. เสริมสร้างความแข็งแรงให้ต้นยางพารา โดยใส่ปุ๋ยตามค่าวิเคราะห์ดิน และใส่ให้เหมาะสมกับระยะการเจริญเติบโตของยางพาราตามคำแนะนำของการยางแห่งประเทศไทย2. ใช้ระบบกรีดยางตามคำแนะนำของการยางแห่งประเทศไทย3. หยุดกรีดยางในขณะยางผลัดใบ และหยุดกรีดยางเมื่อเริ่มเห็นอาการผิดปกติ โดยหยุดกรีดยางเป็นเวลา 6 - 12 เดือน จนกว่าน้ำยางจะไหลเป็นปกติ หากเริ่มมีอาการของโรคแล้วไม่มีการหยุดกรีดยางและไม่ดูแลบำรุงต้นยางพารา จะทำให้หน้ากรีดยางเสียหายอาจกรีดยางไม่ได้ น้ำยางอีกต่อไป บางครั้งอาการเปลือกแห้งเกิดรวดเร็ว 2 - 3 เดือนลุกลามทั้งต้น4. เปิดกรีดยางเมื่อต้นยางมีขนาดเหมาะสม5. ทำร่องแยกส่วนที่เป็นโรค โดยเจาะร่องให้ลึกถึงเนื้อไม้รอบบริเวณที่เป็นโรค ห่างจากบริเวณที่เป็นโรคประมาณ 2 เซนติเมตร

๕.การคาดการณ์ศัตรูไม้ยืนต้น ในช่วงระหว่างวันที่ ๑๐ - ๑๖ ตุลาคม ๒๕๖๕

ภาคเหนือ

- มะพร้าว ระวัง หนอนหัวดำ แมลงดำหนาม และด้วงแรด
- ปาล์มน้ำมัน ระวัง ด้วงกุหลาบ ด้วงแรด และโรคลำต้นเน่า
- ยางพารา ระวัง เพลี้ยหอยสีเขี้ยว โรครากขาว โรคราแป้ง และโรคเส้นดำ

ภาคตะวันออกเฉียงเหนือ

- มะพร้าว ระวัง หนอนหัวดำ แมลงดำหนาม ด้วงงวง และด้วงแรด
- ปาล์มน้ำมัน ระวัง หนอนปลอกเล็ก แมลงดำหนาม และโรคลำต้นเน่า
- ยางพารา ระวัง โรครากขาว โรคใบร่วง และโรคหน้ำย่างแห้ง

ภาคกลาง และภาคตะวันตก

- มะพร้าว ระวัง หนอนหัวดำ แมลงดำหนาม ด้วงแรด และด้วงงวง
- ปาล์มน้ำมัน ระวัง หนอนปลอกเล็ก ด้วงกุหลาบ ด้วงแรด และโรคลำต้นเน่า
- ยางพารา ระวัง เพลี้ยหอยสีเขี้ยว โรคราแป้ง โรคใบร่วง และโรครากขาว

ภาคตะวันออก

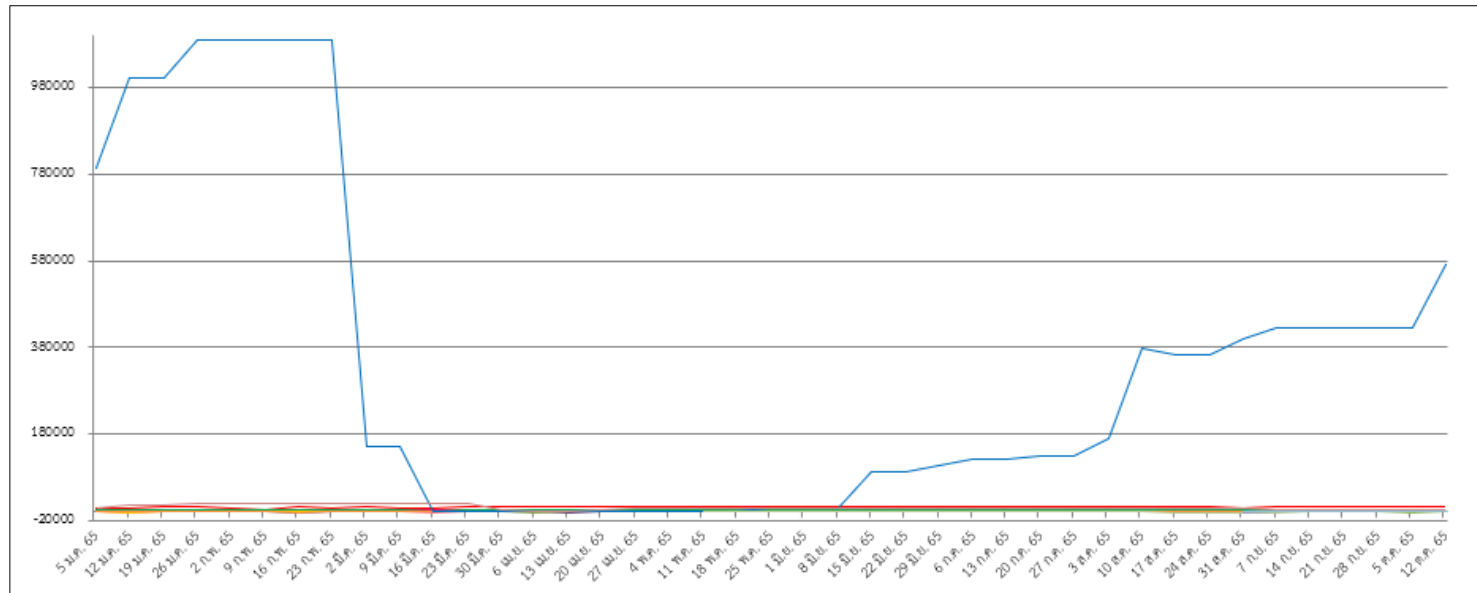
- มะพร้าว ระวัง หนอนหัวดำ แมลงดำหนาม ด้วงแรด และด้วงงวง
- ปาล์มน้ำมัน ระวัง หนอนปลอกเล็ก ด้วงกุหลาบ ด้วงแรด และโรคลำต้นเน่า
- ยางพารา ระวัง โรครากขาว โรคใบร่วงชนิดใหม่ของยางพารา และโรคใบร่วง

ภาคใต้

- มะพร้าว ระวัง หนอนหัวดำ ด้วงแรด ด้วงงวง และหนอนกินใบมะพร้าว
- ปาล์มน้ำมัน ระวัง หนอนปลอกเล็ก ด้วงกุหลาบ โรคทะลายเน่า และโรคลำต้นเน่า
- ยางพารา ระวัง ปลวก โรครากขาว โรคใบร่วงชนิดใหม่ของยางพารา โรคใบร่วง และโรคราแป้ง

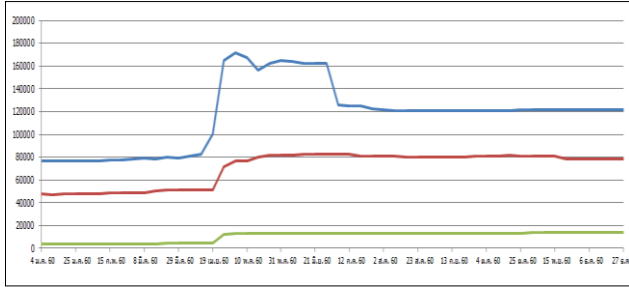
กราฟแสดงสถานการณ์การระบาดของศัตรูไม้ยืนต้น ปี ๒๕๖๕

ภาพรวมทั้งประเทศ

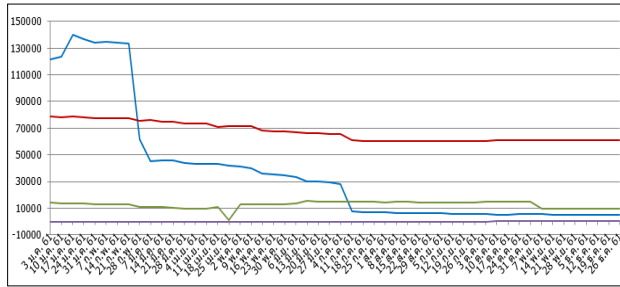


- หนอนหัวดำ - มะพร้าว ๖,๔๘๕.๖๒ ไร่
- แมลงดำหนาม - มะพร้าว ๑๒,๙๒๕.๕๘ ไร่
- ตัวงแสด - มะพร้าว ๕,๓๗๐.๔๖ ไร่
- ตัวงวง - มะพร้าว ๑,๑๗๘.๐๐ ไร่
- โรสีขามะพร้าว - มะพร้าว ๗๔๙.๙๓ ไร่
- หนอนปลอกเล็ก - ปาล์มน้ำมัน ๑,๓๖๖.๒๕ ไร่
- ตัวงแสด - ปาล์มน้ำมัน ๑,๓๓๗.๒๕ ไร่
- โรคลำต้นเน่า - ปาล์มน้ำมัน ๑,๗๐๓.๓๕ ไร่
- โรคระลอกเน่า - ปาล์มน้ำมัน ๖๖.๕๐ ไร่
- โรครากขาว - ยางพารา ๑๓๕.๑๕ ไร่
- โรคราใบร่วงชนิดใหม่ - ยางพารา ๕๗๐,๘๙๖.๗๖ ไร่
- โรคราใบร่วง - ยางพารา ๖,๐๐๗.๐๐ ไร่
- โรครากเน่า - ยางพารา ๖๗.๕๐ ไร่
- โรคราสนิม - กาแฟ ๗๓.๐๐ ไร่
- โรคราจุดตากบ - กาแฟ ๒๕.๒๕ ไร่

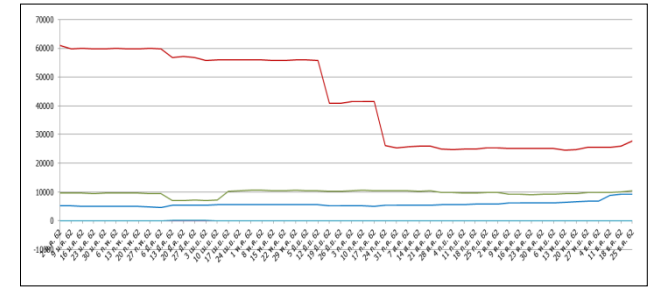
กราฟแสดงสถานการณ์การระบาดของศัตรูมะพร้าว ปี ๒๕๖๐ - ๒๕๖๕



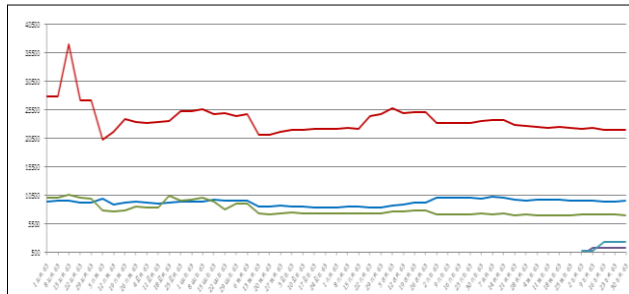
ปี ๒๕๖๐



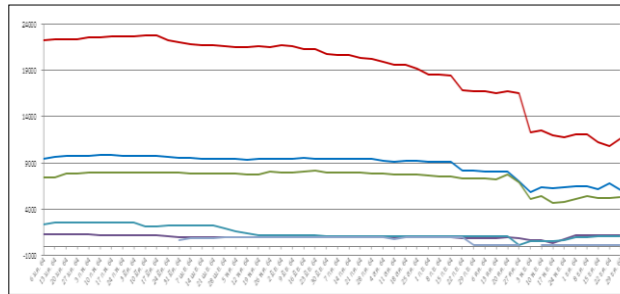
ปี ๒๕๖๑



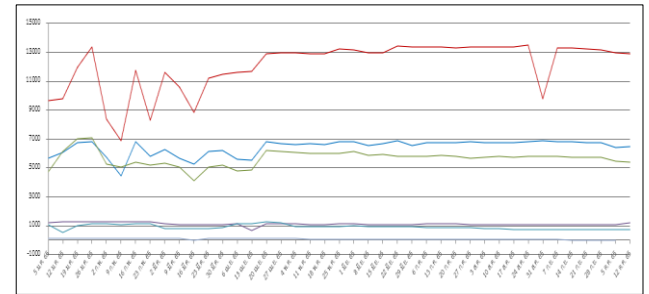
ปี ๒๕๖๒



ปี ๒๕๖๓



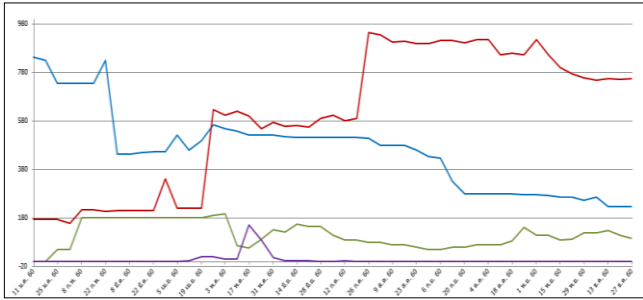
ปี ๒๕๖๔



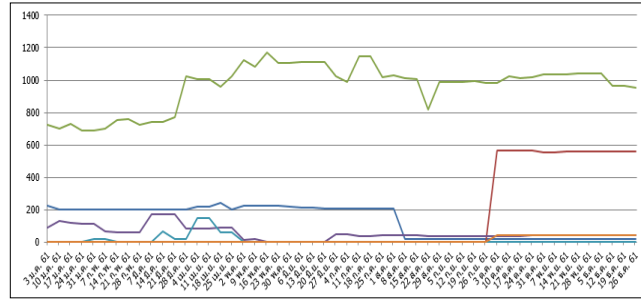
ปี ๒๕๖๕

- หนอนหัวดำ ๖,๔๘๕.๖๒ ไร่
- แมลงดำหนาม ๑๒,๙๒๕.๕๘ ไร่
- ด้วงแรด ๕,๓๗๐.๔๖ ไร่
- ด้วงวง ๑,๑๗๘.๐๐ ไร่
- โรสีขามะพร้าว ๗๔๙.๙๓ ไร่

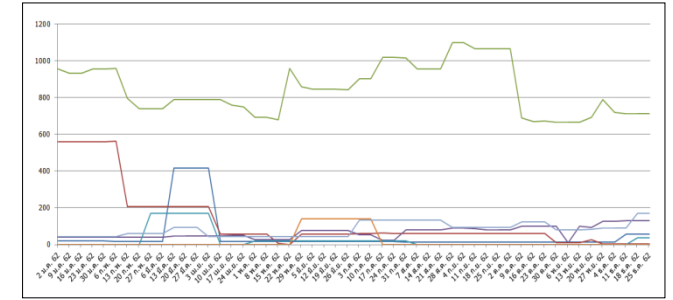
กราฟแสดงสถานการณ์การระบาดของศัตรูปาล์มน้ำมัน ปี ๒๕๖๐ - ๒๕๖๕



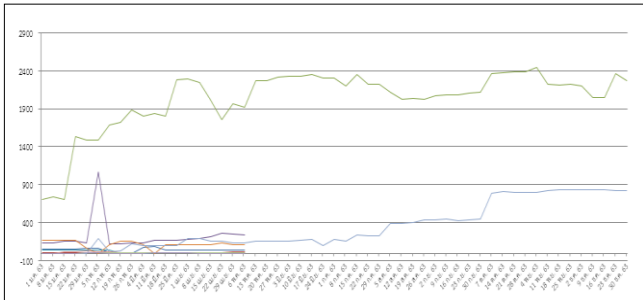
ปี ๒๕๖๐



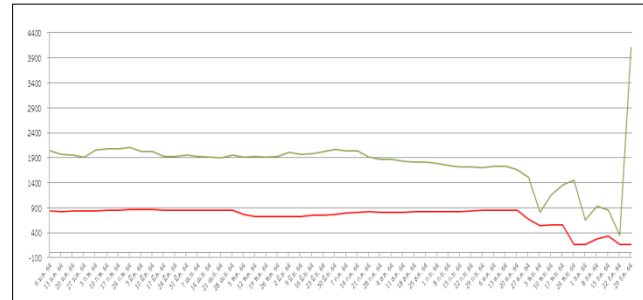
ปี ๒๕๖๑



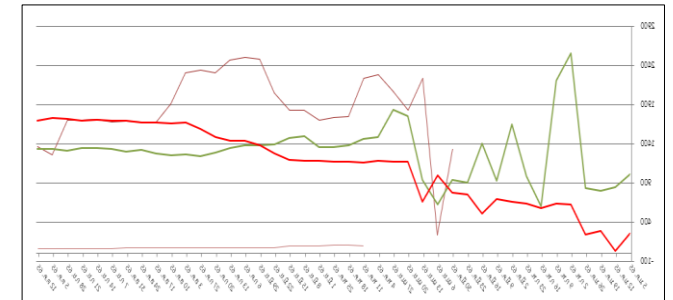
ปี ๒๕๖๒



ปี ๒๕๖๓



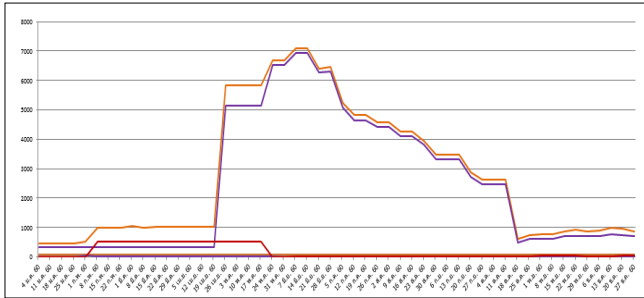
ปี ๒๕๖๔



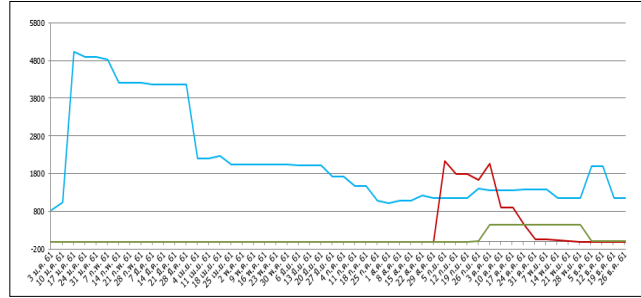
ปี ๒๕๖๕

- หนอนปลอกเล็ก ๑,๓๖๖.๒๕ ไร่
- ตั้วงแรด ๑,๓๓๗.๒๕ ไร่
- โรคลำต้นเน่า ๑,๗๐๓.๓๕ ไร่
- โรคทะลายเน่า ๖๖.๕๐ ไร่

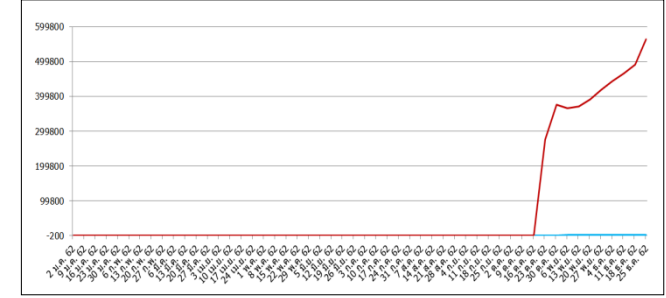
กราฟแสดงสถานการณ์การระบาดของศัตรูยางพารา ปี ๒๕๖๐ - ๒๕๖๕



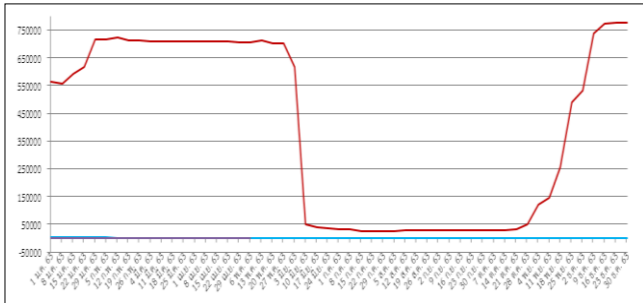
ปี ๒๕๖๐



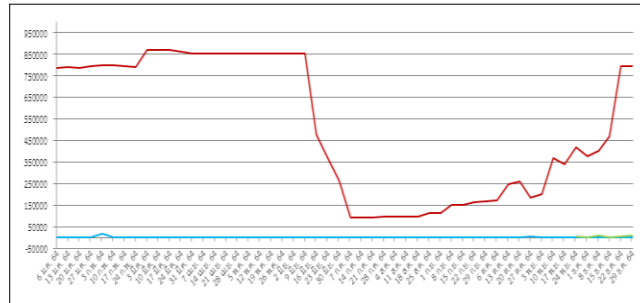
ปี ๒๕๖๑



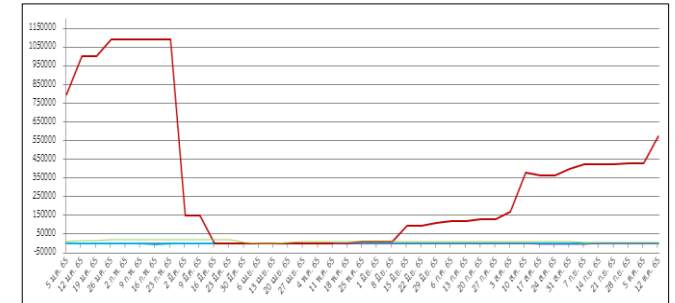
ปี ๒๕๖๒



ปี ๒๕๖๓



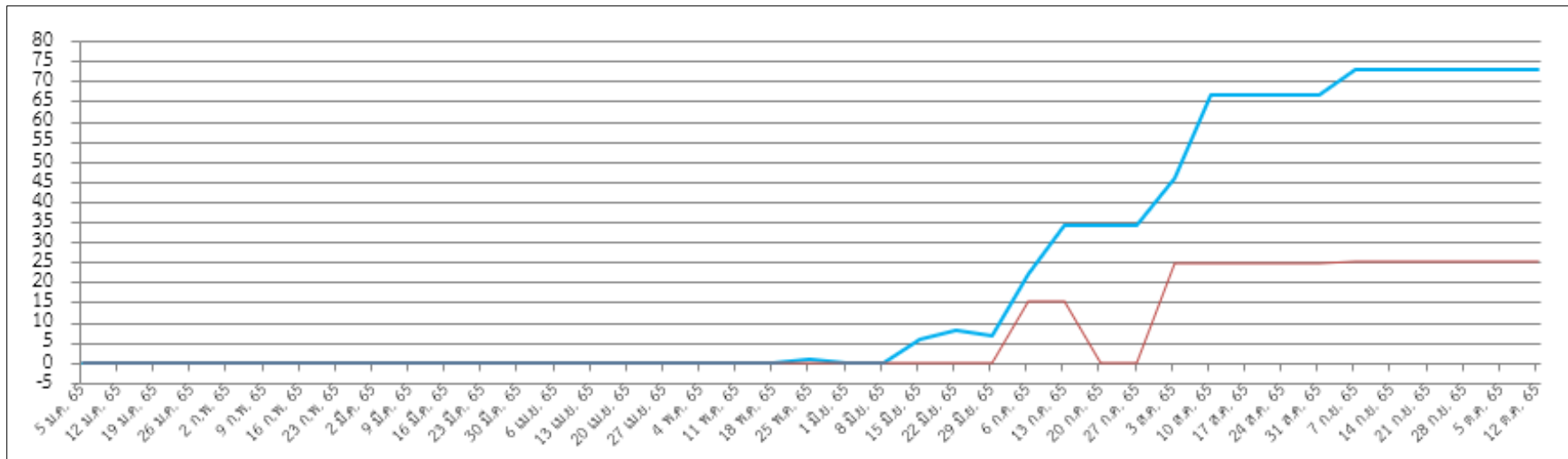
ปี ๒๕๖๔



ปี ๒๕๖๕

- โรคราขาว ๑๓๕.๑๕ ไร่
- โรคใบร่วงชนิดใหม่ ๕๗๐,๘๘๖.๗๖ ไร่
- โรคใบร่วง ๖,๐๐๗.๐๐ ไร่
- โรคหน้ายางแห้ง ๖๗.๕๐ ไร่

กราฟแสดงสถานการณ์การระบาดของศัตรูกาแฟ ปี ๒๕๖๕



— โรคราสนิม ๗๓.๐๐ ไร่
— โรคใบจุดตากบ ๒๕.๒๕ ไร่