



## รายงานสถานการณ์ศัตรูข้าว

วันที่ ๑๙ ตุลาคม ๒๕๖๕

กลุ่มพยากรณ์และเตือนการระบาดของศัตรูพืช

กองส่งเสริมการอารักขาพืชและจัดการดินปุ๋ย

โทร. ๐ ๒๙๕๕ ๑๕๑๔ โทรสาร ๐ ๒๙๕๕ ๑๖๒๖

E-mail: Bio53@hotmail.com, doae\_pmd@hotmail.com



### สถานการณ์การระบาดของศัตรูพืชที่สำคัญ

#### ศัตรูข้าว

##### ๑. สถานการณ์การปลูกข้าว

พื้นที่ปลูกข้าวทั้งหมด ๗๗ จังหวัด มีพื้นที่ยี่ตัน ๖๖,๕๔๒,๐๖๔.๕๙ ไร่

##### ๒. สถานการณ์การระบาดของศัตรูข้าวที่สำคัญ

๒.๑ **เพลี้ยกระโดดสีน้ำตาล** พื้นที่ระบาด ๔ จังหวัด ได้แก่ จังหวัดขอนแก่น นครราชสีมา เพชรบูรณ์ และจังหวัดบุรีรัมย์ รวมจำนวน ๑,๐๔๘.๐๐ ไร่ พื้นที่ระบาดคงที่ (สัปดาห์ที่ผ่านมา ๑,๐๔๘.๐๐ ไร่)

๑) ข้าวอายุน้อยกว่า ๔๐ วัน	จำนวน ๘๙๐.๐๐ ไร่
๒) ข้าวอายุ ๔๐ - ๖๐ วัน	จำนวน ๑๘.๐๐ ไร่
๓) ข้าวอายุมากกว่า ๖๐ วัน	จำนวน ๑๔๐.๐๐ ไร่

๒.๒ **เพลี้ยกระโดดหลังขาว** พื้นที่ระบาด ๒ จังหวัด ได้แก่ จังหวัดแม่ฮ่องสอน และจังหวัดนครราชสีมา รวมจำนวน ๑,๑๔๘.๐๐ ไร่ พื้นที่ระบาดคงที่ (สัปดาห์ที่ผ่านมา ๑,๑๔๘.๐๐ ไร่)

๑) ข้าวอายุ ๔๐ - ๖๐ วัน	จำนวน ๘๘๖.๐๐ ไร่
๒) ข้าวอายุมากกว่า ๖๐ วัน	จำนวน ๒๖๒.๐๐ ไร่

๒.๓ **เพลี้ยจักจั่นสีเขียว** ไม่พบการระบาดพื้นที่ระบาดลดลง ๒๐๐.๐๐ ไร่ (สัปดาห์ที่ผ่านมา ๒๐๐.๐๐ ไร่)

๒.๔ **หอยเชอร์รี่** พื้นที่ระบาด ๔ จังหวัด ได้แก่ จังหวัดนครราชสีมา ขอนแก่น กาฬสินธุ์ และจังหวัดจันทบุรี รวมจำนวน ๒๘๐.๕๐ ไร่ พื้นที่ระบาดคงที่ (สัปดาห์ที่ผ่านมา ๒๘๐.๕๐ ไร่)

๑) ข้าวอายุ ๔๐ - ๖๐ วัน	จำนวน ๒๓.๐๐ ไร่
๒) ข้าวอายุมากกว่า ๖๐ วัน	จำนวน ๒๕๗.๕๐ ไร่

๒.๕ **โรคไหม้ข้าว** พื้นที่ระบาด ๘ จังหวัด ได้แก่ จังหวัดสกลนคร มุกดาหาร นครราชสีมา บุรีรัมย์ หนองบัวลำภู น่าน อุบลราชธานี และจังหวัดสุรินทร์ รวมจำนวน ๒๘๒.๒๕ ไร่ พื้นที่ระบาดลดลง ๑๘๙.๐๐ ไร่ (สัปดาห์ที่ผ่านมา ๔๗๑.๒๕ ไร่)

๑) ข้าวอายุน้อยกว่า ๔๐ วัน	จำนวน ๓.๐๐ ไร่
๒) ข้าวอายุ ๔๐ - ๖๐ วัน	จำนวน ๖๔.๐๐ ไร่
๓) ข้าวอายุมากกว่า ๖๐ วัน	จำนวน ๒๑๕.๒๕ ไร่

๒.๖ **โรคขอบใบแห้ง** พื้นที่ระบาด ๗ จังหวัด ได้แก่ จังหวัดนครราชสีมา บุรีรัมย์ อุบลราชธานี สุรินทร์ พิษณุโลก เชียงราย และจังหวัดขอนแก่น รวมจำนวน ๗๒๖.๒๐ ไร่ พื้นที่ระบาดลดลง ๕๑๙.๐๐ ไร่ (สัปดาห์ที่ผ่านมา ๑,๒๔๕.๒๐ ไร่)

๑) ข้าวอายุน้อยกว่า ๔๐ วัน	จำนวน ๑.๐๐ ไร่
๒) ข้าวอายุ ๔๐ - ๖๐ วัน	จำนวน ๒๑๐.๐๐ ไร่
๓) ข้าวอายุมากกว่า ๖๐ วัน	จำนวน ๕๑๕.๒๐ ไร่

๒.๗ **โรคใบสีส้ม** พบการระบาด ๑.๐๐ ไร่ ในพื้นที่จังหวัดอุทัยธานี พื้นที่ระบาดลดลง ๑๒๐.๐๐ ไร่ (สัปดาห์ที่ผ่านมา ๑๒๑.๐๐ ไร่)

๒.๘ **โรคใบขีดสีน้ำตาล** พื้นที่ระบาด ๒ จังหวัด ได้แก่ จังหวัดจันทบุรี และสกลนคร ข้าวอายุมากกว่า ๖๐ วัน รวมจำนวน ๑๓๗.๘๐ ไร่ พื้นที่ระบาดลดลง ๒.๐๐ ไร่ (สัปดาห์ที่ผ่านมา ๑๓๙.๘๐ ไร่)

๒.๙ โรคคาบไบน่า พบการระบาด ๓๐๙.๐๐ ไร่ ในพื้นที่จังหวัดอำนาจเจริญ ชาวอายุ ๔๐-๖๐ วัน พื้นที่ระบาดเพิ่มขึ้น ๒๔๙.๐๐ ไร่ (สัปดาห์ที่ผ่านมา ๖๐.๐๐ ไร่)

### ๓. การดำเนินงานในพื้นที่ระบาด

#### ๓.๑ การควบคุมเพลี้ยกระโดดสีน้ำตาล

๓.๑.๑ สำนักงานเกษตรจังหวัดและสำนักงานเกษตรอำเภอ ลงตรวจสอบพื้นที่และให้ความรู้แก่เกษตรกรในพื้นที่ที่มีการระบาด พร้อมให้คำแนะนำวิธีการใช้และวิธีการผลิตขยายเชื้อราบิวเวอร์เรีย เพื่อนำไปใช้ในพื้นที่ที่มีการระบาด

๓.๑.๒ ศูนย์ส่งเสริมเทคโนโลยีการเกษตรด้านอารักขาพืช ทั้ง ๙ ศูนย์ ร่วมกับศูนย์จัดการศัตรูพืชชุมชนในพื้นที่เสี่ยง ผลิตขยายเชื้อราบิวเวอร์เรีย เพื่อเตรียมความพร้อมสำหรับใช้ในฤดูกาลใหม่ และรณรงค์ให้สมาชิกศูนย์จัดการศัตรูพืชชุมชน เกษตรกรทั่วไป นำไปใช้ควบคุมเพลี้ยกระโดดสีน้ำตาลในทุกพื้นที่ และได้มีการประชาสัมพันธ์ให้เกษตรกรสำรวจติดตามสถานการณ์การระบาดอย่างใกล้ชิด พร้อมสนับสนุนสารชีวภัณฑ์ แนะนำวิธีการใช้และวิธีผลิตขยาย เชื้อราบิวเวอร์เรีย และสารสกัดจากธรรมชาติ เพื่อให้เกษตรกรนำไปใช้ควบคุมเพลี้ยกระโดดสีน้ำตาลที่พบการระบาดในพื้นที่

๓.๑.๓ สำนักงานเกษตรจังหวัดขอนแก่น ร่วมกับศูนย์ส่งเสริมเทคโนโลยีการเกษตรด้านอารักขาพืช จังหวัดขอนแก่น ลงสำรวจพื้นที่ที่พบการระบาดของเพลี้ยกระโดดสีน้ำตาล และให้คำแนะนำการป้องกันกำจัดแก่เกษตรกร โดยใช้วิธีผสมผสานระหว่างการใช้สารเคมีและชีวภัณฑ์ ในพื้นที่ที่พบการระบาดรุนแรงแนะนำให้เกษตรกรใช้สารเคมีป้องกันกำจัดตามคำแนะนำของกรมวิชาการเกษตรและกรมการข้าว พร้อมทั้งสนับสนุนเชื้อราบิวเวอร์เรียพร้อมใช้แก่เกษตรกร แนะนำวิธีการใช้และขยายเชื้อราบิวเวอร์เรีย

#### ๓.๒ การควบคุมเพลี้ยกระโดดหลังขาว

๓.๒.๑ สำนักงานเกษตรจังหวัดและสำนักงานเกษตรอำเภอ ลงตรวจสอบพื้นที่และให้ความรู้แก่เกษตรกรในพื้นที่ที่มีการระบาด พร้อมให้คำแนะนำวิธีการใช้และวิธีการผลิตขยายบิวเวอร์เรีย เพื่อนำไปใช้ในพื้นที่ที่มีการระบาด

๓.๒.๒ สำนักงานเกษตรจังหวัดแม่ฮ่องสอน ร่วมกับศูนย์วิจัยข้าวแม่ฮ่องสอน และหน่วยงานราชการในพื้นที่อำเภอปางมะผ้า ลงพื้นที่สำรวจติดตามสถานการณ์การระบาดของเพลี้ยกระโดดหลังขาว พร้อมให้คำแนะนำในการใช้สารเคมีป้องกันกำจัดเพลี้ยกระโดดหลังขาว จัดการกับสภาพแวดล้อมในแปลงปลูกข้าวเพื่อเป็นการลดที่อยู่อาศัยของเพลี้ยกระโดดหลังขาว หน่วยงานราชการภายในพื้นที่สนับสนุนสารเคมีที่ใช้สำหรับป้องกันกำจัดเพลี้ยกระโดดหลังขาวให้แก่เกษตรกรผู้ประสบปัญหาการระบาด

๓.๒.๓ สำนักงานเกษตรจังหวัดนครราชสีมา ดำเนินการป้องกันกำจัดเพลี้ยกระโดดหลังขาวในพื้นที่อำเภอบัวลายและอำเภอสีดา มีการประชาสัมพันธ์เตือนเกษตรกรในพื้นที่เฝ้าระวังการระบาดอย่างใกล้ชิด และแนะนำเกษตรกรที่พบการระบาดให้ดำเนินการโดยวิธีการไถนํ้าออกจากแปลงนาและควบคุมน้ำในแปลงนาให้พอดีดินเปียก หรือมีน้ำเรี่ยผิวดินนาน ๗-๑๐ วัน แล้วปล่อยขังทิ้งไว้ให้แห้งเองสลับกันไป สนับสนุนเชื้อราเมตาไรเซียมพร้อมแนะนำวิธีการผลิตขยายแก่เกษตรกร แนะนำเกษตรกรในพื้นที่ที่พบการระบาดรุนแรงให้ใช้สารเคมีป้องกันกำจัดตามคำแนะนำของกรมวิชาการเกษตรและกรมการข้าว

#### ๓.๓ การควบคุมหอยเชอรี่

สำนักงานเกษตรจังหวัดนครราชสีมา ร่วมกับองค์การบริหารส่วนจังหวัดนครราชสีมาและเกษตรกรในพื้นที่อำเภอโชคชัย ลงพื้นที่ตรวจสอบและทำลายหอยเชอรี่โดยการเก็บไปรับประทาน แกะนำเอาเนื้อหอยเชอรี่ไปจำหน่ายเนื่องจากมีราคาต่อข้างดี และมีการสอนเกษตรกรทำนํ้าหมักจากหอยเชอรี่ พร้อมให้ความรู้และแนะนำวิธีการป้องกันกำจัดแก่เกษตรกร

### ๓.๔ การควบคุมโรคไหม้ข้าว

๓.๔.๑ สำนักงานเกษตรจังหวัดและสำนักงานเกษตรอำเภอ ลงตรวจสอบพื้นที่และให้ความรู้แก่เกษตรกรในพื้นที่ที่มีการระบาด พร้อมให้คำแนะนำวิธีการใช้และวิธีการผลิตขยายเชื้อราไตรโคเดอร์มาเพื่อนำไปใช้ในพื้นที่ที่มีการระบาด

๓.๔.๒ สำนักงานเกษตรจังหวัดมอบหมายเจ้าหน้าที่กลุ่มอารักขาพืชและเจ้าหน้าที่จากสำนักงานเกษตรอำเภอในพื้นที่ที่พบการระบาด ลงพื้นที่สำรวจติดตามและเฝ้าระวังสถานการณ์การระบาดของโรคไหม้ข้าว พร้อมให้คำแนะนำการป้องกันกำจัดโรคไหม้ข้าวแก่เกษตรกรด้วยวิธีการแบบผสมผสานทั้งการใช้สารเคมีและเชื้อราไตรโคเดอร์มา พร้อมทั้งแนะนำวิธีการผลิตขยายเชื้อราไตรโคเดอร์มาแก่เกษตรกร โดยได้รับการสนับสนุนหัวเชื้อไตรโคเดอร์มาจากศูนย์ส่งเสริมเทคโนโลยีการเกษตรด้านอารักขาพืชในพื้นที่ และประชาสัมพันธ์แจ้งเตือนเกษตรกรให้หมั่นสำรวจติดตามและเฝ้าระวังการระบาดของโรคไหม้ข้าวในพื้นที่แปลงปลูกของตนเองอย่างสม่ำเสมอ หากพบการระบาดให้รีบทำการป้องกันกำจัดโดยทันที

๓.๔.๓ สำนักงานเกษตรจังหวัดนครราชสีมา โดยกลุ่มอารักขาพืชและเจ้าหน้าที่จากสำนักงานเกษตรอำเภอ ได้รับการสนับสนุนหัวเชื้อไตรโคเดอร์มาจากศูนย์ส่งเสริมเทคโนโลยีการเกษตรด้านอารักขาพืชจังหวัดนครราชสีมา สนับสนุนให้แก่เกษตรกรกลุ่มเป้าหมายที่มีความต้องการที่จะผลิตและขยายเพื่อใช้ในพื้นที่ที่พบการระบาด เจ้าหน้าที่กลุ่มอารักขาพืชจังหวัดและเจ้าหน้าที่จากสำนักงานเกษตรอำเภอร่วมกับศูนย์วิจัยข้าว ลงพื้นที่ให้ความรู้แก่เกษตรกรในพื้นที่ที่พบการระบาดของโรคไหม้ข้าว พร้อมแนะนำวิธีการป้องกันกำจัดในรูปแบบผสมผสานระหว่างการใช้สารเคมีและเชื้อไตรโคเดอร์มาแก่เกษตรกรในพื้นที่ที่พบการระบาด

### ๓.๕ การควบคุมโรคขอบใบแห้ง

๓.๕.๑ สำนักงานเกษตรจังหวัดและสำนักงานเกษตรอำเภอ ลงตรวจสอบพื้นที่และให้ความรู้แก่เกษตรกรในพื้นที่ที่มีการระบาด

๓.๕.๒ สำนักงานเกษตรจังหวัดบุรีรัมย์ โดยกลุ่มอารักขาพืช ร่วมกับองค์การบริหารส่วนตำบลในพื้นที่ นำโดยนายกองค์การบริหารส่วนตำบล พร้อมด้วย กำนัน ผู้ใหญ่บ้าน ลงพื้นที่ตรวจสอบการทำลายของโรคขอบใบแห้งในพื้นที่อำเภอห้วยราช และให้คำแนะนำการใช้สารเคมีป้องกันกำจัดการระบาดของโรคขอบใบแห้งแก่เกษตรกรที่พบการระบาดในพื้นที่ ประชาสัมพันธ์เตือนเกษตรกรผู้ปลูกข้าวให้ตรวจสอบและเฝ้าระวังในแปลงปลูกข้าวของตนเองอย่างต่อเนื่องและสม่ำเสมอเพื่อป้องกันการเข้าทำลายของโรคขอบใบแห้ง

๓.๕.๓ สำนักงานเกษตรจังหวัดนครราชสีมา โดยกลุ่มอารักขาพืช ร่วมกับสำนักงานเกษตรอำเภอเมืองยาง และเจ้าหน้าที่จากศูนย์วิจัยข้าวในพื้นที่ ลงพื้นที่สำรวจและติดตามสถานการณ์การระบาดของโรคขอบใบแห้ง และให้ความรู้แก่เกษตรกรในพื้นที่เกี่ยวกับวิธีการป้องกันและจัดการกับโรคขอบใบแห้งในแปลงข้าว โดยแนะนำให้เกษตรกรใช้พันธุ์ข้าวที่ต้านทานต่อโรคขอบใบแห้ง และไม่ควรรีบพ่นปุ๋ยที่มีธาตุไนโตรเจนในปริมาณที่มากเกินไป ไม่ควรระบายน้ำจากแปลงที่พบโรคระบาดไปยังแปลงอื่นๆ เพราะอาจทำให้การระบาดขยายวงกว้างขึ้น พร้อมแนะนำวิธีการใช้สารชีวภัณฑ์และสารเคมีในการป้องกันกำจัด

### ๓.๖ การควบคุมโรคใบขีดสีน้ำตาล

สำนักงานเกษตรจังหวัดจันทบุรี ลงพื้นที่ตรวจสอบติดตามสถานการณ์การระบาดของโรคใบขีดสีน้ำตาล และให้คำแนะนำวิธีการป้องกันกำจัดโดยการใช้ปุ๋ยเคมีที่มีธาตุโพแทสเซียมสูงสามารถช่วยลดความรุนแรงของโรคได้ หรือการใช้สารเคมีป้องกันกำจัดตามคำแนะนำของกรมวิชาการเกษตร

### ๓.๗ การควบคุมโรคกาบใบเน่า

สำนักงานเกษตรจังหวัดอำนาจเจริญ โดยกลุ่มอารักขาพืช ร่วมกับศูนย์เมล็ดพันธุ์ข้าวอำนาจเจริญ ลงพื้นที่ตรวจสอบการระบาดของโรคกาบใบเน่า และแนะนำวิธีการใช้สารเคมีในการป้องกันกำจัดแมลงพาหะคือไรขาว พร้อมแนะนำให้เกษตรกรทำความสะอาดโดยรอบคันนาเพื่อลดพื้นที่อาศัยของแมลงพาหะ โดยในเบื้องต้นเกษตรกรได้ดำเนินการพ่นชีวภัณฑ์เชื้อราไตรโคเดอร์มา และพ่นสารเคมีตามอัตราค่าแนะนำที่ระบุในฉลาก

๔. คำแนะนำและการป้องกันกำจัดศัตรูพืชที่พบการระบาด

ศัตรูพืช	การป้องกันกำจัด
<p>๑. เพลี้ยกระโดดสีน้ำตาล</p>	<ul style="list-style-type: none"> <li>• อนุรักษ์ศัตรูธรรมชาติเพื่อใช้ควบคุมการระบาด เช่น มวนเขียวดูดไข่ แมงมุมสุนัขป่า เป็นต้น</li> <li>• ไม่ใช้ปุ๋ยไนโตรเจนในปริมาณที่มากเกินไป เพราะจะทำให้ต้นข้าวอวบเหมาะแก่การเข้าทำลาย</li> <li>• ควบคุมระดับน้ำในนาข้าว โดยการระบายน้ำออกเป็นครั้งคราวแบบเปียกสลับแห้ง</li> <li>• เมื่อตรวจพบสัดส่วนของเพลี้ยกระโดดสีน้ำตาลตัวเต็มวัยต่อมวนเขียวดูดไข่ ระหว่าง 6 :1- 8 :1 หรือตัวอ่อนวัยที่ 1-2 เมื่อข้าวอายุ 30-45 วัน จำนวนมากกว่า 10 ตัวต่อต้น ให้ใช้สารกำจัดแมลง             <ul style="list-style-type: none"> <li>- บuprofezin (Buprofezin) 10% WP อัตรา 25 กรัม</li> <li>- etofenprox (Etofenprox) 10% EC อัตรา 20 มิลลิลิตร</li> <li>- บuprofezin/ไอโซโพรคาร์บ (Buprofezin /Isoprocarb) 5%/20% WP อัตรา 50 กรัม</li> </ul> </li> <li>• เมื่อเลือกใช้สารชนิดใดชนิดหนึ่งผสมน้ำ 20 ลิตร พ่น ทุก 7 วัน และให้สลักกลุ่มสาร</li> <li>• เมื่อพบเพลี้ยกระโดดสีน้ำตาลส่วนใหญ่เป็นตัวเต็มวัย จำนวนมากกว่า 1 ตัวต่อ 1 ต้น และไม่พบหรือพบมวนเขียวดูดไข่น้อยมาก ให้ใช้สาร             <ul style="list-style-type: none"> <li>- etofenprox (Etofenprox) 10% EC อัตรา 20 มิลลิลิตร</li> <li>- carbosulfan (Carbosulfan) 20% EC อัตรา 110 มิลลิลิตร</li> <li>- isoprocarb (Isoprocarb) 50% WP อัตรา 60 กรัม</li> <li>- fenobucarb (Fenobucarb) 50% EC อัตรา 60 มิลลิลิตร</li> </ul> </li> <li>• เมื่อเลือกใช้สารชนิดใดชนิดหนึ่งผสมน้ำ 20 ลิตร พ่น ทุก 7 วัน และให้สลักกลุ่มสาร</li> <li>• ในระยะข้าว ตั้งท้องถึงออกรวง เมื่อพบเพลี้ยกระโดดสีน้ำตาล 10 ตัวต่อกอ หรือ 1 ตัวต่อ 1 ต้น และพบมวนเขียวดูดไข่จำนวนน้อยมาก ให้ใช้สาร             <ul style="list-style-type: none"> <li>- thiamethoxam (Thiamethoxam) 25% WP อัตรา 2 กรัม</li> <li>- dinotefuran (Dinotefuran) 10% WP อัตรา 15 กรัม</li> <li>- clothianidin (Clothianidin) 16% SG อัตรา 6-9 กรัม</li> <li>- ethiprole (Ethiprole) 10% SC อัตรา 40 มิลลิลิตร</li> <li>- carbosulfan (Carbosulfan) 20% EC อัตรา 110 มิลลิลิตร</li> </ul> </li> <li>• เมื่อเลือกใช้สารชนิดใดชนิดหนึ่งผสมน้ำ 20 ลิตร และให้สลักกลุ่มสาร</li> </ul>
<p>๒. เพลี้ยกระโดดหลังขาว</p>	<ul style="list-style-type: none"> <li>• ปลุกข้าวพันธุ์ต้านทาน เช่น สุพรรณบุรี 60 ชัยนาท 1 สุพรรณบุรี 1 กข31 และชุมแพ 60 โดยปลูกสลับกันอย่างน้อย 2 พันธุ์ เพื่อป้องกันไม่ให้เพลี้ยกระโดดหลังขาวปรับตัวทำลายข้าวพันธุ์ต้านทานได้ เร็ว หรือถ้าปลูกข้าวพันธุ์เดียว ไม่ควรปลูกติดต่อกันเกิน 4 ฤดูปลูก</li> <li>• เมื่อตรวจพบเพลี้ยกระโดดหลังขาวมากกว่า 1 ตัวต่อต้นให้เข้าน้ำออกจากแปลงนา และปฏิบัติเช่นเดียวกับเพลี้ยกระโดดสีน้ำตาล</li> </ul>
<p>๓. หอยเชอรี่</p>	<ul style="list-style-type: none"> <li>• เลือกวิธีปักดำโดยใช้ต้นกล้า อายุ 25 - 30 วัน</li> <li>• ช่วงเตรียมดินทำร่องน้ำเทียมรอบแปลงเพื่อล่อให้หอยมารวมกันและเก็บทำลาย</li> <li>• ทุกครั้งที่สูบน้ำเข้านา ใช้ฝือกกันสวะ และหอยขนาดใหญ่ก่อน แล้วกันตามอีกชั้นด้วยตาข่ายตาถี่ หมั่นเก็บหอยและสวะออกเพื่อไม่ให้กีดขวางทางน้ำเข้า</li> <li>• กำจัดหอยและกลุ่มไข่จากฤดูกาลที่แล้ว และป้องกันหอยใหม่ที่จะเข้ามาปักไข่ไม่ไผ่ตามข้าง</li> </ul>

ศัตรูพืช	การป้องกันกำจัด
	<p>คัสนา เพื่อล่อให้หอยมาไข่แล้วเก็บออกไปทำลาย</p> <ul style="list-style-type: none"> <li>• เก็บตัวหอยและกลุ่มไข่อย่างน้อยสัปดาห์ละครั้ง อาจใช้พีช เช่น ไบมะละกอล่อ เพื่อให้หอยมารวมกันและเก็บทำลายได้ง่าย</li> <li>• ใช้ศัตรูธรรมชาติของหอย เช่น ปล่อยเปิดไล่หุงลงกินหอย (หลังจากเก็บเกี่ยวหรือก่อนทำนา)</li> <li>• การใช้สารกำจัดหอย ได้แก่ <ul style="list-style-type: none"> <li>- กากเมล็ดชา ใช้หว่านในนาข้าว อัตรา 3 กิโลกรัมต่อไร่</li> <li>- นิโคซาไมด์ (Nicorsamide) 70% WP อัตรา 50 กรัมต่อไร่</li> <li>- เมทัลดีไฮด์ (Metaldehyde) 5 % GB เป็นเหยื่อพิษสำเร็จรูปอัดเม็ดใช้หว่านในอัตรา 0.5 - 1 กิโลกรัมต่อไร่</li> </ul> </li> </ul>
๔. โรคไหม้ข้าว	<ul style="list-style-type: none"> <li>• ตรวจสอบแปลงนา อย่างสม่ำเสมอถ้าพบอาการของโรคไหม้ข้าวควรปฏิบัติ ดังนี้ <ul style="list-style-type: none"> <li>- พ่นเชื้อบีเอส (บาซิลลัส ซับทีลิส) อัตราตามคำแนะนำในฉลาก</li> <li>- พ่นเชื้อราไตรโครเดอร์มา อัตรา 1 กิโลกรัมต่อน้ำ 200 ลิตร</li> </ul> </li> <li>• ถ้ามีความจำเป็นให้ใช้สารเคมีพ่นเฉพาะบริเวณที่พบการระบาดเพื่อควบคุมไม่ให้เชื้อราแพร่กระจายขยายเป็นวงกว้างออกไป สารเคมีที่แนะนำมี ดังนี้ <ul style="list-style-type: none"> <li>- อิติเฟนฟอส (Edifenphos) 50% EC อัตรา 20 - 25 มิลลิลิตร</li> <li>- บลาสตีซิน - เอส (Blasticidin-s) 2% EC อัตรา 20- 25 มิลลิลิตร</li> <li>- ไตรไซคราโซล (Tricyclazole) 75% WP อัตรา 10- 16 กรัม</li> </ul> </li> </ul> <p>โดยเลือกใช้สารชนิดใดชนิดหนึ่งผสมน้ำ 20 ลิตร ควรพ่นในแปลงข้าวที่มีประวัติว่าเคยมีโรครบาดมาก่อน การใช้สารเคมีพ่นซ้ำกันหลายครั้ง เชื้อราจะต้านทานสารเคมีหรือตัวยา ดังนั้น เพื่อป้องกันไม่ให้เชื้อราต้านทานสารเคมี จึงควรเลือกใช้สารเคมีบางชนิดพ่นสลับกัน ทั้งนี้ในการใช้สารเคมีควรใช้ด้วยความระมัดระวัง และคำนึงถึงความปลอดภัยต่อผู้ใช้และสภาพแวดล้อม</p>
๕. โรคขอบใบแห้ง	<ul style="list-style-type: none"> <li>• ใช้พันธุ์ข้าวที่ต้านทาน เช่น พันธุ์สุพรรณบุรี 60 สุพรรณบุรี 90 สุพรรณบุรี 1 สุพรรณบุรี 2 กข7 และพันธุ์กข23</li> <li>• ไม่ควรระบายน้ำจากแปลงที่เป็นโรคไปสู่แปลงอื่น</li> <li>• ใช้สารผลิตภัณฑ์ในการป้องกันการเกิดโรค เช่น เชื้อบีเอส (บาซิลลัส ซับทีลิส) หากพบอาการของโรครุนแรงให้พ่นทุก 7 วัน หรือคลุกเมล็ดก่อนการปลูก อัตราตามฉลากแนะนำในฉลาก</li> <li>• ควรเฝ้าระวังการเกิดโรคถ้าปลูกข้าวพันธุ์ที่อ่อนแอต่อโรคนี้ เช่น พันธุ์ข้าวดอกมะลิ 105 กข6 เหนียวสันป่าตอง พิษณุโลก 2 และพันธุ์ชัยนาท 1</li> <li>• เมื่อเริ่มพบอาการของโรคบนใบข้าว ให้ใช้สารป้องกันกำจัดโรคพืช ได้แก่ <ul style="list-style-type: none"> <li>- ไอโซโพรไทโอเลน (Isoprothiolane)</li> <li>- คอปเปอร์ไฮดรอกไซด์ (Copper hydroxide) 77% WP</li> <li>- เสตรีฟโตมัยซินซัลเฟต+ออกซีเตตราไซคลินไฮโดรคลอไรด์</li> <li>- ไตรเบซิคคอปเปอร์ซัลเฟต (Tribasic Coppersulfate) 34.5% W/V SC</li> </ul> </li> </ul> <p>โดยเลือกใช้สารชนิดใดชนิดหนึ่งผสมน้ำ 20 ลิตร พ่นตามอัตราที่ระบุในฉลาก</p>

ศัตรูพืช	การป้องกันกำจัด
๖. โรคใบขีดสีน้ำตาล	<ul style="list-style-type: none"><li>• สำรวจสำรวจแปลงนา อย่างสม่ำเสมอ</li><li>• ใช้ปุ๋ยโปแตสเซียมคลอไรด์ (0-0-60) อัตรา 5-10 กิโลกรัมต่อไร่</li><li>• ถ้าพบโรคระบาดของโรครุนแรงในระยะแตกกอ ให้ฉีดพ่นด้วยสารป้องกันกำจัดเชื้อรา เช่น - คาร์เบนดาซิม (Carbendazim) 50% WP/SC อัตรา 20-30 กรัม ผสมน้ำ 20 ลิตร หรือตามอัตราคำแนะนำที่ระบุในฉลาก</li></ul>
๗. โรคกาบใบเน่า	<ul style="list-style-type: none"><li>• สำรวจสำรวจแปลงนา อย่างสม่ำเสมอ</li><li>• ใช้พันธุ์ค่อนข้างต้านทานที่เหมาะสมกับสภาพท้องที่ เช่น กข27 สำหรับนาลุ่มมีน้ำขัง ใช้พันธุ์ข้าวที่ลำต้นสูง แตกกอน้อย</li><li>• ใช้สารป้องกันกำจัดเชื้อรา เช่น แมนโคเซบ (mancozeb) 80% WP อัตรา 30-50 กรัม ผสมน้ำ 20 ลิตร หรือตามอัตราคำแนะนำที่ระบุในฉลาก</li><li>• ลดจำนวนประชากรไรขาว พาหะแพร่เชื้อ ในช่วงอากาศแห้งแล้ง ด้วยสารกำจัดไร เช่น - โพรพาร์โกต์ (Propargite) 30% WP อัตรา 20 กรัม ผสมน้ำ 20 ลิตร หรือตามอัตราคำแนะนำที่ระบุในฉลาก</li></ul>

**๕. การคาดการณ์ศัตรูพืช ในช่วงระหว่างวันที่ ๒๔ - ๓๐ ตุลาคม ๒๕๖๕**

**ภาคกลาง และภาคตะวันออก** ระวัง เพลี้ยกระโดดสีน้ำตาล หอยเชอร์รี่ โรคขอบใบแห้ง โรคกาบใบเน่า โรคใบขีดสีน้ำตาล และโรคไหม้ข้าว

**ภาคเหนือ** ระวัง เพลี้ยกระโดดสีน้ำตาล เพลี้ยกระโดดหลังขาว หอยเชอร์รี่ โรคใบสีส้ม โรคขอบใบแห้ง และโรคไหม้ข้าว

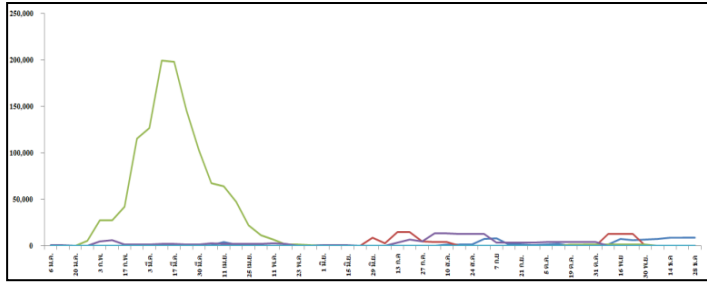
**ภาคใต้** ระวัง แมลงสิง หนอนกอข้าว หนอนห่อใบข้าว หอยเชอร์รี่ และโรคไหม้ข้าว

**ภาคตะวันออกเฉียงเหนือ** ระวัง เพลี้ยกระโดดสีน้ำตาล เพลี้ยกระโดดหลังขาว หนอนห่อใบข้าว หอยเชอร์รี่ โรคขอบใบแห้ง โรคใบขีดสีน้ำตาล โรคกาบใบเน่า และโรคไหม้ข้าว

**ภาคตะวันตก** ระวัง เพลี้ยกระโดดสีน้ำตาล เพลี้ยกระโดดหลังขาว หนอนห่อใบข้าว และโรคไหม้ข้าว

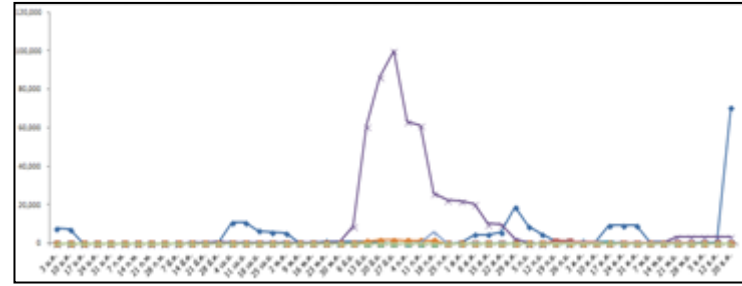
# แผนภูมิแสดงการเปรียบเทียบการระบาดของศัตรูข้าว ระหว่างปี ๒๕๖๐ - ๒๕๖๕

พื้นที่ระบาด (ไร่)



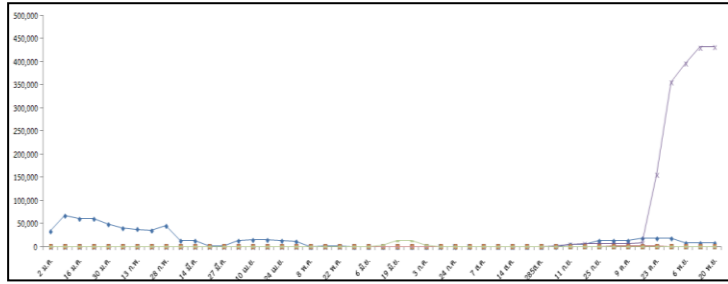
ปี ๒๕๖๐

พื้นที่ระบาด (ไร่)



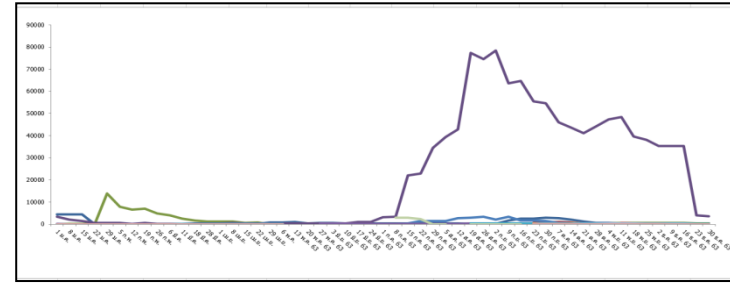
ปี ๒๕๖๑

พื้นที่ระบาด (ไร่)



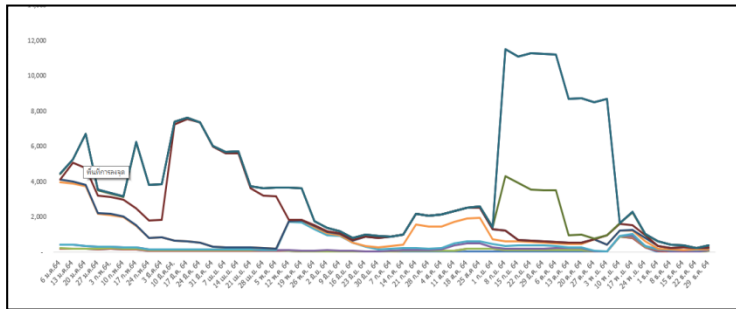
ปี ๒๕๖๒

พื้นที่ระบาด (ไร่)



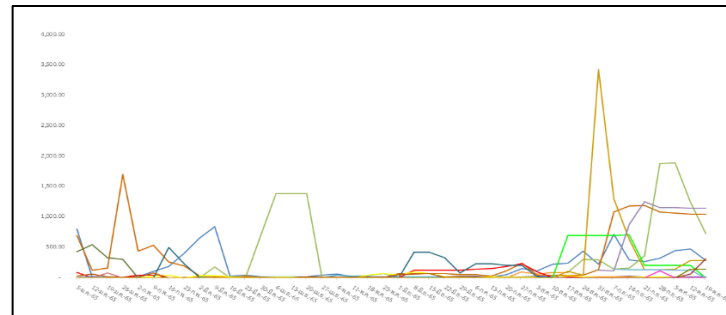
ปี ๒๕๖๓

พื้นที่ระบาด (ไร่)



ปี ๒๕๖๔

พื้นที่ระบาด (ไร่)



ปี ๒๕๖๕

- เพลี้ยกระโดดสีน้ำตาล ๑,๐๔๘.๐๐ ไร่
- เพลี้ยกระโดดหลังขาว ๑,๑๔๘.๐๐ ไร่
- หอยเชอร์รี่ ๒๐๘.๕๐ ไร่
- โรคไหม้ข้าว ๒๘๒.๒๕ ไร่
- โรคขอบใบแห้ง ๗๗๒.๒๐ ไร่
- โรคใบสีส้ม ๑.๐๐ ไร่
- โรคใบขีดสีน้ำตาล ๑๓๗.๘๐ ไร่
- โรคกาบใบเน่า ๓๐๙.๐๐ ไร่