



รายงานสถานการณ์ศัตรูข้าว

วันที่ ๒๘ กันยายน ๒๕๖๕

กลุ่มพยากรณ์และเตือนการระบาดของศัตรูพืช
กองส่งเสริมการอารักขาพืชและจัดการดินปุ๋ย

โทร. ๐ ๒๙๕๕ ๑๕๑๔ โทรสาร ๐ ๒๙๕๕ ๑๖๒๖

E-mail: Bio53@hotmail.com, doae_pmd@hotmail.com



สถานการณ์การระบาดของศัตรูพืชที่สำคัญ

ศัตรูข้าว

๑. สถานการณ์การปลูกข้าว

พื้นที่ปลูกข้าวทั้งหมด ๗๗ จังหวัด มีพื้นที่ยืนต้น ๖๕,๖๓๙,๙๘๗.๐๖ ไร่

๒. สถานการณ์การระบาดของศัตรูข้าวที่สำคัญ

๒.๑ **เพลี้ยกระโดดสีน้ำตาล** พื้นที่ระบาด ๕ จังหวัด ได้แก่ จังหวัดขอนแก่น นครราชสีมา เพชรบูรณ์ จันทบุรี และจังหวัดบุรีรัมย์ รวมจำนวน ๑,๐๘๐.๐๐ ไร่ พื้นที่ระบาดลดลง ๑๐๘.๐๐ ไร่ (สัปดาห์ที่ผ่านมา ๑,๑๘๘.๐๐ ไร่)

๑) ข้าวอายุน้อยกว่า ๔๐ วัน	จำนวน ๘๙๐.๐๐ ไร่
๒) ข้าวอายุ ๔๐ - ๖๐ วัน	จำนวน ๑๘.๐๐ ไร่
๓) ข้าวอายุมากกว่า ๖๐ วัน	จำนวน ๑๗๒.๐๐ ไร่

๒.๒ **เพลี้ยกระโดดหลังขาว** พื้นที่ระบาด ๓ จังหวัด ได้แก่ จังหวัดแม่ฮ่องสอน นครราชสีมา และจังหวัดจันทบุรี รวมจำนวน ๑,๑๕๑.๐๐ ไร่ พื้นที่ระบาดลดลง ๑๐๐.๐๐ ไร่ (สัปดาห์ที่ผ่านมา ๑,๒๕๑.๐๐ ไร่)

๑) ข้าวอายุ ๔๐ - ๖๐ วัน	จำนวน ๘๘๖.๐๐ ไร่
๒) ข้าวอายุมากกว่า ๖๐ วัน	จำนวน ๒๖๕.๐๐ ไร่

๒.๓ **เพลี้ยจักจั่นสีเขียว** พื้นที่ระบาด ๒ จังหวัด ได้แก่ จังหวัดอุทัยธานี และจังหวัดจันทบุรี ข้าวอายุมากกว่า ๖๐ วัน รวมจำนวน ๒๐๑.๐๐ ไร่ พื้นที่ระบาดคงที่ (สัปดาห์ที่ผ่านมา ๒๐๑.๐๐ ไร่)

๒.๔ **แมลงสิง** พื้นที่ระบาดในจังหวัดสงขลา ข้าวอายุมากกว่า ๖๐ วัน จำนวน ๑๔.๐๐ ไร่ พื้นที่ระบาดคงที่ (สัปดาห์ที่ผ่านมา ๑๔.๐๐ ไร่)

๒.๕ **แมลงห่อ** พื้นที่ระบาด ๒ จังหวัด ได้แก่ จังหวัดนครศรีธรรมราช และจังหวัดสงขลา รวมจำนวน ๑๑๓.๒๕ ไร่ พื้นที่ระบาดเพิ่มขึ้น ๑๑๓.๒๕ ไร่ (สัปดาห์ที่ผ่านมาไม่พบการระบาด)

๑) ข้าวอายุ ๔๐ - ๖๐ วัน	จำนวน ๑๑๐.๒๕ ไร่
๒) ข้าวอายุมากกว่า ๖๐ วัน	จำนวน ๓.๐๐ ไร่

๒.๖ **หอยเชอรี่** พื้นที่ระบาด ๕ จังหวัด ได้แก่ จังหวัดขอนแก่น นครราชสีมา กาฬสินธุ์ จังหวัดจันทบุรี และจังหวัดมุกดาหาร จำนวน ๑๓๖.๕๐ ไร่ พื้นที่ระบาดเพิ่มขึ้น ๑.๕๐ ไร่ (สัปดาห์ที่ผ่านมา ๑๓๕.๐๐ ไร่)

๑) ข้าวอายุ ๔๐ - ๖๐ วัน	จำนวน ๒๓.๐๐ ไร่
๒) ข้าวอายุมากกว่า ๖๐ วัน	จำนวน ๑๑๓.๕๐ ไร่

๒.๗ **โรคไหม้ข้าว** พื้นที่ระบาด ๘ จังหวัด ได้แก่ จังหวัดนครราชสีมา มุกดาหาร สกลนคร บุรีรัมย์ ขอนแก่น หนองบัวลำภู อุดรธานี และจังหวัดอุบลราชธานี รวมจำนวน ๓๒๒.๐๐ ไร่ พื้นที่ระบาดเพิ่มขึ้น ๕๘.๐๐ ไร่ (สัปดาห์ที่ผ่านมา ๓๒๒.๐๐ ไร่)

๑) ข้าวอายุน้อยกว่า ๔๐ วัน	จำนวน ๓.๐๐ ไร่
๒) ข้าวอายุ ๔๐ - ๖๐ วัน	จำนวน ๑๑๖.๐๐ ไร่
๓) ข้าวอายุมากกว่า ๖๐ วัน	จำนวน ๒๐๓.๐๐ ไร่

๒.๘ โรคใบจุดสีน้ำตาล พื้นที่ระบาดในจังหวัดขอนแก่น จำนวน ๑๕.๕๐ ไร่ พื้นที่ระบาดเพิ่มขึ้น ๐.๕๐ ไร่ (สัปดาห์ที่ผ่านมา ๑๕.๐๐ ไร่)

๑) ข้าวอายุน้อยกว่า ๔๐ วัน	จำนวน	๗.๐๐	ไร่
๒) ข้าวอายุ ๔๐ - ๖๐ วัน	จำนวน	๘.๐๐	ไร่
๓) ข้าวอายุมากกว่า ๖๐ วัน	จำนวน	๐.๕๐	ไร่

๒.๙ โรคขอบใบแห้ง พื้นที่ระบาด ๙ จังหวัด ได้แก่ จังหวัดนครราชสีมา บุรีรัมย์ สุรินทร์ อุบลราชธานี เพชรบุรี ศรีสะเกษ พิษณุโลก เชียงราย และจังหวัดขอนแก่น จำนวน ๑,๘๗๖.๒๐ ไร่ พื้นที่ระบาดเพิ่มขึ้น ๑,๕๑๙.๐๐ ไร่ (สัปดาห์ที่ผ่านมา ๓๕๗.๒๐ ไร่)

๑) ข้าวอายุน้อยกว่า ๔๐ วัน	จำนวน	๙.๐๐	ไร่
๒) ข้าวอายุ ๔๐ - ๖๐ วัน	จำนวน	๒๑๒.๐๐	ไร่
๓) ข้าวอายุมากกว่า ๖๐ วัน	จำนวน	๑,๖๕๕.๒๐	ไร่

๒.๑๐ โรคใบสีส้ม พื้นที่ระบาดในจังหวัดอุทัยธานี ข้าวอายุ ๔๐ - ๖๐ วัน จำนวน ๑๓๕.๐๐ ไร่ พื้นที่ระบาดคงที่ (สัปดาห์ที่ผ่านมา ๑๓๕.๐๐ ไร่)

๓. การดำเนินงานในพื้นที่ระบาด

๓.๑ การควบคุมเพลี้ยกระโดดสีน้ำตาล

๓.๑.๑ สำนักงานเกษตรจังหวัดและสำนักงานเกษตรอำเภอ ลงตรวจสอบพื้นที่และให้ความรู้แก่เกษตรกรในพื้นที่ที่มีการระบาด พร้อมให้คำแนะนำวิธีการใช้และวิธีการผลิตขยายเชื้อราบีวเวอเรีย เพื่อนำไปใช้ในพื้นที่ที่มีการระบาด

๓.๑.๒ ศูนย์ส่งเสริมเทคโนโลยีการเกษตรด้านอารักขาพืช ทั้ง ๙ ศูนย์ ร่วมกับศูนย์จัดการศัตรูพืชชุมชนในพื้นที่เสี่ยง ผลิตขยายเชื้อราบีวเวอเรีย เพื่อเตรียมความพร้อมสำหรับใช้ในฤดูกาลใหม่ และรณรงค์ให้สมาชิกศูนย์จัดการศัตรูพืชชุมชน เกษตรกรทั่วไป นำไปใช้ควบคุมเพลี้ยกระโดดสีน้ำตาลในทุกพื้นที่ และได้มีการประชาสัมพันธ์ให้เกษตรกรสำรวจติดตามสถานการณ์การระบาดอย่างใกล้ชิด พร้อมสนับสนุนสารชีวภัณฑ์ แนะนำวิธีการใช้และวิธีผลิตขยาย เชื้อราบีวเวอเรีย และสารสกัดจากธรรมชาติ เพื่อให้เกษตรกรนำไปใช้ควบคุมเพลี้ยกระโดดสีน้ำตาลที่พบการระบาดในพื้นที่

๓.๑.๓ สำนักงานเกษตรจังหวัดขอนแก่น ร่วมกับศูนย์ส่งเสริมเทคโนโลยีการเกษตรด้านอารักขาพืช จังหวัดขอนแก่น ลงสำรวจพื้นที่ที่พบการระบาดของเพลี้ยกระโดดสีน้ำตาล และให้คำแนะนำการป้องกันกำจัดแก่เกษตรกรโดยการใช้วิธีผสมผสานระหว่างการใช้สารเคมีและชีวภัณฑ์ ศูนย์ส่งเสริมเทคโนโลยีการเกษตรด้านอารักขาพืช จังหวัดขอนแก่นสนับสนุนเชื้อราบีวเวอเรียพร้อมใช้แก่เกษตรกร พร้อมแนะนำวิธีการใช้และขยายเชื้อราบีวเวอเรียในพื้นที่ที่พบการระบาดรุนแรงแนะนำให้เกษตรกรใช้สารเคมีป้องกันกำจัด ตามคำแนะนำของกรมวิชาการเกษตร และกรมการข้าว

๓.๒ การควบคุมเพลี้ยกระโดดหลังขาว

๓.๒.๑ สำนักงานเกษตรจังหวัดและสำนักงานเกษตรอำเภอ ลงตรวจสอบพื้นที่และให้ความรู้แก่เกษตรกรในพื้นที่ที่มีการระบาด พร้อมให้คำแนะนำวิธีการใช้และวิธีการผลิตขยายชีวเวอเรีย เพื่อนำไปใช้ในพื้นที่ที่มีการระบาด

๓.๒.๒ สำนักงานเกษตรจังหวัดแม่ฮ่องสอน ร่วมกับศูนย์วิจัยข้าวแม่ฮ่องสอน และหน่วยงานราชการในพื้นที่อำเภอปางมะผ้า ลงพื้นที่สำรวจติดตามสถานการณ์การระบาดของเพลี้ยกระโดดหลังขาว พร้อมให้คำแนะนำแก่เกษตรกรในการใช้สารเคมีป้องกันกำจัดเพลี้ยกระโดดหลังขาว แนะนำเกษตรกรในการจัดการกับสภาพแวดล้อมในแปลงปลูกข้าวเพื่อเป็นการลดที่อยู่อาศัยของเพลี้ยกระโดดหลังขาว หน่วยงานราชการภายในพื้นที่สนับสนุนสารเคมีที่ใช้สำหรับป้องกันกำจัดเพลี้ยกระโดดหลังขาวให้แก่เกษตรกรผู้ประสบปัญหาการระบาด

๓.๓ การควบคุมเพลี้ยจักจั่นสีเขียว

๓.๓.๑ สำนักงานเกษตรจังหวัดและสำนักงานเกษตรอำเภอ ลงตรวจสอบพื้นที่และให้ความรู้แก่เกษตรกรในพื้นที่ที่มีการระบาด

๓.๓.๒ สำนักงานเกษตรจังหวัดอุทัยธานี ร่วมกับศูนย์วิจัยเมล็ดพันธุ์ข้าว ลงพื้นที่ติดตามสถานการณ์การระบาดของศัตรูพืช พบการระบาดของเพลี้ยจักจั่นสีเขียว และให้คำแนะนำเกษตรกรในการป้องกันกำจัดเพลี้ยจักจั่นสีเขียว โดยการใช้แสงไฟล่อแมลงและจับไปทำลาย เมื่อมีการระบาดรุนแรงแนะนำให้เกษตรกรปลูกข้าวพันธุ์ต้านทาน เช่น กข ๔ กข ๙ กข ๒๑ กข ๒๓ สุพรรณบุรี ๖๐ และสุพรรณบุรี ๙๐ เป็นต้น

๓.๔ การควบคุมแมลงสิง

สำนักงานเกษตรจังหวัดสงขลา โดยกลุ่มอารักขาพืช มอบหมายเจ้าหน้าที่เกษตรอำเภอกระแสดินธุ์ ลงพื้นที่ตรวจสอบและติดตามสถานการณ์การระบาดของแมลงสิงในพื้นที่ของอำเภอกระแสดินธุ์ พร้อมให้คำแนะนำการป้องกันกำจัดโดยวิธีการใช้สารเคมีป้องกันกำจัด และทำความสะอาดพื้นที่โดยรอบบริเวณแปลงปลูกเพื่อเป็นการลดพื้นที่อาศัยของแมลงสิง ประชาสัมพันธ์เตือนเกษตรกรในพื้นที่ให้เฝ้าระวังการระบาดของแมลงสิงในพื้นที่

๓.๕ การควบคุมแมลงห่อ

สำนักงานเกษตรจังหวัดนครศรีธรรมราช ลงพื้นที่ตรวจสอบและให้คำแนะนำเกษตรกรในการป้องกันกำจัดแมลงห่อในพื้นที่ที่พบการระบาด และให้คำแนะนำแก่เกษตรกรในพื้นที่ให้กำจัดวัชพืชโดยรอบแปลงปลูกเพื่อลดแหล่งที่อยู่อาศัยของแมลงห่อ และใช้แสงไฟล่อแมลงและทำลายในช่วงที่มีการระบาด พร้อมแนะนำการใช้สารเคมีในการป้องกันกำจัดแก่เกษตรกรในพื้นที่ที่พบการระบาด

๓.๖ การควบคุมหอยเชอรี่

๓.๖.๑ สำนักงานเกษตรจังหวัดและสำนักงานเกษตรอำเภอ ลงตรวจสอบพื้นที่และให้ความรู้แก่เกษตรกรในพื้นที่ที่มีการระบาด พร้อมให้คำแนะนำวิธีการกำจัดหอยเชอรี่

๓.๖.๒ สำนักงานเกษตรจังหวัดนครราชสีมา ร่วมกับองค์การบริหารส่วนตำบลด่านจากและเกษตรกรในพื้นที่ตำบลด่านจาก ลงพื้นที่ตรวจสอบและทำลายหอยเชอรี่โดยการเก็บไปรับประทาน แกะนำเอาเนื้อหอยเชอรี่ไปจำหน่ายเนื่องจากมีราคาค่อนข้างดี และมีการสอนเกษตรกรทำน้ำหมักจากหอยเชอรี่ พร้อมให้ความรู้และแนะนำวิธีการป้องกันกำจัดแก่เกษตรกร การดำเนินการป้องกันกำจัดเพลี้ยกระโดดหลังขาวในพื้นที่อำเภอบัวลาย และอำเภอสีดา มีการประชาสัมพันธ์เตือนเกษตรกรในพื้นที่เฝ้าระวังการระบาดอย่างใกล้ชิด และแนะนำเกษตรกรที่พบการระบาดให้ดำเนินการโดยวิธีการไขน้ำออกจากแปลงนาและควบคุมน้ำในแปลงนาให้พอดินเปียก หรือมีน้ำเรี่ยผิวดินนาน ๗-๑๐ วัน แล้วปล่อยขังทิ้งไว้ให้แห้งเองสลับกันไป สนับสนุนเชื้อราเมตาไรเซียมพร้อมแนะนำวิธีการผลิตขยายแก่เกษตรกร แนะนำเกษตรกรในพื้นที่ที่พบการระบาดรุนแรงให้ใช้สารเคมีป้องกันกำจัด ตามคำแนะนำของกรมวิชาการเกษตรและกรมการข้าว

๓.๗ การควบคุมโรคไหม้ข้าว

๓.๗.๑ สำนักงานเกษตรจังหวัดและสำนักงานเกษตรอำเภอ ลงตรวจสอบพื้นที่และให้ความรู้แก่เกษตรกรในพื้นที่ที่มีการระบาด พร้อมให้คำแนะนำวิธีการใช้และวิธีการผลิตขยายเชื้อราไตรโคเดอร์มาเพื่อนำไปใช้ในพื้นที่ที่มีการระบาด

๓.๗.๒ สำนักงานเกษตรจังหวัดมอบหมายเจ้าหน้าที่กลุ่มอารักขาพืชประจำจังหวัดและเจ้าหน้าที่จากสำนักงานเกษตรอำเภอในพื้นที่ที่พบการระบาด ลงพื้นที่สำรวจติดตามและเฝ้าระวังสถานการณ์การระบาดของโรคไหม้ข้าว พร้อมให้คำแนะนำการป้องกันกำจัดโรคไหม้ข้าวแก่เกษตรกรด้วยวิธีการแบบผสมผสานทั้งการใช้สารเคมีและชีวภัณฑ์เชื้อราไตรโคเดอร์มา ในการป้องกันกำจัดโรคไหม้ข้าวและแนะนำวิธีการผลิตขยายเชื้อราไตรโคเดอร์มาแก่เกษตรกร โดยได้รับการสนับสนุนหัวเชื้อไตรโคเดอร์มาจากศูนย์ส่งเสริมเทคโนโลยีการเกษตรด้านอารักขาพืชในพื้นที่ และประชาสัมพันธ์แจ้งเตือนเกษตรกรให้หมั่นสำรวจติดตามและเฝ้าระวังการระบาดของโรคไหม้ข้าวในพื้นที่แปลงปลูกของตนเองอย่างสม่ำเสมอ หากพบการระบาดให้รีบทำการป้องกันกำจัดโดยทันที

๓.๗.๓ สำนักงานเกษตรจังหวัดนครราชสีมา โดยกลุ่มอารักขาพืชและเจ้าหน้าที่จากสำนักงานเกษตรอำเภอ ได้รับการสนับสนุนหัวเชื้อไตรโคเดอร์มาจากศูนย์ส่งเสริมเทคโนโลยีการเกษตรด้านอารักขาพืชจังหวัดนครราชสีมา และทำการสนับสนุนให้แก่เกษตรกรกลุ่มเป้าหมายที่มีความต้องการที่จะผลิตและขยายเพื่อใช้ในพื้นที่ที่พบการระบาดของเจ้าหน้าที่กลุ่มอารักขาพืชจังหวัดและเจ้าหน้าที่จากสำนักงานเกษตรอำเภอร่วมกับศูนย์วิจัยข้าว ลงพื้นที่ให้ความรู้แก่เกษตรกรในพื้นที่ที่พบการระบาดของโรคไหม้ข้าว พร้อมแนะนำวิธีการป้องกันกำจัดในรูปแบบผสมผสานระหว่างการใช้สารเคมีและชีวภัณฑ์เชื้อราไตรโคเดอร์มาแก่เกษตรกรในพื้นที่ที่พบการระบาดของโรคไหม้ข้าว

๓.๘ การควบคุมโรคใบจุดสีน้ำตาล

สำนักงานเกษตรจังหวัดขอนแก่น โดยเจ้าหน้าที่กลุ่มอารักขาพืช ลงพื้นที่ตรวจสอบและติดตามสถานการณ์ของโรคใบจุดสีน้ำตาล พบการระบาดในพื้นที่อำเภอหนองนาคำ ให้คำแนะนำการใช้สารเคมีป้องกันกำจัดแก่เกษตรกรในพื้นที่ที่พบการระบาด พร้อมประชาสัมพันธ์แจ้งเตือนเกษตรกรในพื้นที่ใกล้เคียงให้หมั่นสำรวจและเฝ้าระวังการระบาดของโรคใบจุดสีน้ำตาลในพื้นที่อย่างสม่ำเสมอ

๓.๙ การควบคุมโรคขอบใบแห้ง

๓.๙.๑ สำนักงานเกษตรจังหวัดและสำนักงานเกษตรอำเภอ ลงตรวจสอบพื้นที่และให้ความรู้แก่เกษตรกรในพื้นที่ที่มีการระบาด

๓.๙.๒ สำนักงานเกษตรจังหวัดบุรีรัมย์ โดยกลุ่มอารักขาพืช ร่วมกับองค์การบริหารส่วนตำบลในพื้นที่นำโดยนายกองค์การบริหารส่วนตำบล พร้อมด้วย กำนัน ผู้ใหญ่บ้าน ลงพื้นที่ตรวจสอบการทำลายของโรคขอบใบแห้งในพื้นที่อำเภอห้วยราช และให้คำแนะนำการใช้สารเคมีป้องกันกำจัดการระบาดของโรคขอบใบแห้งแก่เกษตรกรที่พบการระบาดในพื้นที่ ประชาสัมพันธ์เตือนเกษตรกรผู้ปลูกข้าวให้ตรวจสอบและเฝ้าระวังในแปลงปลูกข้าวของตนเองอย่างต่อเนื่องและสม่ำเสมอเพื่อป้องกันการเข้าทำลายของโรคขอบใบแห้ง

๓.๙.๓ สำนักงานเกษตรจังหวัดนครราชสีมา โดยกลุ่มอารักขาพืช ร่วมกับสำนักงานเกษตรอำเภอเมืองยาง และเจ้าหน้าที่จากศูนย์วิจัยข้าวในพื้นที่ ลงพื้นที่สำรวจและติดตามสถานการณ์การระบาดของโรคขอบใบแห้ง และให้ความรู้แก่เกษตรกรในพื้นที่เกี่ยวกับวิธีการป้องกันและจัดการกับโรคขอบใบแห้งในแปลงข้าว โดยแนะนำให้เกษตรกรใช้พันธุ์ข้าวที่ต้านทานต่อโรคขอบใบแห้ง และไม่ควรรีบพ่นปุ๋ยที่มีธาตุไนโตรเจนในปริมาณที่มากเกินไป แนะนำเกษตรกรไม่ควรระบายน้ำจากแปลงที่พบโรคระบาดไปยังแปลงอื่นๆ เพราะอาจทำให้การระบาดขยายวงกว้างขึ้น พร้อมแนะนำวิธีการใช้สารชีวภัณฑ์และสารเคมีในการป้องกันกำจัดโรคขอบใบแห้งแก่เกษตรกรในพื้นที่ที่พบการระบาด

๓.๑๐ การควบคุมโรคใบสีส้ม

สำนักงานเกษตรจังหวัดอุทัยธานี โดยกลุ่มอารักขาพืช ร่วมกับสำนักงานเกษตรอำเภอหนองฉาง ลงพื้นที่ตรวจสอบการระบาดของโรคใบสีส้ม และแนะนำวิธีการใช้สารเคมีในการป้องกันกำจัดแมลงพาหะคือเพลี้ยจักจั่นสีเขียว พร้อมแนะนำให้เกษตรกรทำความสะอาดโดยรอบคันนาเพื่อลดพื้นที่อาศัยของแมลงพาหะ โดยในเบื้องต้นเกษตรกรได้ดำเนินการไถกลบแปลงที่พบการระบาด เนื่องจากต้นข้าวไม่เจริญเติบโตเกษตรกรจึงตัดสินใจไถกลบแปลงที่พบการระบาดเพื่อเป็นการตัดวงจรการระบาดของโรคใบสีส้ม

๔. คำแนะนำและการป้องกันกำจัดศัตรูพืชที่พบการระบาด

ศัตรูพืช	การป้องกันกำจัด
<p>๑. เพลี้ยกระโดดสีน้ำตาล</p>	<ul style="list-style-type: none"> • อนุรักษ์ศัตรูธรรมชาติเพื่อใช้ควบคุมการระบาด เช่น มวนเขียวดูดไข่ แมงมุมสุนัขป่า เป็นต้น • ไม่ใช้ปุ๋ยไนโตรเจนในปริมาณที่มากเกินไป เพราะจะทำให้ต้นข้าวอวบเหมาะแก่การเข้าทำลาย • ควบคุมระดับน้ำในนาข้าว โดยการระบายน้ำออกเป็นครั้งคราวแบบเปียกสลับแห้ง • เมื่อตรวจพบสัดส่วนของเพลี้ยกระโดดสีน้ำตาลตัวเต็มวัยต่อมวนเขียวดูดไข่ ระหว่าง 6 :1- 8 :1 หรือตัวอ่อนวัยที่ 1-2 เมื่อข้าวอายุ 30-45 วัน จำนวนมากกว่า 10 ตัวต่อต้น ให้ใช้สารกำจัดแมลง <ul style="list-style-type: none"> - บuprofezin (Buprofezin) 10% WP อัตรา 25 กรัม - etofenprox (Etofenprox) 10% EC อัตรา 20 มิลลิลิตร - บuprofezin/ไอโซโพรคาร์บ (Buprofezin /Isoprocarb) 5%/20% WP อัตรา 50 กรัม <p>โดยเลือกใช้สารชนิดใดชนิดหนึ่งผสมน้ำ 20 ลิตร พ่น ทุก 7 วัน และให้สลับกลุ่มสาร</p> <ul style="list-style-type: none"> • เมื่อพบเพลี้ยกระโดดสีน้ำตาลส่วนใหญ่เป็นตัวเต็มวัย จำนวนมากกว่า 1 ตัวต่อ 1 ต้น และไม่พบหรือพบมวนเขียวดูดไข่น้อยมาก ให้ใช้สาร <ul style="list-style-type: none"> - etofenprox (Etofenprox) 10% EC อัตรา 20 มิลลิลิตร - carbosulfan (Carbosulfan) 20% EC อัตรา 110 มิลลิลิตร - isoprocarb (Isoprocarb) 50% WP อัตรา 60 กรัม - fenobucarb (Fenobucarb) 50% EC อัตรา 60 มิลลิลิตร <p>โดยเลือกใช้สารชนิดใดชนิดหนึ่งผสมน้ำ 20 ลิตร พ่น ทุก 7 วัน และให้สลับกลุ่มสาร</p> <ul style="list-style-type: none"> • ในระยะข้าว ตั้งท้องถึงออกรวง เมื่อพบเพลี้ยกระโดดสีน้ำตาล 10 ตัวต่อกอ หรือ 1 ตัวต่อ 1 ต้น และพบมวนเขียวดูดไข่น้อยมาก ให้ใช้สาร <ul style="list-style-type: none"> - thiamethoxam (Thiamethoxam) 25% WP อัตรา 2 กรัม - dinotefuran (Dinotefuran) 10% WP อัตรา 15 กรัม - clothianidin (Clothianidin) 16% SG อัตรา 6-9 กรัม - ethiprole (Ethiprole) 10% SC อัตรา 40 มิลลิลิตร - carbosulfan (Carbosulfan) 20% EC อัตรา 110 มิลลิลิตร <p>โดยเลือกใช้สารชนิดใดชนิดหนึ่งผสมน้ำ 20 ลิตร และให้สลับกลุ่มสาร</p>
<p>๒. เพลี้ยกระโดดหลังขาว</p>	<ul style="list-style-type: none"> • ปลูกข้าวพันธุ์ต้านทาน เช่น สุพรรณบุรี 60 ชัยนาท 1 สุพรรณบุรี 1 กข31 และชุมแพ 60 โดยปลูกสลับกันอย่างน้อย 2 พันธุ์ เพื่อป้องกันไม่ให้เพลี้ยกระโดดหลังขาวปรับตัวทำลายข้าวพันธุ์ต้านทานได้ เร็ว หรือถ้าปลูกข้าวพันธุ์เดียว ไม่ควรปลูกติดต่อกันเกิน 4 ฤดูปลูก • เมื่อตรวจพบเพลี้ยกระโดดหลังขาวมากกว่า 1 ตัวต่อต้นให้ไข่น้ำออกจากแปลงนา และปฏิบัติเช่นเดียวกับเพลี้ยกระโดดสีน้ำตาล
<p>๓. เพลี้ยจักจั่นสีเขียว</p>	<ul style="list-style-type: none"> • ใช้แสงไฟล่อและจับไปทำลายเมื่อมีการระบาดรุนแรง • ปลูกข้าวพันธุ์ต้านทาน กข4 กข9 กข21 กข23 สุพรรณบุรี 60 สุพรรณบุรี 90 พิษณุโลก 2 ชุมแพ 60 แก้วรวง 88 แก่นจันทร์ นางพญา 132 และพันธุ์วงไร่ • ใช้สารกำจัดแมลงคาร์บาริล (carbaryl) 85 % WP อัตรา 40 กรัมต่อน้ำ 20 ลิตร

ศัตรูพืช	การป้องกันกำจัด
๔. แมลงสิง	<ul style="list-style-type: none"> • กำจัดวัชพืชในนาข้าว คับหนาและรอบๆแปลง • จับตัวอ่อนและตัวเต็มวัยในนาข้าวที่พบระบาดและนำมาทำลาย • หลีกเลี้ยงการปลูกข้าวต่อเนื่องเพื่อลดการแพร่ขยายพันธุ์ • ใช้สารกำจัดแมลงคาร์โบซัลแฟน (Carbosulfan) 20% EC อัตรา 80 มิลลิลิตรต่อน้ำ 20 ลิตร พ่นเมื่อพบแมลงสิงมากกว่า 4 ตัวต่อตารางเมตร ในระยะข้าวเป็นน้ำนม
๕. แมลงหว่า	<ul style="list-style-type: none"> • ปลูกข้าวที่มีอายุเก็บเกี่ยวสั้นเพื่อลดการเพิ่มประชากรในนาข้าว • กำจัดวัชพืชที่ขึ้นหนาแน่นในนาข้าว เพื่อให้หน้าข้าวโปร่ง แสงแดดส่องถึงโคนต้นข้าว ทำให้สภาพนาข้าวไม่เหมาะแก่การอยู่อาศัยของแมลงหว่า • ใช้แสงไฟฟ้าล่อแมลงและทำลายในช่วงที่มีการระบาด เนื่องจากแมลงหว่าชอบบินมาเล่นแสงไฟเวลากลางคืน • หมั่นตรวจนาข้าวสม่ำเสมอหรือทุกสัปดาห์ ในระยะข้าวแตกกอเต็มที่ถึงเก็บเกี่ยว ถ้าพบแมลงหว่ามากกว่า ๕ ตัวต่อกอหรือกลุ่มข้าว ควรใช้สารฆ่าแมลง <ul style="list-style-type: none"> - คาร์โบซัลแฟน (Carbosulfan) 20% EC อัตรา 80 มิลลิเมตร ผสมน้ำ 20 ลิตร พ่นเฉพาะจุดที่มีการระบาด โดยพ่นบริเวณโคนต้นข้าว
๖. หอยเชอรี่	<ul style="list-style-type: none"> • เลือกวิธีปักดำโดยใช้ต้นกล้า อายุ 25 - 30 วัน • ช่วงเตรียมดินทำร่องน้ำเทียมรอบแปลงเพื่อล่อให้หอยมารวมกันและเก็บทำลาย • ทุกครั้งที่สูบน้ำเข้านา ใช้ฝือกกันสวะ และหอยขนาดใหญ่ก่อน แล้วกั้นตามอีกชั้นด้วยตาข่ายตาถี่ หมั่นเก็บหอยและสวะออกเพื่อไม่ให้กีดขวางทางน้ำเข้า • กำจัดหอยและกลุ่มไข่จากฤดูกาลที่แล้ว และป้องกันหอยใหม่ที่จะเข้ามา • ปักไม้ไผ่ตามข้างคันนา เพื่อล่อให้หอยมาไข่แล้วเก็บออกไปทำลาย • เก็บตัวหอยและกลุ่มไข่อย่างน้อยสัปดาห์ละครั้ง อาจใช้พืช เช่น ใบมะละกอล่อ เพื่อให้หอยมารวมกันและเก็บทำลายได้ง่าย • ใช้ศัตรูธรรมชาติของหอย เช่น ปล่อยเปิดไล่ทุ่งลงกินหอย (หลังจากเก็บเกี่ยวหรือก่อนทำนา) การใช้สารกำจัดหอย ได้แก่ <ul style="list-style-type: none"> • กากเมล็ดชา ใช้หว่านในนาข้าว อัตรา 3 กิโลกรัมต่อไร่ • นิโคซามิด (Nicorsamide) 70% WP อัตรา 50 กรัมต่อไร่ • เมทัลดีไฮด์ (Metaldehyde) 5 % GB เป็นเหยื่อพิษสำเร็จรูปอัดเม็ดใช้หว่านในอัตรา 0.5 - 1 กิโลกรัมต่อไร่
๗. โรคไหม้ข้าว	<ul style="list-style-type: none"> • สำรวจแปลงนา อย่างสม่ำเสมอถ้าพบอาการของโรคไหม้ข้าวควรปฏิบัติ ดังนี้ <ul style="list-style-type: none"> - พ่นเชื้อบีเอส (บาซิลลัส ซับทีลิส) อัตราตามคำแนะนำในฉลาก - พ่นเชื้อราไตรโคเดอร์มา อัตรา 1 กิโลกรัมต่อน้ำ 200 ลิตร • ถ้ามีความจำเป็นให้ใช้สารเคมีพ่นเฉพาะบริเวณที่พบการระบาดเพื่อควบคุมไม่ให้เชื้อราแพร่กระจายขยายเป็นวงกว้างออกไป สารเคมีที่แนะนำมี ดังนี้ <ul style="list-style-type: none"> - อิติเฟนฟอส (Edifenphos) 50% EC อัตรา 20 - 25 มิลลิลิตร - บลาสติซิน - เอส (Blasticidin-s) 2% EC อัตรา 20- 25 มิลลิลิตร - ไตรไซคราโซล (Tricyclazole) 75% WP อัตรา 10- 16 กรัม

ศัตรูพืช	การป้องกันกำจัด
	<p>โดยเลือกใช้สารชนิดใดชนิดหนึ่งผสมน้ำ 20 ลิตร ควรพ่นในแปลงข้าวที่มีประวัติว่าเคยมีโรคระบาดมาก่อน การใช้สารเคมีพ่นซ้ำกันหลายครั้ง เชื้อราจะต้านทานสารเคมีหรือดื้อยา ดังนั้น เพื่อป้องกันไม่ให้เชื้อราต้านทานสารเคมี จึงควรเลือกใช้สารเคมีบางชนิดพ่นสลับกัน ทั้งนี้ในการใช้สารเคมีควรใช้ด้วยความระมัดระวัง และคำนึงถึงความปลอดภัยต่อตัวผู้ใช้และสภาพแวดล้อม</p>
<p>๘. โรคใบจุดสีน้ำตาล</p>	<ul style="list-style-type: none"> • ใช้พันธุ์ต้านทานที่เหมาะสมกับสภาพท้องถิ่น และโดยเฉพาะพันธุ์ที่มีคุณสมบัติต้านทานโรค เช่น ภาคกลางใช้พันธุ์ปทุมธานี 1 ภาคเหนือและภาคตะวันออกเฉียงเหนือ ใช้พันธุ์เหนียวสันป่าตอง และหางยี 71 • ปรับปรุงดินโดยการไถกลบฟาง หรือเพิ่มความอุดมสมบูรณ์ดินโดยการปลูกพืชปุ๋ยสด หรือปลูกพืชหมุนเวียนเพื่อช่วยลดความรุนแรงของโรค • คลุกเมล็ดพันธุ์ก่อนปลูกด้วยสารป้องกันกำจัดเชื้อรา ได้แก่ <ul style="list-style-type: none"> - แมนโคเซ็บ (Mancozeb) 80% WP อัตรา 3 กรัม / เมล็ด 1 กิโลกรัม - คาร์เบนดาซิม+แมนโคเซ็บ (Carbendazim) 50% WP/SC + (Mancozeb) 80% WP อัตรา 3 กรัม / เมล็ด 1 กิโลกรัม • ใส่ปุ๋ยโปแตสเซียมคลอไรด์ (0-0-60) อัตรา 5-10 กิโลกรัม / ไร่ ช่วยลดความรุนแรงของโรค • กำจัดวัชพืชในนา ดูแลแปลงให้สะอาด และใส่ปุ๋ยในอัตราที่เหมาะสม • ถ้าพบอาการของโรคใบจุดสีน้ำตาลรุนแรงทั่วไป 10 % ของพื้นที่ใบ ในระยะข้าวแตกกอหรือในระยะที่ต้นข้าวตั้งท้องใกล้ออกรวง เมื่อพบอาการใบจุดสีน้ำตาลที่ใบธงในสภาพฝนตกต่อเนื่อง อาจทำให้เกิดโรคเมล็ดต่าง ควรพ่นด้วยสารป้องกันกำจัดเชื้อรา ได้แก่ <ul style="list-style-type: none"> - คาร์เบนดาซิม (Carbendazim) 50% WP/SC อัตรา 20-30 กรัม - แมนโคเซ็บ (Mancozeb) 80% WP อัตรา 30-50 กรัม - โพรพิโคนาโซล (Propiconazole) 25% EC อัตรา 20 มิลลิลิตร - ทีบูโคนาโซล (Tebuconazole) 43% SC อัตรา 10-20 มิลลิลิตร <p>โดยเลือกใช้สารชนิดใดชนิดหนึ่งผสมน้ำ 20 ลิตร พ่น ทุก 7 วัน และให้สลักกลุ่มสาร</p>
<p>๙. โรคขอบใบแห้ง</p>	<ul style="list-style-type: none"> • ใช้พันธุ์ข้าวที่ต้านทาน เช่น พันธุ์สุพรรณบุรี 60 สุพรรณบุรี 90 สุพรรณบุรี 1 สุพรรณบุรี 2 กข7 และพันธุ์กข23 • ไม่ควรระบายน้ำจากแปลงที่เป็นโรคไปสู่แปลงอื่น • ใช้สารผลิตภัณฑ์ในการป้องกันการเกิดโรค เช่น <i>Bacillus subtilis</i> หากพบอาการของโรครุนแรงให้พ่นทุก 7 วัน หรือคลุกเมล็ดก่อนการปลูก อัตราตามฉลากแนะนำในฉลาก • ควรเฝ้าระวังการเกิดโรคถ้าปลูกข้าวพันธุ์ที่อ่อนแอต่อโรคนี้ เช่น พันธุ์ขาวดอกมะลิ 105 กข6 เหนียวสันป่าตอง พิษณุโลก 2 และพันธุ์ชัยนาท 1 • เมื่อเริ่มพบอาการของโรคบนใบข้าว ให้ใช้สารป้องกันกำจัดโรคพืช ได้แก่ <ul style="list-style-type: none"> - ไอโซโพรไทโอเลน (Isoprothiolane) - คอปเปอร์ไฮดรอกไซด์ (Copper hydroxide) 77% WP - สเตร์พโตมัยซินซัลเฟต+ออกซีเตทตราไฮคลินไฮโดรคลอไรด์ - ไตรเบซิคคอปเปอร์ซัลเฟต (Tribasic Coppersulfate) 34.5% W/V SC

ศัตรูพืช	การป้องกันกำจัด
	โดยเลือกใช้สารชนิดใดชนิดหนึ่งผสมน้ำ 20 ลิตร พ่นตามอัตราที่ระบุในฉลาก
๑๐. โรคใบสีส้ม	<ul style="list-style-type: none">• ใช้พันธุ์ข้าวต้านทานแมลงเพลี้ยจักจั่นสีเขียว เช่น กข1 กข3• กำจัดวัชพืช และพืชอาศัยของเชื้อไวรัสและแมลงพาหะนำโรค• ใช้สารป้องกันกำจัดแมลงพาหะ ได้แก่ ใช้สารฆ่าแมลงในระยะที่แมลงเป็นตัวอ่อน ได้แก่<ul style="list-style-type: none">- ไดโนทีฟูเร็น (Dinotefuran) 10% WP- บูโพรเฟซิน (Buprofezin) 10% WP- อีโทเฟนพรอกซ์ (Etofenprox) 10% EC โดยเลือกใช้สารชนิดใดชนิดหนึ่งผสมน้ำ 20 ลิตร พ่นตามอัตราที่ระบุในฉลาก ไม่ควรใช้สารฆ่าแมลงผสมกันหลายๆ ชนิด หรือใช้สารฆ่าแมลงผสมสารกำจัดโรคพืช หรือสารกำจัดวัชพืช เพราะอาจทำให้ประสิทธิภาพของสารฆ่าแมลงลดลง ไม่ใช้สารกลุ่มไพรีทรอยด์สังเคราะห์ เช่น ไซเพอร์มีทริน ไซฮาโลทริน เดลต้ามีทริน

๕. การคาดการณ์ศัตรูพืช ในช่วงระหว่างวันที่ ๓ - ๙ ตุลาคม ๒๕๖๕

ภาคกลาง และภาคตะวันออก ระวัง เพลี้ยกระโดดสีน้ำตาล เพลี้ยจักจั่นสีเขียว โรคใบสีส้ม หอยเชอรี่ โรคขอบใบแห้ง และโรคไหม้ข้าว

ภาคเหนือ ระวัง เพลี้ยกระโดดสีน้ำตาล เพลี้ยกระโดดหลังขาว เพลี้ยจักจั่นสีเขียว หอยเชอรี่ โรคใบสีส้ม โรคขอบใบแห้ง และโรคไหม้ข้าว

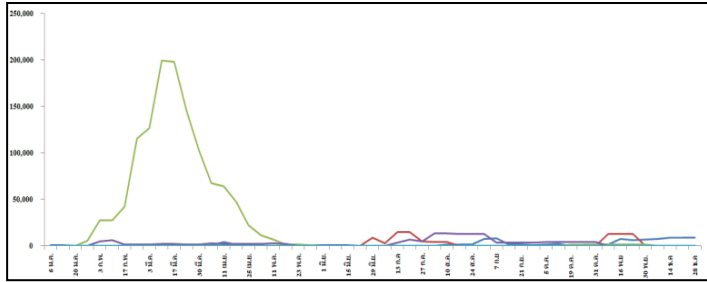
ภาคใต้ ระวัง แมลงสิง หนอนกอข้าว หนอนห่อใบข้าว และหอยเชอรี่ และโรคไหม้ข้าว

ภาคตะวันออกเฉียงเหนือ ระวัง เพลี้ยกระโดดสีน้ำตาล เพลี้ยกระโดดหลังขาว หนอนห่อใบข้าว หอยเชอรี่ โรคขอบใบแห้ง โรคใบจุดสีน้ำตาล และโรคไหม้ข้าว

ภาคตะวันตก ระวัง เพลี้ยกระโดดสีน้ำตาล เพลี้ยกระโดดหลังขาว หนอนห่อใบข้าว และโรคไหม้ข้าว

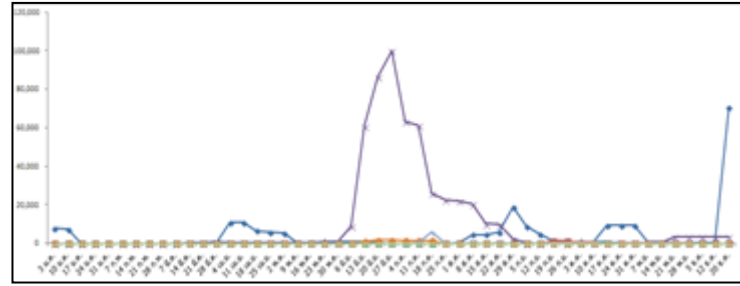
แผนภูมิแสดงการเปรียบเทียบการระบาดของศัตรูข้าว ระหว่างปี ๒๕๖๐ - ๒๕๖๕

พื้นที่ระบาด (ไร่)



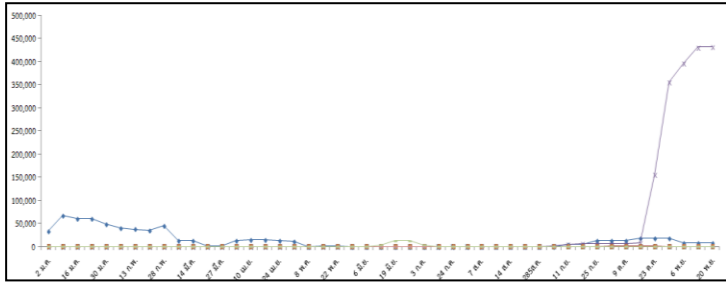
ปี ๒๕๖๐

พื้นที่ระบาด (ไร่)



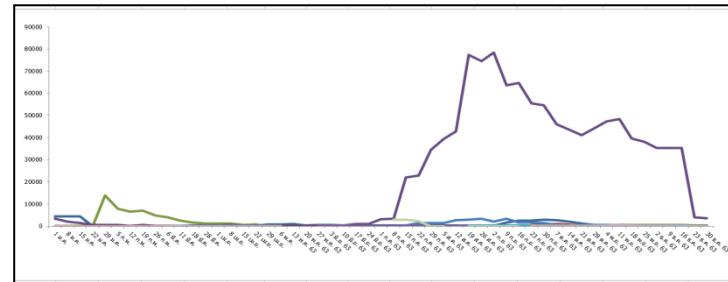
ปี ๒๕๖๑

พื้นที่ระบาด (ไร่)



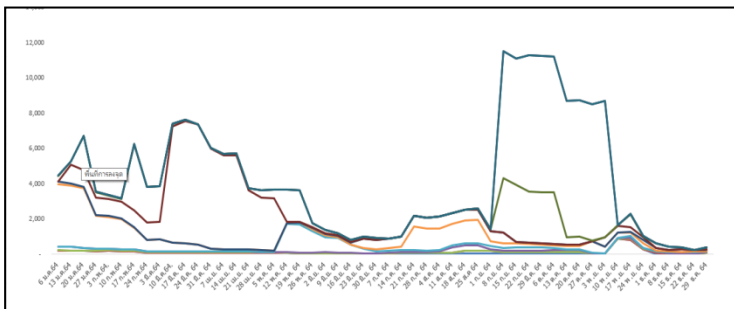
ปี ๒๕๖๒

พื้นที่ระบาด (ไร่)



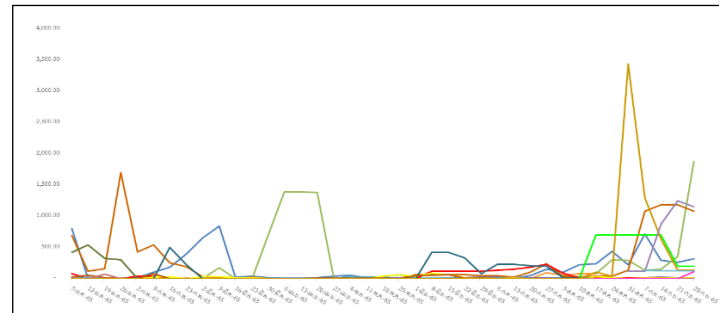
ปี ๒๕๖๓

พื้นที่ระบาด (ไร่)



ปี ๒๕๖๔

พื้นที่ระบาด (ไร่)



ปี ๒๕๖๕

- เพลี้ยกระโดดสีน้ำตาล ๑,๐๘๐.๐๐ ไร่
- เพลี้ยกระโดดหลังขาว ๑,๑๕๑.๐๐ ไร่
- เพลี้ยจักจั่นสีเขียว ๒๐๑.๐๐ ไร่
- แมลงสิง ๑๔.๐๐ ไร่
- หอยเชอรี่ ๑๓๖.๕๐ ไร่
- แมลงห้ำ ๑๑๓.๒๕ ไร่
- โรคไหม้ข้าว ๓๒๒.๐๐ ไร่
- โรคใบจุดสีน้ำตาล ๑๕.๕๐ ไร่
- โรคขอบใบแห้ง ๑,๘๗๖.๒๐ ไร่
- โรคใบสีส้ม ๑๓๕.๐๐ ไร่