



รายงานสถานการณ์ศัตรูไม้ยืนต้น
วันที่ ๗ กันยายน ๒๕๖๕
กลุ่มพยากรณ์และเตือนการระบาดของศัตรูพืช
กองส่งเสริมการอารักขาพืชและจัดการดินปุ๋ย
โทร. ๐ ๒๙๕๕ ๑๕๑๔ โทรสาร ๐ ๒๙๕๕ ๑๖๒๖

E-mail: Bio53@hotmail.com, doae_pmd@hotmail.com



สถานการณ์การระบาดของศัตรูพืชที่สำคัญ

ศัตรูไม้ยืนต้น

๑. สถานการณ์การปลูกไม้ยืนต้น

๑.๑	พื้นที่ปลูกมะพร้าว	ทั้งหมด ๖๒ จังหวัด	รวมพื้นที่ยืนต้น	๙๖๘,๗๕๘.๕๕ ไร่
๑.๒	พื้นที่ปลูกปาล์มน้ำมัน	ทั้งหมด ๖๗ จังหวัด	รวมพื้นที่ยืนต้น	๔,๕๓๔,๖๘๑.๐๓ ไร่
๑.๓	พื้นที่ปลูกยางพารา	ทั้งหมด ๖๕ จังหวัด	รวมพื้นที่ยืนต้น	๑๖,๑๐๓,๐๕๙.๙๓ ไร่
๑.๔	พื้นที่ปลูกกาแฟ	ทั้งหมด ๖๓ จังหวัด	รวมพื้นที่ยืนต้น	๑๑๑,๑๑๕.๗๔ ไร่

๒. สถานการณ์การระบาดของศัตรูไม้ยืนต้นที่สำคัญ

๒.๑ ศัตรูมะพร้าว

๒.๑.๑ หนอนหัวดำ พื้นที่ระบาด ๒๓ จังหวัด จำนวน ๖,๘๔๖.๐๕ ไร่ พื้นที่ระบาดลดลง ๕๑.๙๘ ไร่ (สัปดาห์ที่ผ่านมา ๖,๘๙๘.๐๓ ไร่) แบ่งเป็น

๑) การทำลายระดับน้อย	จำนวน ๔,๐๙๙.๘๐ ไร่	(๕๙.๘๙%)
๒) การทำลายระดับปานกลาง	จำนวน ๒,๖๓๕.๒๐ ไร่	(๓๘.๔๙%)
๓) การทำลายระดับรุนแรง	จำนวน ๑๑๑.๐๕ ไร่	(๑.๖๒%)

๒.๑.๒ แมลงดำหนาม พื้นที่ระบาด ๒๓ จังหวัด จำนวน ๑๓,๒๙๙.๔๗ ไร่ พื้นที่ระบาดเพิ่มขึ้น ๓,๕๑๑.๒๙ ไร่ (สัปดาห์ที่ผ่านมา ๙,๗๘๘.๑๘ ไร่) แบ่งเป็น

๑) การทำลายระดับน้อย	จำนวน ๕,๗๖๓.๔๗ ไร่	(๔๓.๓๔%)
๒) การทำลายระดับปานกลาง	จำนวน ๗,๓๑๔.๐๐ ไร่	(๕๕.๙๙%)
๓) การทำลายระดับรุนแรง	จำนวน ๒๒๒.๐๐ ไร่	(๑.๖๗%)

๒.๑.๓ ดิวังแรด พื้นที่ระบาด ๒๔ จังหวัด จำนวน ๕,๗๘๗.๙๑ ไร่ พื้นที่ระบาดลดลง ๒.๓๗ ไร่ (สัปดาห์ที่ผ่านมา ๕,๗๙๐.๒๘ ไร่)

๒.๑.๔ ดิวังวงง พื้นที่ระบาด ๑๒ จังหวัด จำนวน ๑,๐๗๔.๙๐ ไร่ พื้นที่ระบาดลดลง ๑๘.๓๙ ไร่ (สัปดาห์ที่ผ่านมา ๑,๐๙๓.๒๙ ไร่)

๒.๑.๕ ไรสีขามะพร้าว พื้นที่ระบาด ๙ จังหวัด จำนวน ๗๕๕.๙๕ ไร่ พื้นที่ระบาดลดลง ๐.๐๓ ไร่ (สัปดาห์ที่ผ่านมา ๗๕๕.๙๘ ไร่)

๒.๑.๖ หนอนกินใบมะพร้าว พื้นที่ระบาด ๓ จังหวัด จำนวน ๓๐.๒๕ ไร่ พื้นที่ระบาดคงที่ (สัปดาห์ที่ผ่านมา ๓๐.๒๕ ไร่)

๒.๒ คัทรูปาล์มน้ำมัน

๒.๒.๑ หนอนปลอกเล็ก พื้นที่ระบาด ๖ จังหวัด จำนวน ๑,๖๘๖.๗๕ ไร่ พื้นที่ระบาดลดลง ๕.๐๐ ไร่ (สัปดาห์ที่ผ่านมา ๑,๖๙๑.๗๕ ไร่)

๒.๒.๒ ดั้วงแรด พื้นที่ระบาด ๑๑ จังหวัด จำนวน ๑,๓๔๒.๒๕ ไร่ พื้นที่ระบาดเพิ่มขึ้น ๓๓.๐๐ ไร่ (สัปดาห์ที่ผ่านมา ๑,๓๐๙.๒๕ ไร่)

๒.๒.๓ โรคลำต้นเน่า พื้นที่ระบาด ๘ จังหวัด จำนวน ๑,๖๙๕.๑๐ ไร่ พื้นที่ระบาดคงที่ (สัปดาห์ที่ผ่านมา ๑,๖๙๕.๑๐ ไร่)

๒.๒.๔ โรคทะลายเน่า พื้นที่ระบาด ๘ จังหวัด จำนวน ๖๙.๐๐ ไร่ พื้นที่ระบาดลดลง ๑.๕๐ ไร่ (สัปดาห์ที่ผ่านมา ๗๐.๕๐ ไร่)

๒.๓ คัทรูยางพารา

๒.๓.๑ โรครากขาว พื้นที่ระบาด ๙ จังหวัด จำนวน ๘๑.๒๕ ไร่ พื้นที่ระบาดลดลง ๘.๐๐ ไร่ (สัปดาห์ที่ผ่านมา ๘๙.๒๕ ไร่)

๒.๓.๒ โรคใบร่วงชนิดใหม่ของยางพารา พื้นที่ระบาด ๑๔ จังหวัด จำนวน ๔๒๕,๕๕๖.๓๔ ไร่ พื้นที่ระบาดเพิ่มขึ้น ๒๕,๑๓๓.๐๐ ไร่ (สัปดาห์ที่ผ่านมา ๔๐๐,๔๒๓.๓๔ ไร่)

๒.๓.๓ โรคใบร่วง พื้นที่ระบาด ๗ จังหวัด จำนวน ๕,๘๗๕.๐๐ ไร่ พื้นที่ระบาดลดลง ๒,๐๙๐.๐๐ ไร่ (สัปดาห์ที่ผ่านมา ๗,๙๖๕.๐๐ ไร่)

๒.๓.๔ โรคหน้ายางแห้ง พื้นที่ระบาด ๔ จังหวัด จำนวน ๔๗.๕๐ ไร่ พื้นที่ระบาดคงที่ (สัปดาห์ที่ผ่านมา ๔๗.๕๐ ไร่)

๒.๔ คัทรูกาแฟ

๒.๔.๑ โรคราสนิม พบการระบาดในพื้นที่จังหวัดเชียงใหม่ จำนวน ๗๓.๐๐ ไร่ พื้นที่ระบาดเพิ่มขึ้น ๖.๐๐ ไร่ (สัปดาห์ที่ผ่านมา ๖๗ ไร่)

๒.๔.๒ โรคใบจุดตากบ พื้นที่ระบาด ๒ จังหวัด จำนวน ๒๕.๒๕ ไร่ พื้นที่ระบาดคงที่ (สัปดาห์ที่ผ่านมา ๒๕.๒๕ ไร่)

๓. การดำเนินงานในพื้นที่ระบาด

๓.๑ การควบคุมศัตรูมะพร้าว

๓.๑.๑ สำนักงานเกษตรจังหวัดประจวบคีรีขันธ์ ได้รับการสนับสนุนแตนเบียนอะซีโคเดส (*Asecodes hipinarum*) เพื่อควบคุมการระบาดของแมลงดำหนามมะพร้าวในพื้นที่อย่างต่อเนื่อง ดังนี้

๑) สำนักงานเกษตรจังหวัดประจวบคีรีขันธ์ สนับสนุนแตนเบียนอะซีโคเดส (*Asecodes hipinarum*) จำนวน ๑๖,๕๐๐ มัมมี่ ในเดือนมิถุนายน - กรกฎาคม ๒๕๖๕

๒) ศูนย์ส่งเสริมเทคโนโลยีการเกษตรด้านอารักขาพืช จังหวัดสุพรรณ สนับสนุนแตนเบียนอะซีโคเดส (*Asecodes hipinarum*) จำนวน ๔๒๐๐ มัมมี่ ในเดือนสิงหาคม ๒๕๖๕

๓) ศูนย์จัดการศัตรูพืชชุมชน (ศจช.) ประชาราษฎร์บำรุง ได้ผลิต ขยายแตนเบียนอะซีโคเดส (*Asecodes hipinarum*) ปลอ่ยในพื้นที่อำเภอทับสะแก เดือนละ ๕๐๐ มัมมี่

๓.๑.๒ สำนักงานเกษตรจังหวัดชลบุรี ให้คำแนะนำเกษตรกรในการป้องกันกำจัดศัตรูมะพร้าว โดยแนะนำให้ใช้วิธีแบบผสมผสาน ได้แก่ การตัดทางใบมะพร้าวที่ถูกทำลายนำออกไปเผาทิ้งนอกแปลง ทำกองล่อ โดยใช้เชื้อรามेतตาไรเซียม (*Metarhizium anisopliae*) ควบคุมการระบาดของด้วงแรด และด้วงงวงมะพร้าว ปลอ่ยแตนเบียนบราคอน (*Bracon hebetor*) แตนเบียนไซทริโคแกรมมา (*Trichogramma* spp.) เพื่อควบคุมการระบาดของหนอนหัวดำมะพร้าว และปลอ่ยแตนเบียนอะซีโคเดส (*Asecodes hipinarum*) เพื่อควบคุมแมลงดำหนามมะพร้าว

ในพื้นที่ระบาดอย่างต่อเนื่อง โดยประสานศูนย์ส่งเสริมเทคโนโลยีการเกษตรด้านอารักขาพืช จังหวัดชลบุรี ขอสนับสนุนแมลงศัตรูธรรมชาติ และหัวเชื้อชีวภัณฑ์ เพื่อใช้ในการดำเนินงานของศูนย์จัดการศัตรูพืชชุมชน (ศจช.) สำหรับในสวนมะพร้าวที่พบการระบาดรุนแรง แนะนำให้ใช้สารเคมีตามคำแนะนำของกรมวิชาการเกษตร

๓.๑.๓ สำนักงานเกษตรจังหวัดที่พบการระบาดของหนอนหัวดำมะพร้าว สาธิตวิธีการผลิต ขยาย แตนเบียนบราคอน (*Bracon hebetor*) ให้กับเกษตรกร และส่งเสริมให้เกษตรกรภายใต้ศูนย์จัดการศัตรูพืชชุมชน (ศจช.) ผลิต ขยาย และปล่อยแตนเบียนบราคอน (*Bracon hebetor*) เพื่อควบคุมการระบาดของหนอนหัวดำในพื้นที่ โดยขอรับการสนับสนุนจากศูนย์ส่งเสริมเทคโนโลยีการเกษตรด้านอารักขาพืช (ศทอ.)

๓.๑.๔ ส่งเสริมให้เกษตรกรภายใต้ศูนย์จัดการศัตรูพืชชุมชน (ศจช.) ผลิต ขยาย และปล่อยแตนเบียนอะซีโคเดส (*Asecodes hispinarum*) ควบคุมหนอนของแมลงดำหนามมะพร้าวและแตนเบียนเตตระสตีคัส (*Tetrastichus brontispae*) ควบคุมด้งด้แมลงดำหนามมะพร้าวในพื้นที่ โดยขอรับการสนับสนุนจากศูนย์ส่งเสริมเทคโนโลยีการเกษตรด้านอารักขาพืช (ศทอ.)

๓.๑.๕ สำนักงานเกษตรจังหวัด และสำนักงานเกษตรอำเภอที่พบการระบาดของศัตรูมะพร้าว สร้างการรับรู้ให้กับเกษตรกรในพื้นที่ โดยให้คำแนะนำในการป้องกันกำจัดศัตรูมะพร้าวและประชาสัมพันธ์การเฝ้าระวังการระบาดของศัตรูมะพร้าวผ่านทางโซเชียลมีเดียต่าง ๆ กลุ่มไลน์ เฟสบุ๊กของสำนักงานจังหวัด

๓.๑.๖ รณรงค์ให้เกษตรกรสำรวจ เฝ้าระวัง ติดตามสถานการณ์การระบาดอย่างต่อเนื่อง

๓.๒ การควบคุมศัตรูปาล์มน้ำมัน

๓.๒.๑ ส่งเสริมให้เกษตรกรทำกองล่อโดยใช้เชื้อราเมตาไรเซียม (*Metarhizium anisopliae*) โดยขอรับการสนับสนุนเชื้อราเมตาไรเซียมจากศูนย์ส่งเสริมเทคโนโลยีการเกษตรด้านอารักขาพืช (ศทอ.) เพื่อกำจัดด้วงแรดในระยะดักด้ และระยะตัวหนอน

๓.๒.๒ ส่งเสริมให้เกษตรกรใช้เชื้อราไตรโคเดอร์มา ทาบริเวณที่เกิดโรคลำต้นเน่าและโรคทะลายเน่าของปาล์มน้ำมันเพื่อควบคุมการระบาดไม่ให้ลุกลามไปยังต้นอื่น ๆ

๓.๒.๓ รณรงค์ให้เกษตรกรตัดทะลายที่เป็นโรคทะลายเน่าของปาล์มน้ำมันไปเผาทำลายนอกแปลง และเก็บเศษซากพืชนำออกไปทำลายทิ้งนอกแปลง เพื่อไม่ให้เป็นแหล่งแพร่พันธุ์

๓.๓ การควบคุมศัตรูยางพารา

๓.๓.๑ สำนักงานเกษตรจังหวัดที่พบการระบาดของโรครากขาวยางพารา แนะนำเกษตรกรให้ใช้วิธีการป้องกันกำจัดโรครากขาว โดยต้นยางพาราที่มีอายุมากกว่า ๓ ปีขึ้นไป ควรขุดคูกว้าง ๓๐ เซนติเมตร ลึก ๖๐ เซนติเมตร จำกัดบริเวณที่เป็นโรค โดยขุดระหว่างต้นที่อยู่ถัดไปจากต้นที่แสดงอาการทางใบ ในแถวเดียวกันข้างละ ๒ ต้น และกึ่งกลางระหว่างแถวข้างเคียงของแถวยางพาราที่พบโรคกับแถวถัดไปทั้ง ๒ ข้าง เพื่อป้องกันการลุกลามทางราก และควรขุดลอกคูทุกปี

๓.๓.๒ ส่งเสริมให้เกษตรกรใช้เชื้อราไตรโคเดอร์มา เพื่อกำจัดและควบคุมเชื้อราสาเหตุของโรค

๓.๓.๓ แนะนำให้เกษตรกรหมั่นสำรวจแปลงยางพาราอย่างสม่ำเสมอ โดยเฉพาะในช่วงที่มีฝนตกชุก หากพบต้นยางพารามีทรงพุ่มเหี่ยวเฉา ใบร่วง ให้รีบกำจัดส่วนที่เป็นโรคทิ้งทันที

๓.๓.๔ แนะนำและประชาสัมพันธ์ให้เกษตรกรกำจัดใบยางพาราที่เกิดโรคหรือวัชพืช ซึ่งอาจเป็นแหล่งสะสมหรือพืชอาศัยของเชื้อสาเหตุโรค และบำรุงและเสริมสร้างความสมบูรณ์แข็งแรงให้ต้นยางพารา เช่น การใส่ปุ๋ยตามค่าวิเคราะห์ดิน และใส่ให้เหมาะสมกับระยะการเจริญเติบโตของยางพาราตามคำแนะนำของการยางแห่งประเทศไทย

๓.๓.๕ ส่งเสริมให้เกษตรกรปลูกยางพาราพันธุ์ต้านทานโรคใบร่วงชนิดใหม่ของยางพารา พันธุ์ต้านทานปานกลาง ได้แก่ PB ๒๓๕, RRIT ๒๒๖ และ BPM ๑

๓.๓.๖ รณรงค์ให้เกษตรกรหยุดกรีดยางพาราในขณะที่ต้นยางพาราอยู่ในช่วงผลัดใบ เปิดกรีดยางเมื่อต้นยางได้ขนาด ใช้ระบบกรีดยางที่เหมาะสมกับพันธุ์ยาง และใส่ปุ๋ยบำรุงต้นยางพาราให้สมบูรณ์ตามคำแนะนำของการยางแห่งประเทศไทย เพื่อลดการเกิดโรคหน้ายางแห้ง

๓.๔ การควบคุมศัตรูกาแฟ

๓.๔.๑ สำนักงานเกษตรจังหวัดเชียงใหม่ สร้างการรับรู้และให้คำแนะนำเกษตรกรให้ดูแลสวนกาแฟให้สะอาดอย่างสม่ำเสมอ เก็บเศษซากพืชออกไปทำลายทิ้งนอกแปลง เพื่อไม่ให้เป็นแหล่งสะสมของโรค พร้อมทั้งแนะนำให้เกษตรกรใส่ปุ๋ยบำรุงต้นกาแฟให้สมบูรณ์แข็งแรง

๓.๔.๒ สำนักงานเกษตรจังหวัดเชียงใหม่ และสำนักงานเกษตรจังหวัดระยอง ทำข่าวแจ้งเตือนการระบาดของโรคที่พบในกาแฟ ประชาสัมพันธ์ที่สำนักงานเกษตรจังหวัด สำนักงานเกษตรอำเภอ และเผยแพร่ผ่านโซเชียลมีเดียต่าง ๆ

๔. คำแนะนำและการป้องกันกำจัดศัตรูพืชที่พบการระบาด

พืช	ศัตรูพืช	การป้องกันกำจัด
1. ศัตรูมะพร้าว	1. หนอนหัวดำมะพร้าว	<ol style="list-style-type: none">ตัดทางใบมะพร้าวที่ถูกหนอนหัวดำมะพร้าวไปเผาทำลายทิ้งนอกแปลงเก็บเศษซากพืชนำออกไปทำลายทิ้งนอกแปลง เพื่อไม่ให้เป็นแหล่งแพร่พันธุ์ปล่อยแตนเบียนบราคอน (<i>Bracon hebetor</i>) เพื่อควบคุมระยะหนอนของหนอนหัวดำ อัตราไร่ละ 200 ตัว กระจายทั่วทั้งแปลง โดยปล่อย 12 ครั้ง แต่ละครั้งห่างกัน 15 วันปล่อยแตนเบียนไข่ทริโครแกรมมา (<i>Trichogramma</i> sp.) เพื่อควบคุมระยะไข่ของหนอนหัวดำ อัตราไร่ละ 10 แผ่นๆ ละ 2,000 ตัว โดยปล่อย 12 ครั้ง แต่ละครั้งห่างกัน 15 วันใช้สารเคมีอิมาเม็กติน เบนโซเอท (emamectin benzoate) 1.92% EC ดังนี้<ol style="list-style-type: none">5.1 มะพร้าวที่มีความสูงมากกว่า 12 เมตร ฉีดเข้าลำต้น อัตรา 30 มิลลิลิตรต่อต้น โดยเจาะลำต้นมะพร้าวสูงจากพื้นดินประมาณ 1 เมตร ใช้ดอกสว่านขนาด 4 - 5 หุน เอียงลง 45 องศา เจาะลึก 10 เซนติเมตร เจาะ 2 รู ให้รูอยู่ตรงกันข้ามกัน ใส่สารรูละ 15 มิลลิลิตร จากนั้นใช้ดินน้ำมันอุดรูทันที วิธีนี้จะป้องกันกำจัดหนอนได้นานมากกว่า 3 เดือน5.2 มะพร้าวที่มีความสูงน้อยกว่า 12 เมตร เช่น มะพร้าวน้ำหอม มะพร้าวกะทิ และมะพร้าวที่ทำน้ำตาลให้ใช้วิธีการพ่นสารทางใบ โดยเลือกสารชนิดใดชนิดหนึ่ง ผสมน้ำ 20 ลิตร ตามคำแนะนำของกรมวิชาการเกษตร ดังนี้<ul style="list-style-type: none">- ฟลูเบนไดเอไมด์ (flubendiamide) 20% WG อัตรา 5 กรัม- คลอแรนทรานิลิโพรล (chlorantraniliprole) 5.17% SC อัตรา 20 มิลลิลิตร- สปินโนแซด (spinosad) 12% SC อัตรา 20 มิลลิลิตร- ลูเฟนยูรอน (lufenuron) 5% EC อัตรา 20 มิลลิลิตร***โดยพ่นให้ทั่วทรงพุ่ม จำนวน 2 ครั้ง ห่างกัน 15 วัน หากมีการปล่อยแตนเบียนให้ปล่อยหลังพ่นสารเคมี 2 สัปดาห์
	2. แมลงดำหนามมะพร้าว	<ol style="list-style-type: none">ตัดยอดมะพร้าวที่ถูกหนอนและตัวเต็มวัยของแมลงดำหนามกัดกิน ไปเผาทำลายปล่อยแตนเบียนอะซีโคเดส (<i>Asecodes hipinarum</i>) อัตรา 5 - 10 มัมมี/ไร่ ปล่อย 3 - 5 ครั้ง แต่ละครั้งห่างกัน 7 - 10 วัน เพื่อควบคุมหนอนแมลงดำหนามมะพร้าวปล่อยแตนเบียนเตตระสติกัส (<i>Tetrastichus brontispae</i>) อัตรา 5 - 10 มัมมี/ไร่ โดยปล่อยทุกๆ 7 วัน ต่อเนื่อง 1 เดือน ควบคุมด้กแต่แมลงดำหนามมะพร้าวอนุรักษ์ศัตรูธรรมชาติ เช่น แมลงหางหนีบ

พืช	ศัตรูพืช	การป้องกันกำจัด
	3. ดั้วงแสด	<ol style="list-style-type: none"> 1. ใช้กับดักฟีโรโมนล่อดั้วงแสดในระยะตัวเต็มวัยมาทำลาย 2. ใช้ตาข่ายดักจับดั้วงแสดในระยะตัวเต็มวัยมาทำลาย 3. ทำกองล่อโดยใช้เชื้อราเมตตาไรเซียม (<i>Metarhizium anisopliae</i>) อัตรา 800 กรัมต่อกองล่อ ผสมกับปุ๋ยคอกและมะพร้าวสับ อัตราส่วน 0.5 : 1 เพื่อกำจัดดั้วงแสดในระยะดักแด้ 4. หากพบการระบาดรุนแรงใช้สารเคมีตามคำแนะนำของกรมวิชาการเกษตร ดังนี้ <ul style="list-style-type: none"> - ไดอะซินอน (diazinon) 60% EC อัตรา 80 มิลลิลิตรต่อน้ำ 20 ลิตร ระบาดบริเวณคอกมะพร้าวตั้งแต่โคนยอดอ่อนลงมาให้เปียก โดยใช้ปริมาณ 1 - 1.5 ลิตรต่อต้นทุก 15 - 20 วัน ควรใช้ 1 - 2 ครั้ง ในช่วงระบาด
	4. ดั้วงวง	<ol style="list-style-type: none"> 1. ใช้ตาข่ายดักจับดั้วงวงในระยะตัวเต็มวัยมาทำลาย 2. ทำกองล่อโดยใช้เชื้อราเมตตาไรเซียม (<i>Metarhizium anisopliae</i>) เพื่อกำจัดดั้วงวงในระยะดักแด้ 3. ใช้น้ำมันหล่อลื่นเครื่องยนต์ที่ใช้แล้ว หรือชันผสมกับน้ำมันยาง ทาบริเวณแผลโคนต้นหรือลำต้นมะพร้าว เพื่อป้องกันการวางไข่ของดั้วงวงมะพร้าว 4. ป้องกันละกำจัดดั้วงแสดมะพร้าวอย่าให้ระบาดในสวนมะพร้าวเพราะรอยแผลที่ดั้วงแสดมะพร้าวเจาะไว้จะเป็นช่องทางให้ดั้วงวงมะพร้าววางไข่และเมื่อฟักออกเป็นตัวหนอนแล้วตัวหนอนของดั้วงวงมะพร้าวก็จะเข้าไปทำลายในต้นมะพร้าวได้ง่ายขึ้น
	5. ไรสีขามะพร้าว	<ol style="list-style-type: none"> 1. ตัดทำลายและช่อดอกมะพร้าวที่ไรสีขามะพร้าวเข้าทำลาย นำออกไปเผาทำลายทิ้งนอกแปลง 2. ไรสีขามะพร้าวจะเข้าทำลายอยู่ในขั้วผลมะพร้าวทำให้การพ่นสารฆ่าไรไม่สามารถโดนตัวได้โดยตรง ดังนั้นการป้องกันกำจัดให้เน้นพ่นสารฆ่าไรในระยะมะพร้าวติดจั่นจนถึงระยะผลขนาดเล็กห่างกันประมาณ 1 สัปดาห์ ซึ่งเป็นระยะที่ไรสีขามะพร้าวเข้าทำลาย ควรใช้สารเคมีตามคำแนะนำของกรมวิชาการเกษตร โดยเลือกสารชนิดใดชนิดหนึ่ง ผสมน้ำ 20 ลิตร ฉีดพ่นทุก 7 วัน อย่างน้อย 4 ครั้ง โดยให้สลับลูกผสมตามกลไกการออกฤทธิ์ในการพ่นทุก 2 ครั้ง ดังนี้ <ol style="list-style-type: none"> 2.1 โพรพาไกต์ (propargite) 30% WP (สารกลุ่ม 12) อัตรา 30 กรัม 2.2 อะมิทราซ (amitraz) 20% EC (สารกลุ่ม 19) อัตรา 40 มิลลิลิตร 2.3 กำมะถันผง* 80% WP (สารกลุ่ม UN) อัตรา 60 กรัม 2.4 ไพริดาเบน (pyridazinone) 20% WP (สารกลุ่ม 21) อัตรา 10 กรัม 2.5 สไปโรมีซิเฟน (spiromesifen) 24% SC (สารกลุ่ม 23) อัตรา 6 มิลลิลิตร 2.6 เฮกซีไทอะซอกซ์ 1.8% (สารกลุ่ม 10) อัตรา 30 มิลลิลิตร 2.7 ไฮฟลูมีโทเฟน (hexythiazox) 20% SC (สารกลุ่ม 25) อัตรา 10 มิลลิลิตร 2.8 ทีบูเฟนไพเรด (tebufenpyrad) 36% EC (สารกลุ่ม 21) อัตรา 3 มิลลิลิตร <p>* สารกำมะถันผงห้ามผสมกับสารชนิดอื่นเพราะอาจเกิดพิษกับมะพร้าวได้</p>
	6. หนอนกินใบมะพร้าว	<ol style="list-style-type: none"> 1. ตัดทางใบมะพร้าวที่ถูกหนอนกินใบมะพร้าวไปเผาทำลายทิ้งนอกแปลง 2. เก็บเศษซากพืชนำออกไปทำลายทิ้งนอกแปลง เพื่อไม่ให้เป็นแหล่งแพร่พันธุ์

พืช	ศัตรูพืช	การป้องกันกำจัด
2. ปาล์มน้ำมัน	1. หนอนปลอกเล็ก	<p>1. ตัดทางใบปาล์มน้ำมันที่ถูกหนอนปลอกเล็กกัดกินมาเผาทำลายทิ้ง แต่หากอยู่ในพื้นที่ที่พบการระบาดของด้วงวงหรือด้วงสาคุไม่ควรตัดทางใบ เพราะรอยแผลจะเป็นช่องทางเข้าทำลายของด้วงวง</p> <p>2. พ่นเชื้อบีที (<i>Bacillus thuringiensis</i>) อัตรา 100 มิลลิลิตรต่อน้ำ 20 ลิตร ผสมสารจับใบ 5 มิลลิลิตร พ่นให้ทั่วบริเวณใต้ใบและต้องพ่นในช่วงเช้าหรือเย็น เพื่อหลีกเลี่ยงแสงยูวีที่จะทำลายเชื้อบีที โดยใช้เครื่องพ่นที่ปรับความดันได้ไม่น้อยกว่า 30 บาร์ และพ่นติดต่อกันไม่น้อยกว่า 3 ครั้ง ห่างกัน 5 - 7 วัน</p> <p>3. กรณีพบการระบาดของหนอนปลอกเล็กกระด้างรุนแรง ให้เลือกใช้สารเคมีชนิดใดชนิดหนึ่งผสมน้ำ 20 ลิตร พ่นให้ทั่วทางใบของปาล์มน้ำมัน ตามคำแนะนำของกรมวิชาการเกษตร ดังนี้</p> <p>3.1 ฟลูเบนไดเอไมด์ (flubendiamide) 20% WG อัตรา 5 กรัม</p> <p>3.2 คลอแรนทรานิลิโพรล (chlorantraniliprole) 5.17% SC อัตรา 20 มิลลิลิตร</p> <p>3.3 สปินโนแซด (spinosad) 12% SC อัตรา 20 มิลลิลิตร</p> <p>3.4 ลูเฟนนูรอน (lufenuron) 5% EC อัตรา 20 มิลลิลิตร</p> <p>***ควรระมัดระวังการใช้สารลูเฟนนูรอน ในบริเวณใกล้แหล่งน้ำหรือบริเวณเพาะเลี้ยงสัตว์น้ำเนื่องจากมีพิษสูงต่อกุ้ง</p>
	2. ด้วงแรด	<p>1. ใช้กับดักฟีโรโมนล่อด้วงแรดในระยะตัวเต็มวัยมาทำลาย</p> <p>2. ใช้ตาข่ายดักจับด้วงแรดในระยะตัวเต็มวัยมาทำลาย</p> <p>3. ทำกองล่อโดยใช้เชื้อราเมตาตาไรเซียม (<i>Metarhizium anisopliae</i>) อัตรา 800 กรัมต่อกองล่อ ผสมกับปุ๋ยคอกและมะพร้าวสับ อัตราส่วน 0.5 : 1 เพื่อกำจัดด้วงแรดในระยะดักด้</p>
	3. โรคลำต้นเน่า	<p>1. กำจัดวัชพืชหรือพืชอาศัยอื่น ๆ เพื่อลดการสะสมของเชื้อในธรรมชาติ</p> <p>2. สำรวจสวนปาล์มน้ำมันอย่างสม่ำเสมอ เมื่อพบดอกเห็ดเจริญเติบโตขึ้นบริเวณลำต้นให้รีบกำจัด โดยนำไปทำลายทิ้งนอกแปลงทันที และตากบริเวณที่เนื้อเยื่อที่ถูกทำลายออกทาด้วยเชื้อไตรโคเดอร์มา และคอยตรวจสอบ หากพบว่ามีดอกเห็ดเกิดขึ้นอีกหรือลักษณะอาการทางใบยังไม่ปกติจะต้องทำการรากซ้ำ</p> <p>3. บำรุงต้นปาล์มน้ำมันให้แข็งแรง โดยใส่ปุ๋ยอินทรีย์ผสมกับเชื้อไตรโคเดอร์มา อัตราเชื้อสด 1 กิโลกรัม รำละเอียด 4 - 10 กิโลกรัม และปุ๋ยอินทรีย์ 50 - 100 กิโลกรัม หว่านรอบส่งฟุ่ม 3 - 6 กิโลกรัมต่อต้นในช่วงที่มีความชื้นสูงหรือรองกันกันหลุมก่อนปลูก 100 กิโลกรัมต่อหลุม</p> <p>4. ราดหรือฉีดพ่นบริเวณรอบโคนต้นและโดยรอบอย่างสม่ำเสมอด้วยเชื้อไตรโคเดอร์มา โดยผสมเชื้อสด 1 กิโลกรัม ต่อน้ำ 20 - 100 ลิตรกรองเฉพาะน้ำนำมาใช้</p>
	4. โรคทะลายเน่า	<p>1. ตัดแต่งทางใบปาล์มน้ำมัน ช่อดอกที่ฝ่อ และทะลายที่พบเป็นโรค นำออกไปเผาทำลายทิ้งนอกแปลง</p> <p>2. ทำความสะอาดสวน และกำจัดวัชพืช เพื่อให้มีอากาศถ่ายเทมากขึ้น</p>

พืช	ศัตรูพืช	การป้องกันกำจัด
3. ยางพารา	1. โรครากขาว	<p><u>การปฏิบัติก่อนการปลูก</u></p> <ol style="list-style-type: none"> 1. ตรวจสอบก่อนไถว่ามีต้นยางพารากลุ่มใดบ้างที่เป็นโรค แล้วทำเครื่องหมายเพื่อเป็นพื้นที่เฝ้าระวังหลังปลูก 2. การเตรียมดินควรทำลายตอไม้ ท่อนไม้เก่า และเศษรากเก่าออกให้หมดเท่าที่จะทำได้ โดยเฉพาะตรงบริเวณที่เป็นโรคควรเผาทำลายให้หมด จากนั้นไถพลิกหน้าดินตากแดดเพื่อกำจัดเชื้อราที่เจริญอยู่ในดินและในเศษไม้เล็ก ๆ ที่หลงเหลืออยู่ในดิน 3. ในแปลงยางพาราปลูกแทนที่เคยเป็นโรคทางระบบราก ควรเตรียมพื้นที่ปล่อยว่างไว้ 1 - 2 ปี ปลูกพืชคลุมดินตระกูลถั่ว หรือพืชไร่อายุสั้น เพื่อปรับสภาพดินให้เหมาะสมกับการเจริญเติบโตของเชื้อจุลินทรีย์ในดินและสิ่งมีชีวิตเล็ก ๆ ที่ช่วยย่อยสลายเศษซากซึ่งเป็นแหล่งอาหารของเชื้อสาเหตุโรค <p><u>การปฏิบัติระหว่างปลูก</u></p> <ol style="list-style-type: none"> 1. การวางแผนในการปลูกแทน ควรเปลี่ยนจุดที่เจาะหลุมปลูกให้อยู่ระหว่างแถวเดิมเพื่อลดโอกาสในการติดเชื้อโรครากขาว 2. แปลงที่มีประวัติการเป็นโรครากขาวมาก่อน ควรใช้กำมะถันผสมดินในหลุมปลูก 100 - 200 กรัมต่อหลุม แล้วทิ้งไว้อย่างน้อย 15 วัน เพื่อป้องกันการเจริญเติบโตของเชื้อสาเหตุโรคเข้าทำลายรากยางพารา 3. แปลงที่ปลูกพืชคลุมดินตระกูลถั่ว ควรปลูกให้ห่างจากแถวยางพาราประมาณ 1.50 เมตร <p><u>การปฏิบัติหลังปลูก</u></p> <ol style="list-style-type: none"> 1. ควรสำรวจต้นยางพาราสม่ำเสมอ โดยเฉพาะต้นที่ปลูกในบริเวณที่เคยเป็นโรครากขาว หากพบต้นยางพาราแสดงอาการใบเหลืองผิดปกติ ควรขุดโคนต้นและราก หากพบเส้นใยของเชื้อราสาเหตุโรคให้ขุดเผาทำลายเพื่อยับยั้งการระบาดของโรค 2. ต้นยางพาราที่มีอายุมากกว่า 3 ปีขึ้นไป ควรขุดคูกว้าง 30 เซนติเมตร ลึก 60 เซนติเมตร จำกัดบริเวณที่เป็นโรค โดยขุดระหว่างต้นที่อยู่ถัดไปจากต้นที่แสดงอาการทางใบในแถวเดียวกันข้างละ 2 ต้น และกึ่งกลางระหว่างแถวข้างเคียงของแถวยางพาราที่พบโรคกับแถวถัดไปทั้ง 2 ข้าง เพื่อป้องกันการลุกลามทางราก และควรขุดลอกคูทุกปี 3. ใช้สารเคมีสำหรับรักษาต้นที่เป็นโรค และต้นข้างเคียงเพื่อป้องกันการเกิดโรค โดยขุดร่องรอบโคนต้นกว้าง 15 - 20 เซนติเมตร เทสารเคมีที่ผสมน้ำลงในร่องรอบโคนต้น 1 - 4 ลิตร ขึ้นอยู่กับขนาดโคนต้น ใช้สารเคมีทุก 6 เดือน อย่างน้อย 2 ครั้ง โดยเลือกสารชนิดใดชนิดหนึ่ง ผสมน้ำ 1 ลิตร ดังนี้ <ol style="list-style-type: none"> 3.1 ไตรดีมอร์ฟ (tridemorph) 75% EC อัตรา 5 - 10 มิลลิลิตร 3.2 ไซโปรโคนาโซล (cyproconazole) 10% SL อัตรา 5 - 10 มิลลิลิตร 3.3 โปรปีโคนาโซล (propiconazole) 25% EC อัตรา 5 - 10 มิลลิลิตร 3.4 มายโครบิวทานิล (myclobutani) 12.5% EC อัตรา 10 มิลลิลิตร 3.5 เฮกซะโคนาโซล (hexaconazole) 5% EC อัตรา 10 มิลลิลิตร 3.6 ไคฟิโนโคนาโซล (difenoconazole) 25% EC อัตรา 10 มิลลิลิตร 3.7 เฟนิโคลีน (phenylephrine) 40% FS อัตรา 1.5 - 3 กรัม 3.8 โพรคลอราซ (prochloraz) 45% EC อัตรา 10 - 20 มิลลิลิตร

พืช	ศัตรูพืช	การป้องกันกำจัด
	2. โรคใบร่วงชนิดใหม่ ของยางพารา	<ol style="list-style-type: none">1. หลีกเลี่ยงการนำกล้ายางพาราหรือวัสดุปลูกจากแหล่งที่พบการระบาดเข้าพื้นที่2. ทำความสะอาดสวนยางพาราอย่างสม่ำเสมอ กำจัดใบยางพาราที่เกิดโรค และกำจัดวัชพืช ซึ่งอาจเป็นแหล่งสะสมหรือพืชอาศัยของเชื้อสาเหตุโรค3. ใช้ระบบกรีดยางตามคำแนะนำของการยางแห่งประเทศไทย4. บำรุงต้นยางพาราและเสริมสร้างความสมบูรณ์แข็งแรงให้ต้นยางพารา เช่น การใส่ปุ๋ยตามค่าวิเคราะห์ดิน และใส่ให้เหมาะสมกับระยะการเจริญเติบโตของยางพาราตามคำแนะนำของการยางแห่งประเทศไทย5. ใช้เชื้อราไตรโคเดอร์มาเพื่อกำจัดและควบคุมเชื้อราสาเหตุที่ยังคงมีชีวิตอยู่บนใบยางพาราที่ร่วงหล่นบริเวณพื้น โดยใช้อัตรา เชื้อสด 1 กิโลกรัมต่อไร่ ทุก 3 เดือน เช่น ใช้เชื้อสดผสมปุ๋ยอินทรีย์ 100 กิโลกรัม และรำ 4 กิโลกรัม หวานหรือใช้เชื้อสดผสมน้ำหรือน้ำผสมน้ำหมักชีวภาพ 200 ลิตร ฉีดพ่น ทั้งนี้ ควรหว่านหรือฉีดพ่นให้เชื้อราไตรโคเดอร์มาครอบคลุมบนใบยางพาราที่ร่วงหล่นทั่วทั้งสวน ซึ่งการใช้เชื้อสดผสมปุ๋ยอินทรีย์หรือน้ำหมักชีวภาพ อาจทำให้มีต้นทุนเพิ่มขึ้น แต่ต้นยางพาราจะได้รับธาตุอาหารและฮอร์โมนพืช ช่วยบำรุงต้นให้สมบูรณ์แข็งแรง6. ฉีดพ่นสารเคมีกำจัดโรคพืชที่มีประสิทธิภาพตามคำแนะนำของการยางแห่งประเทศไทย ฉีดพ่นพุ่มใบยางพาราจากใต้ทรงพุ่มอัตรา 100 ลิตร/ไร่ ควรเริ่มพ่นเมื่อยางพาราแตกใบใหม่หลังฤดูการผลิตใบปกติและใบอยู่ในระยะเพสลาด โดยเลือกสารชนิดใดชนิดหนึ่ง ผสมน้ำ 20 ลิตร ดังนี้<ol style="list-style-type: none">6.1 ไดฟิโนโคนาโซล (difenoconazole) + โพรพิโคนาโซล (propiconazole) 15%+15% EC อัตรา 15 มิลลิลิตร6.2 โพรพิแนป (propinap) หรือ แมนโคเซบ (mancozeb) หรือ คลอโรทาโลนิล (chlorothalonil) อัตรา 50 กรัม6.3 เฮกซะโคนาโซล (hexaconazole) 5% SC อัตรา 30 - 40 มิลลิลิตร6.4 โพรพิโคนาโซล (propiconazole) 25% EC อัตรา 10 - 15 มิลลิลิตร
	3. โรคใบร่วง	<ol style="list-style-type: none">1. หลีกเลี่ยงการนำกล้ายางพาราหรือวัสดุปลูกจากแหล่งที่พบการระบาดเข้าพื้นที่2. ทำความสะอาดสวนยางพาราอย่างสม่ำเสมอ กำจัดใบยางพาราที่เกิดโรค และกำจัดวัชพืช ซึ่งอาจเป็นแหล่งสะสมหรือพืชอาศัยของเชื้อสาเหตุโรค3. ใช้ระบบกรีดยางตามคำแนะนำของการยางแห่งประเทศไทย4. บำรุงต้นยางพาราและเสริมสร้างความสมบูรณ์แข็งแรงให้ต้นยางพารา เช่น การใส่ปุ๋ยตามค่าวิเคราะห์ดิน และใส่ให้เหมาะสมกับระยะการเจริญเติบโตของยางพาราตามคำแนะนำของการยางแห่งประเทศไทย5. ใช้เชื้อราไตรโคเดอร์มาเพื่อกำจัดและควบคุมเชื้อราสาเหตุที่ยังคงมีชีวิตอยู่บนใบยางพาราที่ร่วงหล่นบริเวณพื้น โดยใช้อัตรา เชื้อสด 1 กิโลกรัมต่อไร่ ทุก 3 เดือน เช่น ใช้เชื้อสดผสมปุ๋ยอินทรีย์ 100 กิโลกรัม และรำ 4 กิโลกรัม หวานหรือใช้เชื้อสดผสมน้ำหรือน้ำผสมน้ำหมักชีวภาพ 200 ลิตร ฉีดพ่น ทั้งนี้ ควรหว่านหรือฉีดพ่นให้เชื้อราไตรโคเดอร์มาครอบคลุมบนใบยางพาราที่ร่วงหล่นทั่วทั้งสวน ซึ่งการใช้เชื้อสดผสมปุ๋ยอินทรีย์หรือน้ำหมักชีวภาพ อาจทำให้มีต้นทุนเพิ่มขึ้น แต่ต้นยางพาราจะได้รับธาตุอาหารและฮอร์โมนพืช ช่วยบำรุงต้นให้สมบูรณ์แข็งแรง

พืช	ศัตรูพืช	การป้องกันกำจัด
	4. โรคหน้ำย่างแห้ง	<ol style="list-style-type: none">1. เสริมสร้างความแข็งแรงให้ต้นยางพารา โดยใส่ปุ๋ยตามค่าวิเคราะห์ดิน และใส่ให้เหมาะสมกับระยะการเจริญเติบโตของยางพาราตามคำแนะนำของการยางแห่งประเทศไทย2. ใช้ระบบกรีดยางตามคำแนะนำของการยางแห่งประเทศไทย3. หยุดกรีดยางในขณะยางผลัดใบ และหยุดกรีดยางเมื่อเริ่มเห็นอาการผิดปกติ โดยหยุดกรีดยางเป็นเวลา 6 - 12 เดือน จนกว่าน้ำยางจะไหลเป็นปกติ หากเริ่มมีอาการของโรคแล้วไม่มีการหยุดกรีดยางและไม่ดูแลบำรุงต้นยางพารา จะทำให้หน้ากรีดยางเสียหายอาจกรีดยางไม่ได้ น้ำยางอีกต่อไป บางครั้งอาการเปลือกแห้งเกิดรวดเร็ว 2 - 3 เดือนลูกกลมทั้งต้น4. เปิดกรีดยางเมื่อต้นยางมีขนาดเหมาะสม5. ทำร่องแยกส่วนที่เป็นโรค โดยเจาะร่องให้ลึกถึงเนื้อไม้รอบบริเวณที่เป็นโรค ห่างจากบริเวณที่เป็นโรคประมาณ 2 เซนติเมตร

๕.การคาดการณ์ศัตรูไม้ยืนต้น ในช่วงระหว่างวันที่ ๑๒ - ๑๘ กันยายน ๒๕๖๕

ภาคเหนือ

- มะพร้าว ระวัง หนอนหัวดำ แมลงดำหนาม และด้วงแรด
- ปาล์มน้ำมัน ระวัง หนอนหัวดำ ด้วงกุหลาบ และโรคลำต้นเน่า
- ยางพารา ระวัง โรครากขาว โรคราแป้ง และโรคเส้นดำ

ภาคตะวันออกเฉียงเหนือ

- มะพร้าว ระวัง หนอนหัวดำ แมลงดำหนาม ด้วงงวง และด้วงแรด
- ปาล์มน้ำมัน ระวัง หนอนปลอกเล็ก แมลงดำหนาม และโรคลำต้นเน่า
- ยางพารา ระวัง โรครากขาว โรคใบร่วง และโรคราแป้ง

ภาคกลาง และภาคตะวันตก

- มะพร้าว ระวัง หนอนหัวดำ ด้วงแรด ด้วงงวง และไรสีขามะพร้าว
- ปาล์มน้ำมัน ระวัง หนอนปลอกเล็ก ด้วงกุหลาบ ด้วงแรด และโรคลำต้นเน่า
- ยางพารา ระวัง เพลี้ยหอยสีเขียว โรคราแป้ง และโรครากขาว

ภาคตะวันออก

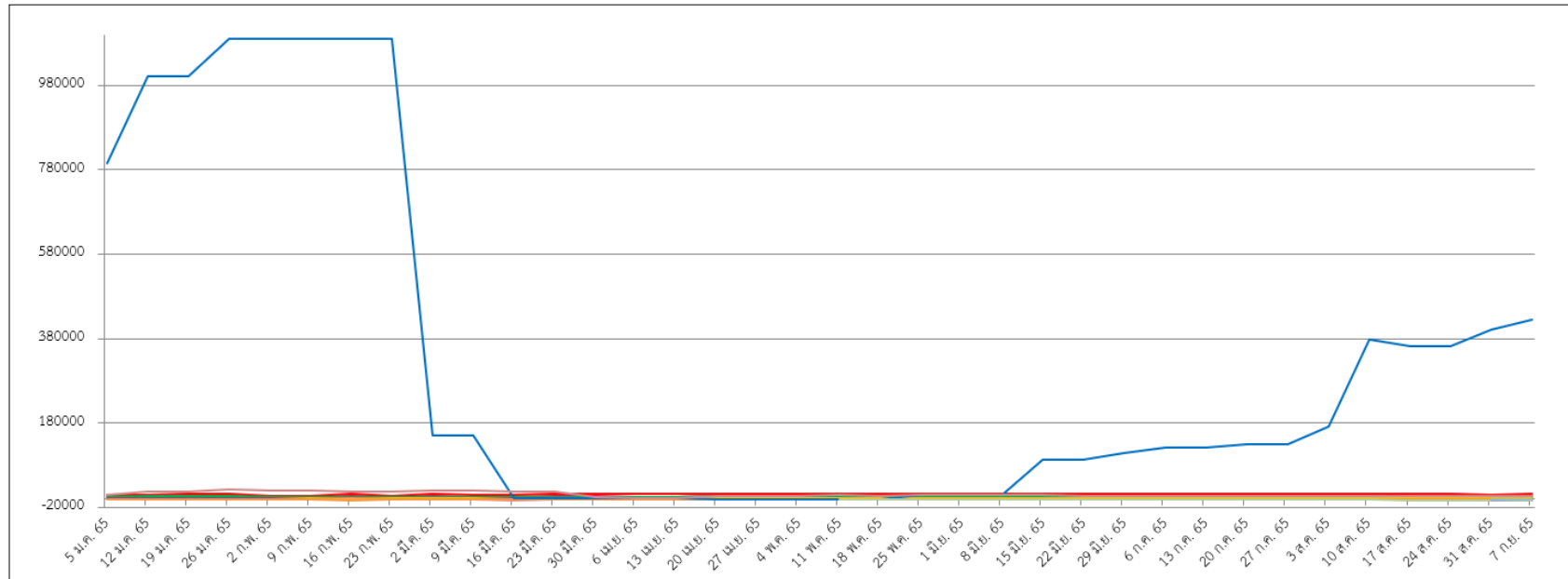
- มะพร้าว ระวัง หนอนหัวดำ แมลงดำหนาม ด้วงงวง และไรสีขามะพร้าว
- ปาล์มน้ำมัน ระวัง หนอนปลอกเล็ก ด้วงกุหลาบ และโรคลำต้นเน่า
- ยางพารา ระวัง โรครากขาว โรคใบร่วงชนิดใหม่ของยางพารา และโรคใบร่วง

ภาคใต้

- มะพร้าว ระวัง แมลงดำหนาม ด้วงแรด และหนอนกินใบมะพร้าว
- ปาล์มน้ำมัน ระวัง หนอนปลอกเล็ก ด้วงกุหลาบ ด้วงแรด และโรคลำต้นเน่า
- ยางพารา ระวัง โรครากขาว โรคใบร่วงชนิดใหม่ของยางพารา และโรคใบร่วง

กราฟแสดงสถานการณ์การระบาดของศัตรูไม้ยืนต้น ปี ๒๕๖๕

ภาพรวมทั้งประเทศ



หนอนหัวดำ - มะพร้าว ๖,๘๔๖.๐๕ ไร่

แมลงดำหนาม - มะพร้าว ๑๓,๒๙๙.๔๗ ไร่

ด้วงแรด - มะพร้าว ๕,๗๘๗.๙๑ ไร่

ด้วงงวง - มะพร้าว ๑,๐๗๔.๙๐ ไร่

ไรสีขามะพร้าว - มะพร้าว ๗๕๕.๙๕ ไร่

หนอนกินใบ - มะพร้าว ๓๐.๒๕ ไร่

หนอนปลอกเล็ก - ปาล์มน้ำมัน ๑,๖๘๖.๗๕ ไร่

ด้วงแรด - ปาล์มน้ำมัน ๑,๓๔๒.๒๕ ไร่

โรคลำต้นเน่า - ปาล์มน้ำมัน ๑,๖๙๕.๑๐ ไร่

โรคทะลายเน่า - ปาล์มน้ำมัน ๖๙.๐๐ ไร่

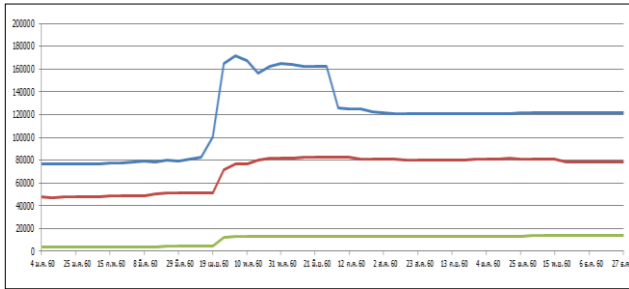
โรครากขาว - ยางพารา ๘๑.๒๕ ไร่

โรคใบร่วงชนิดใหม่ - ยางพารา ๔๒๕,๕๕๖.๓๔ ไร่

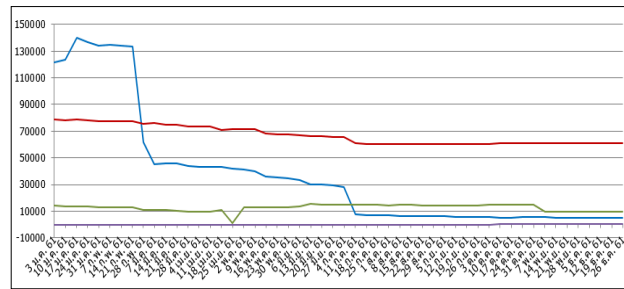
โรคใบร่วง - ยางพารา ๕,๘๗๕.๐๐ ไร่

โรคหน้ายางแห้ง - ยางพารา ๔๗.๕๐ ไร่

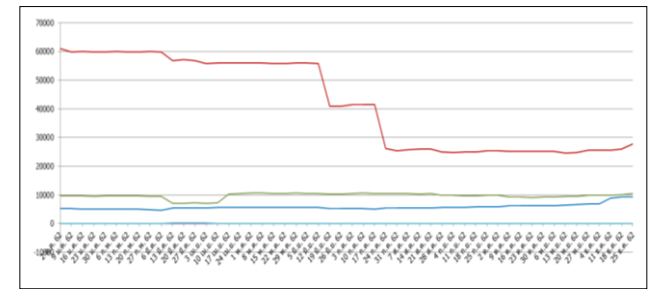
กราฟแสดงสถานการณ์การระบาดของศัตรูมะพร้าว ปี ๒๕๖๐ - ๒๕๖๕



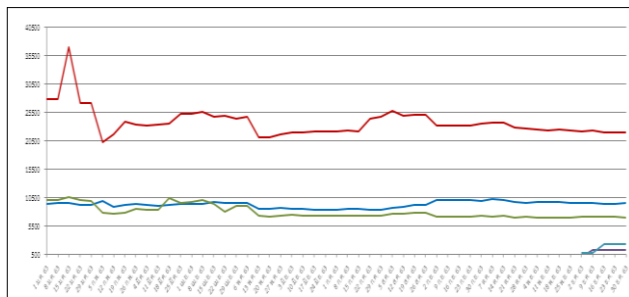
ปี ๒๕๖๐



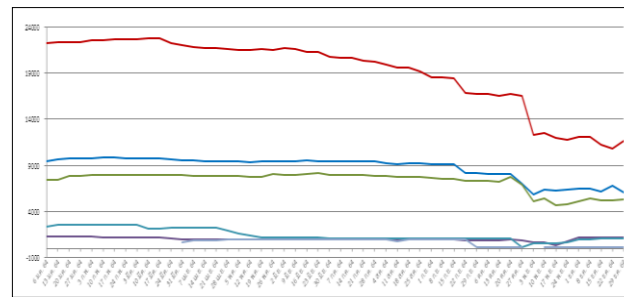
ปี ๒๕๖๑



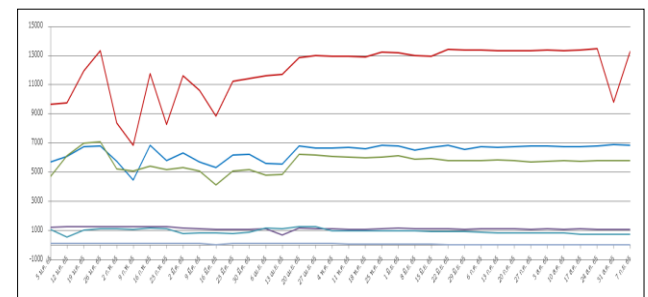
ปี ๒๕๖๒



ปี ๒๕๖๓



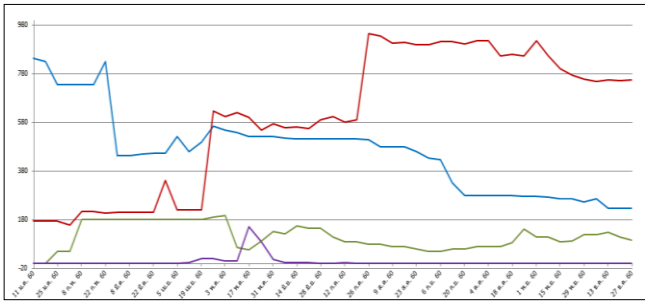
ปี ๒๕๖๔



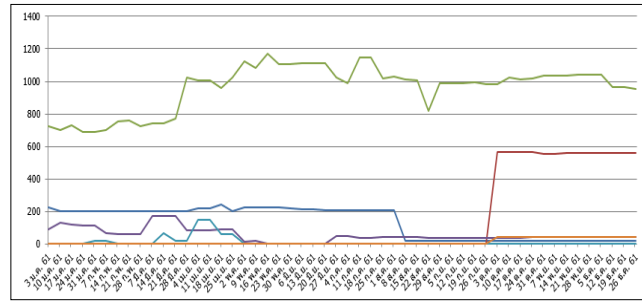
ปี ๒๕๖๕

- หนอนหัวดำ ๖,๘๔๖.๐๕ ไร่
- แมลงดำหนาม ๑๓,๒๙๙.๔๗ ไร่
- ดั่งแรด ๕,๗๘๗.๙๑ ไร่
- ดั่งงวง ๑,๐๗๔.๙๐ ไร่
- โรสีขามะพร้าว ๗๕๕.๙๕ ไร่
- หนอนกินใบ ๓๐.๒๕ ไร่

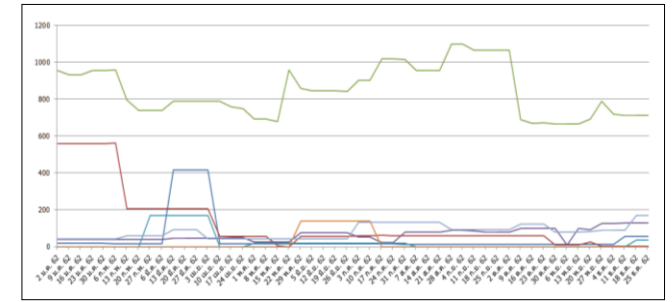
กราฟแสดงสถานการณ์การระบาดของศัตรูปาล์มน้ำมัน ปี ๒๕๖๐ - ๒๕๖๕



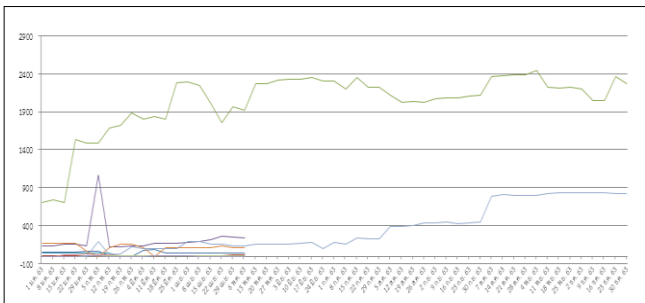
ปี ๒๕๖๐



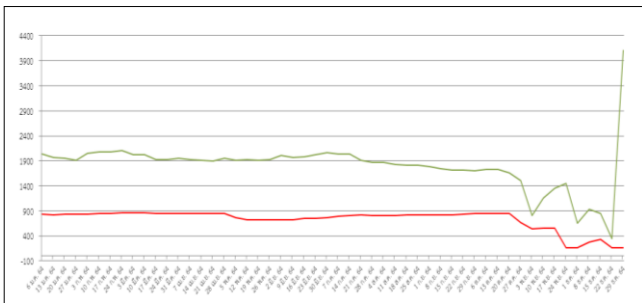
ปี ๒๕๖๑



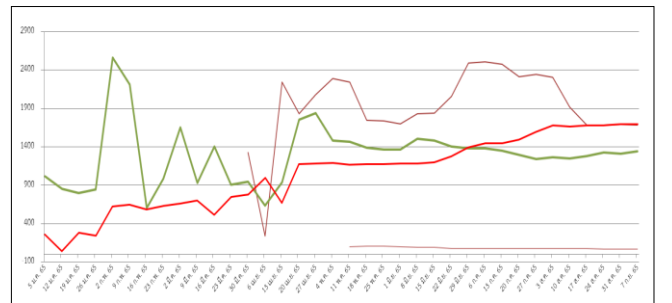
ปี ๒๕๖๒



ปี ๒๕๖๓



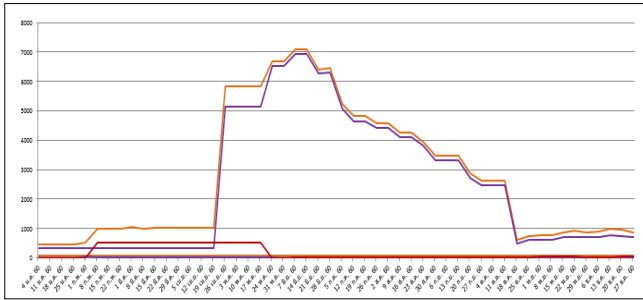
ปี ๒๕๖๔



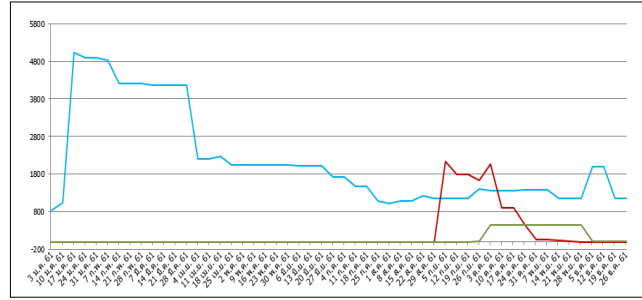
ปี ๒๕๖๕

- หนอนปลอกเล็ก ๑,๖๘๖.๗๕ ไร่
- ดั้วแรด ๑,๓๔๒.๒๕ ไร่
- โรคลำต้นเน่า ๑,๖๙๕.๑๐ ไร่
- โรคทะลายเน่า ๖๙.๐๐ ไร่

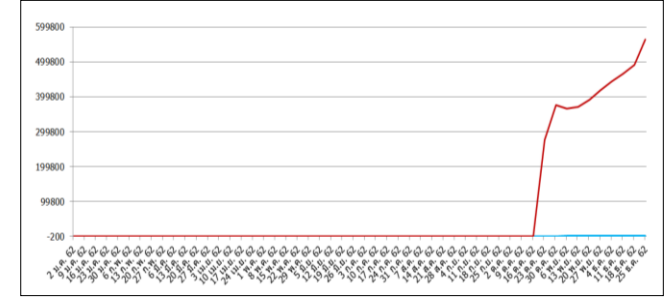
กราฟแสดงสถานการณ์การระบาดของศัตรูยางพารา ปี ๒๕๖๐ - ๒๕๖๕



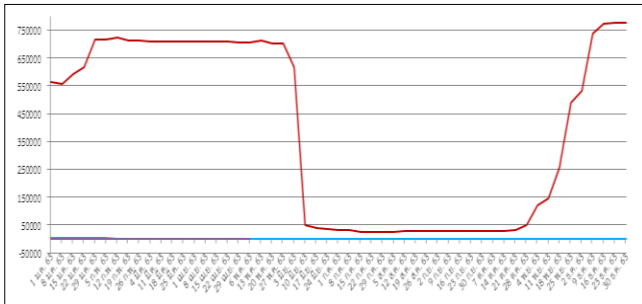
ปี ๒๕๖๐



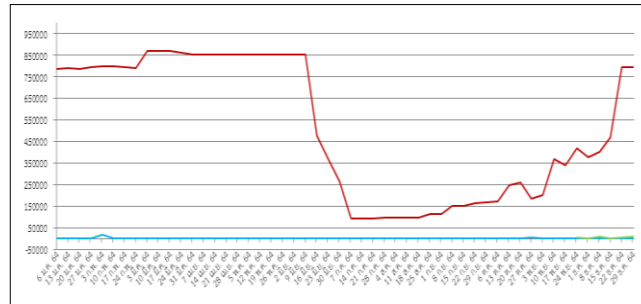
ปี ๒๕๖๑



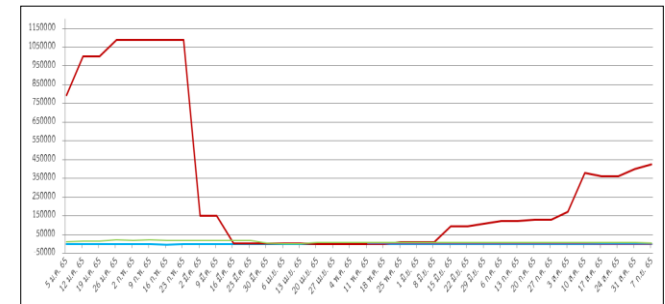
ปี ๒๕๖๒



ปี ๒๕๖๓



ปี ๒๕๖๔



ปี ๒๕๖๕

- โรคราขาว ๘๑.๒๕ ไร่
- โรคใบร่วงชนิดใหม่ ๔๒๕,๕๕๖.๓๔ ไร่
- โรคใบร่วง ๕,๘๗๕.๐๐ ไร่
- โรคหน้ายางแห้ง ๔๗.๕๐ ไร่