



รายงานสถานการณ์ศัตรูข้าว

วันที่ ๑๔ กันยายน ๒๕๖๕

กลุ่มพยากรณ์และเตือนการระบาดของศัตรูพืช

กองส่งเสริมการอารักขาพืชและจัดการดินปุ๋ย

โทร. ๐ ๒๙๕๕ ๑๕๑๔ โทรสาร ๐ ๒๙๕๕ ๑๖๒๖

E-mail: Bio53@hotmail.com, doae_pmd@hotmail.com



สถานการณ์การระบาดของศัตรูพืชที่สำคัญ

ศัตรูข้าว

๑. สถานการณ์การปลูกข้าว

พื้นที่ปลูกข้าวทั้งหมด ๗๔ จังหวัด มีพื้นที่ยืนต้น ๖๖,๐๔๗,๐๘๖.๒๘ ไร่

๒. สถานการณ์การระบาดของศัตรูข้าวที่สำคัญ

๒.๑ เพลี้ยกระโดดสีน้ำตาล พื้นที่ระบาด ๗ จังหวัด จำนวน ๑,๑๘๕.๐๐ ไร่ พื้นที่ระบาดเพิ่มขึ้น ๑๐๓.๐๐ ไร่ (สัปดาห์ที่ผ่านมา ๑,๐๘๒.๐๐ ไร่)

๑) ข้าวอายุน้อยกว่า ๔๐ วัน	จำนวน	๘๙๐.๐๐	ไร่
๒) ข้าวอายุ ๔๐ - ๖๐ วัน	จำนวน	๑๐๓.๐๐	ไร่
๓) ข้าวอายุมากกว่า ๖๐ วัน	จำนวน	๑๙๒.๐๐	ไร่

๒.๒ เพลี้ยกระโดดหลังขาว พื้นที่ระบาด ๓ จังหวัด จำนวน ๘๗๖.๐๐ ไร่ พื้นที่ระบาดเพิ่มขึ้น ๗๕๘.๐๐ ไร่ (สัปดาห์ที่ผ่านมา ๑๑๘.๐๐ ไร่)

๑) ข้าวอายุ ๔๐ - ๖๐ วัน	จำนวน	๗๕๘.๐๐	ไร่
๒) ข้าวอายุมากกว่า ๖๐ วัน	จำนวน	๑๑๘.๐๐	ไร่

๒.๓ เพลี้ยไฟ พื้นที่ระบาด ๑ จังหวัด จำนวน ๑๗.๐๐ ไร่ พื้นที่ระบาดคงที่ (สัปดาห์ที่ผ่านมา ๑๗.๐๐ ไร่)

ข้าวอายุมากกว่า ๖๐ วัน จำนวน ๑๗.๐๐ ไร่

๒.๔ เพลี้ยจักจั่นสีเขียว พื้นที่ระบาด ๓ จังหวัด จำนวน ๗๐๒.๐๐ ไร่ พื้นที่ระบาดเพิ่มขึ้น ๒.๐๐ ไร่ (สัปดาห์ที่ผ่านมา ๗๐๐.๐๐ ไร่)

๑) ข้าวอายุ ๔๐ - ๖๐ วัน	จำนวน	๒.๐๐	ไร่
๒) ข้าวอายุมากกว่า ๖๐ วัน	จำนวน	๗๐๐.๐๐	ไร่

๒.๕ แมลงสิง พื้นที่ระบาด ๑ จังหวัด จำนวน ๙.๐๐ ไร่ พื้นที่ระบาดลดลง ๒.๐๐ ไร่ (สัปดาห์ที่ผ่านมา ๑๑.๐๐ ไร่)

ข้าวอายุมากกว่า ๖๐ วัน จำนวน ๙.๐๐ ไร่

๒.๖ หอยเชอรี พื้นที่ระบาด ๔ จังหวัด จำนวน ๖๓๔.๐๐ ไร่ พื้นที่ระบาดลดลง ๖๖๑.๐๐ ไร่ (สัปดาห์ที่ผ่านมา ๑,๒๙๕.๐๐ ไร่)

๑) ข้าวอายุ ๔๐ - ๖๐ วัน	จำนวน	๕๓๒.๐๐	ไร่
๒) ข้าวอายุมากกว่า ๖๐ วัน	จำนวน	๑๐๒.๐๐	ไร่

๒.๗ โรคไหม้ข้าว พื้นที่ระบาด ๑๐ จังหวัด จำนวน ๒๙๖.๐๐ ไร่ พื้นที่ระบาดลดลง ๔๑๗.๐๐ ไร่ (สัปดาห์ที่ผ่านมา ๗๑๓.๐๐ ไร่)

๑) ข้าวอายุน้อยกว่า ๔๐ วัน	จำนวน	๔.๐๐	ไร่
๒) ข้าวอายุ ๔๐ - ๖๐ วัน	จำนวน	๒๒๑.๐๐	ไร่
๓) ข้าวอายุมากกว่า ๖๐ วัน	จำนวน	๗๑.๐๐	ไร่

๒.๘ โรคใบจุดสีน้ำตาล พื้นที่ระบาด ๒ จังหวัด จำนวน ๒๔.๐๐ ไร่ พื้นที่ระบาดเพิ่มขึ้น ๙.๐๐ ไร่ (สัปดาห์ที่ผ่านมา ๑๕.๐๐ ไร่)

๑) ข้าวอายุน้อยกว่า ๔๐ วัน	จำนวน	๑๖.๐๐ ไร่
๒) ข้าวอายุ ๔๐ - ๖๐ วัน	จำนวน	๘.๐๐ ไร่

๒.๙ โรคขอบใบแห้ง พื้นที่ระบาด ๙ จังหวัด จำนวน ๑๕๕.๐๕ ไร่ พื้นที่ระบาดเพิ่มขึ้น ๑๘.๐๕ ไร่ (สัปดาห์ที่ผ่านมา ๑๓๗.๐๐ ไร่)

๑) ข้าวอายุน้อยกว่า ๔๐ วัน	จำนวน	๒.๐๐ ไร่
๒) ข้าวอายุ ๔๐ - ๖๐ วัน	จำนวน	๑๔.๐๐ ไร่
๓) ข้าวอายุมากกว่า ๖๐ วัน	จำนวน	๑๓๙.๐๕ ไร่

๒.๑๐ โรคใบสีส้ม พื้นที่ระบาด ๑ จังหวัด จำนวน ๑๓๕.๐๐ ไร่ พื้นที่ระบาดลดลง ๓.๐๐ ไร่ (สัปดาห์ที่ผ่านมา ๑๓๘.๐๐ ไร่)

๒) ข้าวอายุ ๔๐ - ๖๐ วัน	จำนวน	๑๓๕.๐๐ ไร่
-------------------------	-------	------------

๓. การดำเนินงานในพื้นที่ระบาด

๓.๑ กองส่งเสริมการอารักขาพืชและจัดการดินปุ๋ย ร่วมกับสำนักงานเกษตรจังหวัดที่มีพื้นที่ปลูกข้าว ประชาสัมพันธ์และเตือนการระบาดของศัตรูข้าว ได้แก่ โรคไหม้ข้าว โรคขอบใบแห้ง เพลี้ยกระโดดสีน้ำตาล เพลี้ยจักจั่นสีเขียว และศัตรูข้าวอื่นๆ

๓.๒ ศูนย์ส่งเสริมเทคโนโลยีการเกษตรด้านอารักขาพืช ทั้ง ๙ ศูนย์ ร่วมกับศูนย์จัดการศัตรูพืชชุมชน ในพื้นที่เสี่ยง ผลิตขยายเชื้อราไตรโคเดอร์มา เชื้อราบิวเวอเรีย เพื่อเตรียมความพร้อมสำหรับใช้ในฤดูกาลใหม่ และรมรวงให้สมาชิกศูนย์จัดการศัตรูพืชชุมชน และเกษตรกรทั่วไปนำไปใช้ควบคุม โรค แมลง ศัตรูข้าวในทุกพื้นที่ และได้มีการประชาสัมพันธ์ให้เกษตรกรสำรวจติดตามสถานการณ์การระบาดอย่างใกล้ชิด พร้อมสนับสนุนสารชีวภัณฑ์ป้องกันกำจัดศัตรูพืช และแนะนำวิธีการใช้และผลิตขยายสารชีวภัณฑ์ เช่น เชื้อราไตรโคเดอร์มา เชื้อราบิวเวอเรีย และสารสกัดจากธรรมชาติ เพื่อให้เกษตรกรนำไปใช้ควบคุม โรค แมลง ศัตรูข้าวที่พบการระบาดในพื้นที่

๓.๓ สำนักงานเกษตรจังหวัดและสำนักงานเกษตรอำเภอ ลงตรวจสอบพื้นที่และให้ความรู้แก่เกษตรกร ในพื้นที่ที่มีการระบาดพร้อมให้คำแนะนำวิธีการใช้สารชีวภัณฑ์ วิธีการผลิตขยายสารชีวภัณฑ์ต่างๆ เพื่อให้เกษตรกรนำไปใช้ในพื้นที่ที่มีการระบาดเป็นการป้องกันกำจัด โรค แมลง ศัตรูข้าว และแนะนำให้เกษตรกรกำจัดวัชพืชโดยรอบแปลงเพื่อเป็นการตัดวงจรชีวิต และลดปริมาณแหล่งที่อยู่อาศัยของ โรค แมลง ศัตรูพืช ในนาข้าว

๓.๔ สำนักงานเกษตรจังหวัดอุทัยธานี ร่วมกับศูนย์วิจัยเมล็ดพันธุ์ข้าว ลงพื้นที่ติดตามสถานการณ์การระบาดของศัตรูพืช พบการระบาดของเพลี้ยจักจั่นสีเขียว และให้คำแนะนำเกษตรกรในการป้องกันกำจัดเพลี้ยจักจั่นสีเขียวโดยการใช้แสงไฟล่อแมลงและจับไปทำลาย เมื่อมีการระบาดรุนแรงแนะนำให้เกษตรกรปลูกข้าวพันธุ์ต้านทาน เช่น กข๔ กข๙ กข๒๑ กข๒๓ สุพรรณบุรี๖๐ และสุพรรณบุรี๙๐ เป็นต้น

๓.๕ สำนักงานเกษตรจังหวัดสุรินทร์และสำนักงานเกษตรอำเภอลำทะเมนชัย ร่วมกับศูนย์วิจัยข้าวสุรินทร์ ลงพื้นที่ตรวจสอบและประเมินสถานการณ์การระบาดของโรคขอบใบแห้งข้าว โดยสนับสนุนและให้คำแนะนำการใช้บาซิลลัส ซับทิลิส (*Bacillus subtilis*) ให้แก่เกษตรกร

๓.๖ สำนักงานเกษตรจังหวัดนครราชสีมา ร่วมกับองค์การบริหารส่วนตำบลด่านจากและเกษตรกรในพื้นที่ ตำบลด่านจากลงพื้นที่ตรวจสอบและทำลายหอยเชอรี่โดยการเก็บไปรับประทาน แกะนำเอาเนื้อหอยเชอรี่ไปจำหน่าย เนื่องจากมีราคาต่อชั่งดี และมีการสอนเกษตรกรทำน้ำหมักจากหอยเชอรี่ พร้อมให้ความรู้และแนะนำวิธีการป้องกันกำจัดแก่เกษตรกร การดำเนินการป้องกันกำจัดเพลี้ยกระโดดหลังขาวในพื้นที่อำเภอบัวลายและอำเภอสีดา มีการประชาสัมพันธ์เตือนเกษตรกรในพื้นที่เฝ้าระวังการระบาดอย่างใกล้ชิด และแนะนำเกษตรกรที่พบการระบาดในพื้นที่โดยวิธีการไถน้าออกจากแปลงนาและควบคุมน้ำในแปลงนาให้พอดินเปียก หรือมีน้ำแฉะผิวดินนาน ๗-๑๐ วัน

แล้วปล่อยขังทิ้งไว้ให้แห้งเองสลับกันไป สนับสนุนเชื้อราเมตาโรเซียมพร้อมแนะนำวิธีการผลิตขยายแก่เกษตรกร
แนะนำเกษตรกรในพื้นที่ที่พบการระบาดรุนแรงให้ใช้สารเคมีป้องกันกำจัด ตามคำแนะนำของกรมวิชาการเกษตร

๓.๗ สำนักงานเกษตรจังหวัดขอนแก่น ร่วมกับศูนย์ส่งเสริมเทคโนโลยีการเกษตรด้านอารักขาพืชจังหวัด
ขอนแก่น ลงสำรวจพื้นที่ที่พบการระบาดของเพลี้ยกระโดดสีน้ำตาล และให้คำแนะนำการป้องกันกำจัดแก่เกษตรกร
ผู้ประสบปัญหาการระบาด โดยแนะนำเกษตรกรป้องกันกำจัดเพลี้ยกระโดดสีน้ำตาลด้วยวิธีผสมผสานระหว่างการใช้
สารเคมีและชีวภัณฑ์ ศูนย์ส่งเสริมเทคโนโลยีการเกษตรด้านอารักขาพืชจังหวัดขอนแก่นสนับสนุนชีวภัณฑ์ เชื้อรา
บิวเวอร์เรียพร้อมใช้แก่เกษตรกรพร้อมแนะนำวิธีการใช้และขยายเชื้อราบิวเวอร์เรีย ในพื้นที่ที่พบการระบาดรุนแรง
แนะนำให้เกษตรกรใช้สารเคมีป้องกันกำจัด ตามคำแนะนำของกรมวิชาการเกษตร

๓.๘ สำนักงานเกษตรจังหวัดอุทัยธานี โดยกลุ่มอารักขาพืช ร่วมกับสำนักงานเกษตรอำเภอนองนาง ลงพื้นที่
ตรวจสอบการระบาดของโรคใบสีส้ม และแนะนำวิธีการใช้สารเคมีในการป้องกันกำจัดแมลงพาหะคือเพลี้ยจักจั่นสีเขียว
พร้อมแนะนำให้เกษตรกรทำความสะอาดโดยรอบคันทนาเพื่อลดพื้นที่อาศัยของแมลงพาหะ โดยในเบื้องต้นเกษตรกร
ได้ดำเนินการไถกลบแปลงที่พบการระบาด เนื่องจากต้นข้าวไม่เจริญเติบโตเกษตรกรจึงตัดสินใจไถกลบแปลงที่พบ
การระบาดเพื่อเป็นการตัดวงจรการระบาดของโรคใบสีส้ม

๓.๙ สำนักงานเกษตรจังหวัดแม่ฮ่องสอน ร่วมกับศูนย์วิจัยข้าวแม่ฮ่องสอน และหน่วยงานราชการในพื้นที่
อำเภอปางมะผ้า ลงพื้นที่สำรวจติดตามสถานการณ์การระบาดของเพลี้ยกระโดดหลังขาว พร้อมให้คำแนะนำแก่
เกษตรกรในการใช้สารเคมีป้องกันกำจัดเพลี้ยกระโดดหลังขาว แนะนำเกษตรกรในการจัดการกับสภาพแวดล้อมใน
แปลงปลูกข้าวเพื่อเป็นการลดที่อยู่อาศัยของเพลี้ยกระโดดหลังขาว หน่วยงานราชการภายในพื้นที่สนับสนุนสารเคมี
ที่ใช้สำหรับป้องกันกำจัดเพลี้ยกระโดดหลังขาวให้แก่เกษตรกรผู้ประสบปัญหาการระบาดของเพลี้ยกระโดดหลังขาว

๔. คำแนะนำและการป้องกันกำจัดศัตรูพืชที่พบการระบาด

ศัตรูพืช	การป้องกันกำจัด
<p>๑. เพลี้ยกระโดดสีน้ำตาล</p>	<ul style="list-style-type: none"> • อนุรักษ์ศัตรูธรรมชาติเพื่อใช้ควบคุมการระบาด เช่น มวนเขียวดูดไข่ แมงมุมสุนัขป่า เป็นต้น • ไม่ใช้ปุ๋ยไนโตรเจนในปริมาณที่มากเกินไป เพราะจะทำให้ต้นข้าวอวบเหมาะแก่การเข้าทำลาย • ควบคุมระดับน้ำในนาข้าว โดยการระบายน้ำออกเป็นครั้งคราวแบบเปียกสลับแห้ง • เมื่อตรวจพบสัดส่วนของเพลี้ยกระโดดสีน้ำตาลตัวเต็มวัยต่อมวนเขียวดูดไข่ ระหว่าง 6 :1- 8 :1 หรือตัวอ่อนวัยที่ 1-2 เมื่อข้าวอายุ 30-45 วัน จำนวนมากกว่า 10 ตัวต่อต้น ให้ใช้สารกำจัดแมลง <ul style="list-style-type: none"> - บuprofezin (Buprofezin) 10% WP อัตรา 25 กรัม - etofenprox (Etofenprox) 10% EC อัตรา 20 มิลลิลิตร - บuprofezin/ไอโซโพรคาร์บ (Buprofezin /Isoprocarb) 5%/20% WP อัตรา 50 กรัม <p>โดยเลือกใช้สารชนิดใดชนิดหนึ่งผสมน้ำ 20 ลิตร พ่น ทุก 7 วัน และให้สลับกลุ่มสาร</p> <ul style="list-style-type: none"> • เมื่อพบเพลี้ยกระโดดสีน้ำตาลส่วนใหญ่เป็นตัวเต็มวัย จำนวนมากกว่า 1 ตัวต่อ 1 ต้น และไม่พบหรือพบมวนเขียวดูดไข่น้อยมาก ให้ใช้สาร <ul style="list-style-type: none"> - etofenprox (Etofenprox) 10% EC อัตรา 20 มิลลิลิตร - carbosulfan (Carbosulfan) 20% EC อัตรา 110 มิลลิลิตร - isoprocarb (Isoprocarb) 50% WP อัตรา 60 กรัม - fenobucarb (Fenobucarb) 50% EC อัตรา 60 มิลลิลิตร <p>โดยเลือกใช้สารชนิดใดชนิดหนึ่งผสมน้ำ 20 ลิตร พ่น ทุก 7 วัน และให้สลับกลุ่มสาร</p> <ul style="list-style-type: none"> • ในระยะข้าว ตั้งท้องถึงออกรวง เมื่อพบเพลี้ยกระโดดสีน้ำตาล 10 ตัวต่อกอ หรือ 1 ตัวต่อ 1 ต้น และพบมวนเขียวดูดไข่จำนวนน้อยมากให้ใช้สาร <ul style="list-style-type: none"> - thiamethoxam (Thiamethoxam) 25% WP อัตรา 2 กรัม - dinotefuran (Dinotefuran) 10% WP อัตรา 15 กรัม - clothianidin (Clothianidin) 16% SG อัตรา 6-9 กรัม - ethiprole (Ethiprole) 10% SC อัตรา 40 มิลลิลิตร - carbosulfan (Carbosulfan) 20% EC อัตรา 110 มิลลิลิตร <p>โดยเลือกใช้สารชนิดใดชนิดหนึ่งผสมน้ำ 20 ลิตร และให้สลับกลุ่มสาร</p>
<p>๒. เพลี้ยกระโดดหลังขาว</p>	<ul style="list-style-type: none"> • ปลุกข้าวพันธุ์ต้านทาน เช่น สุพรรณบุรี 60 ชัยนาท 1 สุพรรณบุรี 1 กข31 และชุมแพ 60 โดยปลูกสลับกันอย่างน้อย 2 พันธุ์ เพื่อป้องกันไม่ให้เพลี้ยกระโดดหลังขาวปรับตัวทำลายข้าวพันธุ์ต้านทานได้ เร็ว หรือถ้าปลูกข้าวพันธุ์เดียว ไม่ควรปลูกติดต่อกันเกิน 4 ฤดูปลูก • เมื่อตรวจพบเพลี้ยกระโดดหลังขาวมากกว่า 1 ตัวต่อต้นให้เข็นน้ำออกจากแปลงนา และปฏิบัติเช่นเดียวกับเพลี้ยกระโดดสีน้ำตาล
<p>๓. เพลี้ยไฟ</p>	<ul style="list-style-type: none"> • ดูแลแปลงข้าวระยะกล้าหรือหลังหว่าน 7 วัน อย่าให้ขาดน้ำ • ใช้น้ำท่วมยอดข้าวทิ้งไว้ 1-2 วัน เมื่อตรวจพบเพลี้ยไฟตัวเต็มวัย 1-3 ตัวต่อต้นในข้าวอายุ 6-7 วันหลังหว่าน ใช้ปุ๋ยยูเรียอัตรา 10 กิโลกรัมต่อไร่ หว่านเมื่อข้าวอายุ 10 วัน เพื่อเร่งการเจริญเติบโตของต้นข้าว

	<ul style="list-style-type: none"> • ใช้สารกำจัดแมลง <ul style="list-style-type: none"> - มาลาไธออน (Malathion) 83% EC อัตรา 20 มิลลิลิตร - คาร์บาริล (Carbaryl) 85% WP อัตรา 20 กรัมต่อ <p>โดยเลือกใช้สารชนิดใดชนิดหนึ่งผสมน้ำ 20 ลิตร พ่นเมื่อพบใบข้าวมีหนอนมากกว่า 50 % ในระยะข้าวอายุ 10-15 วัน หลังหว่าน</p>
๔. เพลี้ยจักจั่นสีเขียว	<ul style="list-style-type: none"> • ใช้แสงไฟล่อและจับไปทำลายเมื่อมีการระบาดรุนแรง • ปลุกข้าวพันธุ์ต้านทาน กข4 กข9 กข21 กข23 สุพรรณบุรี 60 สุพรรณบุรี 90 พิษณุโลก 2 ชุมแพ 60 แก้วรวง 88 แก่นจันทร์ นางพญา 132 และพันธุ์พวงไระ • ใช้สารกำจัดแมลงคาร์บาริล (carbaryl) 85 % WP อัตรา 40 กรัมต่อน้ำ 20 ลิตร
๕. แมลงสิง	<ul style="list-style-type: none"> • กำจัดวัชพืชในนาข้าว คันทนาและรอบๆแปลง • จับตัวอ่อนและตัวเต็มวัยในนาข้าวที่พบระบาดและนำมาทำลาย • หลีกเลี่ยงการปลูกข้าวต่อเนื่องเพื่อลดการแพร่ขยายพันธุ์ • ใช้สารกำจัดแมลงคาร์โบซัลแฟน (Carbosulfan) 20% EC อัตรา 80 มิลลิลิตรต่อน้ำ 20 ลิตร พ่นเมื่อพบแมลงสิงมากกว่า 4 ตัวต่อตารางเมตร ในระยะข้าวเป็นน้ำนม
๖. หอยเชอรี่	<ul style="list-style-type: none"> • เลือกวิธีปักดำโดยใช้ต้นกล้า อายุ 25 - 30 วัน • ช่วงเตรียมดินทำร่องน้ำเทียมรอบแปลงเพื่อล่อให้หอยมารวมกันและเก็บทำลาย • ทุกครั้งที่สูบน้ำเข้านา ใช้ฝือกกันสวะ และหอยขนาดใหญ่ก่อน แล้วกั้นตามอีกชั้นด้วยตาข่ายตาถี่ หมั่นเก็บหอยและสวะออกเพื่อไม่ให้กีดขวางทางน้ำเข้า • กำจัดหอยและกลุ่มไข่จากฤดูกาลที่แล้ว และป้องกันหอยใหม่ที่จะเข้ามา • ปักไม้ไผ่ตามข้างคันนา เพื่อล่อให้หอยมาไข่แล้วเก็บออกไปทำลาย • เก็บตัวหอยและกลุ่มไข่อย่างน้อยสัปดาห์ละครั้ง อาจใช้พืช เช่น ใบมะละกอล่อ เพื่อให้หอยมารวมกันและเก็บทำลายได้ง่าย • ใช้ศัตรูธรรมชาติของหอย เช่น ปล่อยเปิดไล่ทุ่งลงกินหอย (หลังจากเก็บเกี่ยวหรือก่อนทำนา) การใช้สารกำจัดหอย ได้แก่ <ul style="list-style-type: none"> • กากเมล็ดชา ใช้หว่านในนาข้าว อัตรา 3 กิโลกรัมต่อไร่ • นิโคซาไมด์ (Nicorsamide) 70% WP อัตรา 50 กรัมต่อไร่ • เมทัลดีไฮด์ (Metaldehyde) 5 % GB เป็นเหยื่อพิษสำเร็จรูปอัดเม็ดใช้หว่านในอัตรา 0.5 - 1 กิโลกรัมต่อไร่
๗. โรคไหม้ข้าว	<ul style="list-style-type: none"> • สำรองแปลงนา อย่างสม่ำเสมอถ้าพบอาการของโรคไหม้ข้าวควรปฏิบัติ ดังนี้ <ul style="list-style-type: none"> - พ่นเชื้อบีเอส (บาซิลลัส ซับทีลิส) อัตราตามคำแนะนำในฉลาก - พ่นเชื้อราไตรโคเดอร์มา อัตรา 1 กิโลกรัมต่อน้ำ 200 ลิตร • ถ้ามีความจำเป็นให้ใช้สารเคมีเฉพาะบริเวณที่พบการระบาดเพื่อควบคุมไม่ให้เชื้อราแพร่กระจายขยายเป็นวงกว้างออกไป สารเคมีที่แนะนำมี ดังนี้ <ul style="list-style-type: none"> - อิติเฟนฟอส (Edifenphos) 50% EC อัตรา 20 - 25 มิลลิลิตร - บลาสติซิดีน - เอส (Blasticidin-s) 2% EC อัตรา 20- 25 มิลลิลิตร - ไตรไซคราโซล (Tricyclazole) 75% WP อัตรา 10- 16 กรัม

	<p>โดยเลือกใช้สารชนิดใดชนิดหนึ่งผสมน้ำ 20 ลิตร ควรพ่นในแปลงข้าวที่มีประวัติว่าเคยมีโรคระบาดมาก่อน การใช้สารเคมีพ่นซ้ำกันหลายครั้ง เชื้อราจะต้านทานสารเคมีหรือดื้อยา ดังนั้น เพื่อป้องกันไม่ให้เชื้อราต้านทานสารเคมี จึงควรเลือกใช้สารเคมีบางชนิดพ่นสลับกัน ทั้งนี้ในการใช้สารเคมีควรใช้ด้วยความระมัดระวัง และคำนึงถึงความปลอดภัยต่อตัวผู้ใช้และสภาพแวดล้อม</p>
<p>๘. โรคใบจุดสีน้ำตาล</p>	<ul style="list-style-type: none"> • ใช้พันธุ์ต้านทานที่เหมาะสมกับสภาพท้องถิ่น และโดยเฉพาะพันธุ์ที่มีคุณสมบัติต้านทานโรค เช่น ภาคกลางใช้พันธุ์ปทุมธานี 1 ภาคเหนือและภาคตะวันออกเฉียงเหนือ ใช้พันธุ์เหนียวสันป่าตอง และหางยี 71 • ปรับปรุงดินโดยการไถกลบฟาง หรือเพิ่มความอุดมสมบูรณ์ดินโดยการปลูกพืชปุ๋ยสด หรือปลูกพืชหมุนเวียนเพื่อช่วยลดความรุนแรงของโรค • คลุกเมล็ดพันธุ์ก่อนปลูกด้วยสารป้องกันกำจัดเชื้อรา ได้แก่ <ul style="list-style-type: none"> - แมนโคเซ็บ (Mancozeb) 80% WP อัตรา 3 กรัม / เมล็ด 1 กิโลกรัม - คาร์เบนดาซิม+แมนโคเซ็บ (Carbendazim) 50% WP/SC + (Mancozeb) 80% WP อัตรา 3 กรัม / เมล็ด 1 กิโลกรัม • ใส่ปุ๋ยโปแตสเซียมคลอไรด์ (0-0-60) อัตรา 5-10 กิโลกรัม / ไร่ ช่วยลดความรุนแรงของโรค • กำจัดวัชพืชในนา ดูแลแปลงให้สะอาด และใส่ปุ๋ยในอัตราที่เหมาะสม • ถ้าพบอาการของโรคใบจุดสีน้ำตาลรุนแรงทั่วไป 10 % ของพื้นที่ใบ ในระยะข้าวแตกกอหรือในระยะที่ต้นข้าวตั้งท้องใกล้ออกรวง เมื่อพบอาการใบจุดสีน้ำตาลที่ใบธงในสภาพฝนตกต่อเนื่อง อาจทำให้เกิดโรคเมล็ดต่าง ควรพ่นด้วยสารป้องกันกำจัดเชื้อรา ได้แก่ <ul style="list-style-type: none"> - คาร์เบนดาซิม (Carbendazim) 50% WP/SC อัตรา 20-30 กรัม - แมนโคเซ็บ (Mancozeb) 80% WP อัตรา 30-50 กรัม - โพรพิโคนาโซล (Propiconazole) 25% EC อัตรา 20 มิลลิลิตร - ทีบูโคนาโซล (Tebuconazole) 43% SC อัตรา 10-20 มิลลิลิตร <p>โดยเลือกใช้สารชนิดใดชนิดหนึ่งผสมน้ำ 20 ลิตร พ่น ทุก 7 วัน และให้สลับกลุ่มสาร</p>
<p>๙. โรคขอบใบแห้ง</p>	<ul style="list-style-type: none"> • ใช้พันธุ์ข้าวที่ต้านทาน เช่น พันธุ์สุพรรณบุรี 60 สุพรรณบุรี 90 สุพรรณบุรี 1 สุพรรณบุรี 2 กข7 และพันธุ์กข23 • ไม่ควรระบายน้ำจากแปลงที่เป็นโรคไปสู่แปลงอื่น • ใช้สารผลิตภัณฑ์ในการป้องกันการเกิดโรค เช่น <i>Bacillus subtilis</i> หากพบอาการของโรครุนแรงให้พ่นทุก 7 วัน หรือคลุกเมล็ดก่อนการปลูก อัตราตามฉลากแนะนำในฉลาก • ควรเฝ้าระวังการเกิดโรคถ้าปลูกข้าวพันธุ์ที่อ่อนแอต่อโรคนี้ เช่น พันธุ์ขาวดอกมะลิ 105 กข6 เหนียวสันป่าตอง พิษณุโลก 2 และพันธุ์ชัยนาท 1 • เมื่อเริ่มพบอาการของโรคบนใบข้าว ให้ใช้สารป้องกันกำจัดโรคพืช ได้แก่ <ul style="list-style-type: none"> - ไอโซโพรโทโอเลน (Isoprothiolane) - คอปเปอร์ไฮดรอกไซด์ (Copper hydroxide) 77% WP - เสตรีย์พโตมัยซินซัลเฟต+ออกซีเตตราไซคลินไฮโดรคลอไรด์ - ไตรเบซิคคอปเปอร์ซัลเฟต (Tribasic Coppersulfate) 34.5% W/V SC <p>โดยเลือกใช้สารชนิดใดชนิดหนึ่งผสมน้ำ 20 ลิตร พ่นตามอัตราที่ระบุในฉลาก</p>

๑๐. โรคใบสีส้ม	<ul style="list-style-type: none">• ใช้พันธุ์ข้าวต้านทานแมลงเพลี้ยจักจั่นสีเขียว เช่น กข1 กข3• กำจัดวัชพืช และพืชอาศัยของเชื้อไวรัสและแมลงพาหะนำโรค• ใช้สารป้องกันกำจัดแมลงพาหะ ได้แก่ ใช้สารฆ่าแมลงในระยะที่แมลงเป็นตัวอ่อน ได้แก่<ul style="list-style-type: none">- ไดโนทีฟูเร็น (Dinotefuran) 10% WP- บูโพรเฟซิน (Buprofezin) 10% WP- อีโทเฟนพรอกซ์ (Etofenprox) 10% EC <p>โดยเลือกใช้สารชนิดใดชนิดหนึ่งผสมน้ำ 20 ลิตร พ่นตามอัตราที่ระบุในฉลาก</p> <p>ไม่ควรใช้สารฆ่าแมลงผสมกันหลายๆ ชนิด หรือใช้สารฆ่าแมลงผสมสารกำจัดโรคพืช หรือสารกำจัดวัชพืช เพราะอาจทำให้ประสิทธิภาพของสารฆ่าแมลงลดลง</p> <p>ไม่ใช้สารกลุ่มไพรีทรอยด์สังเคราะห์ เช่น ไซเพอร์มีทริน ไซฮาโลทริน เดลต้ามีทริน</p>
----------------	---

๕. การคาดการณ์ศัตรูพืช ในช่วงระหว่างวันที่ ๑๙ - ๒๕ กันยายน ๒๕๖๕

ภาคกลาง และภาคตะวันออก ระวัง เพลี้ยกระโดดสีน้ำตาล เพลี้ยไฟ เพลี้ยจักจั่นสีเขียว โรคใบสีส้ม หอยเชอรี่ โรคขอบใบแห้ง และโรคไหม้ข้าว

ภาคเหนือ ระวัง เพลี้ยกระโดดสีน้ำตาล เพลี้ยไฟ เพลี้ยกระโดดหลังขาว เพลี้ยจักจั่นสีเขียว หอยเชอรี่ โรคใบสีส้ม โรคขอบใบแห้ง และโรคไหม้ข้าว

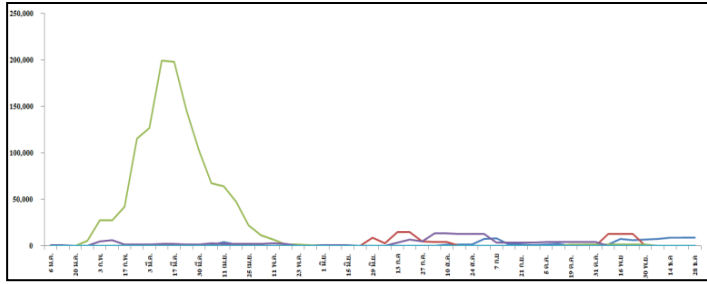
ภาคใต้ ระวัง แมลงสิง หนอนกอข้าว หนอนห่อใบข้าว และหอยเชอรี่ และโรคไหม้ข้าว

ภาคตะวันออกเฉียงเหนือ ระวัง เพลี้ยกระโดดสีน้ำตาล เพลี้ยกระโดดหลังขาว เพลี้ยไฟ หนอนห่อใบข้าว หอยเชอรี่ โรคขอบใบแห้ง โรคใบจุดสีน้ำตาล และโรคไหม้ข้าว

ภาคตะวันตก ระวัง เพลี้ยกระโดดสีน้ำตาล เพลี้ยกระโดดหลังขาว หนอนห่อใบข้าว และโรคไหม้ข้าว

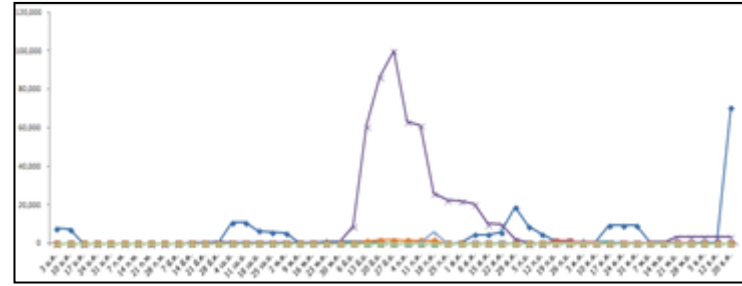
แผนภูมิแสดงการเปรียบเทียบการระบาดของศัตรูข้าว ระหว่างปี ๒๕๖๐ - ๒๕๖๕

พื้นที่ระบาด (ไร่)



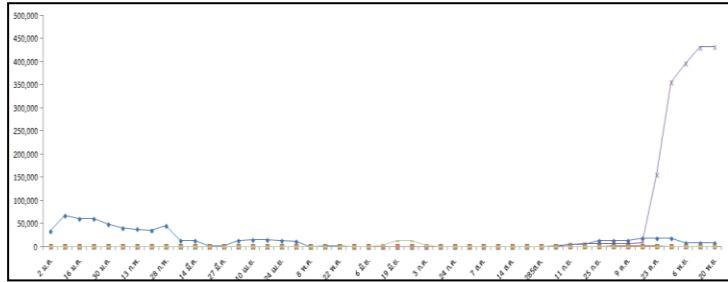
ปี ๒๕๖๐

พื้นที่ระบาด (ไร่)



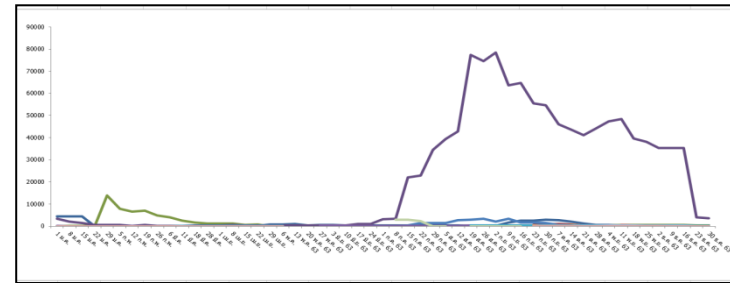
ปี ๒๕๖๑

พื้นที่ระบาด (ไร่)



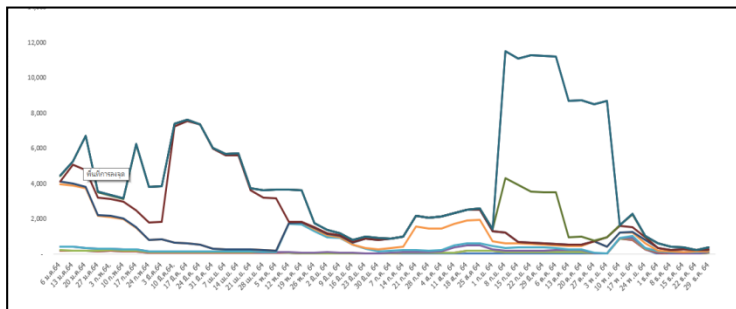
ปี ๒๕๖๒

พื้นที่ระบาด (ไร่)



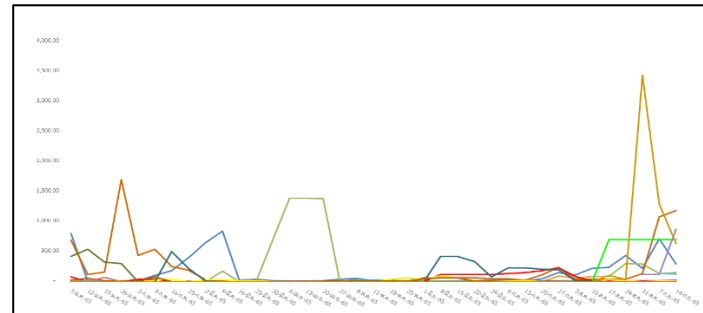
ปี ๒๕๖๓

พื้นที่ระบาด (ไร่)



ปี ๒๕๖๔

พื้นที่ระบาด (ไร่)



ปี ๒๕๖๕

- เพลี้ยกระโดดสีน้ำตาล ๑,๑๘๕.๐๐ ไร่
- เพลี้ยกระโดดหลังขาว ๘๗๖.๐๐ ไร่
- เพลี้ยไฟ ๑๗.๐๐ ไร่
- เพลี้ยจักจั่นสีเขียว ๗๐๒.๐๐ ไร่
- แมลงสิง ๙.๐๐ ไร่
- หอยเชอรี่ ๖๓๔.๐๐ ไร่
- โรคไหม้ข้าว ๒๙๖.๐๐ ไร่
- โรคใบจุดสีน้ำตาล ๒๔.๐๐ ไร่
- โรคขอบใบแห้ง ๑๕๕.๐๕ ไร่
- โรคใบสีส้ม ๑๓๕.๐๐ ไร่