



รายงานสถานการณ์ศัตรูไม้ผล

วันที่ ๗ กันยายน ๒๕๖๕

กลุ่มพยากรณ์และเตือนการระบาดของศัตรูพืช

กองส่งเสริมการอารักขาพืชและจัดการดินปุ๋ย

โทร. ๐ ๒๙๕๕ ๑๕๑๔ โทรสาร ๐ ๒๙๕๕ ๑๖๒๖

E-mail: Bio53@hotmail.com, doae_pmd@hotmail.com



สถานการณ์การระบาดของศัตรูพืชที่สำคัญ

ศัตรูไม้ผล

๑. สถานการณ์การปลูกไม้ผล

๑.๑	พื้นที่ปลูกทุเรียนทั้งหมด	๗๖ จังหวัด	รวมพื้นที่ยืนต้น	๘๘๒,๖๓๘.๗๘ ไร่
๑.๒	พื้นที่ปลูกลำไยทั้งหมด	๗๕ จังหวัด	รวมพื้นที่ยืนต้น	๑,๐๙๕,๐๓๘.๔๔ ไร่
๑.๓	พื้นที่ปลูกมังคุดทั้งหมด	๗๑ จังหวัด	รวมพื้นที่ยืนต้น	๒๖๑,๒๑๙.๓๑ ไร่
๑.๔	พื้นที่ปลูกเงาะทั้งหมด	๗๐ จังหวัด	รวมพื้นที่ยืนต้น	๑๓๕,๖๘๔.๔๐ ไร่

๒. สถานการณ์การระบาดของศัตรูไม้ผลที่สำคัญ

๒.๑ ศัตรูทุเรียน

๒.๑.๑ เพลี้ยแป้ง พื้นที่ระบาด ๗ จังหวัด จำนวน ๑๓๒.๐๐ ไร่ พื้นที่ระบาดลดลง ๒๘.๐๐ ไร่ (สัปดาห์ที่ผ่านมา ๑๖๐.๐๐ ไร่)

๒.๑.๒ เพลี้ยไฟ พื้นที่ระบาด ๓ จังหวัด จำนวน ๑๖๕.๗๕ ไร่ พื้นที่ระบาดคงที่ (สัปดาห์ที่ผ่านมา ๑๖๕.๗๕ ไร่)

๒.๑.๓ เพลี้ยไก่แจ้ทุเรียน พื้นที่ระบาด ๙ จังหวัด จำนวน ๔๔๙.๗๕ ไร่ พื้นที่ระบาดเพิ่มขึ้น ๓๙.๐๐ ไร่ (สัปดาห์ที่ผ่านมา ๔๑๐.๗๕ ไร่)

๒.๑.๔ หนอนเจาะผล พื้นที่ระบาด ๑ จังหวัด จำนวน ๓.๐๐ ไร่ พื้นที่ระบาดลดลง ๒๐.๐๐ ไร่ (สัปดาห์ที่ผ่านมา ๒๓.๐๐ ไร่)

๒.๑.๕ โรครากเน่าโคนเน่า พื้นที่ระบาด ๑๒ จังหวัด จำนวน ๒,๗๓๕.๖๐ ไร่ พื้นที่ระบาดเพิ่มขึ้น ๗.๒๐ ไร่ (สัปดาห์ที่ผ่านมา ๒,๗๒๘.๔๐ ไร่)

๒.๒ ศัตรูลำไย

๒.๒.๑ เพลี้ยแป้ง พื้นที่ระบาด ๓ จังหวัด จำนวน ๘๘.๐๐ ไร่ พื้นที่ระบาดลดลง ๒.๗๐ ไร่ (สัปดาห์ที่ผ่านมา ๙๐.๗๐ ไร่)

๒.๒.๒ มวนลำไย พื้นที่ระบาด ๑ จังหวัด จำนวน ๑๘.๐๐ ไร่ พื้นที่ระบาดลดลง ๗.๐๐ ไร่ (สัปดาห์ที่ผ่านมา ๒๕.๐๐ ไร่)

๒.๒.๓ โรคพุ่มไม้กวาด พื้นที่ระบาด ๒ จังหวัด จำนวน ๒๑๓.๕๐ ไร่ พื้นที่ระบาดลดลง ๒๖.๐๐ ไร่ (สัปดาห์ที่ผ่านมา ๒๓๙.๕๐ ไร่)

๒.๒.๔ โรคราดำ พื้นที่ระบาด ๔ จังหวัด จำนวน ๘๙๑.๐๐ ไร่ พื้นที่ระบาดลดลง ๓๔.๐๐ ไร่ (สัปดาห์ที่ผ่านมา ๙๒๕.๐๐ ไร่)

๒.๓ ศัตรูมัจจุคุด

๒.๓.๑ เพลี้ยไฟ พื้นที่ระบาด ๑ จังหวัด จำนวน ๒๓.๗๐ ไร่ พื้นที่ระบาดคงที่ (สัปดาห์ที่ผ่านมา ๒๓.๗๐ ไร่)

๒.๓.๒ หนอนกินใบ พื้นที่ระบาด ๔ จังหวัด จำนวน ๑๑๙.๘๕ ไร่ พื้นที่ระบาดลดลง ๑๔.๐๐ ไร่ (สัปดาห์ที่ผ่านมา ๑๓๓.๘๕ ไร่)

๒.๔ ศัตรูเงาะ

๒.๔.๑ เพลี้ยแป้ง พื้นที่ระบาด ๒ จังหวัด จำนวน ๑๗.๕๐ ไร่ พื้นที่ระบาดคงที่ (สัปดาห์ที่ผ่านมา ๑๗.๕๐ ไร่)

๒.๔.๒ โรคราแป้ง พื้นที่ระบาด ๒ จังหวัด จำนวน ๒๒.๕๐ ไร่ พื้นที่ระบาดคงที่ (สัปดาห์ที่ผ่านมา ๒๒.๕๐ ไร่)

๒.๔.๓ โรคใบจุดสาหร่าย พื้นที่ระบาด ๔ จังหวัด จำนวน ๖๗.๑๐ ไร่ พื้นที่ระบาดคงที่ (สัปดาห์ที่ผ่านมา ๖๗.๑๐ ไร่)

๓.การดำเนินงานในพื้นที่ระบาด

๓.๑ การควบคุมศัตรูทุเรียน

๓.๑.๑ สำนักงานเกษตรจันทบุรี มอบหมายสำนักงานเกษตรอำเภอในพื้นที่ ลงพื้นที่ตรวจสอบและให้คำแนะนำแก่เกษตรกรในการป้องกันกำจัดโรคแมลงศัตรูพืชในทุเรียน โดยวิธีการแบบผสมผสานทั้งการใช้สารเคมีและการใช้ชีวภัณฑ์ เชื้อราไตรโคเดอร์มา โดยมีการสนับสนุนเชื้อสดจากศูนย์ส่งเสริมเทคโนโลยีการเกษตรด้านอารักขาพืชและสำนักงานเกษตรจังหวัดจันทบุรี ในพื้นที่ที่มีการระบาดรุนแรงแนะนำการใช้สารเคมีตามคำแนะนำของกรมวิชาการเกษตร

๓.๑.๒ สำนักงานเกษตรจังหวัดชุมพร ลงพื้นที่แนะนำให้เกษตรกรในการป้องกันกำจัดโรคแมลงศัตรูพืชแบบผสมผสาน และแนะนำวิธีการใช้เชื้อราไตรโคเดอร์มา โดยการผสมน้ำพ่น การให้ทางระบบการให้น้ำ และหมักในกองปุ๋ยหมักแล้วนำไปใช้ รวมทั้งแนะนำเกษตรกรใช้ปูนขาวหว่านฆ่าเชื้อ ใช้ปูนโดโลไมท์เพื่อปรับสภาพความเป็นกรดต่างของดิน ในพื้นที่ที่มีการระบาดรุนแรงแนะนำการใช้สารเคมีตามคำแนะนำของกรมวิชาการเกษตร ในการป้องกันกำจัดโรคแมลงศัตรูพืชในทุเรียน

๓.๑.๓ สำนักงานเกษตรจังหวัดสุราษฎร์ธานี โดยเจ้าหน้าที่เกษตรอำเภอลงพื้นที่ตรวจสอบการระบาดของโรคแมลงศัตรูพืชทุเรียน ติดต่อประสานงานกับเจ้าหน้าที่ของกรมวิชาการเกษตรในพื้นที่ เพื่อวินิจฉัยการระบาดของโรคแมลงศัตรูพืช และได้รับการสนับสนุนชีวภัณฑ์ในการป้องกันกำจัดจากศูนย์ส่งเสริมเทคโนโลยีการเกษตรด้านอารักขาพืชจังหวัดสุราษฎร์ธานี ดำเนินการสนับสนุนชีวภัณฑ์เชื้อราไตรโคเดอร์มา แก่เกษตรกรที่ประสบปัญหาการระบาดของโรครากเน่าโคนเน่าของทุเรียน

๓.๑.๔ สำนักงานเกษตรจังหวัดตราด มอบหมายสำนักงานเกษตรอำเภอในพื้นที่ ลงพื้นที่ตรวจสอบและติดตามสถานการณ์การระบาดของศัตรูพืชในพื้นที่ และให้คำแนะนำการใช้สารเคมีป้องกันกำจัดศัตรูพืชพร้อมแนะนำวิธีการผลิตขยายเชื้อราไตรโคเดอร์มาพร้อมใช้แก่เกษตรกรในพื้นที่

๓.๑.๕ สำนักงานเกษตรจังหวัดยะลา โดยเจ้าหน้าที่เกษตรอำเภอลงพื้นที่ตรวจสอบการระบาดของโรคแมลงศัตรูพืชทุเรียน พร้อมให้คำแนะนำในการป้องกันกำจัดและให้คำแนะนำในการผลิตขยายเชื้อราไตรโคเดอร์มา แก่เกษตรกรที่พบการระบาดในพื้นที่ โดยได้รับการสนับสนุนเชื้อสดและเชื้อราไตรโคเดอร์มาพร้อมใช้จากศูนย์ส่งเสริมเทคโนโลยีการเกษตรด้านอารักขาพืชจังหวัดสงขลา และได้ดำเนินการแจกจ่ายเชื้อราไตรโคเดอร์มาพร้อมใช้โดยผ่านศูนย์จัดการศัตรูพืชชุมชน

๓.๒ การควบคุมศัตรูลำไย

๓.๒.๑ สำนักงานเกษตรจังหวัดจันทบุรี มอบหมายสำนักงานเกษตรอำเภอในพื้นที่ ลงพื้นที่ตรวจสอบ และให้คำแนะนำแก่เกษตรกรในการป้องกันกำจัดเพลี้ยแป้ง มวนลำไย โรคราดำ และโรคพุ่มไม้กวาด โดยวิธีการแบบผสมผสาน ทั้งการใช้สารเคมีและการใช้ชีวภัณฑ์เชื้อราไตรโคเดอร์มา โดยมีการสนับสนุนเชื้อสดจากศูนย์ส่งเสริมเทคโนโลยีการเกษตร ด้านอารักขาพืช และจากสำนักงานเกษตรจังหวัดจันทบุรี ในพื้นที่ที่มีการระบาดรุนแรงแนะนำการใช้สารเคมีตามคำแนะนำ ของกรมวิชาการเกษตร

๓.๒.๒ สำนักงานเกษตรจังหวัดพะเยา โดยเจ้าหน้าที่จังหวัดและเจ้าหน้าที่อำเภอในพื้นที่ ลงพื้นที่ติดตาม สถานการณ์การระบาดของโรคพุ่มไม้กวาด และได้ประสานงานกับเจ้าหน้าที่กรมวิชาการเกษตรเพื่อให้คำแนะนำ การป้องกันกำจัดแก่เกษตรกรผู้พบการระบาด พร้อมติดต่อประสานงานกับเจ้าหน้าที่จากศูนย์ส่งเสริมเทคโนโลยีการเกษตร ด้านอารักขาพืชจังหวัดเชียงใหม่ เพื่อสนับสนุนเชื้อราเชื้อราไตรโคเดอร์มาพร้อมใช้ และแนะนำวิธีการผลิตขยาย เชื้อราไตรโคเดอร์มาแก่เกษตรกร ให้คำแนะนำการใช้สารเคมีอย่างถูกต้องวิธีตามคำแนะนำของกรมวิชาการเกษตร

๓.๓ การควบคุมศัตรูมังคุด

๓.๓.๑ สำนักงานเกษตรจังหวัดชุมพร และเจ้าหน้าที่สำนักงานเกษตรอำเภอในพื้นที่ติดตามสถานการณ์ การระบาดของโรคแมลงศัตรูมังคุด โดยให้เกษตรกรหมั่นสำรวจแปลงปลูกพืชอย่างสม่ำเสมอหากพบการเข้าทำลาย ของโรคแมลงศัตรูพืชให้ทำการป้องกันกำจัดทันทีโดยใช้วิธีผสมผสาน ถ้าในพื้นที่ที่มีการระบาดรุนแรงแนะนำการใช้สารเคมี ตามคำแนะนำของกรมวิชาการเกษตร

๓.๓.๒ สำนักงานเกษตรจังหวัดนครศรีธรรมราช มอบหมายให้เจ้าหน้าที่อำเภอในพื้นที่ ลงพื้นที่ติดตาม สถานการณ์การระบาดของโรคแมลงศัตรูพืช และได้ประสานงานกับเจ้าหน้าที่กรมวิชาการเกษตรเพื่อให้คำแนะนำ การใช้สารเคมีอย่างถูกแก่เกษตรกรผู้พบการระบาด

๓.๔ การควบคุมศัตรูเงาะ

๓.๔.๑ สำนักงานเกษตรจังหวัดจันทบุรี โดยเจ้าหน้าที่เกษตรอำเภอในพื้นที่ตรวจสอบการระบาดของโรคราแป้ง โรคใบจุดสาหร่าย และเพลี้ยแป้งในเงาะ พร้อมให้คำแนะนำในการป้องกันกำจัดและสนับสนุนเชื้อราไตรโคเดอร์มา แก่เกษตรกร พร้อมแนะนำวิธีการผลิตขยายเชื้อราไตรโคเดอร์มาแก่เกษตรกรที่พบการระบาดในพื้นที่ โดยได้รับการสนับสนุน เชื้อสดและเชื้อราไตรโคเดอร์มาพร้อมใช้จากศูนย์ส่งเสริมเทคโนโลยีการเกษตรด้านอารักขาพืช จังหวัดชลบุรี และแนะนำ การใช้สารเคมีอย่างถูกต้องวิธีตามคำแนะนำของกรมวิชาการเกษตร

๓.๔.๒ สำนักงานเกษตรจังหวัดเชียงใหม่ ร่วมกับเจ้าหน้าที่เกษตรอำเภอในพื้นที่ ลงพื้นที่ติดตามสถานการณ์ การระบาดของโรคราแป้งในเงาะ และแนะนำวิธีการป้องกันกำจัดด้วยวิธีผสมผสานระหว่างการใช้สารเคมีและการใช้ชีวภัณฑ์ ในการป้องกันกำจัดกับเกษตรกรในพื้นที่ที่พบการระบาด

๔. คำแนะนำและการป้องกันกำจัดศัตรูพืชที่พบการระบาด

พืช	ศัตรูพืช	การป้องกันกำจัด
๑. ทุเรียน	๑. เพลี้ยแป้ง	<p>- หมั่นสำรวจแปลงหากพบเพลี้ยแป้งระบาดเล็กน้อยให้ตัดส่วนที่ถูกทำลายทิ้งเสีย</p> <p>- เมื่อพบเพลี้ยแป้งปริมาณน้อยบนผลทุเรียนใช้แปลงปิด หรือใช้น้ำพ่นให้เพลี้ยแป้งหลุด หรือการใช้น้ำผสม white oil อัตรา 20 มิลลิลิตร ต่อน้ำ 20 ลิตร ช่วยในการกำจัดเพลี้ยแป้ง</p> <p>- เนื่องจากเพลี้ยแป้งแพร่ระบาดโดยมีมดพาไป การป้องกันโดยใช้ผ้าชุบสารฆ่าแมลง เช่น</p> <ul style="list-style-type: none"> - มาลาไทออน (Malathion) 83% EC อัตรา 20 มิลลิลิตร - คาร์บาริล (Carbaryl) 85% WP อัตรา 10 กรัม <p>โดยเลือกใช้สารชนิดใดชนิดหนึ่งผสมน้ำ 20 ลิตร ใช้ผ้าชุบสารพันไว้ตามกิ่งสามารถป้องกันไม่ให้มดคาบเพลี้ยแป้งไปยังส่วนต่าง ๆ ของทุเรียน และต้องชุบสารฆ่าแมลงซ้ำทุก 10 วัน หรือการพ่นสารฆ่าแมลงไปที่โคนต้น จะช่วยป้องกันมดและลดการเข้าทำลายของเพลี้ยแป้งได้มาก</p> <p>- สารฆ่าแมลงที่ได้ผลในการควบคุมเพลี้ยแป้ง คือ คาร์บาริล (Carbaryl) 85% WP อัตรา 50 กรัมต่อน้ำ 20 ลิตร โดยพ่นสารเฉพาะต้นที่พบเพลี้ยแป้งทำลาย</p>
	๒. เพลี้ยไฟ	<p>- สำรวจแปลงอย่างสม่ำเสมอหากพบเพลี้ยไฟระบาดเล็กน้อยให้ตัดส่วนที่ถูกทำลายทิ้ง</p> <p>- เมื่อพบเพลี้ยไฟระบาดรุนแรงให้ใช้สารกำจัดแมลง ได้แก่</p> <ul style="list-style-type: none"> - อิมิดาโคลพริด (Imidacloprid) 10% SL อัตรา 10 มิลลิลิตร - ฟิโปรนิล (Fipronil) 5% SC อัตรา 10 มิลลิลิตร - คาร์โบซัลแฟน (Carbosulfan) 20%EC อัตรา 40 มิลลิลิตร <p>โดยเลือกใช้สารชนิดใดชนิดหนึ่งผสมน้ำ 20 ลิตร และไม่ควรใช้สารกำจัดแมลงชนิดใดชนิดหนึ่งซ้ำติดต่อกันหลายครั้ง เพราะทำให้เพลี้ยไฟสร้างความต้านทานต่อสารฆ่าแมลง</p>
	๓. เพลี้ยไก่แจ้	<p>- หมั่นสำรวจแปลงปลูกทุเรียน โดยเฉพาะช่วงที่ทุเรียนแตกใบอ่อน</p> <p>- อนุรักษ์ศัตรูธรรมชาติของเพลี้ยไก่แจ้ทั้งแมลงห้ำ ได้แก่ ตัวงเต่าลาย 3 ชนิด ได้แก่ ตัวงเต่าลายหยัก ตัวงเต่าสีส้ม ตัวงเต่าลายสมอ และ แมลงข้างปีกปึกใส <i>Chrysopa</i> sp. และ แมลงข้างปีกสีน้ำตาล <i>Hemerobius</i> sp. สำหรับแมลงเบียน พบแตนเบียนตัวอ่อน เพลี้ยไก่แจ้ในวงศ์ Encyrtidae และพบปริมาณค่อนข้างสูง โดยเฉพาะในสวนที่ใช้สารเคมีน้อย</p> <p>- เมื่อพบเพลี้ยไก่แจ้ระบาดรุนแรงให้ใช้สารกำจัดแมลง ได้แก่</p> <ul style="list-style-type: none"> - แลมบ์ดา ไชฮาโลทริน (Lambdacyhalothrin) 5% EC อัตรา 10 มิลลิลิตร - คาร์โบซัลแฟน (Carbosulfan) 20%EC อัตรา 50 มิลลิลิตร - คาร์บาริล (Carbaryl) 85% WP อัตรา 10 กรัม - ไซเพอร์เมทริน/ฟอสฟาโลน (Cypermethrin/Phosalone) 6.25%/22.5% EC อัตรา 40 มิลลิลิตร

พืช	ศัตรูพืช	การป้องกันกำจัด
		<p>โดยเลือกใช้สารชนิดใดชนิดหนึ่งผสมน้ำ 20 ลิตร พ่นทุก 7-10 วัน ในช่วงระยะแตกใบอ่อน</p>
	<p>๔. หนอนเจาะผล</p>	<ul style="list-style-type: none"> - หมั่นตรวจดูตามผลทุเรียน เมื่อพบรอยทำลายของหนอน ให้ใช้ไม้หรือลวดแข็งเขี่ยตัวหนอนออกมาทำลาย - ตัดแต่งผลทุเรียนที่มีจำนวนมากเกินไป โดยเฉพาะผลที่อยู่ติดกันควรใช้กิ่งไม้ หรือกาบมะพร้าวชั้นระหว่างผล เพื่อป้องกันไม่ให้ตัวเต็มวัยวางไข่ หรือตัวหนอนเข้าหลบอาศัย - การห่อผลด้วยถุงมุ้งไนลอน ถุงรีเมย์ หรือถุงพลาสติกสีขาวขุ่นเจาะรูที่บริเวณขอบล่าง เพื่อให้หยดน้ำระบายออก โดยเริ่มห่อผลตั้งแต่ผลทุเรียนมีอายุ ๖ สัปดาห์ เป็นต้นไป จะช่วยลดความเสียหายได้ - ใช้สารฆ่าแมลงที่มีประสิทธิภาพเมื่อจำเป็นต้องใช้ได้แก่ <ul style="list-style-type: none"> - แลมบ์ดา ไซฮาโลทริน (Lambdacyhalothrin) 5% EC อัตรา 20 มิลลิลิตร - คาร์โบซัลแฟน (Carbosulfan) 20%EC อัตรา 50 มิลลิลิตร <p>โดยเลือกใช้สารชนิดใดชนิดหนึ่งผสมน้ำ 20 ลิตร พ่นเฉพาะส่วนผลทุเรียนที่พบการทำลายของหนอนเจาะผล</p>
	<p>๕. โรครากเน่าโคนเน่า</p>	<ul style="list-style-type: none"> - แปลงปลูกควรมีการระบายน้ำที่ดี ไม่ควรมีน้ำท่วมขัง หากมีน้ำท่วมขังควรระบายออก - ปรับปรุงดิน โดยใส่ปุ๋ยคอก ปุ๋ยหมัก และปรับปรุงสภาพดินให้มีค่าความเป็นกรดต่างของดิน ประมาณ ๖.๕ กรณีดินที่เป็นกรดจัด ให้ใส่ปูนขาวหรือโดโลไมท์ อัตรา 100-200 กิโลกรัม/ไร่ - ควรหลีกเลี่ยงการกระทำที่อาจทำให้รากหรือลำต้นเกิดแผล ซึ่งจะเป็นช่องทางให้เชื้อราสาเหตุโรคเข้าทำลายพืชได้ง่ายขึ้น - ต้นทุเรียนที่เป็นโรครุนแรงมาก หรือยืนต้นแห้งตาย ควรขุดออกแล้วนำไปทำลายนอกแปลงปลูกแล้วตากดินไว้ระยะหนึ่ง จึงปลูกทดแทน - ไม่นำเครื่องมือตัดแต่งที่ใช้กับต้นเป็นโรคไปใช้ต่อกับต้นปกติ และควรทำความสะอาดเครื่องมือก่อนนำไปใช้ใหม่ทุกครั้ง - หลังจากเก็บเกี่ยวผลผลิตแล้ว ตัดแต่งกิ่งเป็นโรค กิ่งแห้ง และตัดขั้วผลที่ค้างอยู่ นำไปทำลายนอกแปลงปลูก เพื่อลดการสะสมของเชื้อสาเหตุโรค - ควบคุมปริมาณเชื้อในดิน โดยใช้เชื้อราไตรโคเดอร์มาที่มีส่วนผสมดังนี้ เชื้อราไตรโคเดอร์มา + ราข้าว + ปุ๋ยคอก 1:4:10 โดยน้ำหนัก ในอัตรา 50 กรัมต่อตารางเมตร คลุกเคล้าส่วนผสมให้เข้ากัน แล้วนำส่วนผสมของเชื้อราดังกล่าวโรยลงดินในพื้นที่รัศมีทรงพุ่ม หรือใช้รองกันหลุมก่อนปลูก - เมื่อพบต้นที่ใบเริ่มมีสีซีด ไม่เป็นมันเงาหรือใบเหลืองหลุดร่วง ใช้ ฟอสโฟนิก แอซิด (Phosphonic acid) ผสมน้ำสะอาด อัตรา 1:1 ใส่กระบอกฉีดยาฉีดเข้าลำต้น อัตรา 20 มิลลิลิตรต่อต้น หรือราดดินด้วย <ul style="list-style-type: none"> - ฟอสอีทิล-อะลูมิเนียม (Fosetyl-aluminium) 80% WP อัตรา 30-50 กรัม

พืช	ศัตรูพืช	การป้องกันกำจัด
		<ul style="list-style-type: none"> - เมทาแลกซิล (Metalaxyl) 25% WP อัตรา 30-50 กรัม <p>โดยเลือกใช้สารชนิดใดชนิดหนึ่งผสมน้ำ 20 ลิตร ราดดินลอบทรงพุ่ม</p> <ul style="list-style-type: none"> - เมื่อพบอาการโรคบนกิ่งหรือที่โคนต้น ถากหรือขูดผิวเปลือกบริเวณที่เป็นโรคออกแล้วทาแผลด้วยสารป้องกันกำจัดโรคพืช ทุก 7 วัน จนกว่าแผลจะแห้ง โดยเลือกสารชนิดใดชนิดหนึ่งผสมน้ำ 1 ลิตร ดังนี้ - ฟอสฟิธิล-อะลูมิเนียม (Fosetyl-aluminium) 80% WP อัตรา 80-100 กรัม - เมทาแลกซิล (Metalaxyl) 25% WP อัตรา 50-60 กรัม <p>หรือใช้ฟอสโฟนิก แอซิด (Phosphonic acid) 40% SL ผสมน้ำสะอาด อัตรา 1:1 ใส่กระบอกฉีดยา ใช้อัตรา 20 มิลลิลิตรต่อต้น</p>
๒. ลำไย	๑. เพลี้ยแป้ง	<ul style="list-style-type: none"> - หมั่นสำรวจแปลงลำไยทุกสัปดาห์หากพบการระบาดแนะนำให้ตัดส่วนของกิ่งก้านที่มีเพลี้ยแป้งอาศัยอยู่ไปเผาทำลายเสีย - หากพบว่า เพลี้ยแป้งเริ่มระบาดในสวนลำไยของเรา ควรพ่นด้วยสารเคมีป้องกันกำจัด - มาลาไทออน (Malathion) 83% W/V EC อัตรา 30 มิลลิลิตรต่อน้ำ 20 ลิตร - ไพรีทรอยด์ (Pyrethroids) (อัตราส่วนตามฉลาก) พ่นให้ทั่ว 2 - 3 ครั้งห่างกัน 10 วัน
	๒. มวนลำไย	<ul style="list-style-type: none"> - ตัดแต่งกิ่งลำไยไม่ให้ต้นหนาจนเกินไป จนเป็นที่หลบซ่อน และพักอาศัยของตัวเต็มวัย - จับตัวเต็มวัย ตัวอ่อน และไข่ไปทำลาย - ถ้าพบระบาดมากใช้สารกำจัดแมลงได้แก่ - คาร์บาริล (Carbaryl) 85% WP อัตรา 45 กรัม <p>โดยใช้สารกำจัดแมลงผสมน้ำ 20 ลิตร พ่นในช่วงระหว่างเดือนมกราคมถึงเมษายน ช่วงเวลาที่ลำไยกำลังเกิดช่อดอกและติดผล ซึ่งช่วงดังกล่าว จะพบทั้งตัวอ่อนและตัวเต็มวัย สำหรับสารฆ่าแมลงพวกคาร์บาริลจะใช้ได้ผลดีในระยะที่แมลง เป็นตัวอ่อนในวัย 1 - 2 เท่านั้น ถ้าพ่นในวัยอื่นจะไม่ได้ผล</p>
	๓. โรคพุ่มไม้กวาง	<ul style="list-style-type: none"> - หมั่นสำรวจแปลงปลูกพืช หากพบกิ่งที่เป็นโรคให้ตัดกิ่งที่เป็นโรคนำมาเผาทำลายนอกแปลง - คัดเลือกกิ่งพันธุ์จากต้นที่ไม่เป็นโรคไปปลูก - ป้องกันแมลงพาหะจำพวกปากดูดพวกเพลี้ยจักจั่นสีน้ำตาล โดยใช้สารเคมี ได้แก่ - คาร์โบซัลแฟน (Carbosulfan) 20%EC อัตรา 50 มิลลิลิตร - ไอโซโพรคาร์บ (Isoprocarb) 50% WP อัตรา 40 กรัม <p>โดยเลือกใช้สารชนิดใดชนิดหนึ่งผสมน้ำ 20 ลิตร พ่นตามคำแนะนำในฉลาก</p>

พืช	ศัตรูพืช	การป้องกันกำจัด
	๔. โรคราดำ	<p>- ป้องกันและกำจัดแมลงพวกปากดูดเช่น เพลี้ยแป้ง เพลี้ยหอยเพลี้ยจักจั่น และเพลี้ยอ่อน เป็นต้น โดยพ่นสารเคมีเช่น คาร์บาริล (Carbaryl) 85% WP อัตรา 40 กรัมต่อน้ำ 20 ลิตร อาจพ่น ควบคู่กับสารป้องกันกำจัดเชื้อรา ได้แก่</p> <ul style="list-style-type: none"> - คอปเปอร์ออกซิคลอไรด์ (Copper Oxychloride) 85% WP อัตรา 40 -50 กรัม - เบตาไซฟลูทริน (Betacyfluthrin) 2.5 % EC อัตรา 40 -50 กรัม <p>โดยเลือกใช้สารชนิดใดชนิดหนึ่งผสมน้ำ 20 ลิตร หรือตามที่ฉลากกำหนด</p>
๓. มังคุด	๑. เพลี้ยไฟ	<p>- ระยะวิกฤตที่ควรทำการป้องกันกำจัดเพลี้ยไฟในมังคุด คือ ช่วงฤดูแล้งขณะที่มังคุด อยู่ในระยะออกดอก ติดผลอ่อน การพ่นสารเคมีป้องกันกำจัดศัตรูพืชควรพ่น 3 ครั้ง คือ ระยะก่อนดอกบาน 7 วัน ขณะดอกบาน และหลังบานแล้ว 7 วัน</p> <p>หากเป็นการระบาดนอกฤดูการออกดอกติดผล ควรพ่นสารเคมีป้องกันกำจัดศัตรูพืช เมื่อตรวจพบเพลี้ยไฟเฉลี่ยเกิน 1 ตัวต่อยอด</p> <ul style="list-style-type: none"> - สารเคมีป้องกันกำจัดศัตรูพืชที่มีประสิทธิภาพดีในการป้องกันกำจัดเพลี้ยไฟ ได้แก่ <ul style="list-style-type: none"> - ฟิโปรนิล (Fipronil) 5% SC อัตรา 10 มิลลิกรัม - อิมิดาโคลพริด (Imidacloprid) 10% SL อัตรา 10 มิลลิกรัม - คาร์โบซัลแฟน (Carbosulfan) 20%EC อัตรา 50 มิลลิกรัม - ไซเปอร์เมทริน/โฟซาโลน (Cypermethrin/Phosalone) 6.25%/22.5% EC อัตรา 40 มิลลิกรัม <p>โดยเลือกใช้สารชนิดใดชนิดหนึ่งผสมน้ำ 20 ลิตร ไม่ควรใช้สารเคมีป้องกันกำจัดศัตรูพืช ชนิดใดชนิดหนึ่ง ติดต่อกันหลายครั้ง เพราะจะทำให้เพลี้ยไฟสร้างความต้านทาน และอาจเกิดแมลงศัตรูชนิดอื่นระบาดขึ้นมาได้</p>
	๒. หนอนกินใบ	<p>- เนื่องจากหนอนกัดกินทำลายใบอ่อนมังคุดในเวลากลางคืน และทิ้งร่องรอยการทำลาย ให้เห็น หากสำรวจพบใบอ่อนมังคุด ถูกทำลายเกินร้อยละ 20 ให้พ่นด้วยสารเคมีป้องกัน กำจัดศัตรูพืช คาร์บาริล (Carbaryl) 85% WP อัตรา 60 กรัมต่อน้ำ 20 ลิตร</p>
๔. เงาะ	๑. เพลี้ยแป้ง	<ul style="list-style-type: none"> - ตัดแต่งกิ่งเงาะเพื่อไม่ให้กิ่งชนกัน ป้องกันไม่ให้มดพาเพลี้ยแป้งไปยังต้นอื่นๆ และควร ใช้เศษผ้าชุบน้ำมันเครื่อง ผูกรอบโคนต้นเพื่อป้องกันมดและเพลี้ยแป้งที่อาศัยอยู่ในดิน ไต่ขึ้นมาบนต้น - ถ้าพบเพลี้ยแป้งระบาดในปริมาณไม่มาก และยังอยู่รวมเป็นกลุ่มตามส่วนต่างๆ ของต้นเงาะ ควรตัดไปทำลายทิ้งที่นอกแปลง - ถ้าพบการระบาดรุนแรงให้พ่นด้วยสารกำจัดแมลง ได้แก่ <ul style="list-style-type: none"> - คาร์บาริล (Carbaryl) 85% WP อัตรา 45 กรัม - ไซเปอร์เมทริน (Cypermethrin)) 6.25% EC อัตรา 30 มิลลิตร - อิมิดาโคลพริด (Imidacloprid) 10% SL อัตรา 10 มิลลิตร

พืช	ศัตรูพืช	การป้องกันกำจัด
		- คาร์โบซัลแฟน (Carbosulfan) 20%EC อัตรา 40 มิลลิลิตร โดยเลือกใช้สารชนิดใดชนิดหนึ่งผสมน้ำ 20 ลิตร พ่นตามคำแนะนำในฉลาก
	๒. โรคราแป้ง	- เก็บผลที่เป็นโรค ใบแห้ง กิ่งแห้งที่ร่วงหล่นนำไปเผาทำลายนอกแปลง เพื่อป้องกันการแพร่กระจาย - ในแตกช่วงใบอ่อนและเริ่มติดผลหมั่นตรวจดูหากพบว่าราแป้งเข้าทำลายให้ทำการพ่นด้วยผงกำมะถันละลายน้ำ 40 กรัมต่อน้ำ 20 ลิตร เป็นการกำจัดปริมาณเชื้อโรค ทำให้การระบาดในช่วงติดผลนั้นลดความรุนแรงลงได้
		- ในช่วงระยะผลอ่อน หากพบอาการของโรคราแป้งควรเลือกใช้สารป้องกันกำจัดโรคพืชได้แก่ - บีโนมิล (Benomyl) 50%WP - คาร์เบนดาซิม (Carbendazim) 50% SC - ไตรดีมอร์ฟ (Tridemorph) 75% EC - ไตรฟอรัรีน (Triforine) 19% EC - ไพราโซฟอส (Pyrazophos) 25.4% EC - ไดโนแคป (Dinocap) 25% WP โดยเลือกใช้สารชนิดใดชนิดหนึ่ง ฉีดพ่นตามอัตราคำแนะนำในฉลาก
	๓. โรคใบจุดสาหร่าย	- ตัดกิ่งหรือใบที่มีอาการนำไปเผาทำลายนอกแปลง ถ้าพบอาการที่บริเวณกิ่งใหญ่ อาจใช้สีหรือปูนแดงทาที่บริเวณที่เป็นโรค - ถ้าพบการระบาดมาก ควรพ่นสารป้องกันกำจัดโรคพืช เช่น - คอปเปอร์ออกซิคลอไรด์ (Copper Oxychloride) 85% WP อัตราตามคำแนะนำของฉลาก

๕.การคาดการณ์ศัตรูไม้ผล ในช่วงระหว่างวันที่ ๑๒ - ๑๘ กันยายน ๒๕๖๕

ภาคเหนือ

- ทุเรียน ระวัง เพลี้ยแป้ง โรคใบติดหรือใบไหม้ และโรครากเน่าโคนเน่า
- ลำไย ระวัง เพลี้ยแป้ง เพลี้ยหอย มวนลำไย หนอนคืบกินใบ โรคราดำ และโรคพุ่มไม้กวาด
- เงาะ ระวัง เพลี้ยแป้ง เพลี้ยไฟ โรคใบจุดสาหร่าย และโรคราแป้ง

ภาคตะวันออกเฉียงเหนือ

- ทุเรียน ระวัง เพลี้ยแป้ง เพลี้ยไฟ หนอนด้วงหนวดยาว และโรครากเน่าโคนเน่า

ภาคกลาง และภาคตะวันตก

- ทุเรียน ระวัง เพลี้ยแป้ง เพลี้ยไฟ เพลี้ยไก่อ๊แจ้ หนอนด้วงหนวดยาว โรคใบติด และโรครากเน่าโคนเน่า
- ลำไย ระวัง เพลี้ยแป้ง มวนลำไย โรคพุ่มไม้กวาด และโรคราดำ

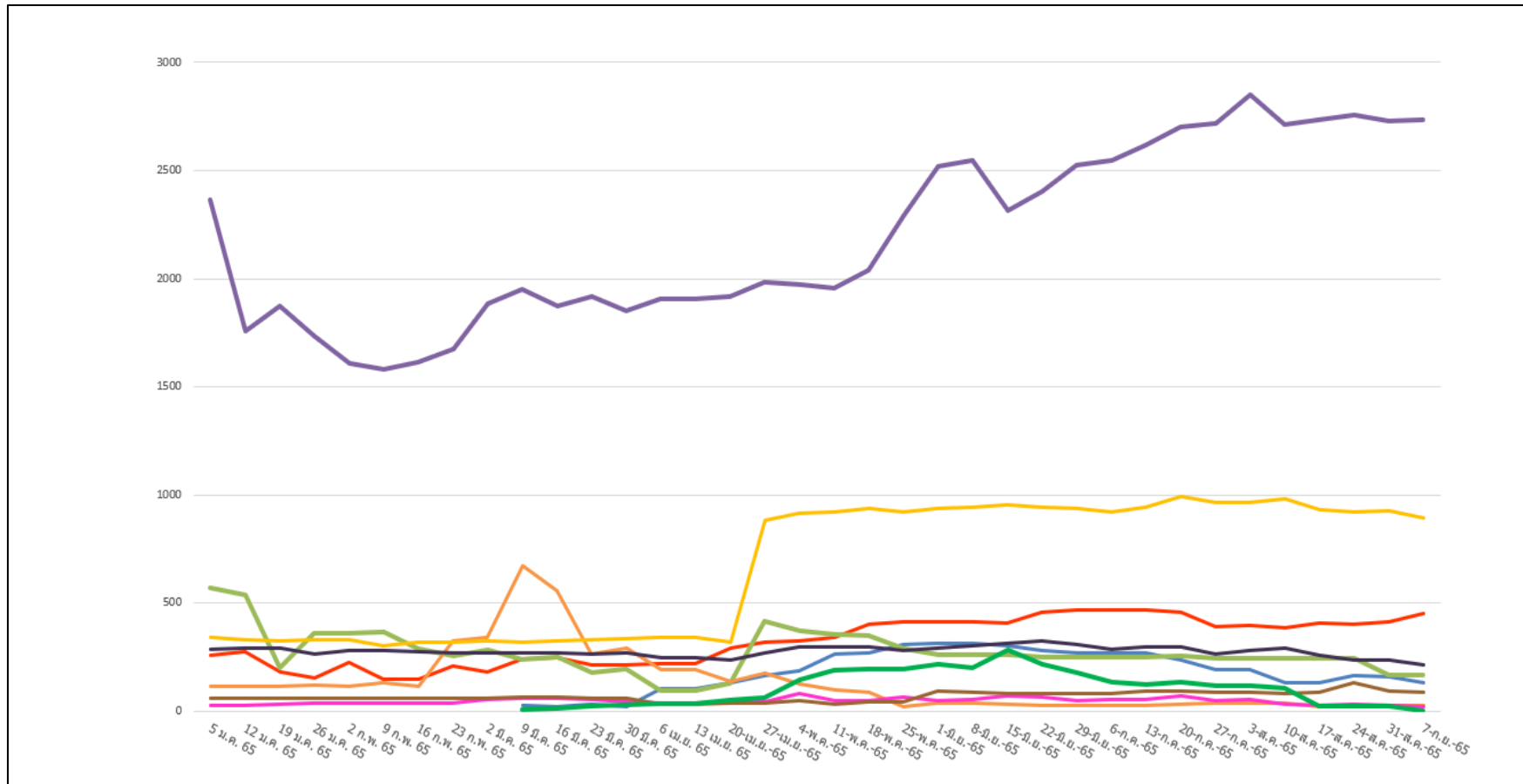
ภาคตะวันออก








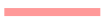




- ทูเรียน ระวัง เพลี้ยแป้ง หนอนด้วงหนวดยาว โรคใบติดหรือโรคใบไม้ และโรครากเน่าโคนเน่า
- มังคุด ระวัง เพลี้ยไฟ เพลี้ยแป้ง หนอนกินใบ หนอนชอนใบ โรคใบจุดสาหร่าย และโรคใบจุด
- เงาะ ระวัง เพลี้ยแป้ง โรคราแป้ง และโรคใบจุดสาหร่าย
- ลำไย ระวัง เพลี้ยแป้ง หนอนคืบกินใบ โรคพุ่มไม้กวาด และโรคราดำ

ภาคใต้

- ทูเรียน ระวัง เพลี้ยแป้ง เพลี้ยไก่อแจ้ โรคใบติด โรคใบจุดสาหร่าย และโรครากเน่าโคนเน่า
- มังคุด ระวัง เพลี้ยแป้ง หนอนกินใบ หนอนชอนใบ โรคใบจุดสาหร่าย และโรคใบจุด
- เงาะ ระวัง เพลี้ยแป้ง โรคใบจุดสาหร่าย และโรคราแป้ง

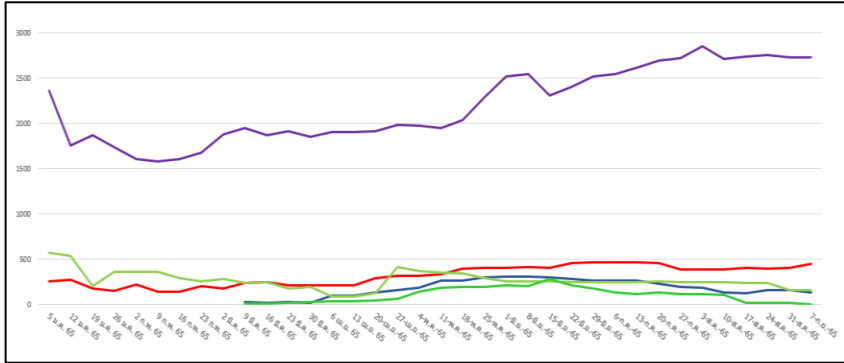
กราฟแสดงสถานการณ์การระบาดของศัตรูไม้ผล ปี ๒๕๖๕



- | | | | | | |
|---|--|---|-----------------------------|---|----------------------------------|
|  | เพลี้ยไก่แจ้ทุเรียน- ทุเรียน ๔๔๙.๗๕ ไร่ |  | เพลี้ยแป้ง - มังคุด ๐ ไร่ |  | เพลี้ยแป้ง - ลำไย ๘๘.๐๐ ไร่ |
|  | เพลี้ยไฟ - ทุเรียน ๑๖๕.๗๕ ไร่ |  | เพลี้ยไฟ - มังคุด ๒๓.๗๐ ไร่ |  | โรคพุ่มไม้กวาด - ลำไย ๒๑๓.๕๐ ไร่ |
|  | เพลี้ยแป้ง - ทุเรียน ๑๓๒.๐๐ ไร่ |  | โรคใบจุด - มังคุด ๐ ไร่ |  | โรคราดำ - ลำไย ๘๘๑.๐๐ ไร่ |
|  | โรครากเน่าโคนเน่า - ทุเรียน ๒,๗๓๕.๖๐ ไร่ |  | มวนลำไย ๑๘.๐๐ ไร่ | | |
|  | หนอนเจาะผล - ทุเรียน ๓.๐๐ ไร่ | | | | |

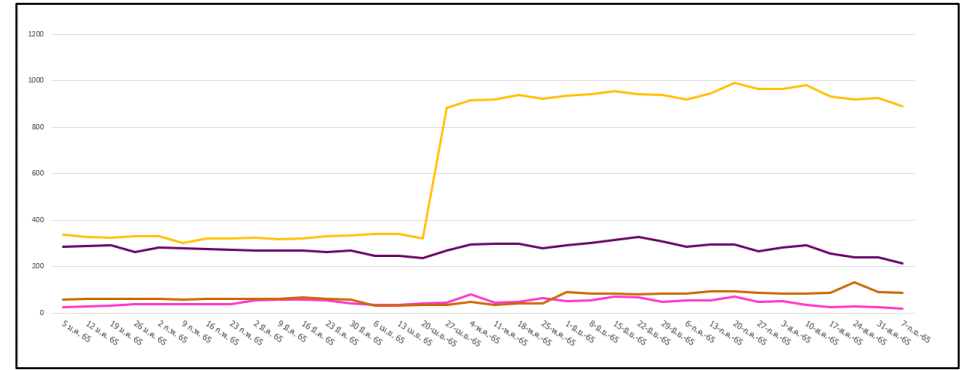
กราฟแสดงสถานการณ์การระบาดของศัตรูพืชไม้ผล ปี ๒๕๖๕ (แยกชนิดพืช)

กราฟแสดงสถานการณ์การระบาดของศัตรูพืชทุเรียน



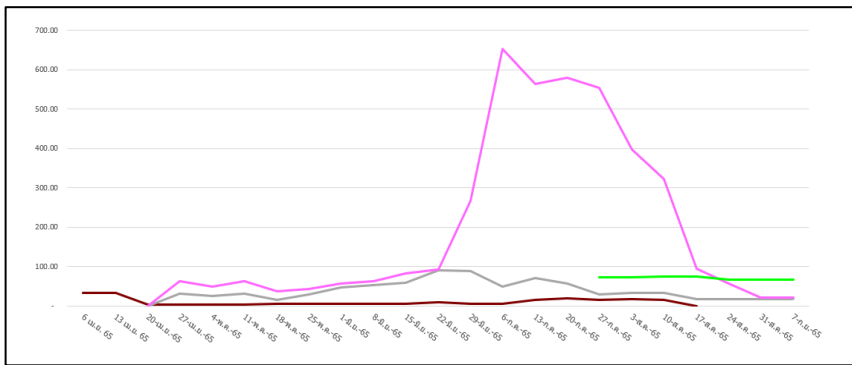
- เพลี้ยไก่แจ้ทุเรียน- ทุเรียน ๔๔๙.๗๕ ไร่
- เพลี้ยไฟ - ทุเรียน ๑๖๕.๗๕ ไร่
- เพลี้ยแป้ง - ทุเรียน ๑๓๒.๐๐ ไร่
- โรครากเน่าโคนเน่า - ทุเรียน ๒,๗๓๕.๖๐ ไร่
- หนอนเจาะผล - ทุเรียน ๓.๐๐ ไร่

กราฟแสดงสถานการณ์การระบาดของศัตรูพืชลำไย



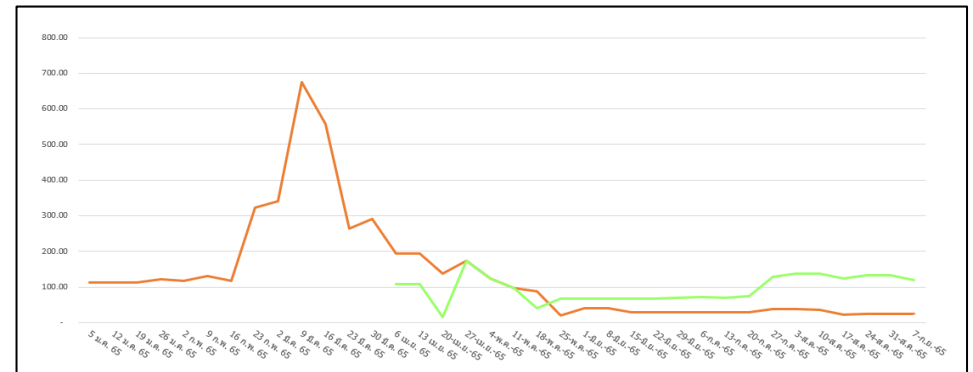
- เพลี้ยแป้ง - ลำไย ๘๘.๐๐ ไร่
- โรคมุมไม้กวาด - ลำไย ๒๑๓.๕๐ ไร่
- โรคราดำ - ลำไย ๘๘๑.๐๐ ไร่
- มวนลำไย ๑๘.๐๐ ไร่

กราฟแสดงสถานการณ์การระบาดของศัตรูพืชเงาะ



- เพลี้ยแป้ง-เงาะ ๑๗.๕๐ ไร่
- โรคราแป้ง-เงาะ ๒๒.๕๐ ไร่
- โรคใบจุดสาหร่าย ๖๗.๑๐ ไร่

กราฟแสดงสถานการณ์การระบาดของศัตรูพืชมังคุด



- เพลี้ยไฟ - มังคุด ๒๓.๗๐ ไร่
- หนอนซอนใบ - มังคุด ๑๑๙.๘๕ ไร่