



## รายงานสถานการณ์ศัตรูพืชไร่

วันที่ ๒๑ กันยายน ๒๕๖๕

กลุ่มพยากรณ์และเตือนการระบาดของศัตรูพืช

กองส่งเสริมการอารักขาพืชและจัดการดินปุ๋ย

โทร. ๐ ๒๙๕๕ ๑๕๑๔ โทรสาร ๐ ๒๙๕๕ ๑๕๑๔

E-mail: Bio53@hotmail.com, doae\_pmd@hotmail.com



### สถานการณ์การระบาดของศัตรูพืชที่สำคัญ

#### ศัตรูพืชไร่

##### ๑. สถานการณ์การปลูกพืชไร่

๑.๑ พื้นที่ปลูกมันสำปะหลังทั้งหมด ๕๕ จังหวัด	รวมพื้นที่ยี่ตัน ๙,๒๗๔,๘๖๕.๐๔ ไร่
๑.๒ พื้นที่ปลูกอ้อยทั้งหมด ๕๗ จังหวัด	รวมพื้นที่ยี่ตัน ๓,๕๖๙,๙๐๙.๘๖ ไร่
๑.๓ พื้นที่ปลูกข้าวโพดทั้งหมด ๕๙ จังหวัด	รวมพื้นที่ยี่ตัน ๒,๖๗๐,๐๑๖.๐๙ ไร่
๑.๔ พื้นที่ปลูกสับปะรดทั้งหมด ๕๙ จังหวัด	รวมพื้นที่ยี่ตัน ๓๒๗,๘๗๐.๗๑ ไร่

##### ๒. สถานการณ์การระบาดของศัตรูพืชที่สำคัญ

###### ๒.๑ ศัตรูมันสำปะหลัง

๒.๑.๑ เพลี้ยแป้งมันสำปะหลัง พื้นที่ระบาด ๓ จังหวัด ได้แก่ จังหวัดระยอง จันทบุรี และจังหวัดชลบุรี รวมจำนวน ๒.๓๐ ไร่ พื้นที่ระบาดคงที่

๑) มันสำปะหลังอายุน้อยกว่า ๓ เดือน	จำนวน ๐.๒๐ ไร่
๒) มันสำปะหลังอายุ ๓ - ๕ เดือน	จำนวน ๐.๕๕ ไร่
๓) มันสำปะหลังอายุมากกว่า ๘ เดือน	จำนวน ๑.๕๕ ไร่

๒.๑.๒ เพลี้ยแป้งมันสำปะหลังสีชมพู พบระบาดในจังหวัดนครราชสีมา มันสำปะหลังอายุ ๓ - ๕ เดือน จำนวน ๓.๐๐ ไร่ พื้นที่ระบาดคงที่

๒.๑.๓ ไรแดง พื้นที่ระบาด ๖ จังหวัด ได้แก่ จังหวัดขอนแก่น อุทัยธานี สกลนคร ชลบุรี นครราชสีมา และจังหวัดอุบลราชธานี รวมจำนวน ๑๔๔.๑๐ ไร่ พื้นที่ระบาดคงที่

๑) มันสำปะหลังอายุน้อยกว่า ๓ เดือน	จำนวน ๑๔๐.๐๐ ไร่
๒) มันสำปะหลังอายุ ๓ - ๕ เดือน	จำนวน ๔.๑๐ ไร่

๒.๑.๔ เพลี้ยหอย พื้นที่ระบาด ๕ จังหวัด ได้แก่ จังหวัดนครราชสีมา ชลบุรี กาฬสินธุ์ สกลนคร และจังหวัดระยอง รวมจำนวน ๒๐.๒๐ ไร่ พื้นที่ระบาดคงที่

๑) มันสำปะหลังอายุน้อยกว่า ๓ เดือน	จำนวน ๔.๐๐ ไร่
๒) มันสำปะหลังอายุ ๓ - ๕ เดือน	จำนวน ๑๒.๐๐ ไร่
๓) มันสำปะหลังอายุ ๖ - ๘ เดือน	จำนวน ๔.๒๐ ไร่

๒.๑.๕ โรคพุ่มแจ้ พื้นที่ระบาด ๒ จังหวัด ได้แก่ จังหวัดขอนแก่น และจังหวัดระยอง รวมจำนวน ๗.๐๐ ไร่ พื้นที่ระบาดคงที่

๑) มันสำปะหลังอายุ ๓ - ๕ เดือน	จำนวน ๕.๐๐ ไร่
๒) มันสำปะหลังอายุ ๖ - ๘ เดือน	จำนวน ๑.๐๐ ไร่
๓) มันสำปะหลังอายุมากกว่า ๘ เดือน	จำนวน ๑.๐๐ ไร่

**๒.๑.๖ โรคโคนเน่าหัวเน่า** พื้นที่ระบาด ๗ จังหวัด ได้แก่ จังหวัดเพชรบูรณ์ พิษณุโลก ขอนแก่น นครราชสีมา กาฬสินธุ์ ลำปาง และจังหวัดอุบลราชธานี รวมจำนวน ๑,๙๙๘.๐๐ ไร่ พื้นที่ระบาดเพิ่มขึ้น ๘๒.๐๐ ไร่ (สัปดาห์ที่ผ่านมา ๑,๙๑๖.๐๐ ไร่)

- |                                    |                    |
|------------------------------------|--------------------|
| ๑) มันสำปะหลังอายุน้อยกว่า ๓ เดือน | จำนวน ๑.๐๐ ไร่     |
| ๒) มันสำปะหลังอายุ ๓ - ๕ เดือน     | จำนวน ๖๒๙.๐๐ ไร่   |
| ๓) มันสำปะหลังอายุ ๖ - ๘ เดือน     | จำนวน ๑,๓๖๘.๐๐ ไร่ |

**๒.๑.๗ โรคใบด่างมันสำปะหลัง** พบการระบาดในพื้นที่ ๒๐ จังหวัด ได้แก่ จังหวัดนครราชสีมา กาญจนบุรี ชัยนาท สระแก้ว อุทัยธานี บุรีรัมย์ ฉะเชิงเทรา กำแพงเพชร อุบลราชธานี เพชรบุรี ปราจีนบุรี ชลบุรี ขอนแก่น นครสวรรค์ อุตรดิตถ์ สุพรรณบุรี หนองคาย ระยองราชบุรี และจังหวัดจันทบุรี รวมจำนวน ๑๐๙,๗๓๑.๖๓ ไร่ พื้นที่ระบาดเพิ่มขึ้น ๕๙๑.๒๖ ไร่ (สัปดาห์ที่ผ่านมา ๑๐๙,๑๔๐.๓๗ ไร่)

- |                                    |                     |
|------------------------------------|---------------------|
| ๑) มันสำปะหลังอายุน้อยกว่า ๓ เดือน | จำนวน ๑๔,๖๒๑.๔๕ ไร่ |
| ๒) มันสำปะหลังอายุ ๓ - ๕ เดือน     | จำนวน ๖๕,๑๒๗.๔๗ ไร่ |
| ๓) มันสำปะหลังอายุ ๖ - ๘ เดือน     | จำนวน ๑๙,๓๘๒.๘๖ ไร่ |
| ๔) มันสำปะหลังอายุมากกว่า ๘ เดือน  | จำนวน ๑๐,๖๒๙.๘๕ ไร่ |

## ๒.๒ ศัตรูอ้อย

**๒.๒.๑ โรคเส้ดำ** พื้นที่ระบาด ๒ จังหวัด ได้แก่ จังหวัดลพบุรีและจังหวัดอุทัยธานี พบระบาดในอ้อยอายุ ๔ - ๙ เดือน รวมจำนวน ๔๐๖.๐๐ ไร่ พื้นที่ระบาดคงที่

## ๒.๓ ศัตรูข้าวโพด

**๒.๓.๑ หนอนกระทู้ข้าวโพดลายจุด (Fall armyworm)** พื้นที่ระบาด ๘ จังหวัด ได้แก่ จังหวัดตาก เชียงใหม่ จันทบุรี หนองบัวลำภู สตูล นครราชสีมา ยะลา และจังหวัดสงขลา รวมจำนวน ๑,๔๓๔.๐๐ ไร่ พื้นที่ระบาดลดลง ๒๘.๐๐ ไร่ (สัปดาห์ที่ผ่านมา ๑,๔๖๒.๐๐ ไร่) แบ่งเป็น

- |                           |                    |
|---------------------------|--------------------|
| ๑) พื้นที่ระบาดรุนแรงน้อย | จำนวน ๑,๔๑๕.๐๐ ไร่ |
| ๒) พื้นที่ระบาดรุนแรงมาก  | จำนวน ๑๙.๐๐ ไร่    |

**๒.๓.๒ โรคราน้ำค้าง** พื้นที่ระบาด ๓ จังหวัด ได้แก่ จังหวัดเพชรบูรณ์ อุทัยธานี และจังหวัดพิจิตร รวมจำนวน ๙๒๔.๐๐ ไร่ พื้นที่ระบาดคงที่

## ๒.๔ สับประรด

**๒.๔.๑ เพลี้ยแป้ง** พบระบาดในพื้นที่จังหวัดระยอง จำนวน ๔.๒๕ ไร่ พื้นที่ระบาดเพิ่มขึ้น ๐.๒๕ ไร่ (สัปดาห์ที่ผ่านมา ๔.๐๐ ไร่)

**๒.๔.๒ โรคเหี่ยว** พื้นที่ระบาด ๒ จังหวัด ได้แก่ จังหวัดระยองและจังหวัดตราด รวมจำนวน ๓๑.๐๐ ไร่ พื้นที่ระบาดคงที่

**๒.๔.๓ โรคผลเน่า** พบระบาดในพื้นที่จังหวัดระยอง จำนวน ๑.๐๐ ไร่ พื้นที่ระบาดคงที่

## ๓. การดำเนินงานในพื้นที่ระบาด

### ๓.๑ การควบคุมศัตรูมันสำปะหลัง

- ๓.๑.๑ รณรงค์ควบคุมศัตรูมันสำปะหลังโดยวิธีผสมผสานในพื้นที่ระบาดอย่างต่อเนื่อง
- ๓.๑.๒ ศูนย์ส่งเสริมเทคโนโลยีการเกษตรด้านอารักขาพืชที่ ๑ - ๙ ร่วมกับศูนย์จัดการศัตรูพืชชุมชนในพื้นที่เสี่ยง ดำเนินการผลิตขยายแตนเบียน *Anagyrus lopezi* แมลงช้างปีกใส และเชื้อราไตรโคเดอร์มา เพื่อควบคุมศัตรูมันสำปะหลังในพื้นที่

๓.๑.๓ โรคพุ่มแจ้ สำนักงานเกษตรจังหวัดชลบุรี ลงพื้นที่สร้างการรับรู้ให้คำแนะนำเกษตรกรสำรวจแปลงอย่างสม่ำเสมอ ในพื้นที่ที่พบการระบาดให้ชุดหรือถอนต้นที่เป็นโรคไปเผาทำลายนอกแปลง ใช้พันธุ์ที่ปลอดโรคหรือจากต้นพันธุ์มันสำปะหลังที่ไม่แสดงอาการของโรค

๓.๑.๔ โรคโคนเน่าหัวเน่ามันสำปะหลัง แนะนำเกษตรกรสำรวจแปลงอย่างสม่ำเสมอ ทำความสะอาดแปลงและเครื่องจักรกลการเกษตร ใช้เชื้อราไตรโคเดอร์มาหว่านในช่วงเตรียมดินก่อนปลูก และแช่ท่อนพันธุ์ก่อนปลูกด้วยสารป้องกันกำจัดเชื้อรา หากพบการระบาดให้ชุดถอนต้นที่แสดงอาการไปเผาทำลาย หว่านปูนขาวหรือโรยเชื้อราไตรโคเดอร์มาบริเวณรอบโคนต้นที่ชุดออก กรณีระบาดรุนแรงมากให้ราดด้วยสารป้องกันกำจัดเชื้อรา

๓.๑.๕ โรคใบด่างมันสำปะหลัง สร้างการรับรู้ให้กับเจ้าหน้าที่ส่งเสริมการเกษตรและเกษตรกรเกี่ยวกับความสำคัญ ปัจจัยที่มีผลต่อการระบาดของโรคใบด่างมันสำปะหลัง แนวทางเฝ้าระวัง และการป้องกันกำจัด รวมทั้งส่งเสริมให้เกษตรกรใช้พันธุ์มันสำปะหลังสะอาดและทนทานโรคใบด่างมันสำปะหลัง ได้แก่ พันธุ์ระยอง ๗๒ เกษตรศาสตร์ ๕๐ หัวยบ ๖๐ และพันธุ์อื่นๆ ที่ได้รับการรับรองจากหน่วยงานราชการ ยกเว้นพันธุ์อ่อนแอต่อโรคใบด่างมันสำปะหลัง ได้แก่ ระยอง ๑๑ และ CMR ๔๓-๐๘-๘๘

สำนักงานเกษตรจังหวัดนครราชสีมา จังหวัดกาญจนบุรี จังหวัดสระแก้ว จังหวัดกำแพงเพชร และจังหวัดชัยนาท จัดงานรณรงค์เพื่อควบคุมและป้องกันการแพร่ระบาดของโรคใบด่างมันสำปะหลัง จำนวน ๑๐ จุด เกษตรกรเข้าร่วมงานจุดละไม่น้อยกว่า ๑๐๐ ราย มีวัตถุประสงค์เพื่อเป็นการประชาสัมพันธ์ให้เกษตรกรรับรู้ในเรื่องโรคใบด่างมันสำปะหลังแนวทางการป้องกันกำจัดอย่างถูกต้องเหมาะสมและเกิดความตระหนักในการติดตามเฝ้าระวัง ป้องกันการระบาดของโรคใบด่างมันสำปะหลังในแปลงปลูกตนเองอย่างสม่ำเสมอเพื่อป้องกันการแพร่ระบาดไปยังพื้นที่ปลูกอื่น ๆ โดยภายในงานประกอบด้วย การสาธิตวิธีการทำลายต้นมันสำปะหลังที่เป็นโรคอย่างถูกต้อง การเสวนาแลกเปลี่ยนความคิดเห็นเกี่ยวกับโรคใบด่างมันสำปะหลังและแนวทางในการป้องกันกำจัด นิทรรศการ และฐานเรียนรู้ ๔ ฐาน ได้แก่

๑) รู้จักโรคและแมลงพาหะ รวมถึงที่มาและความสำคัญของโรค

๒) สำรวจติดตามเฝ้าระวัง รวมถึงเกณฑ์การสำรวจ ประเมินพื้นที่ระบาด และการจัดการโรคใบด่าง (เกณฑ์ใหม่)

๓) ท่อนพันธุ์สะอาดและทนทานโรคใบด่าง

๔) การป้องกันกำจัด เน้นการทำลายต้นมันสำปะหลังเป็นโรคที่ถูกวิธี การใช้ประกาศ กจร. เพื่อควบคุมการเคลื่อนย้ายท่อนพันธุ์ ประชาสัมพันธ์ ๖ มาตรการจัดการโรคใบด่างมันสำปะหลัง ซึ่งในขณะนี้ได้ดำเนินการครบ ๕ จังหวัดแล้ว ผลจากการจัดงานรณรงค์มีเกษตรกรเข้าร่วมงาน จำนวน ๑,๒๖๐ คน รวมพื้นที่ปลูกมันสำปะหลังของเกษตรกรที่เข้าร่วมงาน จำนวน ๒๒,๑๐๐.๗๐ ไร่ มีพื้นที่การระบาด ๓,๖๓๙.๗๐ ไร่ คิดเป็นร้อยละ ๑๖.๔๗ ของพื้นที่ปลูก และผลการทดสอบความรู้ของเกษตรกรก่อนการอบรมมีคะแนนเฉลี่ยร้อยละ ๕๕.๔ และหลังการอบรมมีคะแนนเฉลี่ยร้อยละ ๗๓.๑ นอกจากนี้ยังมีการประเมินความพึงพอใจของเกษตรกร ซึ่งอยู่ในระดับมาก (๔.๔๔ จากคะแนนเต็ม ๕) และเสนอให้มีการจัดงานรณรงค์ในทุกอำเภอที่มีการระบาดของโรคใบด่างมันสำปะหลัง

กรมส่งเสริมการเกษตรจัดอบรมวิทยากร (ครู ก) เรื่อง การพัฒนาองค์ความรู้การป้องกันกำจัดโรคใบด่างมันสำปะหลัง เพื่อสนับสนุน ๖ มาตรการจัดการโรคใบด่างมันสำปะหลัง โดยประสานความร่วมมือกับกรมวิชาการเกษตร และหน่วยงานที่เกี่ยวข้องในการถ่ายทอดความรู้แก่เจ้าหน้าที่ผู้รับผิดชอบดูแลเกษตรกรผู้ปลูกมันสำปะหลังในพื้นที่จังหวัดต่าง ๆ ทั้งนี้ เป็นการแลกเปลี่ยนเรียนรู้และให้คำแนะนำ รวมถึงวิธีการในการควบคุมการแพร่ระบาดของโรคใบด่างมันสำปะหลัง และเน้นย้ำเรื่องการขนย้ายท่อนพันธุ์ซึ่งเป็นสาเหตุหลักในการแพร่กระจายของโรคใบด่างมันสำปะหลังไปยังพื้นที่ต่าง ๆ ไม่ให้แพร่กระจายเพิ่มมากขึ้นผล โดยได้มีการประเมินความรู้ก่อนและหลังการอบรมของ

ของเจ้าหน้าที่ที่เข้าร่วมอบรม พบว่าก่อนการอบรมมีผู้ทำแบบทดสอบ จำนวน ๖๗๑ คน ได้คะแนนเฉลี่ย ๑๓ คะแนน และหลังการอบรมมีผู้ทำแบบทดสอบจำนวน ๗๐๕ คน ได้คะแนนเฉลี่ย ๑๘ คะแนน

### ๓.๒ การควบคุมศัตรูอ้อย

๓.๒.๑ รมณรงค์ควบคุมศัตรูอ้อยโดยวิธีผสมผสานในพื้นที่ที่อาจเกิดการระบาดของศัตรูอ้อย ประสานความร่วมมือกับหน่วยงานที่เกี่ยวข้อง ทั้งหน่วยงานภาครัฐ และสำนักงานคณะกรรมการอ้อยและน้ำตาลทราย เตรียมความพร้อมเพื่อรับมือกับสถานการณ์การระบาดของศัตรูอ้อยในพื้นที่เสี่ยง และป้องกันก่อนเกิดการระบาดอย่างต่อเนื่อง

๓.๒.๒ โรคเส้ดำ สำนักงานเกษตรจังหวัดลพบุรี แนะนำเกษตรกรหมั่นสำรวจแปลงอย่างสม่ำเสมอ เมื่อพบอาการของโรคให้ตัดเส้ดำออกก่อนที่เยื่อหุ้มเส้ดำจะหลุดออก นำไปทำลายนอกแปลง หรือจุดตันที่เป็นโรคไปเผาทำลาย ไม่ควรไถต่ออ้อยที่เป็นโรค แนะนำการใช้พันธุ์ต้านทาน การแช่ท่อนพันธุ์ด้วยเชื้อราไตรโคเดอร์มา หรือสารกำจัดโรคพืชก่อนปลูก ในแปลงที่พบการระบาดรุนแรง ควรไถทิ้งนำไปทำลายนอกแปลง พักแปลงหรือเปลี่ยนพืชปลูก เพื่อป้องกันไม่ให้เป็นแหล่งของเชื้อแพร่ระบาดต่อไป

### ๓.๓ การควบคุมศัตรูข้าวโพด

๓.๓.๑ หนอนกระทุ้งข้าวโพดลายจุด (FAW) แนะนำเกษตรกรหมั่นสำรวจแปลงอย่างสม่ำเสมอ เก็บกลุ่มไข่หรือตัวหนอนทำลายทิ้งนอกแปลง ใช้ศัตรูธรรมชาติ ได้แก่ แมลงหางหนีบ มวนเพศฆาต มวนพิฆาต และแตนเบียนไข่ทริโคแกรมมา หากพบการระบาดรุนแรงควรพ่นสารเคมีตามคำแนะนำ

๓.๓.๒ โรคราน้ำค้าง แนะนำเกษตรกรหมั่นสำรวจแปลงอย่างสม่ำเสมอ โดยเฉพาะสภาพแวดล้อมเหมาะสมต่อการเกิดโรค ใช้พันธุ์ต้านทาน และคลุมเมล็ดพันธุ์ก่อนปลูกด้วยสารป้องกันกำจัดโรคพืช ถอนต้นที่แสดงอาการของโรคนำไปทำลายนอกแปลงปลูก และแนะนำการปลูกพืชชนิดอื่นหมุนเวียน

### ๓.๔ การควบคุมศัตรูสับปะรด

๓.๔.๑ โรคเหี่ยว ประชาสัมพันธ์และแจ้งเตือนการระบาดของโรคเหี่ยวในสับปะรด เพื่อให้เกษตรกรเฝ้าระวังการระบาดในพื้นที่ ถอนต้นที่เป็นโรคไปทำทำลายนอกแปลง แนะนำเกษตรกรใช้หน่อพันธุ์ปลอดโรค และให้กำจัดเพลี้ยแป้งซึ่งเป็นพาหะของโรคเหี่ยวสับปะรด

๓.๔.๒ เพลี้ยแป้ง แนะนำเกษตรกรสำรวจแปลงปลูกสับปะรดอย่างสม่ำเสมอ เมื่อพบการระบาดให้ใช้สารเคมีในการป้องกันกำจัด เพื่อไม่ให้มีการแพร่กระจายของเพลี้ยแป้ง

๓.๔.๓ โรคผลเน่า ในแปลงที่พบโรคแนะนำเกษตรกรเก็บผลที่เป็นโรคออกจากแปลง โรยด้วยปูนขาว และระมัดระวังการทำให้ผลเกิดบาดแผล

แจ้งเตือนการระบาดของศัตรูพืช โดยการจัดทำข่าวเตือนการระบาดของศัตรูพืช เผยแพร่ทางเว็บไซต์กองส่งเสริมการอารักขาพืชและจัดการดินปุ๋ย และสื่อโซเชียลมีเดีย

## ๔. คำแนะนำและการป้องกันกำจัดศัตรูพืชที่พบการระบาด

พืช	ศัตรูพืช	การป้องกันกำจัด
1. มันสำปะหลัง	1. เพลี้ยแป้งมันสำปะหลัง	1. ไถและพรวนดิน เพื่อลดปริมาณของเพลี้ยแป้งมันสำปะหลังที่อยู่ในดิน 2. ใช้ท่อนพันธุ์ที่สะอาด ปราศจากเพลี้ยแป้งมันสำปะหลัง 3. การควบคุมโดยใช้ศัตรูธรรมชาติ ได้แก่ - แมลงช้างปีกใส โดยระยะที่เหมาะสมคือ ระยะไข่ที่ใกล้ฟักเป็นตัวอ่อน อัตราการปล่อยในพื้นที่ระบาดน้อย 100 ตัว ต่อไร่ หรือ

พืช	ศัตรูพืช	การป้องกันกำจัด
		<p>ในพื้นที่ระบาดมาก 200 – 500 ตัว ต่อไร่ โดยปล่อยประมาณ 4 ครั้ง</p> <ul style="list-style-type: none"> <li>- แตนเบียนเพ็ลี้ยแป้งมันสำปะหลังสีชมพู ควรปล่อยให้กระจายทั่วแปลง เนื่องจากแตนเบียนเพ็ลี้ยแป้งมันสำปะหลังสีชมพูเจริญเติบโตเร็ว และขยายพันธุ์ได้อย่างน้อย 10 เท่า ในทุกชั่วอายุ โดยปล่อยในอัตรา 50 คู่ ต่อไร่ เมื่อเริ่มพบการระบาด หรือปล่อยในอัตรา 200 คู่ต่อไร่ เมื่อพบการระบาดรุนแรง และหลังปล่อยแตนเบียนและหลังปล่อยแตนเบียนเพ็ลี้ยแป้งมันสำปะหลังสีชมพูให้งดการพ่นสารเคมีป้องกันกำจัดศัตรูพืช</li> <li>4. แชน้ท่อนพันธุ์ด้วยสารฆ่าแมลง เป็นเวลา 5 – 10 นาที ได้แก่ <ul style="list-style-type: none"> <li>- ไทอะมีทอกแซม (thiamethoxam) 25% WG อัตรา 4 กรัม</li> <li>- อิมิดาโคลพริด (imidacloprid) 70% WG อัตรา 4 กรัม</li> <li>- ไดโนทีฟูแรน (dinotefuran) 10% WP อัตรา 40 กรัม</li> </ul>                     โดยเลือกใช้สารชนิดใดชนิดหนึ่งผสมน้ำ 20 ลิตร                 </li> <li>5. เมื่อพบการระบาด ถอนต้นมันสำปะหลังและเก็บทำลายนอกแปลง</li> <li>6. พ่นสารฆ่าแมลงเฉพาะจุดที่พบเพ็ลี้ยแป้งมันสำปะหลัง ได้แก่ <ul style="list-style-type: none"> <li>- ไทอะมีทอกแซม (thiamethoxam) 25% WG อัตรา 4 กรัม</li> <li>- อิมิดาโคลพริด (imidacloprid) 70% WG อัตรา 4 กรัม</li> <li>- โคลไทอะนินิดิน (clothianidin) 16 % SG อัตรา 10 กรัม</li> <li>- ไดโนทีฟูแรน (dinotefuran) 10% WP อัตรา 20 กรัม</li> <li>- โพรไทโอฟอส (prothiofos) 50% EC อัตรา 20 มิลลิลิตร</li> <li>- พิริมิฟอส-เมทิล (pirimiphos-methyl) 50% EC อัตรา 50 มิลลิลิตร โดยเลือกใช้สารชนิดใดชนิดหนึ่งผสมน้ำ 20 ลิตร</li> </ul> </li> </ul>
	2. ไรแดง	<ol style="list-style-type: none"> <li>1. อนุรักษ์ศัตรูธรรมชาติ เช่น ตัวงเต่า <i>Stethorus</i> spp. ตัวงปีกสั้น และไรตัวห้า</li> <li>2. หลีกเลี่ยงการปลูกมันสำปะหลังในช่วงฤดูแล้ง หรือฝนทิ้งช่วงเป็นระยะเวลานาน</li> <li>3. หากเริ่มพบการเข้าทำลายของไรแดงควรเก็บทิ้งหรือทำลายเพื่อลดการเพิ่มปริมาณของไรแดง ในสภาพที่เหมาะสมอาจเกิดการระบาดขึ้นอย่างรวดเร็ว</li> <li>4. พ่นสารฆ่าแมลง ได้แก่ อามีทราซ (amitraz) 20% EC อัตรา</li> </ol>

พืช	ศัตรูพืช	การป้องกันกำจัด
		40 มิลลิลิตร ต่อน้ำ 20 ลิตร พ่นเฉพาะบริเวณที่มีไรแดงทำลาย และไม่ควรพ่นสารเคมี ซ้ำเกิน 2 ครั้ง
	3. เพลี้ยหอย	<ol style="list-style-type: none"> <li>1. ใช้ท่อนพันธุ์ที่สะอาด ปราศจากเพลี้ยหอย</li> <li>2. ให้แช่ท่อนพันธุ์ด้วยสารฆ่าแมลง ได้แก่ <ul style="list-style-type: none"> <li>- มาลาไทออน (malathion) 83% EC อัตรา 20 มิลลิลิตร</li> <li>- ไทอะมีทอกแซม (thiamethoxam) 25% WG อัตรา 4 กรัม</li> <li>- อิมิดาโคลพริด (imidacloprid) 70% WG อัตรา 4 กรัม</li> </ul> </li> </ol> <p>โดยเลือกใช้สารชนิดใดชนิดหนึ่งผสมน้ำ 20 ลิตร แช่ท่อนพันธุ์นาน 10 นาที ผึ่งให้แห้งก่อนปลูก</p> <ol style="list-style-type: none"> <li>3. หากพบการระบาด ให้ถอนต้นมันสำปะหลังที่พบเพลี้ยหอย และเก็บไปทำลายนอกแปลง</li> <li>4. พ่นสารฆ่าแมลง ได้แก่ <ul style="list-style-type: none"> <li>- ไทอะมีทอกแซม (thiamethoxam) 25% WG อัตรา 4 กรัม</li> <li>- อิมิดาโคลพริด (imidacloprid) 70% WG อัตรา 4 กรัม</li> </ul> </li> </ol> <p>โดยเลือกใช้สารชนิดใดชนิดหนึ่งผสมกับไวต์ออยล์ (whiteoil) 67% EC อัตรา 50 มิลลิลิตรต่อน้ำ 20 ลิตร พ่นเฉพาะจุดที่พบเพลี้ยหอยเข้าทำลาย</p>
	4. โรคพุ่มแจ้	<ol style="list-style-type: none"> <li>1. ใช้พันธุ์ที่ปลอดโรค หรือจากต้นพันธุ์มันสำปะหลังที่ไม่แสดงอาการของโรค</li> <li>2. ขุดหรือถอนต้นที่เป็นโรคไปเผาทำลายนอกแปลง</li> <li>3. หลีกเลี่ยงการขนย้ายท่อนพันธุ์จากแหล่งที่มีโรคไปสู่แหล่งที่ยังไม่เคยมีการระบาด</li> <li>4. กำจัดวัชพืชที่แหล่งพักเชื้อ หรือเป็นที่อาศัยของแมลงพาหะนำโรคในแปลง เช่น ต้นสาบม่วง</li> <li>5. กำจัดแมลงพาหะนำโรค เช่น เพลี้ยจักจั่น</li> </ol>
	5. โรคโคนเน่าหัวเน่า	<ol style="list-style-type: none"> <li>1. หากพื้นที่ปลูกเป็นดินดาน ควรไถระเบิดชั้นดินดาน และตากดินไว้อย่างน้อย 2 สัปดาห์ ก่อนปลูก</li> <li>2. แปลงปลูกควรยกร่อง เพื่อไม่ให้น้ำท่วมขัง</li> <li>3. ใช้ท่อนพันธุ์จากแหล่งที่ไม่มีอาการระบาดของโรค</li> <li>4. ก่อนปลูกแช่ท่อนพันธุ์ด้วย <ul style="list-style-type: none"> <li>- เมทาแลกซิล (metalaxyl) 25% WP อัตรา 20-50 กรัม</li> <li>- ฟอสอีทิล-อะลูมิเนียม (fosetyl-aluminium) 80% WP</li> </ul> </li> </ol>

พืช	ศัตรูพืช	การป้องกันกำจัด
		<p>อัตรา 50 กรัม โดยเลือกใช้สารชนิดใดชนิดหนึ่งผสมน้ำ 20 ลิตร แช่ท่อนพันธุ์เป็นเวลา 10 นาที</p> <p>5. ควรจัดระยะปลูกให้เหมาะสม เพื่อให้ทรงพุ่มโปร่ง ทำให้สภาพแวดล้อมไม่เหมาะต่อการระบาดของโรค</p> <p>6. เมื่อพบต้นที่แสดงอาการของโรค ถอนนำไปทำลายนอกแปลงแล้วโรยปูนขาว หรือราดด้วยสาร</p> <ul style="list-style-type: none"><li>- เมทาแลกซิล (metalaxyl) 25% WP อัตรา 20 - 50 กรัม</li><li>- ฟอสอีทิล-อะลูมิเนียม (fosetyl-aluminium) 80% WP</li></ul> <p>อัตรา 50 กรัม โดยเลือกใช้สารชนิดใดชนิดหนึ่งผสมน้ำ 20 ลิตร พ่นบริเวณที่ถอนและโดยรอบห่างออกไปประมาณ 1 เมตร</p> <p>7. หลังเก็บเกี่ยวผลผลิต เก็บเศษหญ้า และเศษซากมันสำปะหลังไปทำลายนอกแปลงปลูก</p> <p>8. ควรทำความสะอาดเครื่องจักรกลการเกษตรที่ใช้ในแปลงที่เป็นโรค</p> <p>9. ในแปลงที่มีการระบาดของโรครุนแรง ควรปลูกพืชชนิดอื่นหมุนเวียน เช่น อ้อย ข้าวโพด หรือพืชตระกูลถั่ว</p>
	6. โรคใบด่างมันสำปะหลัง	<p>1. ปลูกมันสำปะหลังสะอาดและทนทานโรคใบด่างมันสำปะหลังได้แก่ พันธุ์ระยอง 72 เกษตรศาสตร์ 50 หัวยวง 60 ระยอง 90 และพันธุ์อื่นๆ ที่ได้รับการรับรองจากหน่วยงานราชการ</p> <p>2. ไม่ควรปลูกพันธุ์อ่อนแอต่อโรคใบด่างมันสำปะหลัง ได้แก่ ระยอง 11 และ CMR 43-08-89</p> <p>3. ไม่ใช้ท่อนพันธุ์จากแหล่งที่พบการระบาดของโรค หรือแหล่งที่พบอาการของโรค ท่อนพันธุ์ที่ไม่ทราบแหล่งที่มาและท่อนพันธุ์ที่ปนเปื้อนเชื้อไวรัสใบด่างมันสำปะหลัง</p> <p>4. ตรวจสอบแปลงมันสำปะหลังอย่างสม่ำเสมอ หากพบต้นเป็นโรค</p> <ul style="list-style-type: none"><li>- พบโรคกระจายทั่วแปลง ให้ทำลายทั้งแปลง</li><li>- พบโรคเป็นหย่อม ให้ทำลายเฉพาะต้นเป็นโรค</li></ul> <p>5. ทำลายต้นมันสำปะหลังที่แสดงอาการของโรคใบด่างด้วย 3 วิธีดังนี้</p> <ul style="list-style-type: none"><li>- <u>วิธีฝังกลบ</u> โดยฝังกลบต้นที่เป็นโรค ในหลุมที่ลึกไม่น้อยกว่า 2 - 3 เมตร ราดด้วยสารกำจัดวัชพืช ได้แก่ อะเมทรีน (ametryn) 80% WG หรือซัลเฟนทราโซน (sulfentrazone) 48% SC หรือไดยูรอน (diuron) 80% WP ก่อนกลบด้วยดินหนาไม่น้อยกว่า 0.5 เมตร</li></ul>

พืช	ศัตรูพืช	การป้องกันกำจัด
		<p>- <u>วิธีใส่ถุง/กระสอบ</u> โดยนำต้นที่เป็นโรคตัดเป็นท่อนใส่ถุง/กระสอบ มัดปากให้แน่น แล้วนำไปตากแดดไม่น้อยกว่า 7 วัน หรือจนกว่าต้นมันสำปะหลังจะตาย</p> <p>- <u>วิธีบดสับ</u> โดยนำต้นที่เป็นโรคเข้าเครื่องบดป่นหรือเครื่องสับย่อย โดยบุพลาสติกรองพื้นให้เศษต้นที่ถูกทำลายอยู่บนพลาสติก แล้วคลุมกองด้วยพลาสติกตากแดดให้ต้นมันสำปะหลังแห้งตาย</p> <p>6. กำจัดแมลงหิวข้าวยาสูบ โดยพ่นสารเคมีกำจัดแมลง ได้แก่</p> <ul style="list-style-type: none"> <li>- อิมิดาโคลพริด (imidacloprid) 70% WG อัตรา 6 – 12 กรัม</li> <li>- ไบเฟนทริน (bifenthrin) 2.5% EC อัตรา 30 มิลลิลิตร</li> </ul> <p>โดยเลือกใช้สารชนิดใดชนิดหนึ่งผสมน้ำ 20 ลิตร</p> <p>7. เผ่าระวังการระบาดของไวรัสใบด่างในพืชอาศัยอื่นๆ ที่มีแมลงหิวข้าวยาสูบเป็นพาหะ โดยหลีกเลี่ยงการปลูกพืชอาศัยของแมลงหิวข้าวยาสูบ เช่น กระเพรา โหระพา ผักชีฝรั่ง พริกมะเขือ มันฝรั่ง และพืชตระกูลถั่ว และพืชอาศัยของเชื้อไวรัสใบด่างมันสำปะหลัง เช่น สบู่ดำ ละหุ่ง บริเวณแปลงปลูกมันสำปะหลัง</p> <p>8. หลีกเลี่ยงการเคลื่อนย้ายท่อนพันธุ์จากแหล่งที่พบอาการของโรคไปสู่แหล่งปลูกอื่น</p>
2. อ้อย	โรคเส้ดำ	<ol style="list-style-type: none"> <li>1. ใช้พันธุ์ต้านทาน เช่น พันธุ์อุทอง 15 พันธุ์ LK 92-11</li> <li>2. ก่อนปลูกแช่ท่อนพันธุ์ด้วยเชื้อราไตรโคเดอร์มา หรือสารกำจัดโรคพืช ได้แก่ <ul style="list-style-type: none"> <li>- ไตรอาไดเม็ฟอน (triadimefon) 25% WP อัตรา 40 กรัม</li> <li>- โพรพิโคนาโซล (propiconazole) 25% EC อัตรา 16 มิลลิลิตร โดยเลือกใช้สารชนิดใดชนิดหนึ่งผสมน้ำ 20 ลิตร แช่นาน 30 นาทีก่อนปลูก</li> </ul> </li> <li>3. ไถแปลงอ้อยต่อที่เป็นโรครุนแรงทิ้งไม่ให้เป็นแหล่งแพร่เชื้อในแปลงปลูก</li> <li>4. เมื่อพบกออ้อยเริ่มแสดงอาการเส้ดำ ควรตัดเส้ดำออกขณะเริ่มปรากฏอาการ ก่อนที่เยื่อหุ้มเส้ดำจะหลุดออก นำใส่ถุงไปทำลายนอกแปลงปลูก หรือขุดกอเป็นโรคออกเผาทำลาย เพื่อป้องกันการแพร่ระบาดไปยังกอข้างเคียง</li> <li>5. ปลูกพืชชนิดอื่นหมุนเวียน เพื่อลดการสะสมของเชื้อในแปลง</li> </ol>



พืช	ศัตรูพืช	การป้องกันกำจัด
3. ข้าวโพด	1. หนอนกระทู้ข้าวโพด ลายจุด	<p>1. ไถพรวนและตากดิน เพื่อกำจัดดักแด้ที่อยู่ในดิน</p> <p>2. เก็บกลุ่มไข่หรือตัวหนอนทำลายทิ้งนอกแปลง</p> <p>3. คลุกเมล็ดพันธุ์ก่อนปลูก ด้วยสารไซแอนทรานิลิโพรล (cyantraniliprole) 20% SC อัตรา 20 มิลลิลิตรต่อเมล็ดพันธุ์ 1 กิโลกรัม ใส่สารลงไปในถุงพลาสติกปิดปากถุงให้สนิทปิดสารให้ทั่วถุงแล้วจึงเปิดปากถุง นำเมล็ดพันธุ์ข้าวโพดใส่ลงไป มัดปากถุง โดยทำให้ถุงพองลมเขย่าให้ทั่ว เปิดปากถุงผึ่งเมล็ดพันธุ์ให้แห้งในที่ร่มแล้วจึงนำไปปลูก</p> <p>4. ปลอยแมลงศัตรูธรรมชาติ เช่น แตนเบียนไตรโคแกรมมา แมลงหางหนีบ มวนพิฆาต เป็นต้น</p> <p>5. ใช้สารชีวภัณฑ์ พ่นด้วยเชื้อแบคทีเรียบาซิลลัส ทูริงเยนซิส สายพันธุ์ไอซาไว หรือสายพันธุ์ เคอร์สตากี้ อัตรา 80 กรัมหรือ มิลลิลิตรต่อน้ำ 20 ลิตร</p> <p>6. หากพบการระบาดรุนแรงควรพ่นสารเคมีตาม ได้แก่</p> <ul style="list-style-type: none"> <li>- สไปนีโทแรม (spinetoram) 12 % SC อัตรา 20 มิลลิลิตร หรือ 25 % WG อัตรา 10 กรัม</li> <li>- อีมาเมกตินเบนโซเอท (emamectin benzoate) 5% WG อัตรา 10 กรัม หรือ 1.92 % EC อัตรา 20 มิลลิลิตร</li> <li>- คลอร์ฟิเนาเพอร์ (chlorfenapyr) 10% SC อัตรา 30 มิลลิลิตร</li> <li>- เมทอกซีฟีโนไซด์ (methoxyfenozide) + สารสไปนีโทแรม (spinetoram) 30+6% SCอัตรา 30 มิลลิลิตร</li> <li>- อินดอกซาคาร์บ (indoxacarb) 15% EC อัตรา 30 มิลลิลิตร</li> <li>- คลอแรนทรานิลิโพรล (chlorantraniliprole) 5.17% SC อัตรา 30 มิลลิลิตร หรือ ฟลูเบนไดอะไมด์ (flubendiamide) 20% WG อัตรา 10 กรัม</li> </ul> <p>โดยเลือกสารชนิดใดชนิดหนึ่งผสมน้ำ 20 ลิตร ฉีดพ่น ทุก 7 วัน และให้สลักกลุ่มสาร</p>
	2. โรคราน้ำค้าง	<p>1. ปลูกข้าวโพดพันธุ์ต้านทาน เช่น พันธุ์นครสวรรค์ 3 นครสวรรค์ 4 และนครสวรรค์ 5</p> <p>2. คลุกเมล็ดพันธุ์ก่อนปลูกด้วยสารป้องกันกำจัดโรคพืช</p> <ul style="list-style-type: none"> <li>- เมทาแลกซิล (metalaxyl) 35% DS อัตรา 7 - 10 กรัม</li> <li>- ไดเมโทมอร์ฟ (dimethomorph) 50% WP อัตรา 30 กรัม</li> </ul>

พืช	ศัตรูพืช	การป้องกันกำจัด
		<p>โดยเลือกสารชนิดใดชนิดหนึ่งต่อเมล็ด 1 กิโลกรัม</p> <ol style="list-style-type: none"><li>3. สำรวจแปลงอย่างสม่ำเสมอ โดยเฉพาะสภาพแวดล้อมที่มีฝนตก ความชื้นสูง และอากาศเย็น</li><li>4. ในแหล่งที่เคยมีการระบาดของโรคหากพบว่ามีสภาพแวดล้อมเหมาะสมต่อการเกิดโรค เมื่อข้าวโพดอายุ 5 - 7 วัน ควรพ่นสารป้องกันกำจัดโรคพืช ได้แก่<ul style="list-style-type: none"><li>- ไดเมโทมอร์ฟ (dimethomorph) 50% WP อัตรา 20 - 30 กรัม</li><li>- เมทาแลกซิล (metalaxyl) 25% WP อัตรา 30 - 40 กรัม โดยเลือกสารชนิดใดชนิดหนึ่งผสมน้ำ 20 ลิตร พ่นทุก 7 วัน จำนวน 3 - 4 ครั้ง</li></ul></li><li>5. ถอนต้นที่แสดงอาการของโรคนำไปทำลายนอกแปลงปลูก</li><li>6. พื้นที่ที่มีการระบาดของโรคควรปลูกพืชชนิดอื่นหมุนเวียน</li></ol> <p>**** เชื้อสาเหตุโรคสามารถเข้าทำลายได้ตั้งแต่ข้าวโพดเริ่มงอก ซึ่งการพ่นสารป้องกันกำจัดโรคพืชหลังจากข้าวโพดอายุ 20 วันขึ้นไป จะไม่สามารถป้องกันกำจัดโรคนี้ได้</p>
4. สับปะรด	1. เพลี้ยแป้ง	<ol style="list-style-type: none"><li>1. ทำความสะอาดแปลง เก็บวัชพืช ซากพืช ออกจากแปลงหลังเก็บเกี่ยว</li><li>2. ไถและพรวนดินหลายๆ ครั้ง ตากดินอย่างน้อย 2 สัปดาห์</li><li>3. แห่นอพันธุ์เพื่อกำจัดเพลี้ยแป้งที่ติดมากับหน่อพันธุ์ และสามารถป้องกันการเข้าทำลายของเพลี้ยแป้งได้ประมาณ 1 เดือนด้วยสารเคมีกำจัดแมลง ได้แก่<ul style="list-style-type: none"><li>- ไทอะมีโทกแซม (thiamethoxam) 25% WG อัตรา 2 กรัม</li><li>- ไดโนทีฟูแรน (dinotefuran) 10% WP อัตรา 20 กรัม</li><li>- อิมิดาโคลพริด (imidacloprid) 10% SL อัตรา 20 มิลลิลิตร</li></ul>โดยเลือกใช้สารชนิดใดชนิดหนึ่งผสมน้ำ 20 ลิตร แห่นอพันธุ์ สับปะรดก่อนปลูกลานประมาณ 5 - 10 นาที</li><li>4. เมื่อพบการระบาดให้ใช้สารเคมีในการป้องกันกำจัด เพื่อไม่ให้เกิดการแพร่กระจายของเพลี้ยแป้ง ได้แก่<ul style="list-style-type: none"><li>- ไทอะมีโทกแซม (thiamethoxam) อัตรา 2 กรัม</li><li>- ไดโนทีฟูแรน (dinotefuran) 10% WP อัตรา 20 กรัม</li><li>- อิมิดาโคลพริด (imidacloprid) 10% SL อัตรา 20 มิลลิลิตร</li><li>- อะเซทาทามิพริด (acetamiprid) 20% SP อัตรา 10 กรัม</li></ul>โดยเลือกใช้สารเคมีชนิดใดชนิดหนึ่งผสมน้ำ 20 ลิตร พ่นเฉพาะจุดที่พบ</li></ol>

พืช	ศัตรูพืช	การป้องกันกำจัด
		เพลี้ยแป้ง และรัศมีโดยรอบ ต้องหยุดพ่นในช่วงที่สับปะรดติดผลอ่อน เพื่อไม่ให้มีพิษตกค้าง
	2. โรคเหี่ยว	<ol style="list-style-type: none"> <li>1. ทำความสะอาดแปลง เพื่อไม่ให้เป็นแหล่งอาศัยของมดและเพลี้ยแป้ง</li> <li>2. การเตรียมดินให้ตัดต้นและปักตอเก่าสับปะรดทิ้งไว้ 2 - 3 เดือน พร้อมทั้งเก็บซากเหง้าต้นสับปะรดและซากวัชพืชมาทำลายนอกแปลง เพื่อกำจัดไวรัสและแมลงพาหะที่ยังอาศัยอยู่</li> <li>3. ก่อนปลูกต้องมีการไถและพรวนดินหลายๆ ครั้ง ตากดินอย่างน้อย 2 สัปดาห์ เพื่อลดปริมาณเพลี้ยแป้งและศัตรูชนิดอื่นที่อยู่ในดิน</li> <li>4. ใช้หน่อพันธุ์ที่สะอาดปราศจากเพลี้ยแป้งและโรคเหี่ยว และหลีกเลี่ยงการนำหน่อหรือจุกพันธุ์สับปะรดจากแหล่งที่มีการระบาดของโรคไปปลูกหรือขยายพันธุ์ในแหล่งที่ยังไม่มีโรคนี้อะไร</li> <li>5. แخذหน่อพันธุ์เพื่อกำจัดเพลี้ยแป้งที่ติดมากับหน่อพันธุ์ ด้วยสารเคมีกำจัดแมลงตามคำแนะนำ</li> <li>6. เมื่อพบต้นเป็นโรคให้ถอนต้นสับปะรดที่แสดงอาการใส่ถุงพลาสติกไปทำลายนอกแปลง ขณะเคลื่อนย้ายต้องระมัดระวังไม่ให้เพลี้ยแป้งร่วงลงสู่พื้น</li> <li>7. เมื่อพบการระบาดของเพลี้ยแป้ง ควรกำจัดออกจากแปลง</li> <li>7. การใช้เหยื่อพิษกำจัดมด หว่านสารไฮดรามีทิลโนน (hydramethylnon) 0.73% GR อัตรา 275 กรัม ต่อไร่ หว่าน 2 ครั้ง โดยหว่านพร้อมปลูก และหลังปลูก 6 เดือน</li> </ol>
	3. โรคผลเน่า	<ol style="list-style-type: none"> <li>1. แปลงควรมีระบบการให้น้ำและการระบายน้ำที่ดี</li> <li>2. เมื่อพบต้นที่เริ่มแสดงอาการของโรค ให้ขุดต้นไปเผาทำลายนอกแปลงปลูกทันที และโรยปูนขาวบริเวณหลุมที่ขุด</li> </ol>

**๕. การคาดการณ์ศัตรูพืช ในช่วงระหว่างวันที่ ๒๖ กันยายน - ๒ ตุลาคม ๒๕๖๕**

**ภาคเหนือ**

- มันสำปะหลัง ระวัง แมลงหิวข้าวยาสูบ โรคโคนเน่าหัวเน่า โรคใบไหม้ และโรคใบด่าง
- อ้อย ระวัง หนอนกออ้อย
- ข้าวโพด ระวัง หนอนกระทู้ข้าวโพดลายจุด โรคใบไหม้แผลเล็ก และโรคราน้ำค้าง

**ภาคตะวันออกเฉียงเหนือ**

- มันสำปะหลัง ระวัง แมลงหิวข้าวยาสูบ โรคโคนเน่าหัวเน่า โรคใบไหม้ และโรคใบด่าง

- อ้อย ระวัง หนอนกออ้อย และโรคเส้ดำ
- ข้าวโพด ระวัง หนอนกระทู้ข้าวโพดลายจุด โรคใบไหม้แผลเล็ก และโรคราน้ำค้าง

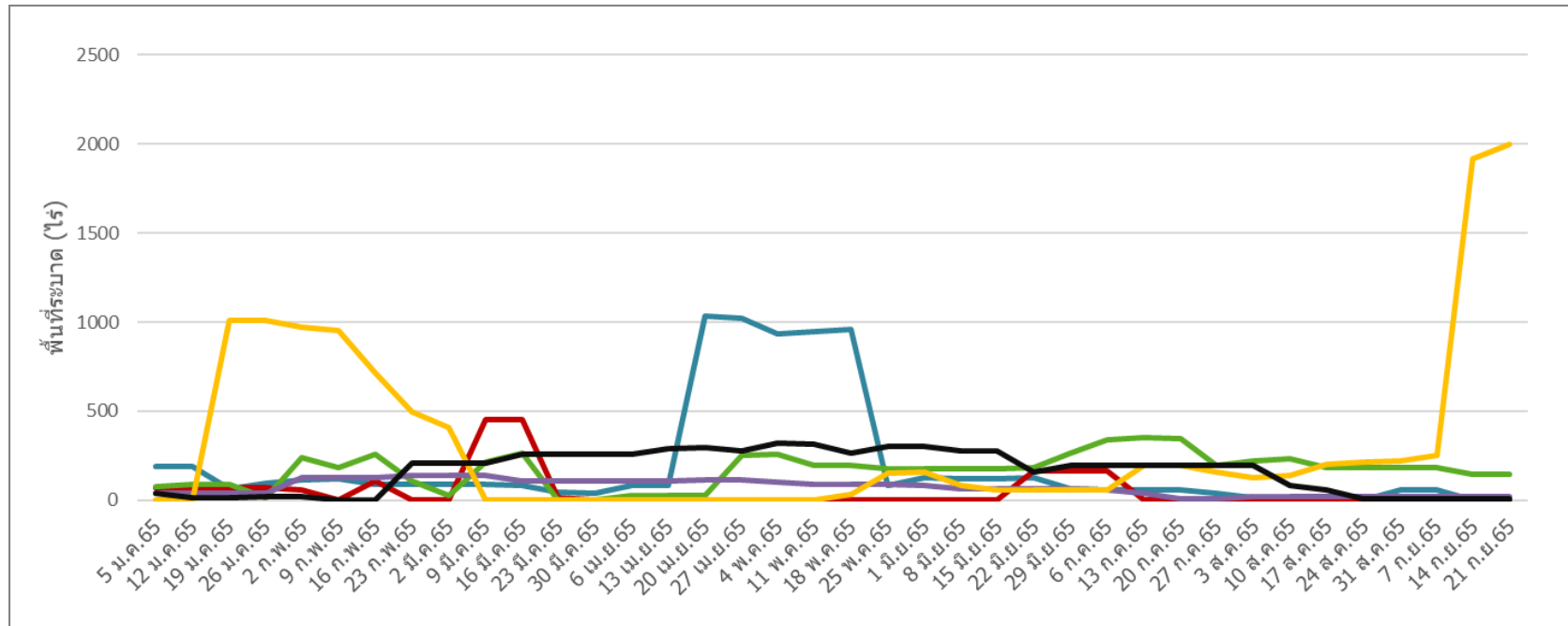
**ภาคกลาง และภาคตะวันออก**

- มันสำปะหลัง ระวัง แมลงหี้ย์ขาวยาสูบ โรคพุ่มแจ้ โรคโคนเน่าหัวเน่า และโรคใบด่าง
- อ้อย ระวัง หนอนกออ้อย และโรคเส้ดำ
- ข้าวโพด ระวัง หนอนกระทู้ข้าวโพดลายจุด โรคใบไหม้แผลเล็ก และโรคราน้ำค้าง
- สับปะรด ระวัง เพลี้ยแป้ง โรคยอดเน่า-รากเน่า โรคผลเน่า และโรคเหี่ยว

**ภาคใต้**

- ข้าวโพด ระวัง หนอนกระทู้ข้าวโพดลายจุด โรคใบไหม้แผลเล็ก และโรคราน้ำค้าง

กราฟแสดงสถานการณ์การระบาดของศัตรูมันสำปะหลัง ปี ๒๕๖๕  
ภาพรวมทั้งประเทศ



	เพลี้ยแป้ง	๒.๓๐	ไร่
	เพลี้ยแป้งสีชมพู	๘.๐๐	ไร่
	ไรแดง	๑๔๔.๑๐	ไร่
	เพลี้ยหอย	๒๐.๒๐	ไร่
	โรคพุ่มแจ้	๗.๐๐	ไร่
	โรคโคนเน่าหัวเน่า	๑,๙๙๘.๐๐	ไร่