



รายงานสถานการณ์ศัตรูไม้ยืนต้น
วันที่ ๒๔ สิงหาคม ๒๕๖๕
กลุ่มพยากรณ์และเตือนการระบาดของศัตรูพืช
กองส่งเสริมการอารักขาพืชและจัดการดินปุ๋ย
โทร. ๐ ๒๙๕๕ ๑๕๑๔ โทรสาร ๐ ๒๙๕๕ ๑๖๒๖

E-mail: Bio53@hotmail.com, doae_pmd@hotmail.com



สถานการณ์การระบาดของศัตรูพืชที่สำคัญ

ศัตรูไม้ยืนต้น

๑. สถานการณ์การปลูกไม้ยืนต้น

๑.๑	พื้นที่ปลูกมะพร้าว	ทั้งหมด ๖๒ จังหวัด	รวมพื้นที่ยืนต้น	๙๖๗,๐๘๑.๕๕ ไร่
๑.๒	พื้นที่ปลูกปาล์มน้ำมัน	ทั้งหมด ๖๗ จังหวัด	รวมพื้นที่ยืนต้น	๔,๕๓๓,๙๑๔.๗๘ ไร่
๑.๓	พื้นที่ปลูกยางพารา	ทั้งหมด ๖๕ จังหวัด	รวมพื้นที่ยืนต้น	๑๖,๐๙๘,๕๗๔.๑๖ ไร่
๑.๔	พื้นที่ปลูกกาแฟ	ทั้งหมด ๖๓ จังหวัด	รวมพื้นที่ยืนต้น	๑๐๙,๕๘๓.๔๒ ไร่

๒. สถานการณ์การระบาดของศัตรูไม้ยืนต้นที่สำคัญ

๒.๑ ศัตรูมะพร้าว

๒.๑.๑ หนอนหัวดำ พื้นที่ระบาด ๒๒ จังหวัด จำนวน ๖,๘๐๑.๗๙ ไร่ พื้นที่ระบาดเพิ่มขึ้น ๓๓.๒๘ ไร่ (สัปดาห์ที่ผ่านมา ๖,๗๖๘.๕๑ ไร่) แบ่งเป็น

๑)	การทำลายระดับน้อย	จำนวน ๔,๐๔๖.๔๙ ไร่	(๕๙.๔๙%)
๒)	การทำลายระดับปานกลาง	จำนวน ๒,๖๔๒.๒๕ ไร่	(๓๘.๘๕%)
๓)	การทำลายระดับรุนแรง	จำนวน ๑๑๓.๐๕ ไร่	(๑.๖๖%)

๒.๑.๒ แมลงค้ำหนาม พื้นที่ระบาด ๒๓ จังหวัด จำนวน ๑๓,๔๘๗.๑๑ ไร่ พื้นที่ระบาดเพิ่มขึ้น ๘๕.๐๔ ไร่ (สัปดาห์ที่ผ่านมา ๑๓,๓๕๕.๐๑ ไร่) แบ่งเป็น

๑)	การทำลายระดับน้อย	จำนวน ๕,๘๑๘.๑๑ ไร่	(๔๓.๑๔%)
๒)	การทำลายระดับปานกลาง	จำนวน ๗,๔๓๒.๐๐ ไร่	(๕๕.๑๐%)
๓)	การทำลายระดับรุนแรง	จำนวน ๒๓๗.๐๐ ไร่	(๑.๗๖%)

๒.๑.๓ ดิวแรงแด พื้นที่ระบาด ๒๔ จังหวัด จำนวน ๕,๘๐๘.๒๗ ไร่ พื้นที่ระบาดเพิ่มขึ้น ๖๗.๘๐ ไร่ (สัปดาห์ที่ผ่านมา ๕,๘๐๒.๔๗ ไร่)

๒.๑.๔ ดิวแงวง พื้นที่ระบาด ๑๒ จังหวัด จำนวน ๑,๐๙๔.๔๒ ไร่ พื้นที่ระบาดลดลง ๗.๘๕ ไร่ (สัปดาห์ที่ผ่านมา ๑,๐๙๓.๓๒ ไร่)

๒.๑.๕ ไรสีขามะพร้าว พื้นที่ระบาด ๙ จังหวัด จำนวน ๗๕๕.๙๘ ไร่ พื้นที่ระบาดลดลง ๕.๐๐ ไร่ (สัปดาห์ที่ผ่านมา ๘๑๑.๙๘ ไร่)

๒.๑.๖ หนอนกินใบมะพร้าว พื้นที่ระบาด ๓ จังหวัด จำนวน ๓๐.๒๕ ไร่ พื้นที่ระบาดคงที่ (สัปดาห์ที่ผ่านมา ๓๐.๒๕ ไร่)

๒.๒ คัตรูปาล์มน้ำมัน

๒.๒.๑ หนอนปลอกเล็ก พื้นที่ระบาด ๗ จังหวัด จำนวน ๑,๖๘๓.๗๕ ไร่ พื้นที่ระบาดคงที่ (สัปดาห์ที่ผ่านมา ๑,๙๑๓.๗๕ ไร่)

๒.๒.๒ ดั้วงแรด พื้นที่ระบาด ๑๑ จังหวัด จำนวน ๑,๓๒๕.๙๖ ไร่ พื้นที่ระบาดเพิ่มขึ้น ๔๘.๐๐ ไร่ (สัปดาห์ที่ผ่านมา ๑,๒๕๒.๕๖ ไร่)

๒.๒.๓ โรคลำต้นเน่า พื้นที่ระบาด ๗ จังหวัด จำนวน ๑,๖๗๙.๑๔ ไร่ พื้นที่ระบาดลดลง ๒.๐๐ ไร่ (สัปดาห์ที่ผ่านมา ๑,๖๖๗.๙๖ ไร่)

๒.๒.๔ โรคทะลายเน่า พื้นที่ระบาด ๘ จังหวัด จำนวน ๗๓.๕๐ ไร่ พื้นที่ระบาดลดลง ๑.๕๐ ไร่ (สัปดาห์ที่ผ่านมา ๗๘.๐๐ ไร่)

๒.๓ คัตรูยางพารา

๒.๓.๑ โรครากขาว พื้นที่ระบาด ๗ จังหวัด จำนวน ๗๙.๒๕ ไร่ พื้นที่ระบาดลดลง ๒.๐๐ ไร่ (สัปดาห์ที่ผ่านมา ๑๐๔.๐๐ ไร่)

๒.๓.๒ โรคใบร่วงชนิดใหม่ของยางพารา พื้นที่ระบาด ๑๔ จังหวัด จำนวน ๓๖๒,๖๕๘.๑๔ ไร่ พื้นที่ระบาดลดลง ๘๒.๓๖ ไร่ (สัปดาห์ที่ผ่านมา ๓๗๗,๕๗๗.๐๕ ไร่)

๒.๓.๓ โรคใบร่วง พื้นที่ระบาด ๗ จังหวัด จำนวน ๗,๙๗๗.๐๐ ไร่ พื้นที่ระบาดลดลง ๒.๐๐ ไร่ (สัปดาห์ที่ผ่านมา ๘,๐๔๖.๗๐ ไร่)

๒.๓.๔ โรคหน้ายางแห้ง พื้นที่ระบาด ๔ จังหวัด จำนวน ๔๗.๕๐ ไร่ พื้นที่ระบาดคงที่ (สัปดาห์ที่ผ่านมา ๘๘.๕๐ ไร่)

๒.๔ ไม่พบการระบาดของศัตรูกาแฟ

๓. การดำเนินงานในพื้นที่ระบาด

๓.๑ การควบคุมศัตรูมะพร้าว

๓.๑.๑ จังหวัดประจวบคีรีขันธ์ ได้อนุมัติโครงการตามแผนปฏิบัติการของจังหวัดประจวบคีรีขันธ์ ประจำปี ๒๕๖๕ ให้สำนักงานเกษตรจังหวัดประจวบคีรีขันธ์ ดำเนินโครงการพัฒนาระบบการผลิต การแปรรูป และการตลาดสินค้า กิจกรรมย่อยการเพิ่มประสิทธิภาพและยกระดับการผลิตมะพร้าว จังหวัดประจวบคีรีขันธ์ ดำเนินการจัดประกวดหมู่บ้านปลอดศัตรูมะพร้าว จังหวัดประจวบคีรีขันธ์ ปี ๒๕๖๕ เพื่อประชาสัมพันธ์การบริหารจัดการสวนมะพร้าวเป็นเลิศของชุมชน และรณรงค์เสริมสร้างการผลิตมะพร้าวแบบครบวงจรของจังหวัดประจวบคีรีขันธ์ ซึ่งมีหมู่บ้านส่งผลงานเข้าประกวดจำนวน ๑๒ หมู่บ้าน หมู่บ้านที่ได้รับการคัดเลือกให้เป็นหมู่บ้านต้นแบบหมู่บ้านปลอดศัตรูมะพร้าว คือ หมู่บ้านหนองไทร หมู่ที่ ๖ ต.ไร่เก่า อ.สามร้อยยอด จ.ประจวบคีรีขันธ์

๓.๑.๒ สำนักงานเกษตรจังหวัดฉะเชิงเทรา ร่วมกับสำนักงานเกษตรอำเภอบางคล้า สำนักงานเกษตรอำเภอลองเขื่อน สำนักงานเกษตรอำเภอบางน้ำเปรี้ยว และสำนักงานเกษตรอำเภอเมืองฉะเชิงเทรา จัดกิจกรรมดูงานนอกสถานที่ให้แก่เกษตรกรผู้ปลูกมะพร้าว โครงการพัฒนาการผลิตสินค้าเกษตรให้มีคุณภาพปลอดภัยและได้มาตรฐาน ศูนย์จัดการศัตรูพืชชุมชนตำบลโรงเข้ อำเภอบ้านแพ้ว จังหวัดสมุทรสาคร ณ วันที่ ๘ - ๙ มิถุนายน ๒๕๖๕

๓.๑.๓ สำนักงานเกษตรจังหวัดที่พบการระบาดของหนอนหัวดำมะพร้าว สาธิตวิธีการผลิต ขยายแตนเบียนบราคอน (*Bracon hebetor*) ให้กับเกษตรกร และส่งเสริมให้เกษตรกรภายใต้ศูนย์จัดการศัตรูพืชชุมชน (ศจช.) ผลิต ขยาย และปล่อยแตนเบียนบราคอน (*Bracon hebetor*) เพื่อควบคุมการระบาดของหนอนหัวดำในพื้นที่ โดยขอรับการสนับสนุนจากศูนย์ส่งเสริมเทคโนโลยีการเกษตรด้านอารักขาพืช (ศทอ.)

๓.๑.๔ ส่งเสริมให้เกษตรกรภายใต้ศูนย์จัดการศัตรูพืชชุมชน (ศจช.) ผลิต ขยาย และปล่อยแตนเบียนอะซีโคเดส (*Asecodes hispinarum*) ควบคุมหนอนของแมลงดำหนามมะพร้าวและแตนเบียนเตตระสติกัส (*Tetrastichus brontispae*) ควบคุมด้งคั่วแมลงดำหนามมะพร้าวในพื้นที่ โดยขอรับการสนับสนุนจากศูนย์ส่งเสริมเทคโนโลยีการเกษตรด้านอารักขาพืช (ศทอ.)

๓.๑.๕ สำนักงานเกษตรจังหวัด และสำนักงานเกษตรอำเภอที่พบการระบาดของศัตรูมะพร้าว สร้างการรับรู้ให้กับเกษตรกรในพื้นที่ โดยให้คำแนะนำในการป้องกันกำจัดศัตรูมะพร้าวและประชาสัมพันธ์การเฝ้าระวัง การระบาดของศัตรูมะพร้าวผ่านทางโซเชียลมีเดียต่าง ๆ กลุ่มไลน์ เฟสบุ๊กของสำนักงานจังหวัด

๓.๑.๖ รณรงค์ให้เกษตรกรสำรวจ เฝ้าระวัง ติดตามสถานการณ์การระบาดอย่างต่อเนื่อง

๓.๒ การควบคุมศัตรูปาล์มน้ำมัน

๓.๒.๑ ส่งเสริมให้เกษตรกรทำกองล่อโดยใช้เชื้อราเมตาตาไรเซียม (*Metarhizium anisopliae*) โดยขอรับการสนับสนุนเชื้อราเมตาตาไรเซียมจากศูนย์ส่งเสริมเทคโนโลยีการเกษตรด้านอารักขาพืช (ศทอ.) เพื่อกำจัดด้วงแรดในระยะดักแด้ และระยะตัวหนอน

๓.๒.๒ ส่งเสริมให้เกษตรกรใช้เชื้อราไตรโคเดอร์มา ทาบริเวณที่เกิดโรคลำต้นเน่าและโรคทะลายเน่า ของปาล์มน้ำมันเพื่อควบคุมการระบาดไม่ให้ลุกลามไปยังต้นอื่น ๆ

๓.๒.๓ รณรงค์ให้เกษตรกรตัดทะลายที่เป็นโรคทะลายเน่าของปาล์มน้ำมันไปเผาทำลายนอกแปลง

๓.๓ การควบคุมศัตรูยางพารา

๓.๓.๑ สำนักงานเกษตรจังหวัดที่พบการระบาดของโรครากขาวยางพารา แนะนำเกษตรกรให้ใช้วิธีการ ป้องกันกำจัดโรครากขาว โดยต้นยางพาราที่มีอายุมากกว่า ๓ ปีขึ้นไป ควรขุดคูกว้าง ๓๐ เซนติเมตร ลึก ๖๐ เซนติเมตร จำกัดบริเวณที่เป็นโรค โดยขุดระหว่างต้นที่อยู่ถัดไปจากต้นที่แสดงอาการทางใบ ในแถวเดียวกันข้างละ ๒ ต้น และกิ่งกลางระหว่างแถวข้างเคียงของแถวยางพาราที่พบโรคกับแถวถัดไปทั้ง ๒ ข้าง เพื่อป้องกันการลุกลามทางราก และควรขุดลอกคูทุกปี

๓.๓.๒ ส่งเสริมให้เกษตรกรใช้เชื้อราไตรโคเดอร์มา เพื่อกำจัดและควบคุมเชื้อราสาเหตุของโรค

๓.๓.๓ แนะนำให้เกษตรกรหมั่นสำรวจแปลงยางพาราอย่างสม่ำเสมอ โดยเฉพาะในช่วงที่มีฝนตกชุก หากพบต้นยางพารามีทรงพุ่มเหี่ยวเฉา ใบร่วง ให้รีบกำจัดส่วนที่เป็นโรคทิ้งทันที

๓.๓.๔ แนะนำและประชาสัมพันธ์ให้เกษตรกรกำจัดใบยางพาราที่เกิดโรคหรือวัชพืช ซึ่งอาจเป็นแหล่งสะสม หรือพืชอาศัยของเชื้อสาเหตุโรค และบำรุงและเสริมสร้างความสมบูรณ์แข็งแรงให้ต้นยางพารา เช่น การใส่ปุ๋ยตามค่า วิเคราะห์ดิน และใส่ให้เหมาะสมกับระยะการเจริญเติบโตของยางพาราตามคำแนะนำของการยางแห่งประเทศไทย

๓.๓.๕ ส่งเสริมให้เกษตรกรปลูกยางพาราพันธุ์ต้านทานโรคใบร่วงชนิดใหม่ของยางพารา พันธุ์ ต้านทานปานกลาง ได้แก่ PB ๒๓๕, RRIT ๒๒๖ และ BPM ๑

๓.๓.๖ รณรงค์ให้เกษตรกรหยุดกรีดยางพาราในขณะที่ต้นยางพาราอยู่ในช่วงผลัดใบ เปิดกรีดยาง เมื่อต้นยางได้ขนาด ใช้ระบบกรีดยางที่เหมาะสมกับพันธุ์ยาง และใส่ปุ๋ยบำรุงต้นยางพาราให้สมบูรณ์ตามคำแนะนำ ของการยางแห่งประเทศไทย เพื่อลดการเกิดโรคหน้ายางแห้ง

๔. คำแนะนำและการป้องกันกำจัดศัตรูพืชที่พบการระบาด

พืช	ศัตรูพืช	การป้องกันกำจัด
๑. ศัตรูมะพร้าว	๑. หนอนหัวดำมะพร้าว	<p>๑. ตัดทางใบมะพร้าวที่ถูกหนอนหัวดำมะพร้าวไปเผาทำลายทิ้งนอกแปลง</p> <p>๒. เก็บเศษซากพืชนำออกไปทำลายทิ้งนอกแปลง เพื่อไม่ให้เป็นแหล่งแพร่พันธุ์</p> <p>๓. ปล่อยแตนเบียนบราคอน (<i>Bracon hebetor</i>) เพื่อควบคุมระยะหนอนของหนอนหัวดำ อัตราไร่ละ ๒๐๐ ตัว กระจายทั่วทั้งแปลง โดยปล่อย ๑๒ ครั้ง แต่ละครึ่งห่างกัน ๑๕ วัน</p> <p>๔. ปล่อยแตนเบียนไซโทโครแกรมมา (<i>Trichogramma</i> sp.) เพื่อควบคุมระยะไข่ของหนอนหัวดำ อัตราไร่ละ ๑๐ แผ่นๆ ละ ๒,๐๐๐ ตัว โดยปล่อย ๑๒ ครั้ง แต่ละครึ่งห่างกัน ๑๕ วัน</p> <p>๕. ใช้สารเคมีอิมาเม็กติน เบนโซเอท (emamectin benzoate) 1.92% EC ดังนี้</p> <p>๕.๑ มะพร้าวที่มีความสูงมากกว่า ๑๒ เมตร ฉีดเข้าลำต้น อัตรา ๓๐ มิลลิลิตรต่อต้น โดยเจาะลำต้นมะพร้าวสูงจากพื้นดินประมาณ ๑ เมตร ใช้ดอกสว่านขนาด ๔ - ๕ หุน เอียงลง ๔๕ องศา เจาะลึก ๑๐ เซนติเมตร เจาะ ๒ รู ให้รูอยู่ตรงกันข้ามกัน ใส่สารรูละ ๑๕ มิลลิลิตร จากนั้นใช้ดินน้ำมันอุดรูทันที วิธีนี้จะป้องกันกำจัดหนอนได้นานมากกว่า ๓ เดือน</p> <p>๕.๒ มะพร้าวที่มีความสูงน้อยกว่า ๑๒ เมตร เช่น มะพร้าวน้ำหอม มะพร้าวกะทิ และมะพร้าวที่ทำน้ำตาลให้ใช้วิธีการพ่นสารทางใบ โดยเลือกสารชนิดใดชนิดหนึ่ง ผสมน้ำ ๒๐ ลิตร ตามคำแนะนำของกรมวิชาการเกษตร ดังนี้</p> <ul style="list-style-type: none"> - ฟลูเบนไดเอไมด์ (flubendiamide) 20% WG อัตรา ๕ กรัม - คลอแรนทรานิลิโพรล (chlorantraniliprole) 5.17% SC อัตรา ๒๐ มิลลิลิตร - สปินโนแซด (spinosad) 12% SC อัตรา ๒๐ มิลลิลิตร - ลูเฟนยูรอน (lufenuron) 5% EC อัตรา ๒๐ มิลลิลิตร <p>***โดยพ่นให้ทั่วทรงพุ่ม จำนวน ๒ ครั้ง ห่างกัน ๑๕ วัน หากมีการปล่อยแตนเบียน ให้ปล่อยหลังพ่นสารเคมี ๒ สัปดาห์</p>
	๒. แมลงดำหนามมะพร้าว	<p>๑. ตัดยอดมะพร้าวที่ถูกหนอนและตัวเต็มวัยของแมลงดำหนามกัดกิน ไปเผาทำลาย</p> <p>๒. ปล่อยแตนเบียนอะซีโคเดส (<i>Asecodes hipinarum</i>) อัตรา ๕ - ๑๐ มัมมี/ไร่ ปล่อย ๓ - ๕ ครั้ง แต่ละครึ่งห่างกัน ๗ - ๑๐ วัน เพื่อควบคุมหนอนแมลงดำหนามมะพร้าว</p> <p>๓. ปล่อยแตนเบียนเตตระสตีคัส (<i>Tetrastichus brontispae</i>) อัตรา ๕ - ๑๐ มัมมี/ไร่ โดยปล่อยทุกๆ ๗ วัน ต่อเนื่อง ๑ เดือน ควบคุมดักแด้แมลงดำหนามมะพร้าว</p> <p>๔. อนุรักษ์ศัตรูธรรมชาติ เช่น แมลงหางหนีบ</p>
	๓. ดั้วแรด	<p>๑. ใช้กับบดักไฟโรโมนล่อดั้วแรดในระยะตัวเต็มวัยมาทำลาย</p> <p>๒. ใช้ตาข่ายดักจับดั้วแรดในระยะตัวเต็มวัยมาทำลาย</p> <p>๓. ทำกองล่อโดยใช้เชื้อรามตตาไรเซียม (<i>Metarhizium anisopliae</i>) อัตรา ๘๐๐ กรัม ต่อกองล่อ ผสมกับปุ๋ยคอกและมะพร้าวสับ อัตราส่วน ๐.๕ : ๑ เพื่อกำจัดดั้วแรดในระยะดักแด้</p> <p>๔. หากพบการระบาดรุนแรงใช้สารเคมีตามคำแนะนำของกรมวิชาการเกษตร ดังนี้</p> <ul style="list-style-type: none"> - ไดอะซินอน (diazinon) 60% EC อัตรา ๘๐ มิลลิลิตรต่อน้ำ ๒๐ ลิตร ราบบริเวณคอกมะพร้าวตั้งแต่โคนยอดอ่อนลงมาให้เปียก โดยใช้ปริมาณ ๑ - ๑.๕ ลิตรต่อต้น ทุก ๑๕ - ๒๐ วัน ควรใช้ ๑ - ๒ ครั้ง ในช่วงระบาด

พืช	ศัตรูพืช	การป้องกันกำจัด
	๔. ดั้วงวง	<p>๑. ใช้ตาข่ายดักจับดั้วงวงในระยะตัวเต็มวัยมาทำลาย</p> <p>๒. ทำกองล่อโดยใช้เชื้อราเมตาไรเซียม (<i>Metarhizium anisopliae</i>) เพื่อกำจัดดั้วงวงในระยะดักแด้</p> <p>๓. ใช้น้ำมันหล่อลื่นเครื่องยนต์ที่ใช้แล้ว หรือชั้นผสมกับน้ำมันยาง ทาบริเวณแผลโคนต้นหรือลำต้นมะพร้าว เพื่อป้องกันการวางไข่ของดั้วงวงมะพร้าว</p> <p>๔. ป้องกันละกำจัดดั้วงแรดมะพร้าวอย่าให้ระบาดในสวนมะพร้าวเพราะรอยแผลที่ดั้วงแรดมะพร้าวเจาะไว้จะเป็นช่องทางให้ดั้วงวงมะพร้าววางไข่และเมื่อฟักออกเป็นตัวหนอนแล้วตัวหนอนของดั้วงวงมะพร้าวก็จะเข้าไปทำลายในต้นมะพร้าวได้ง่ายขึ้น</p>
	๕. โรสี้ขามะพร้าว	<p>๑. ตัดทะลายและช่อดอกมะพร้าวที่โรสี้ขามะพร้าวเข้าทำลาย นำออกไปเผาทำลายทิ้งนอกแปลง</p> <p>๒. โรสี้ขามะพร้าวจะเข้าทำลายอยู่ภายในขั้วผลมะพร้าวทำให้การพ่นสารฆ่าไรไม่สามารถโดนตัวได้โดยตรง ดังนั้นการป้องกันกำจัดให้เน้นพ่นสารฆ่าไรในระยะมะพร้าวติดจั่นจนถึงระยะผลขนาดเล็กทั้งกันประมาณ ๑ สัปดาห์ ซึ่งเป็นระยะที่โรสี้ขามะพร้าวเข้าทำลาย ควรใช้สารเคมีตามคำแนะนำของกรมวิชาการเกษตร โดยเลือกสารชนิดใดชนิดหนึ่ง ผสมน้ำ ๒๐ ลิตร ฉีดพ่นทุก ๗ วัน อย่างน้อย ๔ ครั้ง โดยให้สลักลุ่มสารตามกลไกการออกฤทธิ์ในการพ่นทุก ๒ ครั้ง ดังนี้</p> <p>๒.๑ โพรพาไกต์ (propargite) 30% WP (สารกลุ่ม ๑๒) อัตรา ๓๐ กรัม</p> <p>๒.๒ อะมิทราซ (amitraz) 20% EC (สารกลุ่ม ๑๙) อัตรา ๔๐ มิลลิลิตร</p> <p>๒.๓ กำมะถันผง* 80% WP (สารกลุ่ม UN) อัตรา ๖๐ กรัม</p> <p>๒.๔ ไพริดาเบน (pyridazinone) 20% WP (สารกลุ่ม ๒๑) อัตรา ๑๐ กรัม</p> <p>๒.๕ สไปโรมีซิเฟน (spiromesifen) 24% SC (สารกลุ่ม ๒๓) อัตรา ๖ มิลลิลิตร</p> <p>๒.๖ เฮกซีโทอะซอกส์ 1.8% (สารกลุ่ม ๑๐) อัตรา ๓๐ มิลลิลิตร</p> <p>๒.๗ ไซฟลูมีโทเฟน (hexythiazox) 20% SC (สารกลุ่ม ๒๕) อัตรา ๑๐ มิลลิลิตร</p> <p>๒.๘ ทีบูเฟนไพเรด (tebufenpyrad) 36% EC (สารกลุ่ม ๒๑) อัตรา ๓ มิลลิลิตร</p> <p>* สารกำมะถันผงห้ามผสมกับสารชนิดอื่นเพราะอาจเกิดพิษกับมะพร้าวได้</p>
	๖. หนอนกินใบมะพร้าว	<p>๑. ตัดทางใบมะพร้าวที่ถูกหนอนกินใบมะพร้าวไปเผาทำลายทิ้งนอกแปลง</p> <p>๒. เก็บเศษซากพืชนำออกไปทำลายทิ้งนอกแปลง เพื่อไม่ให้เป็นแหล่งแพร่พันธุ์</p>

พืช	ศัตรูพืช	การป้องกันกำจัด
๒. ปาล์มน้ำมัน	๑. หนอนปลอกเล็ก	<p>๑. ตัดทางใบปาล์มน้ำมันที่ถูกหนอนปลอกเล็กกัดกินมาเผาทำลายทิ้ง แต่หากอยู่ในพื้นที่ที่พบการระบาดของด้วงงวงหรือด้วงสาकुไม่ควรตัดทางใบ เพราะรอยแผลจะเป็นช่องทางเข้าทำลายของด้วงงวง</p> <p>๒. พ่นเชื้อบีที (<i>Bacillus thuringiensis</i>) อัตรา ๑๐๐ มิลลิลิตรต่อน้ำ ๒๐ ลิตร ผสมสารจับใบ ๕ มิลลิลิตร พ่นให้ทั่วบริเวณใต้ใบและต้องพ่นในช่วงเช้าหรือเย็น เพื่อหลีกเลี่ยงแสงยูวีที่จะทำลายเชื้อบีที โดยใช้เครื่องพ่นที่ปรับความดันได้ไม่น้อยกว่า ๓๐ บาร์ และพ่นติดต่อกันไม่น้อยกว่า ๓ ครั้ง ห่างกัน ๕ - ๗ วัน</p> <p>๓. กรณีพบการระบาดของหนอนปลอกเล็กระดับรุนแรง ให้เลือกใช้สารเคมีชนิดใดชนิดหนึ่ง ผสมน้ำ ๒๐ ลิตร พ่นให้ทั่วทางใบของปาล์มน้ำมัน ตามคำแนะนำของกรมวิชาการเกษตร ดังนี้</p> <p>๓.๑ ฟลูเบนไดเอไมด์ (flubendiamide) 20% WG อัตรา ๕ กรัม</p> <p>๓.๒ คลอแรนทรานิลิโพรล (chlorantraniliprole) 5.17% SC อัตรา ๒๐ มิลลิลิตร</p> <p>๓.๓ สปินโนแสด (spinosad) 12% SC อัตรา ๒๐ มิลลิลิตร</p> <p>๓.๔ ลูเฟนนูรอน (lufenuron) 5% EC อัตรา ๒๐ มิลลิลิตร</p> <p>***ควรระมัดระวังการใช้สารลูเฟนนูรอน ในบริเวณใกล้แหล่งน้ำหรือบริเวณเพาะเลี้ยงสัตว์น้ำเนื่องจากมีพิษสูงต่อกุ้ง</p>
	๒. ด้วงแรด	<p>๑. ใช้กับดักฟีโรโมนล่อด้วงแรดในระยะตัวเต็มวัยมาทำลาย</p> <p>๒. ใช้ตาข่ายดักจับด้วงแรดในระยะตัวเต็มวัยมาทำลาย</p> <p>๓. ทำกองล่อโดยใช้เชื้อรามัตตาไรเซีย (<i>Metarhizium anisopliae</i>) อัตรา ๘๐๐ กรัม ต่อกองล่อ ผสมกับปุ๋ยคอกและมะพร้าวสับ อัตราส่วน ๐.๕ : ๑ เพื่อกำจัดด้วงแรดในระยะดักแต่</p>
	๓. โรคลำต้นเน่า	<p>๑. กำจัดวัชพืชหรือพืชอาศัยอื่น ๆ เพื่อลดการสะสมของเชื้อในธรรมชาติ</p> <p>๒. สำรวจสวนปาล์มน้ำมันอย่างสม่ำเสมอ เมื่อพบดอกเห็ดเจริญเติบโตขึ้นบริเวณลำต้นให้รีบกำจัด โดยนำไปทำลายทิ้งนอกแปลงทันที และหากบริเวณที่เนื้อเยื่อที่ถูกทำลายออกทาทับด้วยเชื้อไตรโคเดอร์มา และคอยตรวจสอบ หากพบว่ามีดอกเห็ดเกิดขึ้นอีกหรือลักษณะอาการทางใบยังไม่ปกติจะต้องทำการฉาบน้ำ</p> <p>๓. บำรุงต้นปาล์มน้ำมันให้แข็งแรง โดยใส่ปุ๋ยอินทรีย์ผสมกับเชื้อไตรโคเดอร์มา อัตราเชื้อสด ๑ กิโลกรัม รำละเอียด ๔ - ๑๐ กิโลกรัม และปุ๋ยอินทรีย์ ๕๐ - ๑๐๐ กิโลกรัม หว่านรอบส่งพุ่ม ๓ - ๖ กิโลกรัมต่อต้นในช่วงที่มีความชื้นสูงหรือรองกันกันหลุมก่อนปลูก ๑๐๐ กิโลกรัมต่อหลุม</p> <p>๔. ราดหรือฉีดพ่นบริเวณรอบโคนต้นและโดยรอบอย่างสม่ำเสมอด้วยเชื้อไตรโคเดอร์มา โดยผสมเชื้อสด ๑ กิโลกรัม ต่อน้ำ ๒๐ - ๑๐๐ ลิตรกรองเฉพาะน้ำนำมาใช้</p>
	๔. โรคทะลายเน่า	<p>๑. ตัดแต่งทางใบปาล์มน้ำมัน ซ่อดอกที่ฝ่อ และทะลายที่พบเป็นโรค นำออกไปเผาทำลายทิ้งนอกแปลง</p> <p>๒. ทำความสะอาดสวน และกำจัดวัชพืช เพื่อให้มีอากาศถ่ายเทมากขึ้น</p>

พืช	ศัตรูพืช	การป้องกันกำจัด
๓. ยางพารา	๑. โรครากขาว	<p><u>การปฏิบัติก่อนการปลูก</u></p> <p>๑. ตรวจสอบก่อนไถว่ามีความชื้นในดินเพียงพอหรือไม่ ถ้าไม่เพียงพอให้ไถดินและใส่ปุ๋ยคอกหรือปุ๋ยหมักให้ดินชุ่มชื้นก่อนปลูก</p> <p>๒. การเตรียมดินควรทำลายตอไม้ ท่อนไม้เก่า และเศษรากเก่าออกให้หมดเท่าที่จะทำได้ โดยเฉพาะตรงบริเวณที่เป็นโรคควรเผาทำลายให้หมด จากนั้นไถพรวนหน้าดินตากแดดเพื่อกำจัดเชื้อราที่เจริญอยู่ในดินและในเศษไม้เล็ก ๆ ที่หลงเหลืออยู่ในดิน</p> <p>๓. ในแปลงยางพาราปลูกแทนที่เคยเป็นโรคทางระบบราก ควรเตรียมพื้นที่ปลูดย่างไว้ ๑ - ๒ ปี ปลูกพืชคลุมดินตระกูลถั่ว หรือพืชไร่อายุสั้น เพื่อปรับสภาพดินให้เหมาะสมกับการเจริญเติบโตของเชื้อจุลินทรีย์ในดินและสิ่งมีชีวิตเล็ก ๆ ที่ช่วยย่อยสลายเศษซากซึ่งเป็นแหล่งอาหารของเชื้อสาเหตุโรค</p> <p><u>การปฏิบัติระหว่างปลูก</u></p> <p>๑. การวางแผนในการปลูกแทน ควรเปลี่ยนจุดที่เจาะหลุมปลูกให้อยู่ระหว่างแถวเดิมเพื่อลดโอกาสในการติดเชื้อโรครากขาว</p> <p>๒. แปลงที่มีประวัติการเป็นโรครากขาวมาก่อน ควรใช้กำมะถันผงผสมดินในหลุมปลูก ๑๐๐ - ๒๐๐ กรัมต่อหลุม แล้วทิ้งไว้อย่างน้อย ๑๕ วัน เพื่อป้องกันการเจริญเติบโตของเชื้อสาเหตุโรคเข้าทำลายรากยางพารา</p> <p>๓. แปลงที่ปลูกพืชคลุมดินตระกูลถั่ว ควรปลูกให้ห่างจากแถวยางพาราประมาณ ๑.๕๐ เมตร</p> <p><u>การปฏิบัติหลังปลูก</u></p> <p>๑. ควรสำรวจต้นยางพาราสม่ำเสมอ โดยเฉพาะต้นที่ปลูกในบริเวณที่เคยเป็นโรครากขาว หากพบต้นยางพาราแสดงอาการใบเหลืองผิดปกติ ควรขุดดูโคนต้นและราก หากพบเส้นใยของเชื้อราสาเหตุโรคให้ขุดเผาทำลายเพื่อยับยั้งการระบาดของโรค</p> <p>๒. ต้นยางพาราที่มีอายุมากกว่า ๓ ปีขึ้นไป ควรขุดคูกว้าง ๓๐ เซนติเมตร ลึก ๖๐ เซนติเมตร จำกัดบริเวณที่เป็นโรค โดยขุดระหว่างต้นที่อยู่ถัดไปจากต้นที่แสดงอาการทางใบในแถวเดียวกันข้างละ ๒ ต้น และกึ่งกลางระหว่างแถวข้างเคียงของแถวยางพาราที่พบโรคกับแถวถัดไปทั้ง ๒ ข้าง เพื่อป้องกันการลุกลามทางราก และควรขุดลอกคูทุกปี</p> <p>๓. ใช้สารเคมีสำหรับรักษาต้นที่เป็นโรค และต้นข้างเคียงเพื่อป้องกันการเกิดโรค โดยขุดร่องรอบโคนต้นกว้าง ๑๕ - ๒๐ เซนติเมตร เทสารเคมีที่ผสมน้ำลงในร่องรอบโคนต้น ๑ - ๔ ลิตร ขึ้นอยู่กับขนาดโคนต้น ใช้สารเคมีทุก ๖ เดือน อย่างน้อย ๒ ครั้ง โดยเลือกสารชนิดใดชนิดหนึ่ง ผสมน้ำ ๑ ลิตร ดังนี้</p> <ul style="list-style-type: none">๓.๑ ไตรดีมอร์ฟ (tridemorph) 75% EC อัตรา ๕ - ๑๐ มิลลิลิตร๓.๒ ไฮโปรโคนาโซล (cyproconazole) 10% SL อัตรา ๕ - ๑๐ มิลลิลิตร๓.๓ โปรปีโคนาโซล (propiconazole) 25% EC อัตรา ๕ - ๑๐ มิลลิลิตร๓.๔ มายโครบิวทานิล (myclobutanil) 12.5% EC อัตรา ๑๐ มิลลิลิตร๓.๕ เฮกซะโคนาโซล (hexaconazole) 5% EC อัตรา ๑๐ มิลลิลิตร๓.๖ ไคฟิโนโคนาโซล (difenoconazole) 25% EC อัตรา ๑๐ มิลลิลิตร๓.๗ เฟนิโคลนิน (phenylephrine) 40% FS อัตรา ๑.๕ - ๓ กรัม๓.๘ โพรคลอราซ (prochloraz) 45% EC อัตรา ๑๐ - ๒๐ มิลลิลิตร

พืช	ศัตรูพืช	การป้องกันกำจัด
๒. โรคใบร่วงชนิดใหม่ ของยางพารา		<p>๑. หลีกเลี่ยงการนำกล้ายางพาราหรือวัสดุปลูกจากแหล่งที่พบการระบาดเข้าพื้นที่</p> <p>๒. ทำความสะอาดสวนยางพาราอย่างสม่ำเสมอ กำจัดใบยางพาราที่เกิดโรค และกำจัดวัชพืช ซึ่งอาจเป็นแหล่งสะสมหรือพืชอาศัยของเชื้อสาเหตุโรค</p> <p>๓. ใช้ระบบกรีดยางตามคำแนะนำของการยางแห่งประเทศไทย</p> <p>๔. บำรุงต้นยางพาราและเสริมสร้างความสมบูรณ์แข็งแรงให้ต้นยางพารา เช่น การใส่ปุ๋ยตามค่าวิเคราะห์ดิน และใส่ให้เหมาะสมกับระยะการเจริญเติบโตของยางพาราตามคำแนะนำของการยางแห่งประเทศไทย</p> <p>๕. ใช้เชื้อราไตรโคเดอร์มาเพื่อกำจัดและควบคุมเชื้อราสาเหตุที่ยังคงมีชีวิตอยู่บนใบยางพาราที่ร่วงหล่นบริเวณพื้น โดยใช้อัตรา เชื้อสด ๑ กิโลกรัมต่อไร่ ทุก ๓ เดือน เช่น ใช้เชื้อสดผสมปุ๋ยอินทรีย์ ๑๐๐ กิโลกรัม และรำ ๔ กิโลกรัม หวานหรือใช้เชื้อสดผสมน้ำหรือน้ำผสมน้ำหมักชีวภาพ ๒๐๐ ลิตร ฉีดพ่น ทั้งนี้ ควรหวานหรือฉีดพ่นให้เชื้อราไตรโคเดอร์มาครอบคลุมบนใบยางพาราที่ร่วงหล่นทั่วทั้งสวน ซึ่งการใช้เชื้อสดผสมปุ๋ยอินทรีย์หรือผสมน้ำหมักชีวภาพ อาจทำให้มีต้นทุนเพิ่มขึ้น แต่ต้นยางพาราจะได้รับธาตุอาหารและฮอร์โมนพืช ช่วยบำรุงต้นให้สมบูรณ์แข็งแรง</p> <p>๖. ฉีดพ่นสารเคมีกำจัดโรคพืชที่มีประสิทธิภาพตามคำแนะนำของการยางแห่งประเทศไทย ฉีดพ่นพุ่มใบยางพาราจากใต้ทรงพุ่มอัตรา ๑๐๐ ลิตร/ไร่ ควรเริ่มพ่นเมื่อยางพาราแตกใบใหม่หลังฤดูกาลผลัดใบปกติและใบอยู่ในระยะเพสลาด โดยเลือกสารชนิดใดชนิดหนึ่ง ผสมน้ำ ๒๐ ลิตร ดังนี้</p> <p>๖.๑ ไตฟีโนโคนาโซล (difenoconazole) + โพรพิโคนาโซล (propiconazole) 15%+15% EC อัตรา ๑๕ มิลลิลิตร</p> <p>๖.๒ โพรพิแนป (propinap) หรือ แมนโคเซบ (mancozeb) หรือ คลอโรทาลอนิล (chlorothalonil) อัตรา ๕๐ กรัม</p> <p>๖.๓ เฮกซะโคนาโซล (hexaconazole) 5% SC อัตรา ๓๐ - ๔๐ มิลลิลิตร</p> <p>๖.๔ โพรพิโคนาโซล (propiconazole) 25% EC อัตรา ๑๐ - ๑๕ มิลลิลิตร</p>
๓. โรคใบร่วง		<p>๑. หลีกเลี่ยงการนำกล้ายางพาราหรือวัสดุปลูกจากแหล่งที่พบการระบาดเข้าพื้นที่</p> <p>๒. ทำความสะอาดสวนยางพาราอย่างสม่ำเสมอ กำจัดใบยางพาราที่เกิดโรค และกำจัดวัชพืช ซึ่งอาจเป็นแหล่งสะสมหรือพืชอาศัยของเชื้อสาเหตุโรค</p> <p>๓. ใช้ระบบกรีดยางตามคำแนะนำของการยางแห่งประเทศไทย</p> <p>๔. บำรุงต้นยางพาราและเสริมสร้างความสมบูรณ์แข็งแรงให้ต้นยางพารา เช่น การใส่ปุ๋ยตามค่าวิเคราะห์ดิน และใส่ให้เหมาะสมกับระยะการเจริญเติบโตของยางพาราตามคำแนะนำของการยางแห่งประเทศไทย</p> <p>๕. ใช้เชื้อราไตรโคเดอร์มาเพื่อกำจัดและควบคุมเชื้อราสาเหตุที่ยังคงมีชีวิตอยู่บนใบยางพาราที่ร่วงหล่นบริเวณพื้น โดยใช้อัตรา เชื้อสด ๑ กิโลกรัมต่อไร่ ทุก ๓ เดือน เช่น ใช้เชื้อสดผสมปุ๋ยอินทรีย์ ๑๐๐ กิโลกรัม และรำ ๔ กิโลกรัม หวานหรือใช้เชื้อสดผสมน้ำหรือน้ำผสมน้ำหมักชีวภาพ ๒๐๐ ลิตร ฉีดพ่น ทั้งนี้ ควรหวานหรือฉีดพ่นให้เชื้อราไตรโคเดอร์มาครอบคลุมบนใบยางพาราที่ร่วงหล่นทั่วทั้งสวน ซึ่งการใช้เชื้อสดผสมปุ๋ยอินทรีย์หรือผสมน้ำหมักชีวภาพ อาจทำให้มีต้นทุนเพิ่มขึ้น แต่ต้นยางพาราจะได้รับธาตุอาหารและฮอร์โมนพืช ช่วยบำรุงต้นให้สมบูรณ์แข็งแรง</p>

พืช	ศัตรูพืช	การป้องกันกำจัด
	๔. โรคหน้ำย่างแห้ง	๑. เสริมสร้างความแข็งแรงให้ต้นยางพารา โดยใส่ปุ๋ยตามค่าวิเคราะห์ดิน และใส่ให้เหมาะสมกับระยะการเจริญเติบโตของยางพาราตามคำแนะนำของการยางแห่งประเทศไทย ๒. ใช้ระบบกรีดยางตามคำแนะนำของการยางแห่งประเทศไทย ๓. หยุดกรีดในขณะยางผลัดใบ และหยุดกรีดเมื่อเริ่มเห็นอาการผิดปกติ โดยหยุดกรีดเป็นเวลา ๖ - ๑๒ เดือน จนกว่าน้ำยางจะไหลเป็นปกติ หากเริ่มมีอาการของโรคแล้วไม่มีการหยุดกรีดและไม่ดูแลบำรุงต้นยางพารา จะทำให้หน้ากรีดเสียหายอาจกรีดไม่ได้น้ำยางอีกต่อไป บางครั้งอาการเปลือกแห้งเกิดรวดเร็ว ๒ - ๓ เดือนลุกลามทั้งต้น ๔. เปิดกรีดเมื่อต้นยางมีขนาดเหมาะสม ๕. ทำร่องแยกส่วนที่เป็นโรค โดยเจาะร่องให้ลึกถึงเนื้อไม้รอบบริเวณที่เป็นโรค ห่างจากบริเวณที่เป็นโรคประมาณ ๒ เซนติเมตร

๕.การคาดการณ์ศัตรูไม้ยืนต้น ในช่วงระหว่างวันที่ ๒๙ สิงหาคม - ๔ กันยายน ๒๕๖๕

ภาคเหนือ

- มะพร้าว ระวัง หนอนหัวดำ แมลงดำหนาม และด้วงแรด
- ปาล์มน้ำมัน ระวัง หนอนหัวดำ ด้วงกุหลาบ ด้วงแรด และโรคลำต้นเน่า
- ยางพารา ระวัง โรครากขาว โรคใบจุดตากบ โรคราแป้ง และโรคเส้นดำ

ภาคตะวันออกเฉียงเหนือ

- มะพร้าว ระวัง หนอนหัวดำ แมลงดำหนาม และด้วงแรด
- ปาล์มน้ำมัน ระวัง หนอนปลอกเล็ก แมลงดำหนาม และโรคลำต้นเน่า
- ยางพารา ระวัง โรครากขาว โรคใบร่วง และโรคราแป้ง

ภาคกลาง และภาคตะวันตก

- มะพร้าว ระวัง หนอนหัวดำ ด้วงแรด ด้วงงวง และโรสีขามะพร้าว
- ปาล์มน้ำมัน ระวัง หนอนปลอกเล็ก ด้วงกุหลาบ ด้วงแรด และโรคลำต้นเน่า
- ยางพารา ระวัง เพลี้ยหอยสีเขียว โรคราแป้ง และโรครากขาว

ภาคตะวันออก

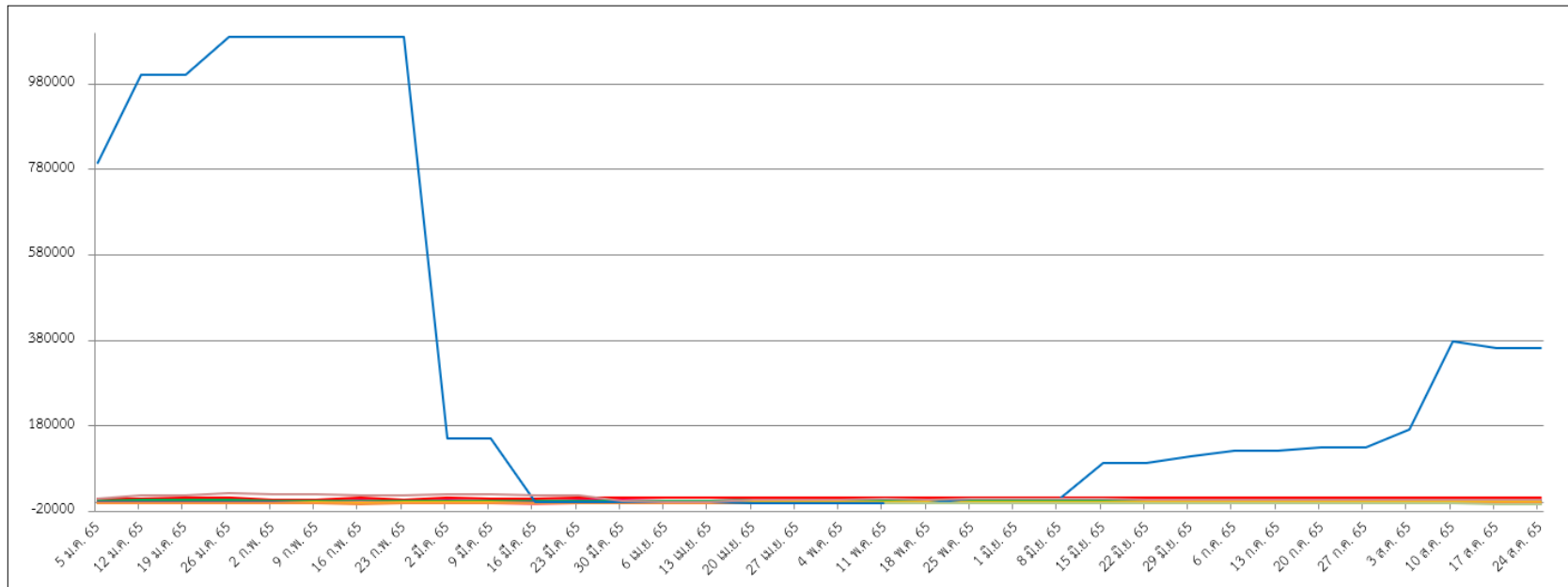
- มะพร้าว ระวัง หนอนหัวดำ แมลงดำหนาม ด้วงงวง และโรสีขามะพร้าว
- ปาล์มน้ำมัน ระวัง หนอนปลอกเล็ก ด้วงกุหลาบ และโรคลำต้นเน่า
- ยางพารา ระวัง โรครากขาว โรคใบร่วงชนิดใหม่ของยางพารา และโรคใบร่วง

ภาคใต้

- มะพร้าว ระวัง แมลงดำหนาม ด้วงแรด ด้วงงวง และหนอนกินใบมะพร้าว
- ปาล์มน้ำมัน ระวัง หนอนปลอกเล็ก ด้วงกุหลาบ ด้วงแรด และโรคลำต้นเน่า
- ยางพารา ระวัง โรครากขาว โรคใบร่วงชนิดใหม่ของยางพารา และโรคใบร่วง

กราฟแสดงสถานการณ์การระบาดของศัตรูไม้ยืนต้น ปี ๒๕๖๕

ภาพรวมทั้งประเทศ



หนอนหัวดำ - มะพร้าว ๖,๘๐๑.๗๙ ไร่

แมลงดำหนาม - มะพร้าว ๑๓,๔๘๗.๑๑ ไร่

ด้วงแรด - มะพร้าว ๕,๘๐๘.๒๗ ไร่

ด้วงงวง - มะพร้าว ๑,๐๙๔.๔๒ ไร่

โรสีขามะพร้าว - มะพร้าว ๗๕๕.๙๘ ไร่

หนอนกินใบ - มะพร้าว ๓๐.๒๕ ไร่

หนอนปลอกเล็ก - ปาล์มน้ำมัน ๑,๖๘๓.๗๕ ไร่

ด้วงแรด - ปาล์มน้ำมัน ๑,๓๒๕.๙๖ ไร่

โรคลำต้นเน่า - ปาล์มน้ำมัน ๑,๖๗๙.๑๔ ไร่

โรคทะลายเน่า - ปาล์มน้ำมัน ๗๓.๕๐ ไร่

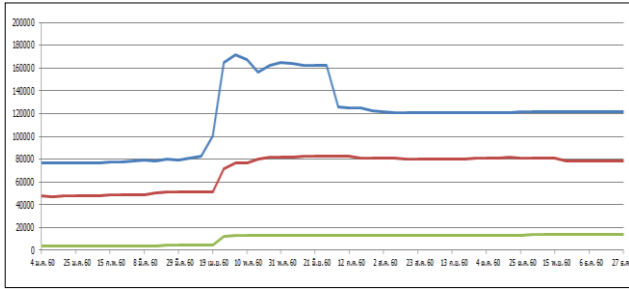
โรครากขาว - ยางพารา ๗๙.๒๕ ไร่

โรคใบร่วงชนิดใหม่ - ยางพารา ๓๖๒,๖๕๘.๑๔ ไร่

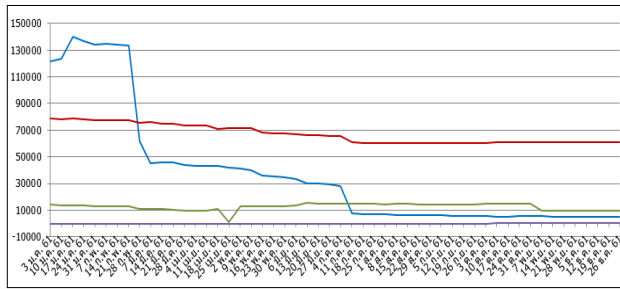
โรคใบร่วง - ยางพารา ๗,๙๗๗.๐๐ ไร่

โรคหน้ายางแห้ง - ยางพารา ๔๗.๕๐ ไร่

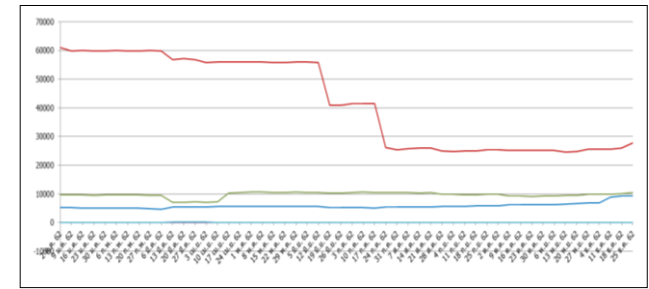
กราฟแสดงสถานการณ์การระบาดของศัตรูมะพร้าว ปี ๒๕๖๐ - ๒๕๖๕



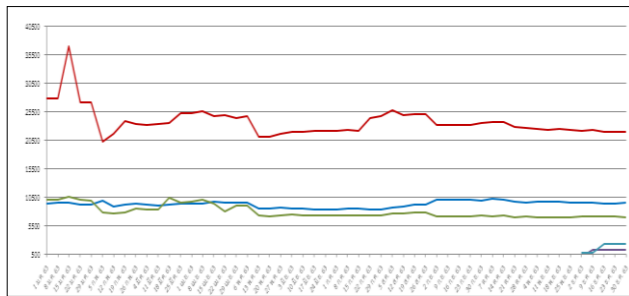
ปี ๒๕๖๐



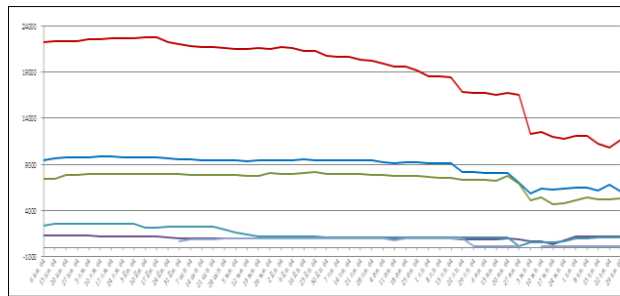
ปี ๒๕๖๑



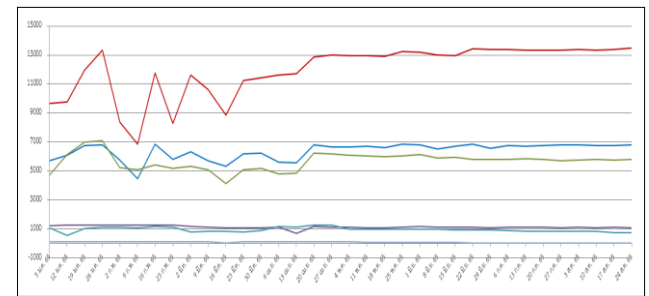
ปี ๒๕๖๒



ปี ๒๕๖๓



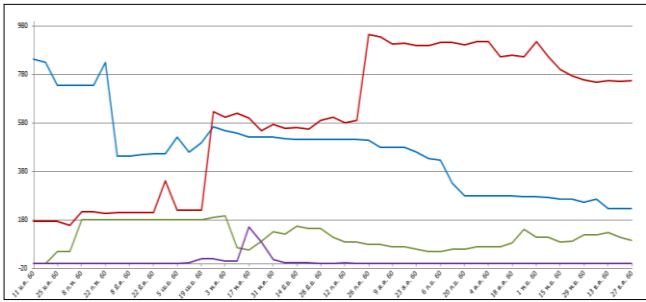
ปี ๒๕๖๔



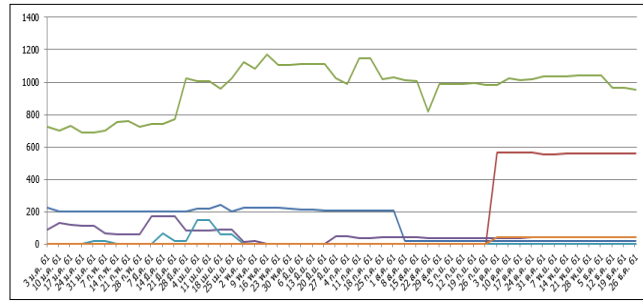
ปี ๒๕๖๕

- หนอนหัวดำ ๖,๘๐๑.๗๙ ไร่
- แมลงค้ำหนาม ๑๓,๔๘๗.๑๑ ไร่
- ตัวงแสด ๕,๘๐๘.๒๗ ไร่
- ตัวงวง ๑,๐๙๔.๔๒ ไร่
- โรสีขามะพร้าว ๗๕๕.๙๘ ไร่
- หนอนกินใบ ๓๐.๒๕ ไร่

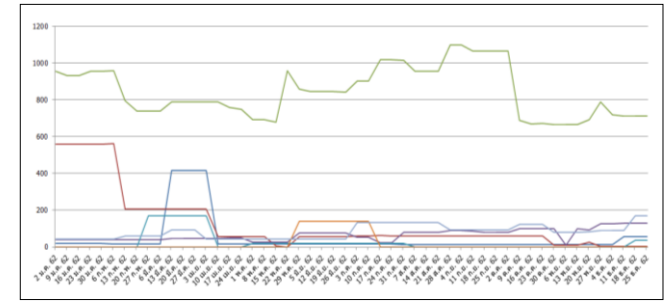
กราฟแสดงสถานการณ์การระบาดของศัตรูปลาน้ำจืด ปี ๒๕๖๐ - ๒๕๖๕



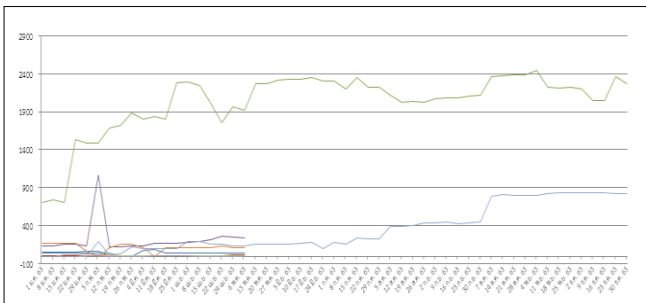
ปี ๒๕๖๐



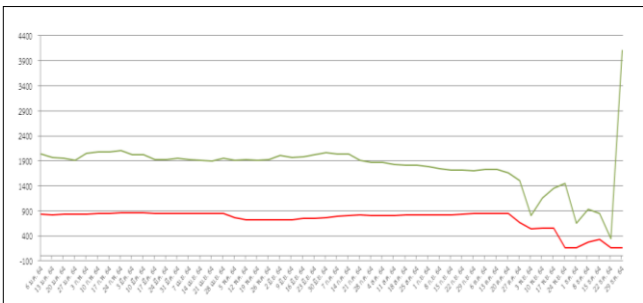
ปี ๒๕๖๑



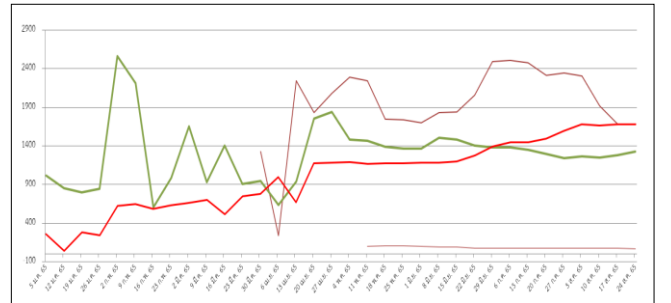
ปี ๒๕๖๒



ปี ๒๕๖๓



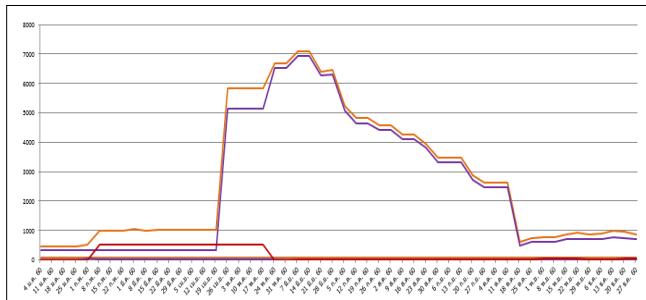
ปี ๒๕๖๔



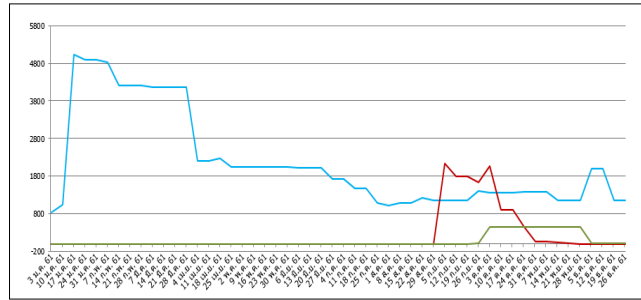
ปี ๒๕๖๕

- หนอนปลอกเล็ก ๑,๖๘๓.๗๕ ไร่
- ตัวงแสด ๑,๓๒๕.๕๖ ไร่
- โรคลำต้นเน่า ๑,๖๗๙.๑๔ ไร่
- โรคทะลายเน่า ๗๓.๕๐ ไร่

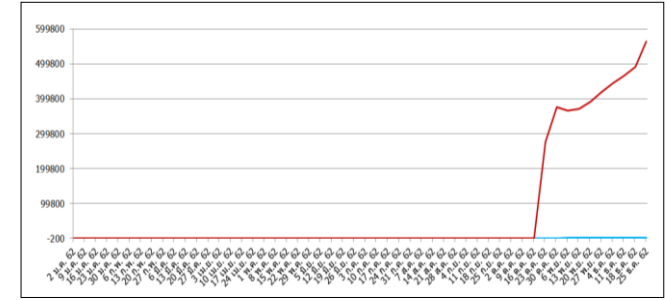
กราฟแสดงสถานการณ์การระบาดของศัตรูยางพารา ปี ๒๕๖๐ - ๒๕๖๕



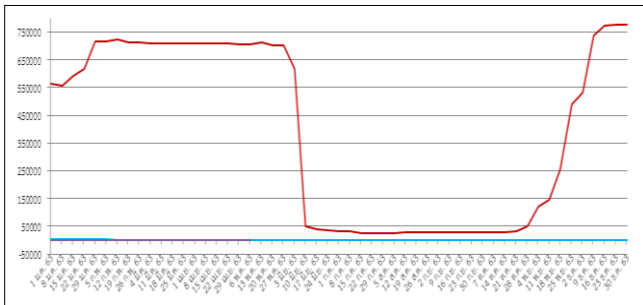
ปี ๒๕๖๐



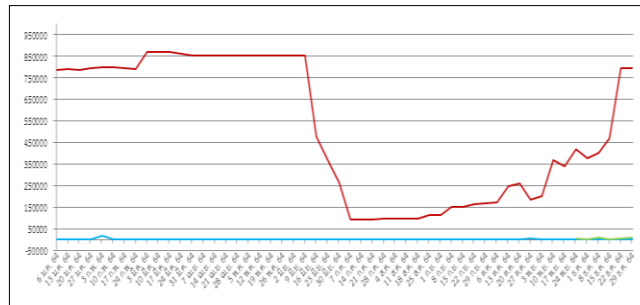
ปี ๒๕๖๑



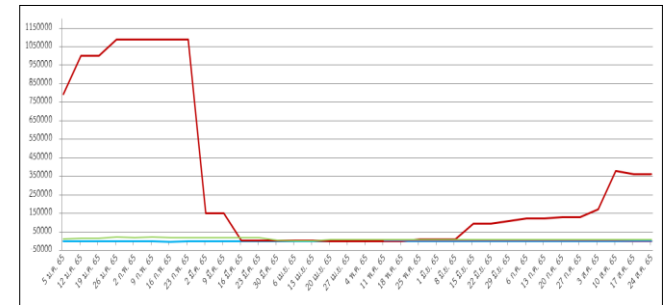
ปี ๒๕๖๒



ปี ๒๕๖๓



ปี ๒๕๖๔



ปี ๒๕๖๕

- โรครากขาว ๗๙.๒๕ ไร่
- โรคใบร่วงชนิดใหม่ ๓๖๒,๖๕๘.๑๔ ไร่
- โรคใบร่วง ๗,๙๗๗.๐๐ ไร่
- โรคหน้ายางแห้ง ๔๗.๕๐ ไร่