



รายงานสถานการณ์ศัตรูข้าว

วันที่ ๓ สิงหาคม ๒๕๖๕

กลุ่มพยากรณ์และเตือนการระบาดของศัตรูพืช
กองส่งเสริมการอารักขาพืชและจัดการดินปุ๋ย
โทร. ๐ ๒๙๕๕ ๑๕๑๔ โทรสาร ๐ ๒๙๕๕ ๑๖๒๖

E-mail: Bio53@hotmail.com, doae_pmd@hotmail.com



สถานการณ์การระบาดของศัตรูพืชที่สำคัญ

ศัตรูข้าว

๑. สถานการณ์การปลูกข้าว

พื้นที่ปลูกข้าวทั้งหมด ๖๕ จังหวัด มีพื้นที่ยืนต้น ๕๖,๗๕๒,๗๑๔ ไร่

๒. สถานการณ์การระบาดของศัตรูข้าวที่สำคัญ

๒.๑ **เพลี้ยกระโดดสีน้ำตาล** พื้นที่ระบาด ๖ จังหวัด จำนวน ๔๕.๐๐ ไร่ พื้นที่ระบาดลดลง ๑๙๖.๐๐ ไร่ (สัปดาห์ที่ผ่านมา ๒๔๑.๐๐ ไร่)

- | | |
|----------------------------|-----------------|
| ๑) ข้าวอายุน้อยกว่า ๔๐ วัน | จำนวน ๒.๐๐ ไร่ |
| ๒) ข้าวอายุ ๔๐ - ๖๐ วัน | จำนวน ๑๗.๐๐ ไร่ |
| ๓) ข้าวอายุมากกว่า ๖๐ วัน | จำนวน ๒๖.๐๐ ไร่ |

๒.๒ **เพลี้ยไฟ** พื้นที่ระบาด ๑ จังหวัด จำนวน ๙๒.๐๐ ไร่ พื้นที่ระบาดลดลง ๑๓๙.๐๐ ไร่ (สัปดาห์ที่ผ่านมา ๒๓๑.๐๐ ไร่)

- | | |
|----------------------------|-----------------|
| ๑) ข้าวอายุน้อยกว่า ๔๐ วัน | จำนวน ๗๙.๐๐ ไร่ |
| ๒) ข้าวอายุ ๔๐ - ๖๐ วัน | จำนวน ๑๓.๐๐ ไร่ |
| ๓) ข้าวอายุมากกว่า ๖๐ วัน | ไม่พบการระบาด |

๒.๓ **แมลงสิง** พื้นที่ระบาด ๑ จังหวัด จำนวน ๓.๐๐ ไร่ พื้นที่ระบาดคงที่ (สัปดาห์ที่ผ่านมา ๓.๐๐ ไร่)

- | | |
|----------------------------|----------------|
| ๑) ข้าวอายุน้อยกว่า ๔๐ วัน | ไม่พบการระบาด |
| ๒) ข้าวอายุ ๔๐ - ๖๐ วัน | ไม่พบการระบาด |
| ๓) ข้าวอายุมากกว่า ๖๐ วัน | จำนวน ๓.๐๐ ไร่ |

๒.๔ **แมลงดำหนาม** พื้นที่ระบาด ๒ จังหวัด จำนวน ๑๕.๐๐ ไร่ พื้นที่ระบาดลดลง ๑๘๗.๐๐ ไร่ (สัปดาห์ที่ผ่านมา ๒๐๒.๐๐ ไร่)

- | | |
|----------------------------|-----------------|
| ๑) ข้าวอายุน้อยกว่า ๔๐ วัน | จำนวน ๑๔.๐๐ ไร่ |
| ๒) ข้าวอายุ ๔๐ - ๖๐ วัน | จำนวน ๑.๐๐ ไร่ |
| ๓) ข้าวอายุมากกว่า ๖๐ วัน | ไม่พบการระบาด |

๒.๕ **โรคไหม้ข้าว** พื้นที่ระบาด ๖ จังหวัด จำนวน ๑๑๐.๐๐ ไร่ พื้นที่ระบาดลดลง ๔๐.๐๐ ไร่ (สัปดาห์ที่ผ่านมา ๑๕๐.๐๐ ไร่)

- | | |
|----------------------------|-----------------|
| ๑) ข้าวอายุน้อยกว่า ๔๐ วัน | จำนวน ๓๙.๐๐ ไร่ |
| ๒) ข้าวอายุ ๔๐ - ๖๐ วัน | จำนวน ๗๑.๐๐ ไร่ |
| ๓) ข้าวอายุมากกว่า ๖๐ วัน | ไม่พบการระบาด |

๒.๖ **โรคเมล็ดด่าง** พื้นที่ระบาด ๑ จังหวัด จำนวน ๕.๐๐ ไร่ พื้นที่ระบาดคงที่ (สัปดาห์ที่ผ่านมา ๕.๐๐ ไร่)

- | | |
|----------------------------|----------------|
| ๑) ข้าวอายุน้อยกว่า ๔๐ วัน | ไม่พบการระบาด |
| ๒) ข้าวอายุ ๔๐ - ๖๐ วัน | จำนวน ๕.๐๐ ไร่ |
| ๓) ข้าวอายุมากกว่า ๖๐ วัน | ไม่พบการระบาด |

๒.๗ โรคใบจุดสีน้ำตาล พื้นที่ระบาด ๓ จังหวัด จำนวน ๒๑.๐๐ ไร่ พื้นที่ระบาดเพิ่มขึ้น ๒.๐๐ ไร่ (สัปดาห์ที่ผ่านมา ๑๙.๐๐ ไร่)

๑) ข้าวอายุน้อยกว่า ๔๐ วัน	จำนวน ๗.๐๐ ไร่
๒) ข้าวอายุ ๔๐ - ๖๐ วัน	จำนวน ๘.๐๐ ไร่
๓) ข้าวอายุมากกว่า ๖๐ วัน	จำนวน ๖.๐๐ ไร่

๒.๘ โรคขอบใบแห้ง พื้นที่ระบาด ๕ จังหวัด จำนวน ๕๘.๒๕ ไร่ พื้นที่ระบาดลดลง ๓๗.๗๕ ไร่ (สัปดาห์ที่ผ่านมา ๙๖.๐๐ ไร่)

๑) ข้าวอายุน้อยกว่า ๔๐ วัน	จำนวน ๑.๐๐ ไร่
๒) ข้าวอายุ ๔๐ - ๖๐ วัน	ไม่พบการระบาด
๓) ข้าวอายุมากกว่า ๖๐ วัน	จำนวน ๕๗.๒๕ ไร่

๓. การดำเนินงานในพื้นที่ระบาด

๓.๑ กองส่งเสริมการอารักขาพืชและจัดการดินปุ๋ย ร่วมกับสำนักงานเกษตรจังหวัดทุกจังหวัดที่มีพื้นที่ปลูกข้าว ประชาสัมพันธ์และเตือนการระบาดของศัตรูข้าว ได้แก่ โรคไหม้ข้าว เพลี้ยกระโดดสีน้ำตาล และศัตรูข้าวอื่นๆ

๓.๒ ศูนย์ส่งเสริมเทคโนโลยีการเกษตรด้านอารักขาพืช ทั้ง ๙ ศูนย์ ร่วมกับศูนย์จัดการศัตรูพืชชุมชนในพื้นที่เสี่ยงผลิตรายละเอียดราไตรโคเดอร์มา เชื้อราบิวเวอเรีย เพื่อเตรียมความพร้อมสำหรับใช้ในฤดูกาลใหม่ และรณรงค์ให้สมาชิกศูนย์จัดการศัตรูพืชชุมชน และเกษตรกรทั่วไปนำไปใช้ควบคุม โรค แมลง ศัตรูข้าวในทุกพื้นที่

๓.๓ ประชาสัมพันธ์ให้เกษตรกรสำรวจติดตามสถานการณ์การระบาดอย่างใกล้ชิด สนับสนุนสารชีวภัณฑ์ป้องกันกำจัดศัตรูพืช และแนะนำวิธีการผลิตสารชีวภัณฑ์จากศูนย์ส่งเสริมเทคโนโลยีการเกษตรด้านอารักขาพืชในเขตรับผิดชอบในพื้นที่ที่พบการระบาดรุนแรงเป็นวงกว้าง

๓.๔ สำนักงานเกษตรจังหวัดและเกษตรอำเภอ ตรวจสอบพื้นที่และให้ความรู้แก่เกษตรกรในพื้นที่ที่มีการระบาดและแนะนำวิธีการใช้สารชีวภัณฑ์ วิธีการผลิตขยายสารชีวภัณฑ์ต่างๆ เพื่อให้เกษตรกรนำไปใช้ในพื้นที่มีการระบาดเพื่อเป็นการป้องกันกำจัด โรค แมลง ศัตรูข้าว และแนะนำให้เกษตรกรกำจัดวัชพืชโดยรอบแปลง เพื่อเป็นการตัดวงจรชีวิต และลดปริมาณแหล่งที่อยู่อาศัยของ โรค แมลง ศัตรูพืช ในนาข้าว

๓.๕ สำนักงานเกษตรจังหวัดสิงห์บุรี ลงพื้นที่ตรวจสอบแนะนำเกษตรกรในการป้องกันกำจัด และควบคุมการระบาดของแมลงดาหนาม โดยวิธีการลดการใช้ปุ๋ยไนโตรเจนในปริมาณมากเกินไป หากพบจำนวนตัวเต็มวัยของแมลงดาหนามข้าวมากกว่า ๒ ตัวต่อกอหรือกลุ่มข้าว ควรใช้สารป้องกันกำจัดแมลง ได้แก่ พิโปรนิล หรือ คลอโทอะนิติน อัตราตามฉลากแนะนำ และใช้สวิงโอบจับตัวเต็มวัยของแมลงดาหนามเพื่อนำไปทำลาย

๓.๖ สำนักงานเกษตรจังหวัดขอนแก่นและสำนักงานเกษตรอำเภอนองนาคำ ลงพื้นที่สำรวจการระบาดของเพลี้ยกระโดดสีน้ำตาล และให้คำแนะนำในการป้องกันกำจัดโดย วิธีการควบคุมระดับน้ำในนาหลังปักดำหรือหว่านข้าว ๒ - ๓ สัปดาห์จนถึงระยะข้าวตั้งท้องควบคุมน้ำในแปลงนาให้พอดีดินเปียกหรือมีน้ำเรี่ยผิวดินนาน ๗ - ๑๐ วัน แล้วปล่อยขังทิ้งไว้ให้แห้งเองสลับกันไป จะช่วยลดการระบาดได้ และแนะนำวิธีการใช้เชื้อราบิวเวอเรีย อัตรา ๑ กก. ต่อน้ำ ๒๐ ลิตร ฉีดพ่นในบริเวณที่พบเพลี้ยกระโดดสีน้ำตาลและควรฉีดพ่นในเวลาเย็น พร้อมทั้งแจกเอกสารคำแนะนำป้องกันกำจัดเพลี้ยกระโดดสีน้ำตาลให้แก่เกษตรกร และแนะนำให้เกษตรกรสำรวจแปลงอย่างสม่ำเสมอ เพื่อนำองค์ประกอบต่างๆ ของระบบนิเวศในแปลงนาลำมาวิเคราะห์ ตัดสินใจด้วยตนเอง ในการจัดการแปลงจากสถานการณ์จริง

๓.๗ การป้องกันกำจัดโรคขอบใบแห้ง แนะนำให้เกษตรกรใช้พันธุ์ข้าวที่ต้านทาน เช่น พันธุ์สุพรรณบุรี ๖๐ สุพรรณบุรี ๙๐ สุพรรณบุรี ๑ สุพรรณบุรี ๒ กข๗ และ กข๒๓ และแนะนำเกษตรกรไม่ควรใส่ปุ๋ยไนโตรเจนมากเกินไป และไม่ระบายน้ำจากแปลงที่เป็นโรคไปสู่แปลงอื่น หมั่นสำรวจเผ่าระวังการเกิดโรคถ้าปลูกข้าวพันธุ์ที่อ่อนแอต่อโรคนี้ เช่น พันธุ์ข้าวดอกมะลิ ๑๐๕ กข๖ เหนียวสันป่าตอง พิษณุโลก ๒ ชัยนาท ๑ เมื่อเริ่มพบอาการของโรคบนใบข้าว ให้ใช้สารป้องกันกำจัดโรคพืช เช่น ไอโซโพรไพโอเลน คอปเปอร์ไฮดรอกไซด์ เซตริฟโตมัยซินซัลเฟต+ออกซีเตทตราไซคลิน ไฮโดรคลอไรด์ ไตรเบซิคคอปเปอร์ซัลเฟต

๓.๘ แนะนำให้เกษตรกรรดหวานปุ๋ยในอัตราที่มากเกินไป และแนะนำให้เกษตรกรใช้พันธุ์ต้านทานโรคไหม้ข้าว เช่น สุพรรณบุรี ๑ สุพรรณบุรี ๒ สุพรรณบุรี ๖๐ สุพรรณบุรี ๙๐ ชัยนาท ๑ ปราจีนบุรี ๑ พลายงาม ข้าวเจ้าหอม พิษณุโลก ๑ สุรินทร์ ๑ เหนียวอุบล ๒ สีนปาดอง ๑ หางยี ๗๑ ดอกพะยอม เป็นต้น

๓.๙ แนะนำให้เกษตรกรใช้เชื้อราไตรโคเดอร์มาเพื่อควบคุมการระบาดของโรคไหม้ข้าว และใช้เชื้อราบีเวเรีย เพื่อควบคุมการระบาดหนอนห่อใบข้าว และส่งเสริมให้เกษตรกรทำการสำรวจแปลงนาเพื่อป้องกันการระบาดของโรคแมลงศัตรูข้าวอย่างสม่ำเสมอ

๔. การคาดการณ์ศัตรูพืช ในช่วงระหว่างวันที่ ๘ - ๑๔ สิงหาคม ๒๕๖๕

ภาคกลาง และภาคตะวันออก ระวัง เพลี้ยกระโดดสีน้ำตาล เพลี้ยไฟ แมลงดำหนาม และโรคไหม้ข้าว

ภาคเหนือ ระวัง เพลี้ยกระโดดสีน้ำตาล เพลี้ยไฟ โรคขอบใบแห้ง และโรคไหม้ข้าว

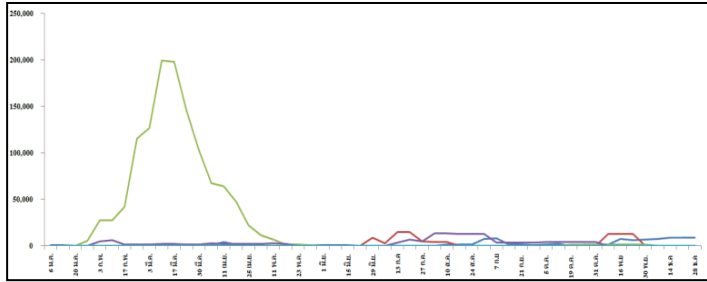
ภาคใต้ ระวัง แมลงสิง หนอนกอข้าว หนอนห่อใบข้าว และโรคใบจุดสีน้ำตาล

ภาคตะวันออกเฉียงเหนือ ระวัง เพลี้ยไฟ หนอนห่อใบข้าว โรคขอบใบแห้ง โรคใบจุดสีน้ำตาล และโรคไหม้ข้าว

ภาคตะวันตก ระวัง เพลี้ยกระโดดสีน้ำตาล หนอนห่อใบข้าว และโรคไหม้ข้าว

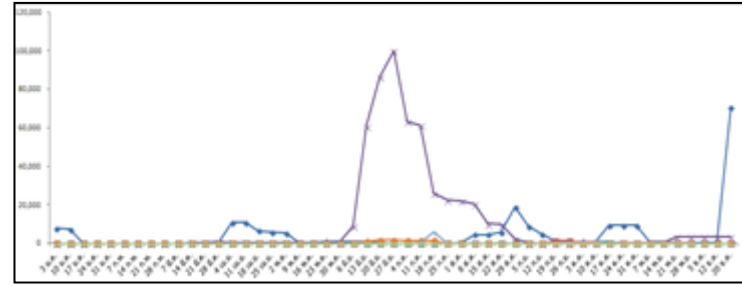
แผนภูมิแสดงการเปรียบเทียบการระบาดของศัตรูข้าว ระหว่างปี ๒๕๖๐ - ๒๕๖๕

พื้นที่ระบาด (ไร่)



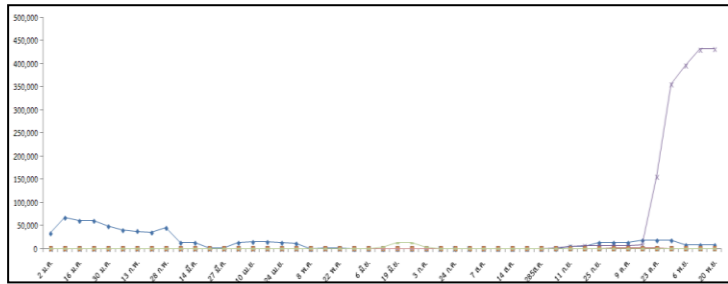
ปี ๒๕๖๐

พื้นที่ระบาด (ไร่)



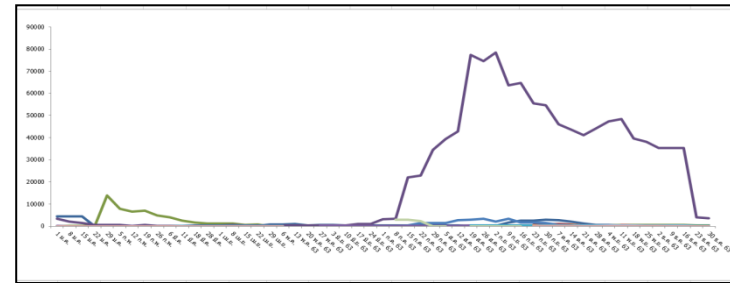
ปี ๒๕๖๑

พื้นที่ระบาด (ไร่)



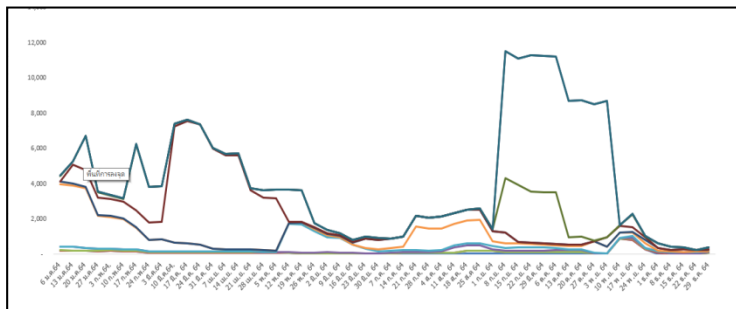
ปี ๒๕๖๒

พื้นที่ระบาด (ไร่)



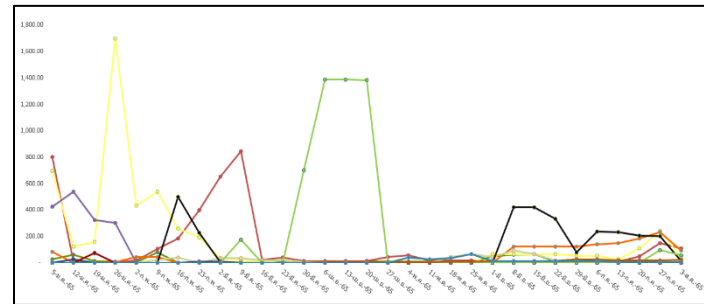
ปี ๒๕๖๓

พื้นที่ระบาด (ไร่)



ปี ๒๕๖๔

พื้นที่ระบาด (ไร่)



ปี ๒๕๖๕

- โรคมะข้าว ๑๑๐.๐๐ ไร่
- โรคใบจุดสีน้ำตาล ๒๑.๐๐ ไร่
- โรคเมล็ดด่าง ๕.๐๐ ไร่
- แมลงสี ๓.๐๐ ไร่
- เพลี้ยกระโดดสีน้ำตาล ๕๕.๐๐ ไร่
- เพลี้ยไฟ ๙๒.๐๐ ไร่
- แมลงดำหนาม ๑๕.๐๐ ไร่
- โรคขอบใบแห้ง ๕๘.๒๕ ไร่