



รายงานสถานการณ์ศัตรูข้าว

วันที่ ๒๔ สิงหาคม ๒๕๖๕

กลุ่มพยากรณ์และเตือนการระบาดของศัตรูพืช
กองส่งเสริมการอารักขาพืชและจัดการดินปุ๋ย

โทร. ๐ ๒๙๕๕ ๑๕๑๔ โทรสาร ๐ ๒๙๕๕ ๑๖๒๖

E-mail: Bio53@hotmail.com, doae_pmd@hotmail.com



สถานการณ์การระบาดของศัตรูพืชที่สำคัญ

ศัตรูข้าว

๑. สถานการณ์การปลูกข้าว

พื้นที่ปลูกข้าวทั้งหมด ๗๕ จังหวัด มีพื้นที่ยืนต้น ๖๔,๑๓๒,๗๔๘.๑๖ ไร่

๒. สถานการณ์การระบาดของศัตรูข้าวที่สำคัญ

๒.๑ เพลี้ยกระโดดสีน้ำตาล พื้นที่ระบาด ๔ จังหวัด จำนวน ๔๑.๐๐ ไร่ พื้นที่ระบาดลดลง ๑.๐๐ ไร่ (สัปดาห์ที่ผ่านมา ๔๒.๐๐ ไร่)

๑) ข้าวอายุ ๔๐ - ๖๐ วัน จำนวน ๑๘.๐๐ ไร่

๒) ข้าวอายุมากกว่า ๖๐ วัน จำนวน ๒๓.๐๐ ไร่

๒.๒ เพลี้ยไฟ พื้นที่ระบาด ๒ จังหวัด จำนวน ๑๘.๕๐ ไร่ พื้นที่ระบาดเพิ่มขึ้น ๑๐.๐๐ ไร่ (สัปดาห์ที่ผ่านมา ๘.๕ ไร่)

๑) ข้าวอายุน้อยกว่า ๔๐ วัน จำนวน ๑.๒๕ ไร่

๒) ข้าวอายุ ๔๐ - ๖๐ วัน จำนวน ๐.๒๕ ไร่

๓) ข้าวอายุมากกว่า ๖๐ วัน จำนวน ๑๗.๐๐ ไร่

๒.๓ เพลี้ยจักจั่นสีเขียว พื้นที่ระบาด ๑ จังหวัด จำนวน ๖๙๙.๐๐ ไร่ พื้นที่ระบาดคงที่ (สัปดาห์ที่ผ่านมา ๖๙๙.๐๐ ไร่)

ข้าวอายุมากกว่า ๖๐ วัน จำนวน ๖๙๙.๐๐ ไร่

๒.๔ แมลงสิง พื้นที่ระบาด ๑ จังหวัด จำนวน ๑๕.๐๐ ไร่ พื้นที่ระบาดลดลง ๒๐.๐๐ ไร่ (สัปดาห์ที่ผ่านมา ๓๕.๐๐ ไร่)

ข้าวอายุมากกว่า ๖๐ วัน จำนวน ๑๕.๐๐ ไร่

๒.๕ แมลงดำหนาม พื้นที่ระบาด ๑ จังหวัด จำนวน ๑.๐๐ ไร่ พื้นที่ระบาดคงที่ (สัปดาห์ที่ผ่านมา ๑.๐๐ ไร่)

ข้าวอายุน้อยกว่า ๔๐ วัน จำนวน ๑.๐๐ ไร่

๒.๖ หอยเชอรี่ พื้นที่ระบาด ๓ จังหวัด จำนวน ๔๔.๐๐ ไร่ พื้นที่ระบาดลดลง ๖๓.๕๐ ไร่ (สัปดาห์ที่ผ่านมา ๑๐๗.๕๐ ไร่)

๑) ข้าวอายุ ๔๐ - ๖๐ วัน จำนวน ๒๓.๐๐ ไร่

๒) ข้าวอายุมากกว่า ๖๐ วัน จำนวน ๒๑.๐๐ ไร่

๒.๗ โรคไหม้ข้าว พื้นที่ระบาด ๑๒ จังหวัด จำนวน ๔๓๖.๕๐ ไร่ พื้นที่ระบาดเพิ่มขึ้น ๑๙๖.๕๐ ไร่ (สัปดาห์ที่ผ่านมา ๒๔๐.๐๐ ไร่)

๑) ข้าวอายุน้อยกว่า ๔๐ วัน จำนวน ๙.๐๐ ไร่

๒) ข้าวอายุ ๔๐ - ๖๐ วัน จำนวน ๓๗๘.๒๕ ไร่

๓) ข้าวอายุมากกว่า ๖๐ วัน จำนวน ๔๙.๒๕ ไร่

๒.๘ โรคเมล็ดด่าง พื้นที่ระบาด ๑ จังหวัด จำนวน ๔.๐๐ ไร่ พื้นที่ระบาดลดลง ๕.๐๐ ไร่ (สัปดาห์ที่ผ่านมา ๙.๐๐ ไร่)

ข้าวอายุมากกว่า ๖๐ วัน จำนวน ๔.๐๐ ไร่

๒.๙ โรคใบจุดสีน้ำตาล พื้นที่ระบาด ๑ จังหวัด จำนวน ๑๕.๐๐ ไร่ พื้นที่ระบาดลดลง ๓.๐๐ ไร่ (สัปดาห์ที่ผ่านมา ๑๘.๐๐ ไร่)

๑) ข้าวอายุน้อยกว่า ๔๐ วัน จำนวน ๗.๐๐ ไร่

๒) ข้าวอายุ ๔๐ - ๖๐ วัน จำนวน ๘.๐๐ ไร่

๒.๑๐ โรคขอบใบแห้ง พื้นที่ระบาด ๘ จังหวัด จำนวน ๓๐๔.๒๕ ไร่ พื้นที่ระบาดเพิ่มขึ้น ๑๑๙.๐๐ ไร่ (สัปดาห์ที่ผ่านมา ๑๘๕.๒๕ ไร่)

๑) ข้าวอายุน้อยกว่า ๔๐ วัน จำนวน ๕.๐๐ ไร่

๒) ข้าวอายุ ๔๐ - ๖๐ วัน จำนวน ๑๒๘.๐๐ ไร่

๓) ข้าวอายุมากกว่า ๖๐ วัน จำนวน ๑๗๑.๒๕ ไร่

๓. การดำเนินงานในพื้นที่ระบาด

๓.๑ กองส่งเสริมการอารักขาพืชและจัดการดินปุ๋ย ร่วมกับสำนักงานเกษตรจังหวัดทุกจังหวัดที่มีพื้นที่ปลูกข้าว ประชาสัมพันธ์และเตือนการระบาดของศัตรูข้าว ได้แก่ โรคไหม้ข้าว โรคขอบใบแห้ง เพลี้ยกระโดดสีน้ำตาล เพลี้ยจักจั่นสีเขียว และศัตรูข้าวอื่นๆ

๓.๒ ศูนย์ส่งเสริมเทคโนโลยีการเกษตรด้านอารักขาพืช ทั้ง ๙ ศูนย์ ร่วมกับศูนย์จัดการศัตรูพืชชุมชนในพื้นที่เสี่ยงผลิตรายรายเชื้อราไตรโคเดอร์มา เชื้อราบิวเวอเรีย เพื่อเตรียมความพร้อมสำหรับใช้ในฤดูกาลใหม่ และรณรงค์ให้สมาชิกศูนย์จัดการศัตรูพืชชุมชน และเกษตรกรทั่วไปนำไปใช้ควบคุม โรค แมลง ศัตรูข้าวในทุกพื้นที่ และได้มีการประชาสัมพันธ์ให้เกษตรกรสำรวจติดตามสถานการณ์การระบาดอย่างใกล้ชิด พร้อมสนับสนุนสารชีวภัณฑ์ป้องกันกำจัดศัตรูพืช และแนะนำวิธีการใช้และผลิตรายรายชีวภัณฑ์ เช่น เชื้อราไตรโคเดอร์มา เชื้อราบิวเวอเรีย และสารสกัดจากธรรมชาติ เพื่อให้เกษตรกรนำไปใช้ควบคุม โรค แมลง ศัตรูข้าวที่พบการระบาดในพื้นที่

๓.๓ สำนักงานเกษตรจังหวัดและเกษตรอำเภอ ลงตรวจสอบพื้นที่และให้ความรู้แก่เกษตรกรในพื้นที่ที่มีการระบาดและแนะนำวิธีการใช้สารชีวภัณฑ์ วิธีการผลิตรายรายชีวภัณฑ์ต่างๆ เพื่อให้เกษตรกรนำไปใช้ใน พื้นที่ที่มีการระบาดเพื่อเป็นการป้องกันกำจัด โรค แมลง ศัตรูข้าว และแนะนำให้เกษตรกรกำจัดวัชพืชโดยรอบแปลง เพื่อเป็นการตัดวงจรชีวิต และลดปริมาณแหล่งที่อยู่อาศัยของ โรค แมลง ศัตรูพืช ในนาข้าว

๓.๔ สำนักงานเกษตรจังหวัดอุทัยธานี ร่วมกับศูนย์วิจัยเมล็ดพันธุ์ข้าว ลงพื้นที่ติดตามสถานการณ์การระบาดของศัตรูพืชพบการระบาดของ เพลี้ยจักจั่นสีเขียว และให้คำแนะนำเกษตรกรในการป้องกันกำจัดเพลี้ยจักจั่นสีเขียว โดยการใช้แสงไฟล่อแมลงและทำลายเมื่อมีการระบาดรุนแรงแนะนำให้เกษตรกรปลูกข้าวพันธุ์ต้านทาน เช่น กข๔ กข๙ กข๒๑ กข๒๓ สุพรรณบุรี ๖๐ และสุพรรณบุรี ๙๐ เป็นต้น

๓.๕ สำนักงานเกษตรจังหวัดสุรินทร์และสำนักงานเกษตรอำเภอชุมพลบุรี ร่วมกับศูนย์วิจัยข้าวสุรินทร์ ลงพื้นที่ตรวจสอบและประเมินสถานการณ์การระบาดของโรคขอบใบแห้งข้าว พร้อมให้คำแนะนำการป้องกันกำจัดโรคขอบใบแห้งแก่เกษตรกร และให้การสนับสนุนชีวภัณฑ์และสารชีวภัณฑ์ใช้บาซิลลัส ซับทิลิส (*Bacillus subtilis*, เชื้อแบคทีเรียปฏิชีวนะ) แก่เกษตรกร

๓.๖ สำนักงานเกษตรจังหวัดบุรีรัมย์และสำนักงานเกษตรอำเภอคูเมือง ลงพื้นที่ตรวจสอบและให้คำแนะนำในการป้องกันกำจัดโรคไหม้ข้าว ในพื้นที่อำเภอคูเมืองโดยแนะนำให้เกษตรกรใช้พันธุ์ข้าวที่ค่อนข้างต้านทานโรค และแนะนำเกษตรกรหว่านเมล็ดพันธุ์ในอัตราที่เหมาะสม คือ ๑๕-๒๐ กิโลกรัม/ไร่ และควรแบ่งแปลงให้มีการถ่ายเทอากาศ และไม่ควรรดปุ๋ยไนโตรเจนสูงเกินไป เพราะจะทำให้ต้นข้าวอวบและใบข้าวหนาแน่นทำให้เหมาะแก่การเกิดโรค พร้อมให้การสนับสนุนเชื้อราไตรโคเดอร์มาเพื่อควบคุมการระบาดของโรคไหม้ข้าวแก่เกษตรกร

๔. คำแนะนำและการป้องกันกำจัดศัตรูพืชที่พบการระบาด

| ศัตรูพืช | การป้องกันกำจัด |
|-------------------------|--|
| ๑. เพลี้ยกระโดดสีน้ำตาล | <ul style="list-style-type: none"> • อนุรักษ์ศัตรูธรรมชาติเพื่อใช้ควบคุมการระบาด เช่น มวนเขียวคุดไข่ แมงมุมสนัขป่า เป็นต้น • ไม่ใช้ปุ๋ยไนโตรเจนในปริมาณที่มากเกินไป เพราะจะทำให้ต้นข้าวอวบสวยเหมาะแก่การเข้าทำลาย • ควบคุมระดับน้ำในนาข้าว โดยการระบายน้ำออกเป็นครั้งคราวแบบเปียกสลับแห้ง • เมื่อตรวจพบสัดส่วนของเพลี้ยกระโดดสีน้ำตาลตัวเต็มวัยต่อมวนเขียวคุดไข่ ระหว่าง 6 :1- 8 :1 หรือตัวอ่อนวัยที่ 1-2 เมื่อข้าวอายุ 30-45 วัน จำนวนมากกว่า 10 ตัวต่อต้นให้ใช้สารฆ่าแมลง <ul style="list-style-type: none"> - บูโพรเฟซิน (Buprofezin) 10% WP อัตรา 25 กรัม - อีโทเฟนพรอกซ์ (Etofenprox) 10% EC อัตรา 20 มิลลิลิตร - บูโพรเฟซิน/ไอโซโพรคาร์บ (Buprofezin /Isoprocarb) 5%/20% WP อัตรา 50 กรัม • โดยเลือกใช้สารชนิดใดชนิดหนึ่งผสมน้ำ 20 ลิตร ฉีดพ่น ทุก 7 วัน และให้สลักกลุ่มสาร • เมื่อพบแมลงส่วนใหญ่เป็นตัวเต็มวัย จำนวนมากกว่า 1 ตัวต่อ 1 ต้นและไม่พบหรือพบมวนเขียวคุดไข่น้อยมาก ให้ใช้สาร <ul style="list-style-type: none"> - อีโทเฟนพรอกซ์ (Etofenprox) 10% EC อัตรา 20 มิลลิลิตร - คาร์โบซัลแฟน (Carbosulfan) 20% EC อัตรา 110 มิลลิลิตร - ไอโซโพรคาร์บ (Isoprocarb) 50% WP อัตรา 60 กรัม - ฟีนอบูคาร์บ (Fenobucarb) 50% EC อัตรา 60 มิลลิลิตร • โดยเลือกใช้สารชนิดใดชนิดหนึ่งผสมน้ำ 20 ลิตร ฉีดพ่น ทุก 7 วัน และให้สลักกลุ่มสาร • ในระยะข้าว ตั้งท้องถึงออกรวง เมื่อพบเพลี้ยกระโดดสีน้ำตาล 10 ตัวต่อกอ หรือ 1 ตัวต่อ 1 ต้น และพบมวนเขียวคุดไข่จำนวนน้อยมากให้ใช้สาร <ul style="list-style-type: none"> - ไทอะมีโทแซม (Thiamethoxam) 25% WP อัตรา 2 กรัม - ไดโนทีฟูเร็น (Dinotefuran) 10% WP อัตรา 15 กรัม - โคลโทอะนิติน (Clothianidin) 16% SG อัตรา 6-9 กรัม - อีทิโพรล (Ethiprole) 10% SC อัตรา 40 มิลลิลิตร - คาร์โบซัลแฟน (Carbosulfan) 20% EC อัตรา 110 มิลลิลิตร • โดยเลือกใช้สารชนิดใดชนิดหนึ่งผสมน้ำ 20 ลิตร ฉีดพ่นตามอัตราที่ระบุในฉลาก และให้สลักกลุ่มสาร |
| ๒. เพลี้ยไฟ | <ul style="list-style-type: none"> • ดูแลแปลงข้าวระยะกล้าหรือหลังหว่าน 7 วัน อย่านำให้ขาดน้ำ • ใช้น้ำท่วมยอดข้าวทิ้งไว้ 1-2 วัน เมื่อตรวจพบเพลี้ยไฟตัวเต็มวัย 1-3 ตัวต่อต้นในข้าวอายุ 6-7 วันหลังหว่าน ใช้ปุ๋ยยูเรียอัตรา 10 กิโลกรัมต่อไร่ หว่านเมื่อข้าวอายุ 10 วัน เพื่อเร่งการเจริญเติบโตของต้นข้าว • ใช้สารฆ่าแมลง <ul style="list-style-type: none"> - มาลาไทออน (Malathion) 83% EC อัตรา 20 มิลลิลิตร - คาร์บาริล (Carbaryl) 85% WP อัตรา 20 กรัมต่อ • โดยเลือกใช้สารชนิดใดชนิดหนึ่งผสมน้ำ 20 ลิตร พ่นเมื่อพบใบข้าวมีมวนมากกว่า 50 % ในระยะข้าวอายุ 10-15 วันหลังหว่าน |
| ๓. เพลี้ยจักจั่นสีเขียว | <ul style="list-style-type: none"> • ใช้แสงไฟล่อแมลงและทำลายเมื่อมีการระบาดรุนแรง • ปลุกข้าวพร้อม ๆ กัน และปล่อยพื้นนาว่างไว้ระยะหนึ่ง เพื่อตัดวงจรชีวิตของแมลง • ปลุกข้าวพันธุ์ต้านทาน กข4 กข9 กข21 กข23 สุพรรณบุรี 60 สุพรรณบุรี 90 พิษณุโลก 2 ชุมแพ 60 แก้วรวง 88 แก่นจันทร์ นางพญา 132 และพันธุ์พวงไร่ • ใช้สารฆ่าแมลงตามคำแนะนำในตารางที่ 2 เมื่อมีการระบาดของโรคใบสีส้ม |
| ๔. แมลงสิง | <ul style="list-style-type: none"> • กำจัดวัชพืชในนาข้าว คับนาและรอบๆแปลง |

| | |
|-----------------|---|
| | <ul style="list-style-type: none"> • ใช้สวิงโลบจับตัวอ่อนและตัวเต็มวัยในนาข้าวที่พบระบาดและนำมาทำลาย • ตัวเต็มวัยชอบกินเนื้อเน่า นำเนื้อเน่าแขวนไว้ตามนาข้าว และจับมาทำลาย • หลีกเลี่ยงการปลูกข้าวต่อเนื่องเพื่อลดการแพร่ขยายพันธุ์ • ใช้สารฆ่าแมลง คาร์โบซัลแฟน (Carbosulfan) 20% EC อัตรา 80 มิลลิลิตรต่อน้ำ 20 ลิตร พ่นเมื่อแมลงสิงมากกว่า 4 ตัวต่อตารางเมตร ในระยะข้าวเป็นน้ำนม |
| ๕. แมลงดาหนาม | <ul style="list-style-type: none"> • กำจัดวัชพืชบริเวณแปลงนา เนื่องจากวัชพืช บางชนิดเป็นพืชอาศัยของแมลงดาหนามข้าว • ไม่ใช้ปุ๋ยไนโตรเจนมากเกินไป • อนุรักษ์ศัตรูธรรมชาติ ได้แก่ แตนเบียนไข่ Trichogramma spp. และแตนเบียนหนอน Bracon sp. หากพบจำนวนตัวเต็มวัยของแมลงดาหนามข้าวมากกว่า 2 ตัวต่อกอหรือกลุ่มข้าว ควรใช้สารป้องกันกำจัดแมลง ได้แก่ <ul style="list-style-type: none"> - ฟิโพรนิล (Fipronil) 5% W/V SC - คลอไทอะนิติน (Clothianidin) 16% SG อัตราการใช้ตามคำแนะนำที่ระบุในฉลาก |
| ๖. หอยเชอรี่ | <ul style="list-style-type: none"> • เลือกวิธีปักดำโดยใช้ต้นกล้า อายุ 25 - 30 วัน • ช่วงเตรียมดิน : ทำร่องน้ำเทียมรอบแปลงเพื่อล่อให้หอยมารวมกันและเก็บทำลาย • ทุกครั้งที่สูบน้ำเข้านา ใช้ฝือกกันสวะ และหอยขนาดใหญ่ก่อน แล้วกันตามอีกชั้นด้วยตาข่ายตาถี่ หมั่นเก็บหอยและสวะออกเพื่อไม่ให้กีดขวางทางน้ำเข้า • กำจัดหอยและกลุ่มไข่จากฤดูกาลที่แล้ว และป้องกันหอยใหม่ที่จะเข้ามา • ปักไม้ไผ่ตามข้างคันนา เพื่อล่อให้หอยมาไข่แล้วเก็บออกไปทำลาย • เก็บตัวหอยและกลุ่มไข่อย่างน้อยสัปดาห์ละครั้ง อาจใช้พืช เช่น ใบมะละกอล่อ เพื่อให้หอยมารวมกันและเก็บทำลายได้ง่าย • ใช้ศัตรูธรรมชาติของหอย เช่น ปล่อยเปิดไล่ทุ่งลงกินหอย (หลังจากเก็บเกี่ยวหรือก่อนทำนา) การใช้สารกำจัดหอย ได้แก่ <ul style="list-style-type: none"> • กากเมล็ดชา ใช้หว่านในนาข้าว อัตรา 3 กิโลกรัมต่อไร่ • นิโคซามิด (Nicorsamide) 70% WP อัตรา 50 กรัมต่อไร่ • เมทัลดีไฮด์ (Metaldehyde) 5 % GB เป็นเหยื่อพิษสำเร็จรูปอัดเม็ดใช้หว่านในอัตรา 0.5 - 1 กิโลกรัมต่อไร่ |
| ๗. โรคไหม้ข้าว | <ul style="list-style-type: none"> • สำรวจแปลงนา อย่างสม่ำเสมอถ้าพบอาการของโรคไหม้ข้าวควรปฏิบัติ ดังนี้ <ul style="list-style-type: none"> - พ่นเชื้อบีเอส (บาซิลลัส ซับทีลิส) อัตราตามคำแนะนำในฉลาก - พ่นเชื้อราไตรโคเดอร์มา อัตรา 1 กิโลกรัมต่อน้ำ 200 ลิตร • ถ้ามีความจำเป็นให้ใช้สารเคมีพ่นเฉพาะบริเวณที่พบการระบาดเพื่อควบคุมไม่ให้เชื้อราแพร่กระจายขยายเป็นวงกว้างออกไป สารเคมีที่แนะนำมี ดังนี้ <ul style="list-style-type: none"> - อิติเฟนฟอส (Edifenphos) 50% EC อัตรา 20 - 25 ซีซี. - บลาสติซิดีน - เอส (Blasticidin-s) 2% EC อัตรา 20- 25 ซีซี - ไตรไซคราโซล (Tricyclazole) 75% WP อัตรา 10- 16 กรัม โดยเลือกใช้สารชนิดใดชนิดหนึ่งผสมน้ำ 20 ลิตร พ่นตามอัตราที่ระบุในฉลาก <p>ควรพ่นในแปลงข้าวที่มีประวัติว่าเคยมีโรคระบาดมาก่อน การใช้สารเคมีพ่นซ้ำกันหลายครั้ง เชื้อราจะต้านทานสารเคมีหรือดื้อยา ดังนั้น เพื่อป้องกันไม่ให้เชื้อราต้านทานสารเคมี จึงควรเลือกใช้สารเคมีบางชนิดพ่นสลับกัน ทั้งนี้ในการใช้สารเคมีควรใช้ด้วยความระมัดระวัง และคำนึงถึงความปลอดภัยต่อตัวผู้ใช้และสภาพแวดล้อม</p> |
| ๘. โรคเมล็ดต่าง | <ul style="list-style-type: none"> • เมล็ดพันธุ์ที่ใช้ปลูก ควรคัดเลือกจากแปลงที่ไม่เป็นโรค • คลุกเมล็ดพันธุ์ด้วยสารป้องกันกำจัดเชื้อรา เช่น แมนโคเซ็บ (Mancozeb) 80% WP ในอัตรา |

| | |
|----------------------------|---|
| | <p>3 กรัม /เมล็ดพันธุ์ 1 กิโลกรัม</p> <ul style="list-style-type: none"> • ถ้าพบการระบาดของโรคใบจุดสีน้ำตาล และใบขีดสีน้ำตาล ในระยะต้นข้าวตั้งท้องใกล้ออกรวง ให้ฉีดพ่น ด้วยสารป้องกันกำจัดเชื้อรา ได้แก่ <ul style="list-style-type: none"> - โพรพิโคนาโซล (Propiconazole) 25% EC อัตรา 20 ซีซี - ไดฟิโนโคนาโซล + โพรพิโคนาโซล (Difenoconazole) 15% + (Propiconazole) 15% W/V EC อัตรา 50-60 มิลลิลิตร - โพรพิโคนาโซล + โพรคลอราซ (Prochloraz)40% +(Propiconazole) 9% W/V EC อัตรา 20 มิลลิลิตร - ฟลูซิลลาโซล (Flusilazole) 40 % W/V EC อัตรา 10 ซีซี - ทีบูโคโนโซล (Tebuconazole) 43% SC อัตรา 10-20 มิลลิลิตร - แมนโคเซ็บ (Mancozeb) 80% WP อัตรา 30-50 กรัม <p>โดยเลือกใช้สารชนิดใดชนิดหนึ่งผสมน้ำ 20 ลิตร พ่นตามอัตราที่ระบุในฉลาก</p> |
| <p>๙. โรคใบจุดสีน้ำตาล</p> | <ul style="list-style-type: none"> • ใช้พันธุ์ต้านทานที่เหมาะสมกับสภาพท้องที่ และโดยเฉพาะพันธุ์ที่มีคุณสมบัติต้านทานโรคใบสีส้ม เช่น ภาคกลางใช้พันธุ์ปทุมธานี 1 ภาคเหนือและภาคตะวันออกเฉียงเหนือ ใช้พันธุ์เหนียวสันป่าตอง และหางยี 71 • ปรับปรุงดินโดยการไถกลบฟาง หรือเพิ่มความอุดมสมบูรณ์ดินโดยการปลูกพืชปุ๋ยสด หรือปลูกพืชหมุนเวียนเพื่อช่วยลดความรุนแรงของโรค • คลุกเมล็ดพันธุ์ก่อนปลูกด้วยสารป้องกันกำจัดเชื้อรา ได้แก่ <ul style="list-style-type: none"> - แมนโคเซ็บ (Mancozeb) 80% WP อัตรา 3 กรัม / เมล็ด 1 กิโลกรัม - คาร์เบนดาซิม+แมนโคเซ็บ (Carbendazim) 50% WP/SC + (Mancozeb) 80% WP อัตรา 3 กรัม / เมล็ด 1 กิโลกรัม • ใส่ปุ๋ยโปแตสเซียมคลอไรด์ (0-0-60) อัตรา 5-10 กิโลกรัม / ไร่ ช่วยลดความรุนแรงของโรค • กำจัดวัชพืชในนา ดูแลแปลงให้สะอาด และใส่ปุ๋ยในอัตราที่เหมาะสม • ถ้าพบอาการของโรคใบจุดสีน้ำตาลรุนแรงทั่วไป 10 % ของพื้นที่ไปในระยะข้าวแตกกอ หรือในระยะที่ต้นข้าวตั้งท้องใกล้ออกรวง เมื่อพบอาการใบจุดสีน้ำตาลที่ใบธงในสภาพฝนตกต่อเนื่อง อาจทำให้เกิดโรคเมล็ดด่าง ควรพ่นด้วยสารป้องกันกำจัดเชื้อรา ได้แก่ <ul style="list-style-type: none"> - คาร์เบนดาซิม (Carbendazim) 50% WP/SC อัตรา 20-30 กรัม - แมนโคเซ็บ (Mancozeb) 80% WP อัตรา 30-50 กรัม - โพรพิโคนาโซล (Propiconazole) 25% EC อัตรา 20 ซีซี - ทีบูโคโนโซล (Tebuconazole) 43% SC อัตรา 10-20 มิลลิลิตร <p>โดยเลือกใช้สารชนิดใดชนิดหนึ่งผสมน้ำ 20 ลิตร พ่น ทุก 7 วัน และให้สลักกลุ่มสาร</p> |
| <p>๑๐. โรคขอบใบแห้ง</p> | <ul style="list-style-type: none"> • ใช้พันธุ์ข้าวที่ต้านทาน เช่น พันธุ์สุพรรณบุรี 60 สุพรรณบุรี 90 สุพรรณบุรี 1 สุพรรณบุรี 2 กข7 และพันธุ์กข23 • ในดินที่อุดมสมบูรณ์ไม่ควรใส่ปุ๋ยไนโตรเจนมาก • ไม่ควรระบายน้ำจากแปลงที่เป็นโรคไปสู่แปลงอื่น • ใช้สารผลิตภัณฑ์ในการป้องกันการเกิดโรค เช่น Bacillus subtilis หากพบอาการของโรครุนแรง ให้พ่นทุก 7 วัน หรือคลุกเมล็ดก่อนการปลูก อัตราตามฉลากแนะนำในฉลาก • ควรเฝ้าระวังการเกิดโรคถ้าปลูกข้าวพันธุ์ที่อ่อนแอต่อโรคนี้ เช่น พันธุ์ขาวดอกมะลิ 105 กข6 เหนียวสันป่าตอง พิษณุโลก 2 และพันธุ์ชัยนาท 1 • เมื่อเริ่มพบอาการของโรคบนใบข้าว ให้ใช้สารป้องกันกำจัดโรคพืช ได้แก่ <ul style="list-style-type: none"> - ไอโซโพรไทโอเลน (Isoprothiolane) - คอปเปอร์ไฮดรอกไซด์ (Copper hydroxide) 77% WP |

| | |
|--|---|
| | <ul style="list-style-type: none">- เสตริ์พโตมัยซินซัลเฟต+ออกซีเตทตราไซคลินไฮโดรคลอไรด์- ไตรเบซิคคอปเปอร์ซัลเฟต (Tribasic Coppersulfate) 34.5% W/V SC โดยเลือกใช้สารชนิดใดชนิดหนึ่งผสมน้ำ 20 ลิตร พ่นตามอัตราที่ระบุในฉลาก |
|--|---|

๕. การคาดการณ์ศัตรูพืช ในช่วงระหว่างวันที่ ๒๙ สิงหาคม - ๔ กันยายน ๒๕๖๕

ภาคกลาง และภาคตะวันออก ระวัง เพลี้ยกระโดดสีน้ำตาล เพลี้ยไฟ เพลี้ยจักจั่นสีเขียว หอยเชอรี่
โรคขอบใบแห้ง และโรคไหม้ข้าว

ภาคเหนือ ระวัง เพลี้ยกระโดดสีน้ำตาล เพลี้ยไฟ เพลี้ยจักจั่นสีเขียว หอยเชอรี่ โรคใบสีส้ม โรคขอบใบแห้ง
และโรคไหม้ข้าว

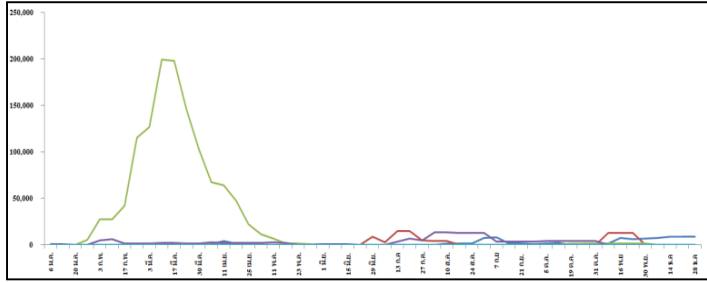
ภาคใต้ ระวัง แมลงสิง หนอนกอข้าว และหนอนห่อใบข้าว

ภาคตะวันออกเฉียงเหนือ ระวัง เพลี้ยกระโดดสีน้ำตาล เพลี้ยไฟ หนอนห่อใบข้าว หอยเชอรี่ โรคขอบใบแห้ง
โรคใบจุดสีน้ำตาล โรคเมล็ดด่าง และโรคไหม้ข้าว

ภาคตะวันตก ระวัง เพลี้ยกระโดดสีน้ำตาล หนอนห่อใบข้าว และโรคไหม้ข้าว

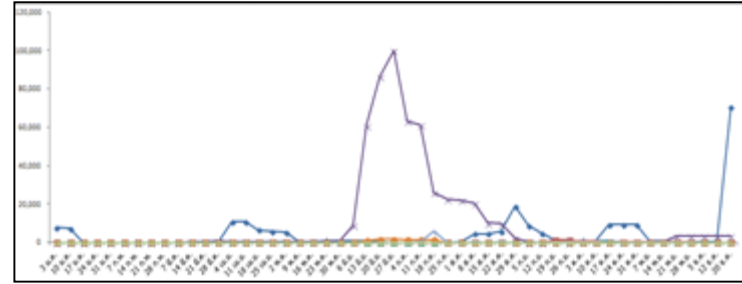
แผนภูมิแสดงการเปรียบเทียบการระบาดของศัตรูข้าว ระหว่างปี ๒๕๖๐ - ๒๕๖๕

พื้นที่ระบาด (ไร่)



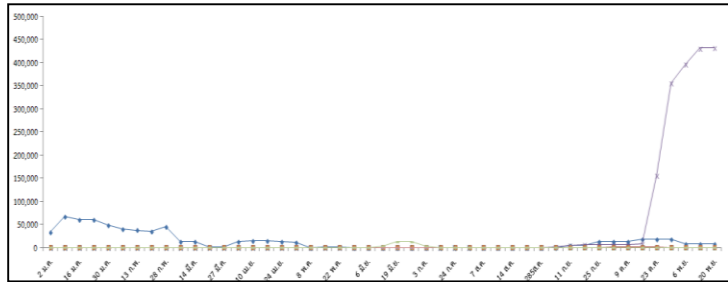
ปี ๒๕๖๐

พื้นที่ระบาด (ไร่)



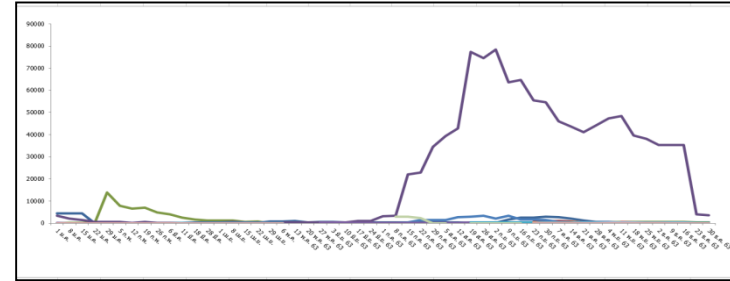
ปี ๒๕๖๑

พื้นที่ระบาด (ไร่)



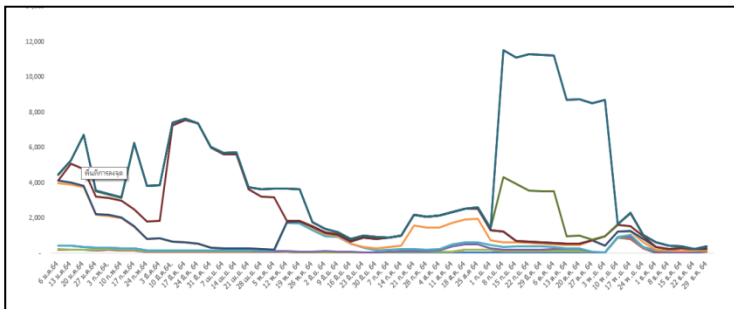
ปี ๒๕๖๒

พื้นที่ระบาด (ไร่)



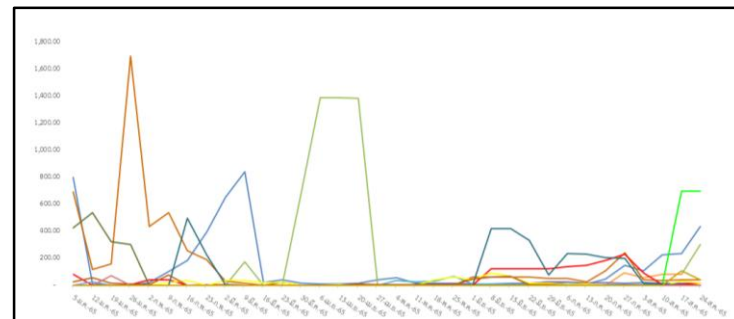
ปี ๒๕๖๓

พื้นที่ระบาด (ไร่)



ปี ๒๕๖๔

พื้นที่ระบาด (ไร่)



ปี ๒๕๖๕

- เพลี้ยกระโดดสีน้ำตาล ๔๑.๐๐ ไร่
- เพลี้ยไฟ ๑๘.๕๐ ไร่
- เพลี้ยจักจั่นสีเขียว ๖๙๙.๐๐ ไร่
- แมลงค้ำหนาม ๑.๐๐ ไร่
- แมลงสิง ๑๕.๐๐ ไร่
- ทอยเซอร์ ๔๔.๕๐ ไร่
- โรคไหม้ข้าว ๔๓๖.๕๐ ไร่
- โรคใบจุดสีน้ำตาล ๑๕.๐๐ ไร่
- โรคเมล็ดด่าง ๔.๐๐ ไร่
- โรคขอบใบแห้ง ๓๐๔.๒๕ ไร่