



รายงานสถานการณ์ศัตรูข้าว

วันที่ ๑๗ สิงหาคม ๒๕๖๕

กลุ่มพยากรณ์และเตือนการระบาดของศัตรูพืช
กองส่งเสริมการอารักขาพืชและจัดการดินปุ๋ย

โทร. ๐ ๒๙๕๕ ๑๕๑๔ โทรสาร ๐ ๒๙๕๕ ๑๖๒๖

E-mail: Bio53@hotmail.com, doae_pmd@hotmail.com



สถานการณ์การระบาดของศัตรูพืชที่สำคัญ

ศัตรูข้าว

๑. สถานการณ์การปลูกข้าว

พื้นที่ปลูกข้าวทั้งหมด ๗๔ จังหวัด มีพื้นที่ยืนต้น ๖๐,๘๔๒,๘๓๐.๕๓ ไร่

๒. สถานการณ์การระบาดของศัตรูข้าวที่สำคัญ

๒.๑ **เพลี้ยกระโดดสีน้ำตาล** พื้นที่ระบาด ๕ จังหวัด จำนวน ๔๒.๐๐ ไร่ พื้นที่ระบาดเพิ่มขึ้น ๔.๐๐ ไร่ (สัปดาห์ที่ผ่านมา ๓๘.๐๐ ไร่)

๑) ข้าวอายุ ๔๐ - ๖๐ วัน จำนวน ๑๙.๐๐ ไร่

๒) ข้าวอายุมากกว่า ๖๐ วัน จำนวน ๒๓.๐๐ ไร่

๒.๒ **เพลี้ยไฟ** พื้นที่ระบาด ๒ จังหวัด จำนวน ๘.๕๐ ไร่ พื้นที่ระบาดเพิ่มขึ้น ๐.๗๕ ไร่ (สัปดาห์ที่ผ่านมา ๗.๗๕ ไร่)

๑) ข้าวอายุน้อยกว่า ๔๐ วัน จำนวน ๑.๒๕ ไร่

๒) ข้าวอายุ ๔๐ - ๖๐ วัน จำนวน ๐.๒๕ ไร่

๓) ข้าวอายุมากกว่า ๖๐ วัน จำนวน ๗.๐๐ ไร่

๒.๓ **เพลี้ยจักจั่นสีเขียว** พื้นที่ระบาด ๑ จังหวัด จำนวน ๖๙๙.๐๐ ไร่ พื้นที่ระบาดเพิ่มขึ้น ๖๙๙.๐๐ ไร่ (สัปดาห์ที่ผ่านมาไม่พบการระบาด)

ข้าวอายุมากกว่า ๖๐ วัน จำนวน ๖๙๙.๐๐ ไร่

๒.๔ **แมลงสิง** พื้นที่ระบาด ๑ จังหวัด จำนวน ๓๕.๐๐ ไร่ พื้นที่ระบาดเพิ่มขึ้น ๓๕.๐๐ ไร่ (สัปดาห์ที่ผ่านมาไม่พบการระบาด)

ข้าวอายุมากกว่า ๖๐ วัน จำนวน ๓๕.๐๐ ไร่

๒.๕ **แมลงดำหนาม** พื้นที่ระบาด ๑ จังหวัด จำนวน ๑.๐๐ ไร่ พื้นที่ระบาดลดลง ๙.๐๐ ไร่ (สัปดาห์ที่ผ่านมา ๑๐.๐๐ ไร่)

ข้าวอายุน้อยกว่า ๔๐ วัน จำนวน ๑.๐๐ ไร่

๒.๖ **หอยเชอรี** พื้นที่ระบาด ๓ จังหวัด จำนวน ๑๐๗.๕๐ ไร่ พื้นที่ระบาดเพิ่มขึ้น ๑๐๗.๕๐ ไร่ (สัปดาห์ที่ผ่านมาไม่พบการระบาด)

๑) ข้าวอายุน้อยกว่า ๔๐ วัน จำนวน ๖๒.๕๐ ไร่

๒) ข้าวอายุ ๔๐ - ๖๐ วัน จำนวน ๒๕.๐๐ ไร่

๓) ข้าวอายุมากกว่า ๖๐ วัน จำนวน ๒๐.๐๐ ไร่

๒.๗ **โรคไหม้ข้าว** พื้นที่ระบาด ๑๐ จังหวัด จำนวน ๒๔๐.๐๐ ไร่ พื้นที่ระบาดเพิ่มขึ้น ๑๕.๐๐ ไร่ (สัปดาห์ที่ผ่านมา ๒๒๕.๐๐ ไร่)

๑) ข้าวอายุน้อยกว่า ๔๐ วัน จำนวน ๕๘.๐๐ ไร่

๒) ข้าวอายุ ๔๐ - ๖๐ วัน จำนวน ๑๖๓.๐๐ ไร่

๓) ข้าวอายุมากกว่า ๖๐ วัน จำนวน ๑๙.๐๐ ไร่

๒.๘ โรคเมล็ดต่าง พื้นที่ระบาด ๒ จังหวัด จำนวน ๙.๐๐ ไร่ พื้นที่ระบาดคงที่ (สปีดาร์ที่ผ่านมา ๙.๐๐ ไร่)

๑) ข้าวอายุ ๔๐ - ๖๐ วัน จำนวน ๕.๐๐ ไร่

๒) ข้าวอายุมากกว่า ๖๐ วัน จำนวน ๔.๐๐ ไร่

๒.๙ โรคใบจุดสีน้ำตาล พื้นที่ระบาด ๒ จังหวัด จำนวน ๑๘.๐๐ ไร่ พื้นที่ระบาดคงที่ (สปีดาร์ที่ผ่านมา ๑๘.๐๐ ไร่)

๑) ข้าวอายุน้อยกว่า ๔๐ วัน จำนวน ๗.๐๐ ไร่

๒) ข้าวอายุ ๔๐ - ๖๐ วัน จำนวน ๘.๐๐ ไร่

๓) ข้าวอายุมากกว่า ๖๐ วัน จำนวน ๓.๐๐ ไร่

๒.๑๐ โรคขอบใบแห้ง พื้นที่ระบาด ๗ จังหวัด จำนวน ๑๘๕.๒๕ ไร่ พื้นที่ระบาดเพิ่มขึ้น ๑๐๐.๐๐ ไร่ (สปีดาร์ที่ผ่านมา ๘๕.๒๕ ไร่)

๑) ข้าวอายุน้อยกว่า ๔๐ วัน จำนวน ๔.๐๐ ไร่

๒) ข้าวอายุ ๔๐ - ๖๐ วัน จำนวน ๒๘.๐๐ ไร่

๓) ข้าวอายุมากกว่า ๖๐ วัน จำนวน ๑๕๓.๒๕ ไร่

๓. การดำเนินงานในพื้นที่ระบาด

๓.๑ กองส่งเสริมการอารักขาพืชและจัดการดินปุ๋ย ร่วมกับสำนักงานเกษตรจังหวัดทุกจังหวัดที่มีพื้นที่ปลูกข้าว ประชาสัมพันธ์และเตือนการระบาดของศัตรูข้าว ได้แก่ โรคไหม้ข้าว เพลี้ยกระโดดสีน้ำตาล และศัตรูข้าวอื่นๆ

๓.๒ ศูนย์ส่งเสริมเทคโนโลยีการเกษตรด้านอารักขาพืช ทั้ง ๙ ศูนย์ ร่วมกับศูนย์จัดการศัตรูพืชชุมชนในพื้นที่เสี่ยง ผลิตขยายเชื้อราไตรโคเดอร์มา เชื้อราบิวเวอเรีย เพื่อเตรียมความพร้อมสำหรับใช้ในฤดูกาลใหม่ และรณรงค์ให้สมาชิก ศูนย์จัดการศัตรูพืชชุมชน และเกษตรกรทั่วไปนำไปใช้ควบคุม โรค แมลง ศัตรูข้าวในทุกพื้นที่

๓.๓ ประชาสัมพันธ์ให้เกษตรกรสำรวจติดตามสถานการณ์การระบาดอย่างใกล้ชิด สนับสนุนสารชีวภัณฑ์ป้องกัน กำจัดศัตรูพืช และแนะนำวิธีการผลิตสารชีวภัณฑ์จากศูนย์ส่งเสริมเทคโนโลยีการเกษตรด้านอารักขาพืชในเขตรับผิดชอบ ในพื้นที่ที่พบการระบาดรุนแรงเป็นวงกว้าง

๓.๔ สำนักงานเกษตรจังหวัดและเกษตรอำเภอ ตรวจสอบพื้นที่และให้ความรู้แก่เกษตรกรในพื้นที่ที่มีการระบาดของและแนะนำวิธีการใช้สารชีวภัณฑ์ วิธีการผลิตขยายสารชีวภัณฑ์ต่างๆ เพื่อให้เกษตรกรนำไปใช้ใน พื้นที่ที่มีการระบาดเพื่อเป็นการป้องกันกำจัด โรค แมลง ศัตรูข้าว และแนะนำให้เกษตรกรกำจัดวัชพืชโดยรอบแปลง เพื่อเป็นการตัดวงจรชีวิต และลดปริมาณแหล่งที่อยู่อาศัยของ โรค แมลง ศัตรูพืช ในนาข้าว

๓.๕ สำนักงานเกษตรจังหวัดอุทัยธานี ร่วมกับศูนย์วิจัยเมล็ดพันธุ์ข้าว ลงพื้นที่ติดตามสถานการณ์การระบาดของศัตรูพืชพบการระบาดของ เพลี้ยจักจั่นสีเขียว และให้คำแนะนำเกษตรกรในการป้องกันกำจัดเพลี้ยจักจั่นสีเขียวโดย การใช้แสงไฟล่อแมลงและทำลายเมื่อมีการระบาดรุนแรงปลูกข้าวพันธุ์ต้านทาน กข๔ กข๙ กข๒๑ กข๒๓ สุพรรณบุรี ๖๐ สุพรรณบุรี ๙๐ พิษณุโลก ๒ ชุมแพ ๖๐ แก้วจันทน์ นางพญา ๑๓๒ พวงไไร่ แนะนำเกษตรกรใช้สารป้องกันกำจัดได้แก่ สารฆ่าแมลงในระยะที่แมลงเป็นตัวอ่อน เช่น ไดโนทีฟูเรน หรือ บูโพรเพซิน หรือ อีโทเฟนพรอกซ์ ไม่ควรใช้สารฆ่าแมลงผสมกันหลายๆ ชนิด หรือใช้สารฆ่าแมลงผสมสารกำจัดโรคพืช หรือสารกำจัดวัชพืช เพราะอาจทำให้ประสิทธิภาพของสารฆ่าแมลงลดลง ไม่ใช้สารกลุ่มไพรีทรอยด์สังเคราะห์ เช่น ไซเพอร์มีทริน ไซฮาโลทริน เดลต้ามีทริน

๓.๖ การป้องกันกำจัดหอยเชอรี่ แนะนำให้เกษตรกรกำจัดหอยและกลุ่มไข่จากฤดูกาลที่แล้ว และป้องกันหอยใหม่ ที่จะเข้ามาและปักไม้ไผ่ตามข้างคันนา เพื่อล่อให้หอยมาไข่แล้วเก็บออกไปทำลายหรือเก็บตัวหอยและกลุ่มไข่อย่างน้อยสัปดาห์ละครั้ง อาจใช้พืช เช่น ใบมะละกอล่อ เพื่อให้หอยมารวมกันและเก็บทำลายได้ง่าย หากพบการระบาดรุนแรงแนะนำให้เกษตรกรใช้กากเมล็ดชาหว่านในนาข้าว อัตรา ๓ กิโลกรัมต่อไร่ หรือสารเคมีนิโคซาไมด์ (nicorsamide) ชื่อการค้า ไบลูสไซด์ (Bayluscide) ๗๐% WP อัตรา ๕๐ กรัมต่อไร่เมทัลดีไฮด์ (metaldehyde) ชื่อการค้า แองโกล-สลัก (Anglo slug) ๕% หรือเดทมีล (Deadmeal) ๔% เป็นเหยื่อพิษสำเร็จรูปอัดเม็ดใช้หว่าน ในอัตรา ๐.๕-๑ กิโลกรัมต่อไร่

๓.๗ การป้องกันกำจัดโรคขอบใบแห้ง แนะนำให้เกษตรกรใช้พันธุ์ข้าวที่ต้านทาน เช่น พันธุ์สุพรรณบุรี ๖๐ สุพรรณบุรี ๕๐ สุพรรณบุรี ๑ สุพรรณบุรี ๒ กข๗ และ กข๒๓ และแนะนำเกษตรกรไม่ควรใส่ปุ๋ยไนโตรเจนมากเกินไป และไม่ระบายน้ำจากแปลงที่เป็นโรคไปสู่แปลงอื่น หมั่นสำรวจเฝ้าระวังการเกิดโรคถ้าปลูกข้าวพันธุ์ที่อ่อนแอต่อโรคนี้ เช่น พันธุ์ขาวดอกมะลิ ๑๐๕ กข๖ เหนียวสันป่าตอง พิษณุโลก ๒ ชัยนาท ๑ เมื่อเริ่มพบอาการของโรคบนใบข้าว ให้ใช้สารป้องกันกำจัดโรคพืช เช่น ไอโซโพรโทโอเลน คอปเปอร์ไฮดรอกไซด์ เซตริฟโตมัยซินซัลเฟต+ออกซีเตตราไซคลิน ไฮโดรคลอไรด์ ไตรเบซิคคอปเปอร์ซัลเฟต

๓.๘ แนะนำให้เกษตรกรรดหวานปุ๋ยในอัตราที่มากเกินไป และแนะนำให้เกษตรกรใช้พันธุ์ต้านทานโรคไหม้ข้าว เช่น สุพรรณบุรี ๑ สุพรรณบุรี ๒ สุพรรณบุรี ๖๐ สุพรรณบุรี ๕๐ ชัยนาท ๑ ปราจีนบุรี ๑ พลายงาม ข้าวเจ้าหอม พิษณุโลก ๑ สุรินทร์ ๑ เหนียวอุบล ๒ สันป่าตอง ๑ หางยี ๗๑ ดอกพะยอม เป็นต้น

๓.๙ แนะนำให้เกษตรกรใช้เชื้อราไตรโคเดอร์มาเพื่อควบคุมการระบาดของโรคไหม้ข้าว และใช้เชื้อราบีวเวเรียเพื่อควบคุมการระบาดหนอนห่อใบข้าว และส่งเสริมให้เกษตรกรทำการสำรวจแปลงนาเพื่อป้องกันการระบาดของโรคแมลงศัตรูข้าวอย่างสม่ำเสมอ

๔. การคาดการณ์ศัตรูพืช ในช่วงระหว่างวันที่ ๒๒ - ๒๘ สิงหาคม ๒๕๖๕

ภาคกลาง และภาคตะวันออก ระวัง เพลี้ยกระโดดสีน้ำตาล เพลี้ยไฟ เพลี้ยจักจั่นสีเขียว หอยเชอรี่ แมลงดำหนาม โรคขอบใบแห้ง โรคเมล็ดด่าง และโรคไหม้ข้าว

ภาคเหนือ ระวัง เพลี้ยกระโดดสีน้ำตาล เพลี้ยไฟ เพลี้ยจักจั่นสีเขียว หอยเชอรี่ โรคใบสีส้ม โรคขอบใบแห้ง และโรคไหม้ข้าว

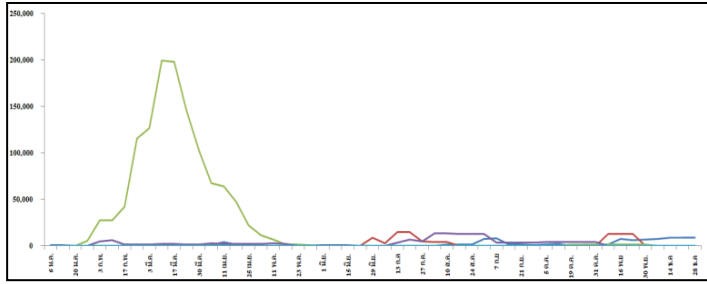
ภาคใต้ ระวัง แมลงสิง หนอนกอข้าว หนอนห่อใบข้าว และโรคใบจุดสีน้ำตาล

ภาคตะวันออกเฉียงเหนือ ระวัง เพลี้ยกระโดดสีน้ำตาล เพลี้ยไฟ หนอนห่อใบข้าว หอยเชอรี่ โรคขอบใบแห้ง โรคใบจุดสีน้ำตาล และโรคไหม้ข้าว

ภาคตะวันตก ระวัง เพลี้ยกระโดดสีน้ำตาล หนอนห่อใบข้าว และโรคไหม้ข้าว

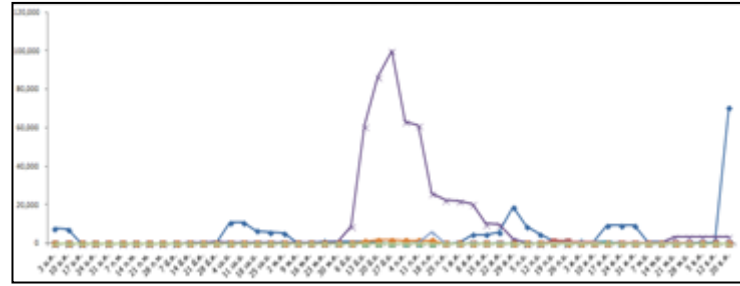
แผนภูมิแสดงการเปรียบเทียบการระบาดของศัตรูข้าว ระหว่างปี ๒๕๖๐ - ๒๕๖๕

พื้นที่ระบาด (ไร่)



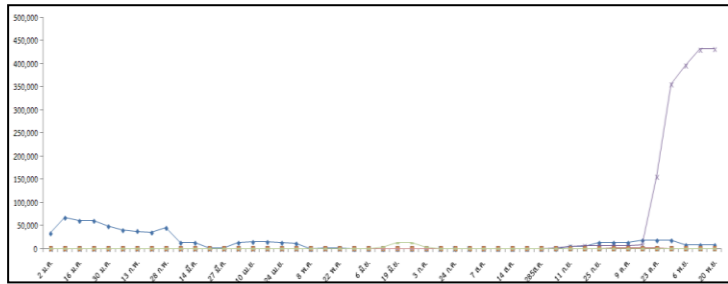
ปี ๒๕๖๐

พื้นที่ระบาด (ไร่)



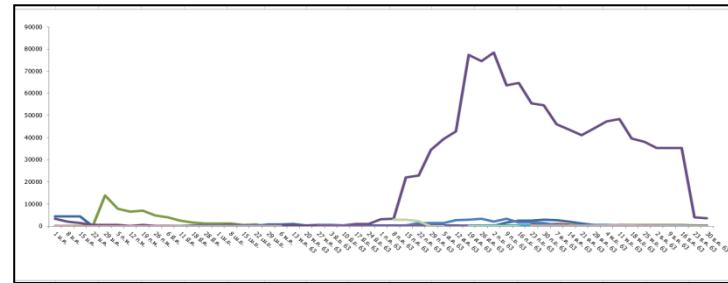
ปี ๒๕๖๑

พื้นที่ระบาด (ไร่)



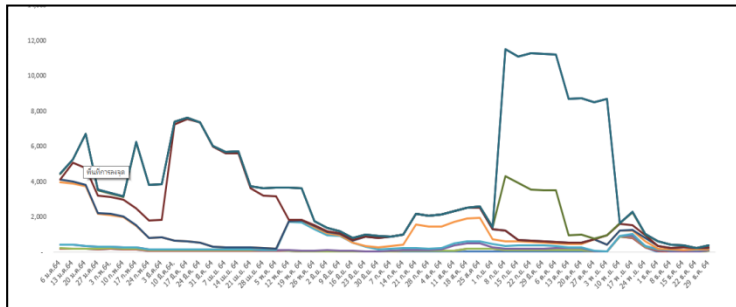
ปี ๒๕๖๒

พื้นที่ระบาด (ไร่)



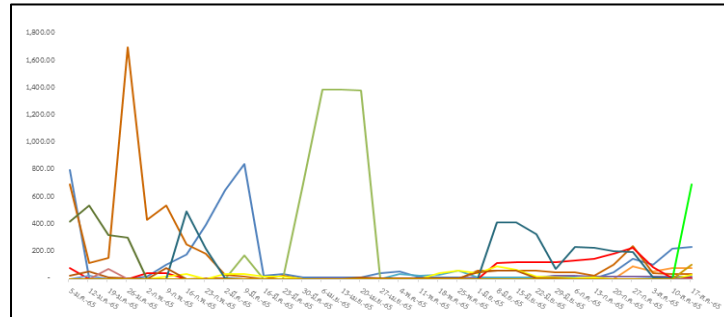
ปี ๒๕๖๓

พื้นที่ระบาด (ไร่)



ปี ๒๕๖๔

พื้นที่ระบาด (ไร่)



ปี ๒๕๖๕

- โรคนิวข้าว ๒๕๐.๐๐ ไร่
- โรคใบจุดสีน้ำตาล ๑๘.๐๐ ไร่
- โรคเมล็ดด่าง ๙.๐๐ ไร่
- โรคขอบใบแห้ง ๑๘๕.๒๕ ไร่
- เพลี้ยกระโดดสีน้ำตาล ๕๒.๐๐ ไร่
- เพลี้ยไฟ ๘.๕๐ ไร่
- เพลี้ยจักจั่นสีเขียว ๖๙๙.๐๐ ไร่
- แมลงค้ำหนาม ๑.๐๐ ไร่
- แมลงสิง ๓๕.๐๐ ไร่
- หอยเชอรี่ ๑๐๗.๕๐ ไร่