



## รายงานสถานการณ์ศัตรูพืชไร่

วันที่ ๑๗ สิงหาคม ๒๕๖๕

กลุ่มพยากรณ์และเตือนการระบาดของศัตรูพืช

กองส่งเสริมการอารักขาพืชและจัดการดินปุ๋ย

โทร. ๐ ๒๙๕๕ ๑๕๑๔ โทรสาร ๐ ๒๙๕๕ ๑๕๑๔

E-mail: Bio53@hotmail.com, doae\_pmd@hotmail.com

### สถานการณ์การระบาดของศัตรูพืชที่สำคัญ

#### ศัตรูพืชไร่

##### ๑. สถานการณ์การปลูกพืชไร่

๑.๑ พื้นที่ปลูกมันสำปะหลังทั้งหมด ๕๕ จังหวัด	รวมพื้นที่ยืนต้น ๘,๘๒๘,๖๑๖.๘๔ ไร่
๑.๒ พื้นที่ปลูกอ้อยทั้งหมด ๕๗ จังหวัด	รวมพื้นที่ยืนต้น ๓,๔๖๙,๙๔๗.๒๑ ไร่
๑.๓ พื้นที่ปลูกข้าวโพดทั้งหมด ๕๘ จังหวัด	รวมพื้นที่ยืนต้น ๒,๐๔๕,๘๖๐.๕๕ ไร่
๑.๔ พื้นที่ปลูกสับปะรดทั้งหมด ๕๖ จังหวัด	รวมพื้นที่ยืนต้น ๓๓๒,๙๒๙.๖๘ ไร่

##### ๒. สถานการณ์การระบาดของศัตรูพืชที่สำคัญ

###### ๒.๑ ศัตรูมันสำปะหลัง

๒.๑.๑ เพลี้ยแป้งมันสำปะหลัง พื้นที่ระบาด ๓ จังหวัด จำนวน ๒.๒๕ ไร่ พื้นที่ระบาดเพิ่มขึ้น ๐.๐๕ ไร่ (สัปดาห์ที่ผ่านมา ๒.๒๐ ไร่)

๑) มันสำปะหลังอายุน้อยกว่า ๓ เดือน จำนวน ๐.๒๐ ไร่

๒) มันสำปะหลังอายุ ๓ - ๕ เดือน จำนวน ๐.๕๕ ไร่

๓) มันสำปะหลังอายุมากกว่า ๘ เดือน จำนวน ๑.๕๐ ไร่

๒.๑.๒ เพลี้ยแป้งมันสำปะหลังสีชมพู พบระบาดในจังหวัดนครราชสีมา มันสำปะหลังอายุ ๓ - ๕ เดือน จำนวน ๓.๐๐ ไร่ พื้นที่ระบาดคงที่

๒.๑.๓ ไรแดง พื้นที่ระบาด ๘ จังหวัด จำนวน ๑๘๒.๑๐ ไร่ พื้นที่ระบาดลดลง ๕๓.๐๐ ไร่ (สัปดาห์ที่ผ่านมา ๒๓๕.๑๐ ไร่)

๑) มันสำปะหลังอายุน้อยกว่า ๓ เดือน จำนวน ๑๗๗.๐๐ ไร่

๒) มันสำปะหลังอายุ ๓ - ๕ เดือน จำนวน ๔.๑๐ ไร่

๓) มันสำปะหลังอายุ ๖ - ๘ เดือน จำนวน ๑.๐๐ ไร่

๒.๑.๔ เพลี้ยหอย พื้นที่ระบาด ๕ จังหวัด จำนวน ๒๐.๒๐ ไร่ พื้นที่ระบาดคงที่

๑) มันสำปะหลังอายุน้อยกว่า ๓ เดือน จำนวน ๔.๐๐ ไร่

๒) มันสำปะหลังอายุ ๓ - ๕ เดือน จำนวน ๑๒.๐๐ ไร่

๓) มันสำปะหลังอายุ ๖ - ๘ เดือน จำนวน ๔.๒๐ ไร่

๒.๑.๕ โรคพุ่มแจ้ พื้นที่ระบาด ๓ จังหวัด จำนวน ๖๐.๐๐ ไร่ พื้นที่ระบาดลดลง ๒๔.๐๐ ไร่ (สัปดาห์ที่ผ่านมา ๘๔.๐๐ ไร่)

๑) มันสำปะหลังอายุน้อยกว่า ๓ เดือน จำนวน ๕.๐๐ ไร่

๒) มันสำปะหลังอายุ ๓ - ๕ เดือน จำนวน ๑.๐๐ ไร่

๓) มันสำปะหลังอายุ ๖ - ๘ เดือน จำนวน ๑.๐๐ ไร่

๔) มันสำปะหลังอายุมากกว่า ๘ เดือน จำนวน ๕๓.๐๐ ไร่

**๒.๑.๖ โรคโคนเน่าหัวเน่า** พื้นที่ระบาด ๖ จังหวัด จำนวน ๒๐๓.๐๐ ไร่ พื้นที่ระบาดเพิ่มขึ้น ๖๔.๗๕ ไร่ (สัปดาห์ที่ผ่านมา ๑๓๘.๒๕ ไร่)

- |                                    |                  |
|------------------------------------|------------------|
| ๑) มันสำปะหลังอายุน้อยกว่า ๓ เดือน | จำนวน ๑๔.๐๐ ไร่  |
| ๒) มันสำปะหลังอายุ ๓ - ๕ เดือน     | จำนวน ๑๕๐.๐๐ ไร่ |
| ๓) มันสำปะหลังอายุ ๖ - ๘ เดือน     | จำนวน ๓๕.๐๐ ไร่  |
| ๔) มันสำปะหลังอายุมากกว่า ๘ เดือน  | จำนวน ๔.๐๐ ไร่   |

**๒.๑.๗ โรคใบด่างมันสำปะหลัง** พบการระบาดในพื้นที่ ๑๘ จังหวัด ได้แก่จังหวัดนครราชสีมา กาญจนบุรี สระแก้ว อุทัยธานี ฉะเชิงเทรา กำแพงเพชร นครสวรรค์ บุรีรัมย์ ชัยนาท เพชรบุรี ปราจีนบุรี ชลบุรี ขอนแก่น อุดรดิตถ์ ราชบุรี หนองคาย ระยอง และจังหวัดจันทบุรี จำนวน ๙๘,๐๖๒.๐๘ ไร่ พื้นที่ระบาดเพิ่มขึ้น ๒๒,๓๔๓.๘๘ ไร่ (สัปดาห์ที่ผ่านมา ๗๕,๗๑๘.๒๐ ไร่)

- |                                    |                     |
|------------------------------------|---------------------|
| ๑) มันสำปะหลังอายุน้อยกว่า ๓ เดือน | จำนวน ๒๕,๔๘๓.๐๐ ไร่ |
| ๒) มันสำปะหลังอายุ ๓ - ๕ เดือน     | จำนวน ๕๖,๓๘๗.๑๓ ไร่ |
| ๓) มันสำปะหลังอายุ ๖ - ๘ เดือน     | จำนวน ๑๐,๒๒๑.๑๐ ไร่ |
| ๔) มันสำปะหลังอายุมากกว่า ๘ เดือน  | จำนวน ๕,๙๗๐.๘๕ ไร่  |

## ๒.๒ ศัตรูอ้อย

**๒.๒.๑ โรคเส้ดำ** พื้นที่ระบาด ๒ จังหวัด จำนวน ๗๐๖.๐๐ ไร่ พื้นที่ระบาดคงที่

- |                             |                  |
|-----------------------------|------------------|
| ๑) อ้อยอายุน้อยกว่า ๔ เดือน | จำนวน ๗๐๐.๐๐ ไร่ |
| ๒) อ้อยอายุ ๔ - ๙ เดือน     | จำนวน ๖.๐๐ ไร่   |

## ๒.๓ ศัตรูข้าวโพด

**๒.๓.๑ หนอนกระทู้ข้าวโพดลายจุด (Fall armyworm)** พื้นที่ระบาด ๙ จังหวัด จำนวน ๒,๓๓๓.๐๐ ไร่ พื้นที่ระบาดเพิ่มขึ้น ๒.๐๐ ไร่ (สัปดาห์ที่ผ่านมา ๒,๓๓๑.๐๐ ไร่) แบ่งเป็น

- |                           |                    |
|---------------------------|--------------------|
| ๑) พื้นที่ระบาดรุนแรงน้อย | จำนวน ๒,๓๒๗.๐๐ ไร่ |
| ๒) พื้นที่ระบาดรุนแรงมาก  | จำนวน ๖.๐๐ ไร่     |

**๒.๓.๒ โรคราน้ำค้าง** พื้นที่ระบาด ๓ จังหวัด จำนวน ๑,๒๒๕.๐๐ ไร่ พื้นที่ระบาดเพิ่มขึ้น ๔๔๐.๐๐ ไร่ (สัปดาห์ที่ผ่านมา ๗๘๕.๐๐ ไร่)

## ๒.๔ สับประรด

**๒.๔.๑ โรคเหี่ยว** พื้นที่ระบาด ๓ จังหวัด จำนวน ๒๗.๐๐ ไร่ พื้นที่ระบาดคงที่

**๒.๔.๒ โรคผลเน่า** พบระบาดในพื้นที่จังหวัดระยอง จำนวน ๑.๐๐ ไร่ พื้นที่ระบาดคงที่

**๒.๔.๓ เพลี้ยแป้ง** พบระบาดในพื้นที่จังหวัดระยอง จำนวน ๒.๐๐ ไร่ พื้นที่ระบาดคงที่

## ๓.การดำเนินงานในพื้นที่ระบาด

### ๓.๑ การควบคุมศัตรูมันสำปะหลัง

๓.๑.๑ รณรงค์ควบคุมศัตรูมันสำปะหลังโดยวิธีผสมผสานในพื้นที่ระบาดอย่างต่อเนื่อง

๓.๑.๒ ศูนย์ส่งเสริมเทคโนโลยีการเกษตรด้านอารักขาพืชที่ ๑ - ๙ ร่วมกับศูนย์จัดการศัตรูพืชชุมชนในพื้นที่เสี่ยง ดำเนินการผลิตขยายแตนเบียน *Anagyrus lopezi* แมลงช้างปีกใส และเชื้อราไตรโคเดอร์มา เพื่อควบคุมศัตรูมันสำปะหลังในพื้นที่

๓.๑.๓ สร้างการรับรู้ให้กับเจ้าหน้าที่ส่งเสริมการเกษตรและเกษตรกรเกี่ยวกับความสำคัญ ปัจจัยที่มีผลต่อการระบาดของโรคใบด่างมันสำปะหลัง แนวทางเฝ้าระวัง และการป้องกันกำจัด รวมทั้งส่งเสริมให้เกษตรกรใช้พันธุ์มันสำปะหลังสะอาดและทนทานโรคใบด่างมันสำปะหลัง ได้แก่ พันธุ์ระยอง ๗๒ เกษตรศาสตร์ ๕๐ หัวยง ๖๐ และพันธุ์อื่นๆ ที่ได้รับการรับรองจากหน่วยงานราชการ ยกเว้นพันธุ์อ่อนแอต่อโรคใบด่างมันสำปะหลัง ได้แก่ ระยอง ๑๑ และ CMR ๔๓-๐๘-๘๙

๓.๑.๔ โรคพุ่มแจ้ สำนักงานเกษตรจังหวัดชลบุรี ลงพื้นที่สร้างการรับรู้ให้คำแนะนำเกษตรกรสำรวจแปลงอย่างสม่ำเสมอ ในพื้นที่ที่พบการระบาดให้ขุดหรือถอนต้นที่เป็นโรคไปเผาทำลายนอกแปลง ใช้พันธุ์ที่ปลอดโรคหรือจากต้นพันธุ์มันสำปะหลังที่ไม่แสดงอาการของโรค

๓.๑.๕ โรคโคนเน่าหัวเน่ามัน แนะนำเกษตรกรเก็บเศษเหง้า หรือเศษซากมันสำปะหลังเผาทำลายทิ้ง ทำความสะอาดเครื่องจักรกลการเกษตร ควรมีการไถตากดินอย่างน้อย ๒ สัปดาห์ แซ่ท่อนพันธุ์ก่อนปลูกด้วยสารป้องกันกำจัดเชื้อราเมทาแลกซิล ๒๕% WP อัตรา ๒๐ - ๕๐ กรัม หรือฟอสอีทิล - อะลูมิเนียม ๘๐% WP อัตรา ๕๐ กรัม ผสมน้ำ ๒๐ ลิตร เป็นเวลา ๑๐ นาที รวมถึงการใช้เชื้อราไตรโคเดอร์มาหว่านในช่วงเตรียมดินก่อนปลูก แปลงปลูกควรมีการยกร่องสูงเพื่อช่วยในการระบายน้ำ จัดระยะปลูกให้เหมาะสม เพื่อให้ทรงพุ่มโปร่ง ทำให้สภาพแวดล้อมไม่เหมาะต่อการระบาดของโรค หากพบการระบาดให้ขุดถอนต้นที่แสดงอาการไปเผาทำลาย หว่านปูนขาวหรือโรยเชื้อราไตรโคเดอร์มาบริเวณรอบโคนต้นที่ขุดออก กรณีระบาดรุนแรงมากให้ราดด้วยสารเมทาแลกซิล ๒๕% WP อัตรา ๒๐ - ๕๐ กรัม หรือฟอสอีทิล - อะลูมิเนียม ๘๐% WP อัตรา ๕๐ กรัม ผสมน้ำ ๒๐ ลิตร ราดบริเวณที่ถอนและโดยรอบห่างออกไปประมาณ ๑ เมตร และควรมีการปลูกพืชชนิดอื่นหมุนเวียน เช่น อ้อย ข้าวโพด หรือพืชตระกูลถั่ว เพื่อช่วยตัดวงจรการระบาด

### ๓.๒ การควบคุมศัตรูอ้อย

๓.๒.๑ รมนรค์ควบคุมศัตรูอ้อยโดยวิธีผสมผสานในพื้นที่ที่อาจเกิดการระบาดของศัตรูอ้อย ประสานความร่วมมือกับหน่วยงานที่เกี่ยวข้อง ทั้งหน่วยงานภาครัฐ และสำนักงานคณะกรรมการอ้อยและน้ำตาลทราย เตรียมความพร้อมเพื่อรับมือกับสถานการณ์การระบาดของศัตรูอ้อยในพื้นที่เสี่ยง และป้องกันก่อนเกิดการระบาดอย่างต่อเนื่อง

๓.๒.๒ หนอนกออ้อย แนะนำเกษตรกรหมั่นสำรวจแปลงอย่างสม่ำเสมอ ให้น้ำเพื่อให้อ้อยแตกหน่อชัดเจน หากพบกลุ่มไขของหนอน ให้ปล่อยแตนเบียนไข่ไตรโคแกรมมา อัตรา ๓๐,๐๐๐ ตัวต่อไร่ต่อครั้ง ปล่อยติดต่อกัน ๒ - ๓ ครั้ง หากพบตัวหนอน ให้ปล่อยแมลงหางหนีบ อัตรา ๕๐๐ ตัวต่อไร่ โดยปล่อยให้กระจายทั่วแปลง และปล่อยซ้ำหากการระบาดไม่ลดลง (เมื่อปล่อยแตนเบียนไข่ไตรโคแกรมมา ก็ไม่ควรปล่อยแมลงหางหนีบ เพราะแมลงหางหนีบจะกินแตนเบียนไข่ไตรโคแกรมมาด้วย) ในระยะอ้อยแตกกอ หรือเมื่ออ้อยแสดงอาการยอดเหี่ยวมากกว่าร้อยละ ๑๐ ควรพ่นสารเคมีกำจัดแมลงตามคำแนะนำ ดังนี้

เดลทาเมทริน ๓% EC อัตรา ๑๐ มิลลิลิตร

อินดอกซาคาร์บ ๑๕% EC อัตรา ๑๕ มิลลิลิตร

คลอแรนทรานิลิโพรล ๕.๑๓% SC อัตรา ๒๐ มิลลิลิตร

ลูเฟนนูรอน ๕% EC อัตรา ๒๐ มิลลิลิตร

โดยเลือกสารชนิดใดชนิดหนึ่งผสมน้ำ ๒๐ ลิตร โดยพ่น ๕๐ ลิตรต่อไร่ พ่น ๒-๓ ครั้ง ห่างกัน ๑๔ วัน และหลีกเลี่ยงการใช้สารเคมีในแปลงที่ปล่อยแตนเบียนไข่ไตรโคแกรมมา และแมลงหางหนีบ

๓.๒.๓ โรคแสด้า ให้เกษตรกรหมั่นสำรวจแปลงอย่างสม่ำเสมอ เมื่อพบอาการของโรคให้ตัดแสด้าออกก่อนที่เหี่ยวหุ้มแสด้าจะหลุดออก นำไปทำลายนอกแปลง หรือจุดตันที่เป็นโรคไปเผาทำลาย ไม่ควรไว้ต่ออ้อยที่เป็นโรค แนะนำการใช้พันธุ์ต้านทาน เช่น พันธุ์อู่ทอง ๑๕ พันธุ์ LK ๙๒-๑๑ ก่อนปลูกแช่ท่อนพันธุ์ด้วยเชื้อราไตรโคเดอร์มา หรือสารกำจัดโรคพืช เช่น ไตรโคไดมیفอน หรือโพรพิโคนา แปลงที่พบการระบาดรุนแรง ควรไถทิ้งนำไปทำลายนอกแปลง พักแปลง หรือเปลี่ยนพืชปลูก เพื่อป้องกันไม่ให้เป็นแหล่งของเชื้อแพร่ระบาดต่อไปในอ้อยปลูก

### ๓.๓ การควบคุมศัตรูข้าวโพด

๓.๓.๑ การควบคุมการระบาดของหนอนกระทู้ข้าวโพดลายจุด (FAW) แนะนำเกษตรกรหมั่นสำรวจแปลงอย่างสม่ำเสมอ เก็บกลุ่มไข่หรือตัวหนอนทำลายทิ้งนอกแปลง ใช้ศัตรูธรรมชาติ ได้แก่ แมลงหางหนีบ มวนเพชฌฆาต มวนพิฆาต และแตนเบียนไข่ทริโคแกรมมา หากพบการระบาดรุนแรงควรพ่นสารเคมีตามคำแนะนำ ดังนี้

สารเคมีสำหรับคลุกเมล็ด ไสแอนทรานิลิโพรล ๒๐% SC อัตรา ๒๐ มิลลิลิตร ต่อเมล็ดพันธุ์ ๑ กิโลกรัม

สารเคมีสำหรับพ่นทางใบ ได้แก่

สไปนีโทแรม ๑๒ % SC อัตรา ๒๐ มิลลิลิตร หรือ ๒๕ % WG อัตรา ๑๐ กรัม

อีมาเมกตินเบนโซเอท ๕% WG อัตรา ๑๐ กรัม หรือ ๑.๙๒ % EC อัตรา ๒๐ มิลลิลิตร

คลอร์ฟินาเพอร์ ๑๐% SC อัตรา ๓๐ มิลลิลิตร

ลูเฟนนูรอน ๕ % EC อัตรา ๓๐ มิลลิลิตร

เมทอกซีฟิโนไซด์ + สารสไปนีโทแรม ๓๐+๖% SC อัตรา ๓๐ มิลลิลิตร

อินดอกซาคาร์บ ๑๕% EC อัตรา ๓๐ มิลลิลิตร

คลอแรนทรานิลิโพรล ๕.๑๗% SC อัตรา ๓๐ มิลลิลิตร

ฟลูเบนไดอะไมด์ ๒๐% WG อัตรา ๑๐ กรัม

โดยเลือกสารชนิดใดชนิดหนึ่งผสมน้ำ ๒๐ ลิตร ฉีดพ่น ทุก ๗ วัน และให้สลักกลุ่มสาร

๓.๓.๒ โรคราน้ำค้าง แนะนำเกษตรกรใช้พันธุ์ต้านทาน และคลุกเมล็ดพันธุ์ก่อนปลูกด้วยสารป้องกันกำจัดโรคพืช ได้แก่ เมทาแลกซิล ๓๕% DS อัตรา ๗ - ๑๐ กรัม หรือ เมทาแลกซิล-เอ็ม ๓๕% ES อัตรา ๓.๕ มิลลิลิตร หรือ ไดเมโทมอร์ฟ ๕๐% WP อัตรา ๓๐ กรัมต่อเมล็ด ๑ กิโลกรัม ในแหล่งที่เคยพบการระบาดของโรคหากพบว่ามีสภาพแวดล้อมเหมาะสมต่อการเกิดโรค คือ อุณหภูมิต่ำและความชื้นสูง เมื่อข้าวโพดอายุ ๕ - ๗ วัน ควรพ่นสารป้องกันกำจัดโรคพืช ไดเมโทมอร์ฟ ๕๐% WP อัตรา ๒๐ - ๓๐ กรัม หรือ เมทาแลกซิล ๒๕% WP อัตรา ๓๐ - ๔๐ กรัม ต่อน้ำ ๒๐ ลิตร พ่นทุก ๗ วัน จำนวน ๓ - ๔ ครั้ง ถอนต้นที่แสดงอาการของโรคนำไปทำลายนอกแปลงปลูก และแนะนำการปลูกพืชชนิดอื่นหมุนเวียน เชื้อสาเหตุโรคสามารถเข้าทำลายได้ตั้งแต่ข้าวโพดเริ่มงอกซึ่งการพ่นสารป้องกันกำจัดโรคพืช หลังจากข้าวโพด อายุ ๒๐ วันขึ้นไป จะไม่สามารถป้องกันกำจัดโรคนี้ได้

### ๓.๔ การควบคุมศัตรูสับปะรด

๓.๔.๑ โรคเหี่ยว ประชาสัมพันธ์และแจ้งเตือนการระบาดของโรคเหี่ยวในสับปะรด เพื่อให้เกษตรกรเฝ้าระวังการระบาดของโรคเหี่ยวสับปะรดในพื้นที่ ถอนต้นที่เป็นโรคไปทำลายนอกแปลง แนะนำเกษตรกรใช้หน่อพันธุ์ปลอดโรค และให้กำจัดเพลี้ยแป้งซึ่งเป็นพาหะของโรคเหี่ยวสับปะรด

๓.๔.๒ เพลี้ยแป้ง แนะนำเกษตรกรสำรวจแปลงปลูกสับปะรดอย่างสม่ำเสมอ เมื่อพบการระบาดให้ใช้สารเคมีในการป้องกันกำจัด เพื่อไม่ให้เกิดการแพร่กระจายของเพลี้ยแป้ง ได้แก่

ไทอะมีโทแซม ๒๕% WG อัตรา ๒ กรัม

ไดโนทีฟูแรน ๑๐% WP อัตรา ๒๐ กรัม

อิมิดาโคลพริด ๑๐% SL อัตรา ๒๐ มิลลิลิตร

อะเซทามิพริด ๒๐% SP อัตรา ๑๐ กรัม

โดยเลือกสารเคมีชนิดใดชนิดหนึ่งผสมน้ำ ๒๐ ลิตร พ่นเฉพาะจุดที่พบเพลี้ยแป้ง และรัศมีโดยรอบ ต้องหยุดพ่น ในช่วงที่สับปะรดติดผลอ่อน เพื่อไม่ให้มีพิษตกค้าง

๓.๔.๓ โรคผลเน่า ในแปลงที่พบโรคแนะนำเกษตรกรเก็บผลที่เป็นโรคออกจากแปลง โรยด้วยปูนขาว และระมัดระวังการทำให้ผลเกิดบาดแผล

#### ๔. การคาดการณ์ศัตรูพืช ในช่วงระหว่างวันที่ ๒๒ - ๒๘ สิงหาคม ๒๕๖๕

##### ภาคเหนือ

- มันสำปะหลัง ระวัง แมลงหิวข้าวยาสูบ โรคโคนเน่าหัวเน่า และโรคใบด่าง
- อ้อย ระวัง หนอนกออ้อย
- ข้าวโพด ระวัง หนอนกระทู้ข้าวโพดลายจุด หนอนเจาะลำต้น หนอนเจาะฝัก และโรคราน้ำค้าง

##### ภาคตะวันออกเฉียงเหนือ

- มันสำปะหลัง ระวัง แมลงหิวข้าวยาสูบ โรคโคนเน่าหัวเน่า และโรคใบด่าง
- อ้อย ระวัง หนอนกออ้อย และโรคเส้ดำ
- ข้าวโพด ระวัง หนอนกระทู้ข้าวโพดลายจุด หนอนเจาะลำต้น หนอนเจาะฝัก และโรคราน้ำค้าง

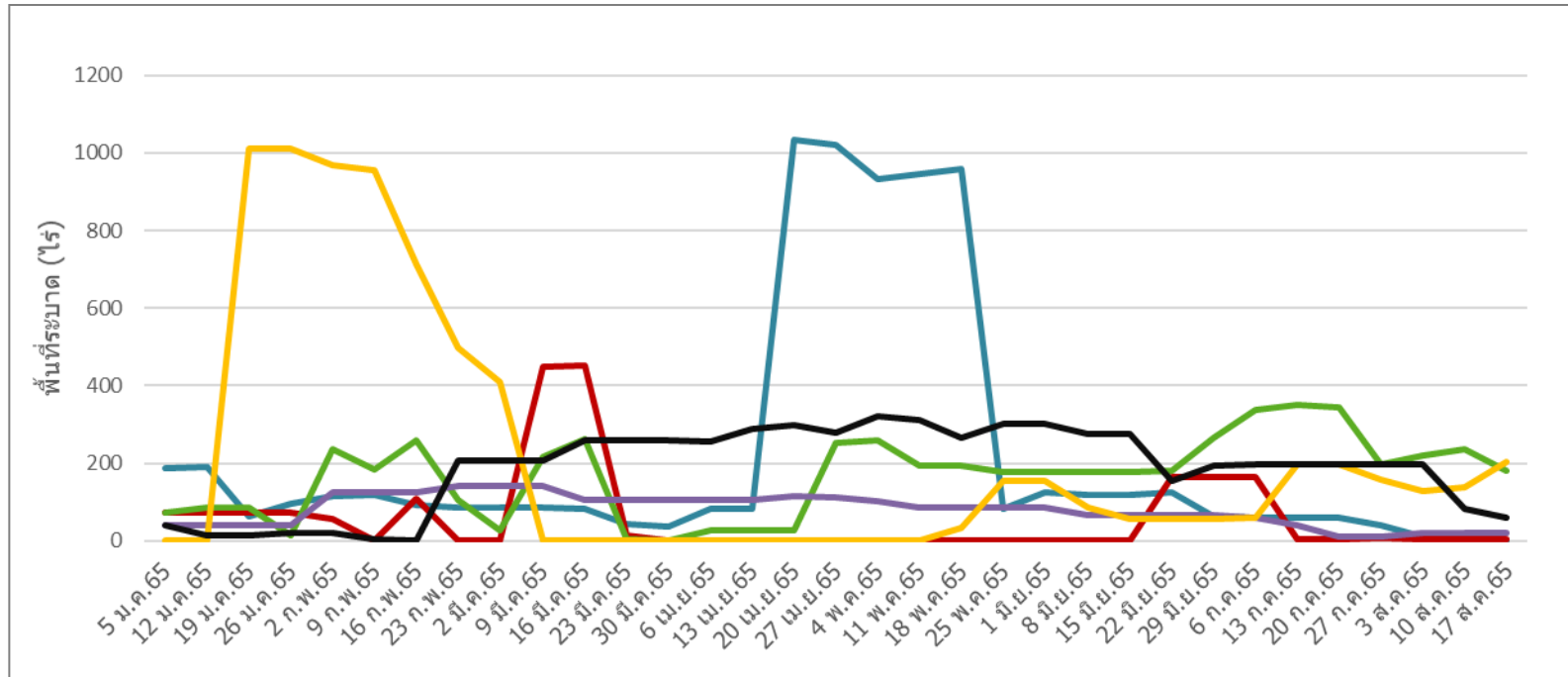
##### ภาคกลาง และภาคตะวันออก

- มันสำปะหลัง ระวัง แมลงหิวข้าวยาสูบ โรคฟุ่มแจ้ โรคโคนเน่าหัวเน่า และโรคใบด่าง
- อ้อย ระวัง หนอนกออ้อย และโรคเส้ดำ
- ข้าวโพด ระวัง หนอนกระทู้ข้าวโพดลายจุด หนอนเจาะลำต้น และโรคราน้ำค้าง
- สับปะรด ระวัง โรคยอดเน่า-รากเน่า โรคผลเน่า และโรคเหี่ยว

##### ภาคใต้

- ข้าวโพด ระวัง หนอนกระทู้ข้าวโพดลายจุด โรคลำต้นเน่า และโรคราน้ำค้าง

กราฟแสดงสถานการณ์การระบาดของศัตรูมันสำปะหลัง ปี ๒๕๖๕  
ภาพรวมทั้งประเทศ



— (Blue)	เพลี้ยแป้ง	๒.๒๕	ไร่
— (Red)	เพลี้ยแป้งสีชมพู	๓.๐๐	ไร่
— (Green)	ไรแดง	๑๘๒.๑๐	ไร่
— (Purple)	เพลี้ยหอย	๒๐.๒๐	ไร่
— (Black)	โรคพุ่มแจ้	๖๐.๐๐	ไร่
— (Yellow)	โรคโคนเน่าหัวเน่า	๒๐๓.๐๐	ไร่