



รายงานสถานการณ์ศัตรูพืชไร่

วันที่ ๑๐ สิงหาคม ๒๕๖๕

กลุ่มพยากรณ์และเตือนการระบาดของศัตรูพืช

กองส่งเสริมการอารักขาพืชและจัดการดินปุ๋ย

โทร. ๐ ๒๙๕๕ ๑๕๑๔ โทรสาร ๐ ๒๙๕๕ ๑๕๑๔

E-mail: Bio53@hotmail.com, doae_pmd@hotmail.com

สถานการณ์การระบาดของศัตรูพืชที่สำคัญ

ศัตรูพืชไร่

๑. สถานการณ์การปลูกพืชไร่

๑.๑ พื้นที่ปลูกมันสำปะหลังทั้งหมด ๕๕ จังหวัด	รวมพื้นที่ยืนต้น ๘,๖๙๕,๒๘๔.๘๔ ไร่
๑.๒ พื้นที่ปลูกอ้อยทั้งหมด ๕๖ จังหวัด	รวมพื้นที่ยืนต้น ๓,๔๕๓,๕๙๙.๗๓ ไร่
๑.๓ พื้นที่ปลูกข้าวโพดทั้งหมด ๕๕ จังหวัด	รวมพื้นที่ยืนต้น ๑,๘๙๖,๐๔๑.๙๑ ไร่
๑.๔ พื้นที่ปลูกสับปะรดทั้งหมด ๕๒ จังหวัด	รวมพื้นที่ยืนต้น ๓๓๑,๙๖๙.๗๕ ไร่

๒. สถานการณ์การระบาดของศัตรูพืชที่สำคัญ

๒.๑ ศัตรูมันสำปะหลัง

๒.๑.๑ เพลี้ยแป้งมันสำปะหลัง พื้นที่ระบาด ๒ จังหวัด จำนวน ๒.๒๐ ไร่ พื้นที่ระบาดลดลง ๑๐.๐๐ ไร่ (สัปดาห์ที่ผ่านมา ๑๒.๒๐ ไร่)

๑) มันสำปะหลังอายุน้อยกว่า ๓ เดือน จำนวน ๐.๒๐ ไร่

๒) มันสำปะหลังอายุ ๓ - ๕ เดือน จำนวน ๐.๕๐ ไร่

๓) มันสำปะหลังอายุมากกว่า ๘ เดือน จำนวน ๑.๕๐ ไร่

๒.๑.๒ เพลี้ยแป้งมันสำปะหลังสีชมพู พืชระบาดในจังหวัดลพบุรี มันสำปะหลังอายุน้อยกว่า ๓ เดือน จำนวน ๓.๐๐ ไร่ พื้นที่ระบาดคงที่

๒.๑.๓ ไรแดง พื้นที่ระบาด ๑๐ จังหวัด จำนวน ๒๓๕.๑๐ ไร่ พื้นที่ระบาดเพิ่มขึ้น ๑๕.๐๐ ไร่ (สัปดาห์ที่ผ่านมา ๒๒๐.๑๐ ไร่)

๑) มันสำปะหลังอายุน้อยกว่า ๓ เดือน จำนวน ๒๓๐.๐๐ ไร่

๒) มันสำปะหลังอายุ ๓ - ๕ เดือน จำนวน ๔.๑๐ ไร่

๓) มันสำปะหลังอายุ ๖ - ๘ เดือน จำนวน ๑.๐๐ ไร่

๒.๑.๔ เพลี้ยหอย พื้นที่ระบาด ๕ จังหวัด จำนวน ๒๐.๒๐ ไร่ พื้นที่ระบาดคงที่

๑) มันสำปะหลังอายุน้อยกว่า ๓ เดือน จำนวน ๔.๐๐ ไร่

๒) มันสำปะหลังอายุ ๓ - ๕ เดือน จำนวน ๑๒.๐๐ ไร่

๓) มันสำปะหลังอายุ ๖ - ๘ เดือน จำนวน ๔.๒๐ ไร่

๒.๑.๕ โรคพุ่มแจ้ พื้นที่ระบาด ๓ จังหวัด จำนวน ๘๔.๐๐ ไร่ พื้นที่ระบาดลดลง ๑๑๔.๐๐ ไร่ (สัปดาห์ที่ผ่านมา ๑๙๘.๐๐ ไร่)

๑) มันสำปะหลังอายุน้อยกว่า ๓ เดือน จำนวน ๙.๐๐ ไร่

๒) มันสำปะหลังอายุ ๓ - ๕ เดือน จำนวน ๑.๐๐ ไร่

๓) มันสำปะหลังอายุ ๖ - ๘ เดือน จำนวน ๒๑.๐๐ ไร่

๔) มันสำปะหลังอายุมากกว่า ๘ เดือน จำนวน ๕๓.๐๐ ไร่

๒.๑.๖ โรคโคนเน่าหัวเน่า พื้นที่ระบาด ๖ จังหวัด จำนวน ๑๓๘.๒๕ ไร่ พื้นที่ระบาดลดลง ๑.๗๕ ไร่ (สัปดาห์ที่ผ่านมา ๑๔๐.๐๐ ไร่)

- | | |
|------------------------------------|------------------|
| ๑) มันสำปะหลังอายุน้อยกว่า ๓ เดือน | จำนวน ๑๔.๐๐ ไร่ |
| ๒) มันสำปะหลังอายุ ๓ - ๕ เดือน | จำนวน ๐.๒๕ ไร่ |
| ๓) มันสำปะหลังอายุ ๖ - ๘ เดือน | จำนวน ๑๒๐.๐๐ ไร่ |
| ๔) มันสำปะหลังอายุมากกว่า ๘ เดือน | จำนวน ๔.๐๐ ไร่ |

๒.๑.๗ โรคใบด่างมันสำปะหลัง พบการระบาดในพื้นที่ ๑๙ จังหวัด ได้แก่จังหวัดนครราชสีมา กาญจนบุรี สระแก้ว อุทัยธานี ฉะเชิงเทรา กำแพงเพชร นครสวรรค์ ชัยนาท บุรีรัมย์ ปราจีนบุรี เพชรบุรี ชลบุรี ขอนแก่น อุดรดิตถ์ ราชบุรี ระยอง อุบลราชธานี ลพบุรี และจังหวัดจันทบุรี จำนวน ๗๕,๗๑๘.๒๐ ไร่ พื้นที่ระบาดเพิ่มขึ้น ๑๑,๓๙๔.๖๐ ไร่ (สัปดาห์ที่ผ่านมา ๖๔,๓๒๓.๖๐ ไร่)

- | | |
|------------------------------------|---------------------|
| ๑) มันสำปะหลังอายุน้อยกว่า ๓ เดือน | จำนวน ๑๙,๕๘๘.๐๐ ไร่ |
| ๒) มันสำปะหลังอายุ ๓ - ๕ เดือน | จำนวน ๔๑,๗๐๗.๒๕ ไร่ |
| ๓) มันสำปะหลังอายุ ๖ - ๘ เดือน | จำนวน ๘,๔๕๒.๑๐ ไร่ |
| ๔) มันสำปะหลังอายุมากกว่า ๘ เดือน | จำนวน ๕,๙๗๐.๘๕ ไร่ |

๒.๒ ศัตรูอ้อย

๒.๒.๑ โรคเส้ดำ พื้นที่ระบาด ๒ จังหวัด จำนวน ๗๐๖.๐๐ ไร่ พื้นที่ระบาดคงที่

- | | |
|-----------------------------|------------------|
| ๑) อ้อยอายุน้อยกว่า ๔ เดือน | จำนวน ๗๐๐.๐๐ ไร่ |
| ๒) อ้อยอายุ ๔ - ๙ เดือน | จำนวน ๖.๐๐ ไร่ |

๒.๓ ศัตรูข้าวโพด

๒.๓.๑ หนอนกระทู้ข้าวโพดลายจุด (Fall armyworm) พื้นที่ระบาด ๙ จังหวัด จำนวน ๒,๓๓๑.๐๐ ไร่ พื้นที่ระบาดเพิ่มขึ้น ๔๖๗.๖๕ ไร่ (สัปดาห์ที่ผ่านมา ๑,๘๖๓.๓๕ ไร่) แบ่งเป็น

- | | |
|---------------------------|--------------------|
| ๑) พื้นที่ระบาดรุนแรงน้อย | จำนวน ๒,๓๒๕.๐๐ ไร่ |
| ๒) พื้นที่ระบาดรุนแรงมาก | จำนวน ๖.๐๐ ไร่ |

๒.๓.๒ โรคราน้ำค้าง พื้นที่ระบาด ๓ จังหวัด จำนวน ๗๘๕.๐๐ ไร่ พื้นที่ระบาดเพิ่มขึ้น ๙๗.๐๐ ไร่ (สัปดาห์ที่ผ่านมา ๖๘๘.๐๐ ไร่)

๒.๔ สับปะรด

๒.๔.๑ โรคเหี่ยว พื้นที่ระบาด ๓ จังหวัด จำนวน ๒๗.๐๐ ไร่ พื้นที่ระบาดลดลง ๐.๑๐ ไร่ (สัปดาห์ที่ผ่านมา ๒๗.๑๐ ไร่)

๒.๔.๒ โรคผลเน่า พบระบาดในพื้นที่จังหวัดระยอง จำนวน ๑.๐๐ ไร่ พื้นที่ระบาดคงที่

๒.๔.๓ เพลี้ยแป้ง พบระบาดในพื้นที่จังหวัดระยอง จำนวน ๒.๐๐ ไร่ พื้นที่ระบาดคงที่

๓.การดำเนินงานในพื้นที่ระบาด

๓.๑ การควบคุมศัตรูมันสำปะหลัง

๓.๑.๑ รมรงค์ควบคุมศัตรูมันสำปะหลังโดยวิธีผสมผสานในพื้นที่ระบาดอย่างต่อเนื่อง

๓.๑.๒ ศูนย์ส่งเสริมเทคโนโลยีการเกษตรด้านอารักขาพืชที่ ๑ - ๙ ร่วมกับศูนย์จัดการศัตรูพืชชุมชนในพื้นที่เสี่ยง ดำเนินการผลิตขยายแตนเบียน *Anagyrus lopezi* แมลงช้างปีกใส และเชื้อราไตรโคเดอร์มา เพื่อควบคุมศัตรูมันสำปะหลังในพื้นที่

๓.๑.๓ สร้างการรับรู้ให้กับเจ้าหน้าที่ส่งเสริมการเกษตรและเกษตรกรเกี่ยวกับความสำคัญ ปัจจัยที่มีผลต่อการระบาดของโรคใบด่างมันสำปะหลัง แนวทางเฝ้าระวัง และการป้องกันกำจัด รวมทั้งส่งเสริมให้เกษตรกรใช้พันธุ์มันสำปะหลังสะอาดและทนทานโรคใบด่างมันสำปะหลัง ได้แก่ พันธุ์ระยอง ๗๒ เกษตรศาสตร์ ๕๐ หัวยง ๖๐ และพันธุ์อื่นๆ ที่ได้รับการรับรองจากหน่วยงานราชการ ยกเว้นพันธุ์อ่อนแอต่อโรคใบด่างมันสำปะหลัง ได้แก่ ระยอง ๑๑ และ CMR ๔๓-๐๘-๘๙

๓.๑.๔ โรคพุ่มแจ้ สำนักงานเกษตรจังหวัดชลบุรี ลงพื้นที่สร้างการรับรู้ให้คำแนะนำเกษตรกรสำรวจแปลงอย่างสม่ำเสมอ ในพื้นที่ที่พบการระบาดให้ขุดหรือถอนต้นที่เป็นโรคไปเผาทำลายนอกแปลง ใช้พันธุ์ที่ปลอดโรคหรือจากต้นพันธุ์มันสำปะหลังที่ไม่แสดงอาการของโรค

๓.๑.๕ โรคโคนเน่าหัวเน่ามัน แนะนำเกษตรกรเก็บเศษเหง้า หรือเศษซากมันสำปะหลังเผาทำลายทิ้ง ทำความสะอาดเครื่องจักรกลการเกษตร ควรมีการไถตากดินอย่างน้อย ๒ สัปดาห์ แซ่ท่อนพันธุ์ก่อนปลูกด้วยสารป้องกันกำจัดเชื้อราเมทาแลกซิล ๒๕% WP อัตรา ๒๐ - ๕๐ กรัม หรือฟอสอีทิล - อะลูมิเนียม ๘๐% WP อัตรา ๕๐ กรัม ผสมน้ำ ๒๐ ลิตร เป็นเวลา ๑๐ นาที รวมถึงการใช้เชื้อราไตรโคเดอร์มาหว่านในช่วงเตรียมดินก่อนปลูก แปลงปลูกควรมีการยกทรงสูงเพื่อช่วยในการระบายน้ำ จัดระยะปลูกให้เหมาะสม เพื่อให้ทรงพุ่มโปร่ง ทำให้สภาพแวดล้อมไม่เหมาะต่อการระบาดของโรค หากพบการระบาดให้ขุดถอนต้นที่แสดงอาการไปเผาทำลาย หว่านปูนขาวหรือโรยเชื้อราไตรโคเดอร์มาบริเวณรอบโคนต้นที่ขุดออก กรณีระบาดรุนแรงมากให้ราดด้วยสารเมทาแลกซิล ๒๕% WP อัตรา ๒๐ - ๕๐ กรัม หรือฟอสอีทิล - อะลูมิเนียม ๘๐% WP อัตรา ๕๐ กรัม ผสมน้ำ ๒๐ ลิตร ราดบริเวณที่ถอนและโดยรอบห่างออกไปประมาณ ๑ เมตร และควรมีการปลูกพืชชนิดอื่นหมุนเวียน เช่น อ้อย ข้าวโพด หรือพืชตระกูลถั่ว เพื่อช่วยตัดวงจรการระบาด

๓.๒ การควบคุมศัตรูอ้อย

๓.๒.๑ รณรงค์ควบคุมศัตรูอ้อยโดยวิธีผสมผสานในพื้นที่ที่อาจเกิดการระบาดของศัตรูอ้อย ประสานความร่วมมือกับหน่วยงานที่เกี่ยวข้อง ทั้งหน่วยงานภาครัฐ และสำนักงานคณะกรรมการอ้อยและน้ำตาลทราย เตรียมความพร้อมเพื่อรับมือกับสถานการณ์การระบาดของศัตรูอ้อยในพื้นที่เสี่ยง และป้องกันก่อนเกิดการระบาดอย่างต่อเนื่อง

๓.๒.๒ หนอนกออ้อย แนะนำเกษตรกรหมั่นสำรวจแปลงอย่างสม่ำเสมอ ให้น้ำเพื่อให้อ้อยแตกหน่อชัดเจน หากพบกลุ่มไขของหนอน ให้ปล่อยแตนเบียนไข่ไตรโคเรแกรมมา อัตรา ๓๐,๐๐๐ ตัวต่อไร่ต่อครั้ง ปล่อยติดต่อกัน ๒ - ๓ ครั้ง หากพบตัวหนอน ให้ปล่อยแมลงหางหนีบ อัตรา ๕๐๐ ตัวต่อไร่ โดยปล่อยให้กระจายทั่วแปลง และปล่อยซ้ำหากการระบาดไม่ลดลง (เมื่อปล่อยแตนเบียนไข่ไตรโคเรแกรมมา ก็ไม่ควรปล่อยแมลงหางหนีบ เพราะแมลงหางหนีบจะกินแตนเบียนไข่ไตรโคเรแกรมมาด้วย) ในระยะอ้อยแตกกอ หรือเมื่ออ้อยแสดงอาการยอดเหี่ยวมากกว่าร้อยละ ๑๐ ควรพ่นสารเคมีกำจัดแมลงตามคำแนะนำ ดังนี้

เดลทาเมทริน ๓% EC อัตรา ๑๐ มิลลิลิตร

อินดอกซาคาร์บ ๑๕% EC อัตรา ๑๕ มิลลิลิตร

คลอแรนทรานิลิโพรล ๕.๑๗% SC อัตรา ๒๐ มิลลิลิตร

ลูเฟนนูรอน ๕% EC อัตรา ๒๐ มิลลิลิตร

โดยเลือกสารชนิดใดชนิดหนึ่งผสมน้ำ ๒๐ ลิตร โดยพ่น ๕๐ ลิตรต่อไร่ พ่น ๒-๓ ครั้ง ห่างกัน ๑๔ วัน และหลีกเลี่ยงการใช้สารเคมีในแปลงที่ปล่อยแตนเบียนไข่ไตรโคเรแกรมมา และแมลงหางหนีบ

๓.๒.๓ โรคแสด้า ให้เกษตรกรหมั่นสำรวจแปลงอย่างสม่ำเสมอ เมื่อพบอาการของโรคให้ตัดแสด้าออกก่อนที่เชื้อหุ้มแสด้าจะหลุดออก นำไปทำลายนอกแปลง หรือจุดตันที่เป็นโรคไปเผาทำลาย ไม่ควรไว้ต่ออ้อยที่เป็นโรค แนะนำการใช้พันธุ์ต้านทาน เช่น พันธุ์อู่ทอง ๑๕ พันธุ์ LK ๙๒-๑๑ ก่อนปลูกแช่ท่อนพันธุ์ด้วยเชื้อราไตรโคเดอร์มา หรือสารกำจัดโรคพืช เช่น ไตรอาไดมีฟอน หรือโพรพิโคนา แปลงที่พบการระบาดรุนแรง ควรไถทิ้งนำไปทำลายนอกแปลง พักแปลง หรือเปลี่ยนพืชปลูก เพื่อป้องกันไม่ให้เป็นแหล่งของเชื้อแพร่ระบาดต่อไปในอ้อยปลูก

๓.๓ การควบคุมศัตรูข้าวโพด

๓.๓.๑ การควบคุมการระบาดของหนอนกระทู้ข้าวโพดลายจุด (FAW) แนะนำเกษตรกรหมั่นสำรวจแปลงอย่างสม่ำเสมอ เก็บกลุ่มไข่หรือตัวหนอนทำลายทิ้งนอกแปลง ใช้ศัตรูธรรมชาติ ได้แก่ แมลงหางหนีบ มวนเพชฌฆาต มวนพิฆาต และแตนเบียนไข่ทริโคแกรมมา หากพบการระบาดรุนแรงควรพ่นสารเคมีตามคำแนะนำ ดังนี้

สารเคมีสำหรับคลุกเมล็ด ไสแอนทรานิลิโพรล ๒๐% SC อัตรา ๒๐ มิลลิลิตร ต่อเมล็ดพันธุ์ ๑ กิโลกรัม
สารเคมีสำหรับพ่นทางใบ ได้แก่

สไปนีโทแรม ๑๒ % SC อัตรา ๒๐ มิลลิลิตร หรือ ๒๕ % WG อัตรา ๑๐ กรัม

อีมาเมกตินเบนโซเอท ๕% WG อัตรา ๑๐ กรัม หรือ ๑.๙๒ % EC อัตรา ๒๐ มิลลิลิตร

คลอร์ฟินาเพอร์ ๑๐% SC อัตรา ๓๐ มิลลิลิตร

ลูเฟนนูรอน ๕ % EC อัตรา ๓๐ มิลลิลิตร

เมทอกซีฟิโนไซด์ + สารสไปนีโทแรม ๓๐+๖% SC อัตรา ๓๐ มิลลิลิตร

อินดอกซาคาร์บ ๑๕% EC อัตรา ๓๐ มิลลิลิตร

คลอแรนทรานิลิโพรล ๕.๑๗% SC อัตรา ๓๐ มิลลิลิตร

ฟลูเบนไดอะไมด์ ๒๐% WG อัตรา ๑๐ กรัม

โดยเลือกสารชนิดใดชนิดหนึ่งผสมน้ำ ๒๐ ลิตร ฉีดพ่น ทุก ๗ วัน และให้สลักกลุ่มสาร

๓.๓.๒ โรคราน้ำค้าง แนะนำเกษตรกรใช้พันธุ์ต้านทาน และคลุกเมล็ดพันธุ์ก่อนปลูกด้วยสารป้องกันกำจัดโรคพืช ได้แก่ เมทาแลกซิล ๓๕% DS อัตรา ๗ - ๑๐ กรัม หรือ เมทาแลกซิล-เอ็ม ๓๕% ES อัตรา ๓.๕ มิลลิลิตร หรือ ไดเมโทมอร์ฟ ๕๐% WP อัตรา ๓๐ กรัมต่อเมล็ด ๑ กิโลกรัม ในแหล่งที่เคยพบการระบาดของโรคหากพบว่ามีสภาพแวดล้อมเหมาะสมต่อการเกิดโรค คือ อุณหภูมิต่ำและความชื้นสูง เมื่อข้าวโพดอายุ ๕ - ๗ วัน ควรพ่นสารป้องกันกำจัดโรคพืช ไดเมโทมอร์ฟ ๕๐% WP อัตรา ๒๐ - ๓๐ กรัม หรือ เมทาแลกซิล ๒๕% WP อัตรา ๓๐ - ๔๐ กรัม ต่อน้ำ ๒๐ ลิตร พ่นทุก ๗ วัน จำนวน ๓ - ๔ ครั้ง ถอนต้นที่แสดงอาการของโรคนำไปทำลายนอกแปลงปลูก และแนะนำการปลูกพืชชนิดอื่นหมุนเวียน เชื้อสาเหตุโรคสามารถเข้าทำลายได้ตั้งแต่ข้าวโพดเริ่มงอกซึ่งการพ่นสารป้องกันกำจัดโรคพืช หลังจากข้าวโพด อายุ ๒๐ วันขึ้นไป จะไม่สามารถป้องกันกำจัดโรคนี้ได้

๓.๔ การควบคุมศัตรูสับปะรด

๓.๔.๑ โรคเหี่ยว ประชาสัมพันธ์และแจ้งเตือนการระบาดของโรคเหี่ยวในสับปะรด เพื่อให้เกษตรกรเฝ้าระวังการระบาดของโรคเหี่ยวสับปะรดในพื้นที่ ถอนต้นที่เป็นโรคไปทำลายนอกแปลง แนะนำเกษตรกรใช้หน่อพันธุ์ปลอดโรค และให้กำจัดเพลี้ยแป้งซึ่งเป็นพาหะของโรคเหี่ยวสับปะรด

๓.๔.๒ เพลี้ยแป้ง แนะนำเกษตรกรสำรวจแปลงปลูกสับปะรดอย่างสม่ำเสมอ เมื่อพบการระบาดให้ใช้สารเคมีในการป้องกันกำจัด เพื่อไม่ให้มีการแพร่กระจายของเพลี้ยแป้ง ได้แก่

ไทอะมีโทแซม ๒๕% WG อัตรา ๒ กรัม
ไดโนทีฟูแรน ๑๐% WP อัตรา ๒๐ กรัม
อิมิดาโคลพริด ๑๐% SL อัตรา ๒๐ มิลลิลิตร
อะเซททามิพริด ๒๐% SP อัตรา ๑๐ กรัม

โดยเลือกสารเคมีชนิดใดชนิดหนึ่งผสมน้ำ ๒๐ ลิตร พ่นเฉพาะจุดที่พบเพลี้ยแป้ง และรัศมีโดยรอบ ต้องหยุดพ่นในช่วงที่สับปะรดติดผลอ่อน เพื่อไม่ให้มีพิษตกค้าง

๓.๔.๓ โรคผลเน่า ในแปลงที่พบโรคแนะนำเกษตรกรเก็บผลที่เป็นโรคออกจากแปลง โรยด้วยปูนขาว และระมัดระวังการทำให้ผลเกิดบาดแผล

๔. การคาดการณ์ศัตรูพืช ในช่วงระหว่างวันที่ ๑๕ - ๒๑ สิงหาคม ๒๕๖๕

ภาคเหนือ

- มันสำปะหลัง ระวัง แมลงหิวข้าวยาสูบ โรคโคนเน่าหัวเน่า และโรคใบด่าง
- อ้อย ระวัง หนอนกออ้อย
- ข้าวโพด ระวัง หนอนกระทู้ข้าวโพดลายจุด หนอนเจาะลำต้น และโรคราน้ำค้าง

ภาคตะวันออกเฉียงเหนือ

- มันสำปะหลัง ระวัง แมลงหิวข้าวยาสูบ โรคโคนเน่าหัวเน่า และโรคใบด่าง
- อ้อย ระวัง หนอนกออ้อย และโรคเส้ดำ
- ข้าวโพด ระวัง หนอนกระทู้ข้าวโพดลายจุด หนอนเจาะลำต้น หนอนเจาะฝัก และโรคราน้ำค้าง

ภาคกลาง และภาคตะวันออก

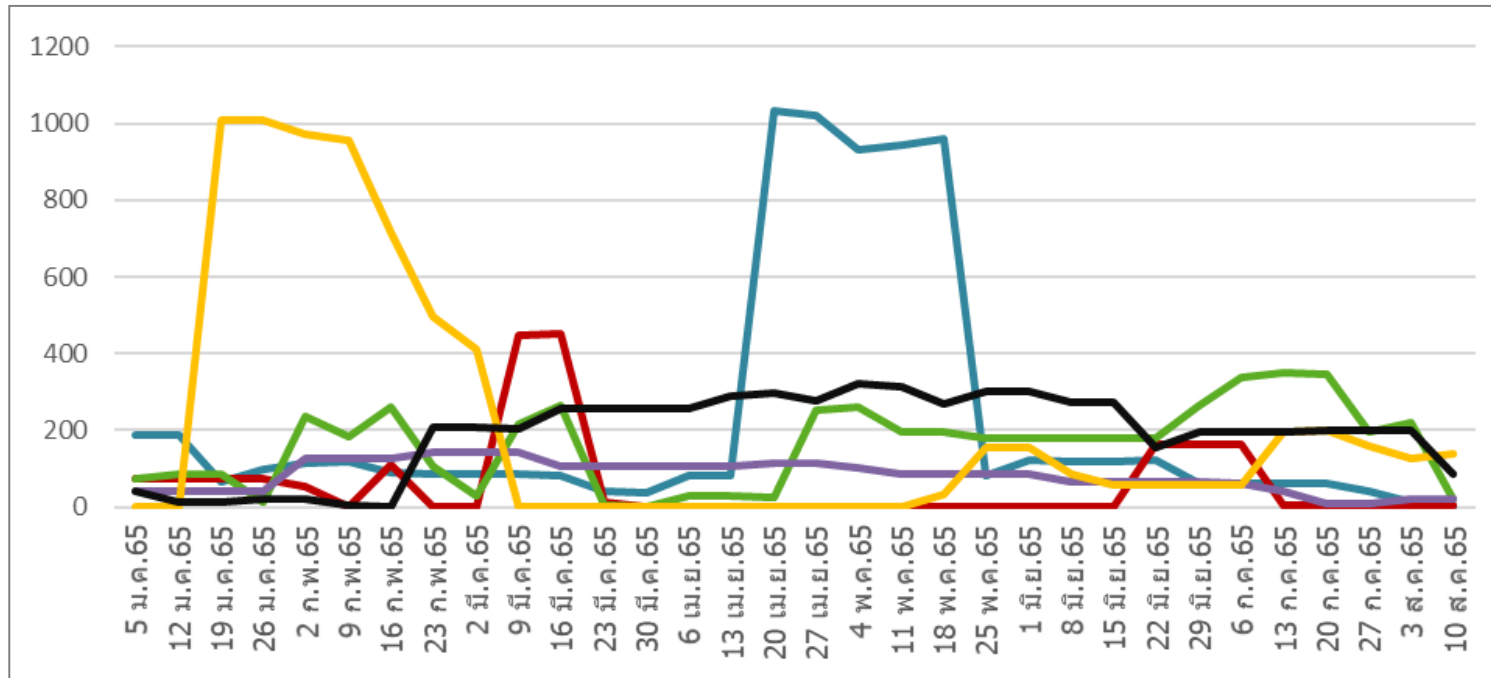
- มันสำปะหลัง ระวัง แมลงหิวข้าวยาสูบ โรคพุ่มแจ้ โรคโคนเน่าหัวเน่า และโรคใบด่าง
- อ้อย ระวัง หนอนกออ้อย และโรคเส้ดำ
- ข้าวโพด ระวัง หนอนกระทู้ข้าวโพดลายจุด หนอนเจาะลำต้น โรคลำต้นเน่า และโรคราน้ำค้าง
- สับปะรด ระวัง โรคยอดเน่า-รากเน่า โรคผลเน่า และโรคเหี่ยว

ภาคใต้

- ข้าวโพด ระวัง หนอนกระทู้ข้าวโพดลายจุด หนอนเจาะลำต้น โรคลำต้นเน่า และโรคราน้ำค้าง

กราฟแสดงสถานการณ์การระบาดของศัตรูมันสำปะหลัง ปี ๒๕๖๕
ภาพรวมทั้งประเทศ

ไร่



	เพลี้ยแป้ง	๒.๒๐	ไร่
	เพลี้ยแป้งสีชมพู	๓.๐๐	ไร่
	ไรแดง	๒๓๕.๑๐	ไร่
	เพลี้ยหอย	๒๐.๒๐	ไร่
	โรคพุ่มแจ้	๘๔.๐๐	ไร่
	โรคโคนเน่าหัวเน่า	๑๓๘.๒๕	ไร่