



รายงานสถานการณ์ศัตรูไม้ยืนต้น
วันที่ ๑๓ กรกฎาคม ๒๕๖๕
กลุ่มพยากรณ์และเตือนการระบาดของศัตรูพืช
กองส่งเสริมการอารักขาพืชและจัดการดินปุ๋ย
โทร. ๐ ๒๙๕๕ ๑๕๑๔ โทรสาร ๐ ๒๙๕๕ ๑๖๒๖

E-mail: Bio53@hotmail.com, doae_pmd@hotmail.com



สถานการณ์การระบาดของศัตรูพืชที่สำคัญ

ศัตรูไม้ยืนต้น

๑. สถานการณ์การปลูกไม้ยืนต้น

- ๑.๑ พื้นที่ปลูกมะพร้าวทั้งหมด ๖๑ จังหวัด รวมพื้นที่ยืนต้น ๙๖๘,๗๕๐.๓๐ ไร่
- ๑.๒ พื้นที่ปลูกปาล์มน้ำมันทั้งหมด ๖๕ จังหวัด รวมพื้นที่ยืนต้น ๔,๓๐๒,๖๗๘.๔๒ ไร่
- ๑.๓ พื้นที่ปลูกยางพาราทั้งหมด ๖๔ จังหวัด รวมพื้นที่ยืนต้น ๑๕,๗๘๕,๖๘๐.๔๑ ไร่
- ๑.๔ พื้นที่ปลูกกาแฟทั้งหมด ๒๗ จังหวัด รวมพื้นที่ยืนต้น ๘๗,๗๘๓.๒๗ ไร่

๒. สถานการณ์การระบาดของศัตรูไม้ยืนต้นที่สำคัญ

๒.๑ ศัตรูมะพร้าว

๒.๑.๑ หนอนหัวดำ พื้นที่ระบาด ๒๒ จังหวัด จำนวน ๖,๗๒๐.๕๕ ไร่ พื้นที่ระบาดลดลง ๕๒.๑๐ ไร่ (สัปดาห์ที่ผ่านมา ๖,๗๗๒.๖๕ ไร่) แบ่งเป็น

- | | | |
|-------------------------|--------------------|----------|
| ๑) การทำลายระดับน้อย | จำนวน ๓,๙๗๒.๐๕ ไร่ | (๕๙.๑๐%) |
| ๒) การทำลายระดับปานกลาง | จำนวน ๒,๖๔๘.๕๕ ไร่ | (๓๙.๔๑%) |
| ๓) การทำลายระดับรุนแรง | จำนวน ๑๐๐.๐๕ ไร่ | (๑.๔๙%) |

๒.๑.๒ แมลงดำหนาม พื้นที่ระบาด ๒๕ จังหวัด จำนวน ๑๓,๓๕๒.๙๐ ไร่ พื้นที่ระบาดลดลง ๔๔.๘๔ ไร่ (สัปดาห์ที่ผ่านมา ๑๓,๓๙๗.๗๔ ไร่) แบ่งเป็น

- | | | |
|-------------------------|--------------------|----------|
| ๑) การทำลายระดับน้อย | จำนวน ๕,๖๖๓.๙๐ ไร่ | (๔๒.๔๒%) |
| ๒) การทำลายระดับปานกลาง | จำนวน ๗,๔๕๕.๐๐ ไร่ | (๕๕.๘๓%) |
| ๓) การทำลายระดับรุนแรง | จำนวน ๒๓๔.๐๐ ไร่ | (๑.๗๕%) |

๒.๑.๓ ดิวังแรด พื้นที่ระบาด ๒๔ จังหวัด จำนวน ๕,๘๕๖.๐๖ ไร่ พื้นที่ระบาดเพิ่มขึ้น ๕๕.๔๘ ไร่ (สัปดาห์ที่ผ่านมา ๕,๘๐๐.๕๘ ไร่)

๒.๑.๔ ดิวังวงง พื้นที่ระบาด ๑๓ จังหวัด จำนวน ๑,๑๑๓.๗๖ ไร่ พื้นที่ระบาดเพิ่มขึ้น ๑.๒๕ ไร่ (สัปดาห์ที่ผ่านมา ๑,๑๑๒.๕๑ ไร่)

๒.๑.๕ โรสี้ขามะพร้าว พื้นที่ระบาด ๙ จังหวัด จำนวน ๘๔๗.๕๑ ไร่ พื้นที่ระบาดลดลง ๕๕.๐๐ ไร่ (สัปดาห์ที่ผ่านมา ๙๐๒.๕๑ ไร่)

๒.๑.๖ หนอนกินใบมะพร้าว พื้นที่ระบาด ๒ จังหวัด จำนวน ๓๐.๐๐ ไร่ พื้นที่ระบาดคงที่ (สัปดาห์ที่ผ่านมา ๓๐.๐๐ ไร่)

๒.๒ ศัตรูป่าสนน้ำมัน

๒.๒.๑ หนอนปลอกเล็ก พื้นที่ระบาด ๖ จังหวัด จำนวน ๒,๔๗๘.๕๐ ไร่ พื้นที่ระบาดลดลง ๒๘.๕๐ ไร่ (สัปดาห์ที่ผ่านมา ๒,๕๐๗.๐๐ ไร่)

๒.๒.๒ ตัวงแสด พื้นที่ระบาด ๑๑ จังหวัด จำนวน ๑,๓๔๙.๒๗ ไร่ พื้นที่ระบาดลดลง ๓๒.๒๕ ไร่ (สัปดาห์ที่ผ่านมา ๑,๓๘๑.๕๒ ไร่)

๒.๒.๓ โรคกล้าต้นเน่า พื้นที่ระบาด ๖ จังหวัด จำนวน ๑,๔๔๖.๙๖ ไร่ พื้นที่ระบาดคงที่ (สัปดาห์ที่ผ่านมา ๑,๔๔๖.๙๖ ไร่)

๒.๒.๔ โรคทะลายเน่า พื้นที่ระบาด ๗ จังหวัด จำนวน ๗๔.๘๕ ไร่ พื้นที่ระบาดคงที่ (สัปดาห์ที่ผ่านมา ๗๔.๘๕ ไร่)

๒.๓ ศัตรูยางพารา

๒.๓.๑ โรครากขาว พื้นที่ระบาด ๗ จังหวัด จำนวน ๑๔๐.๐๐ ไร่ พื้นที่ระบาดเพิ่มขึ้น ๕.๐๐ ไร่ (สัปดาห์ที่ผ่านมา ๑๓๕.๐๐ ไร่)

๒.๓.๒ โรคใบร่วงชนิดใหม่ของยางพารา พื้นที่ระบาด ๑๐ จังหวัด จำนวน ๑๒๐,๙๙๖.๗๙ ไร่ พื้นที่ระบาดคงที่ (สัปดาห์ที่ผ่านมา ๑๒๐,๙๙๖.๗๙ ไร่)

๒.๓.๓ โรคใบร่วง พื้นที่ระบาด ๑๑ จังหวัด จำนวน ๘,๔๐๙.๗๐ ไร่ พื้นที่ระบาดเพิ่มขึ้น ๑.๐๐ ไร่ (สัปดาห์ที่ผ่านมา ๘,๔๐๘.๗๐ ไร่)

๒.๓.๔ โรคหน้ำยางแห้ง พื้นที่ระบาด ๖ จังหวัด จำนวน ๑๔๖.๕๐ ไร่ พื้นที่ระบาดเพิ่มขึ้น ๒๕.๐๐ ไร่ (สัปดาห์ที่ผ่านมา ๑๒๑.๕๐ ไร่)

๓. การดำเนินงานในพื้นที่ระบาด

๓.๑ การควบคุมศัตรูมะพร้าว

๓.๑.๑ รมรงค์ให้เกษตรกรสำรวจ เฝ้าระวัง ติดตามสถานการณ์การระบาดอย่างต่อเนื่อง พร้อมทั้งแนะนำให้เกษตรกรตัดทางใบมะพร้าวที่ถูกหนอนหัวดำ และหนอนกินใบมะพร้าวไปเผาทำลายและเก็บเศษซากพืช นำออกไปทำลายทิ้งนอกแปลง เพื่อไม่ให้เป็นแหล่งแพร่พันธุ์

๓.๑.๒ ส่งเสริมให้เกษตรกรภายใต้ศูนย์จัดการศัตรูพืชชุมชน (ศจช.) ผลิต ขยาย และปล่อยแตนเบียนบราคอน (*Bracon hebetor*) เพื่อควบคุมการระบาดของหนอนหัวดำในพื้นที่ โดยขอรับการสนับสนุนจากศูนย์ส่งเสริมเทคโนโลยีการเกษตรด้านอารักขาพืช (ศทอ.) อย่างต่อเนื่อง

๓.๑.๓ ส่งเสริมให้เกษตรกรภายใต้ศูนย์จัดการศัตรูพืชชุมชน (ศจช.) ผลิต ขยาย และปล่อยแตนเบียนอะซีโคเดส (*Asecodes hispinarum*) ควบคุมหนอนของแมลงค้ำหน้ำมะพร้าวและแตนเบียนเตตระสติคัส (*Tetrastichus brontispae*) ควบคุมด้กแต่แมลงค้ำหน้ำมะพร้าวในพื้นที่ โดยขอรับการสนับสนุนจากศูนย์ส่งเสริมเทคโนโลยีการเกษตรด้านอารักขาพืช (ศทอ.) อย่างต่อเนื่อง

๓.๑.๔ ใช้กับดักฟีโรโมน ใช้ตาข่ายดักจับตัวงแสด และตัวงวงในระยะตัวเต็มวัยมาทำลาย และทำกองล่อ โดยใช้เชื้อรามेटตาไรเซียม (*Metarhizium anisopliae*) เพื่อกำจัดตัวงแสด และตัวงวงในระยะดักแต่ และระยะตัวหนอน

๓.๑.๕ โรสี้ขามะพร้าวจะเข้าทำลายอยู่ภายในขั้วผลมะพร้าวทำให้การพ่นสารฆ่าไรไม่สามารถโดนตัวได้โดยตรง ดังนั้นการป้องกันกำจัดให้เน้นพ่นสารฆ่าไรในระยะมะพร้าวติดจั่นจนถึงระยะผลขนาดเล็กห่างกันประมาณ ๑ สัปดาห์ ซึ่งเป็นระยะที่โรสี้ขามะพร้าวเข้าทำลาย ควรใช้สารเคมีตามคำแนะนำของกรมวิชาการเกษตร

๓.๒ การควบคุมศัตรูป่าสนน้ำมัน

๓.๒.๑ พ่นหนอนปลอกเล็กด้วยเชื้อบีที (*Bacillus thuringiensis*) อัตรา ๑๐๐ มิลลิลิตรต่อน้ำ ๒๐ ลิตร ผสมสารจับใบ ๕ มิลลิลิตร พ่นให้ทั่วบริเวณใต้ใบและต้องพ่นในช่วงเย็น พ่นติดต่อกันไม่น้อยกว่า ๓ ครั้ง ห่างกัน ๕ - ๗ วัน

๓.๒.๒ ทำกองล่อโดยใช้เชื้อราเมตาไรเซียม (*Metarhizium anisopliae*) โดยขอรับการสนับสนุนเชื้อราเมตาไรเซียมจากศูนย์ส่งเสริมเทคโนโลยีการเกษตรด้านอารักขาพืช (ศทอ.) เพื่อกำจัดด้วงแรดในระยะดักแด้และระยะตัวหนอน

๓.๒.๓ ส่งเสริมให้เกษตรกรใช้เชื้อราไตรโคเดอร์มา ทาบริเวณที่เกิดโรคลำต้นเน่าและโรคทะลายเน่าของปาล์มน้ำมันเพื่อควบคุมการระบาดไม่ให้ลุกลามไปยังต้นอื่น ๆ

๓.๒.๔ รมรวงศ์ให้เกษตรกรตัดทะลายที่เป็นโรคทะลายเน่าของปาล์มน้ำมันไปเผาทำลายนอกแปลง

๓.๓ การควบคุมศัตรูยางพารา

๓.๓.๑ ถ่ายทอดความรู้และให้คำแนะนำวิธีการป้องกันกำจัดโรครากขาว โดยต้นยางพาราที่มีอายุมากกว่า ๓ ปีขึ้นไป ควรขุดคูกว้าง ๓๐ เซนติเมตร ลึก ๖๐ เซนติเมตร จำกัดบริเวณที่เป็นโรค โดยขุดระหว่างต้นที่อยู่ถัดไปจากต้นที่แสดงอาการทางใบ ในแถวเดียวกันข้างละ ๒ ต้น และกึ่งกลางระหว่างแถวข้างเคียงของแถวยางพาราที่พบโรคกับแถวถัดไปทั้ง ๒ ข้าง เพื่อป้องกันการลุกลามทางราก และควรขุดลอกคูทุกปี

๓.๓.๒ ส่งเสริมให้เกษตรกรใช้เชื้อราไตรโคเดอร์มาเพื่อกำจัดและควบคุมเชื้อราสาเหตุที่ยังคงมีชีวิตอยู่บนใบยางพาราที่ร่วงหล่นบริเวณพื้น โดยใช้อัตรา เชื้อสด ๑ กิโลกรัมต่อไร่ ทุก ๓ เดือน เช่น ใช้เชื้อสดผสมปุ๋ยอินทรีย์ ๑๐๐ กิโลกรัม และรำ ๔ กิโลกรัม หวาน หรือใช้เชื้อสดผสมน้ำหรือน้ำผสมน้ำหมักชีวภาพ ๒๐๐ ลิตร พันบริเวณที่เป็นโรค ทั้งนี้ ควรหว่านหรือพ่นให้เชื้อราไตรโคเดอร์มาครอบคลุมบนใบยางพาราที่ร่วงหล่นทั่วทั้งสวน ทั้งนี้ การใช้เชื้อสดผสมปุ๋ยอินทรีย์หรือผสมน้ำหมักชีวภาพ อาจทำให้มีต้นทุนเพิ่มขึ้น แต่ต้นยางพาราจะได้รับธาตุอาหารและฮอร์โมนพืช ช่วยบำรุงต้นให้สมบูรณ์แข็งแรง

๓.๓.๓ หมั่นสำรวจแปลงยางพาราอย่างสม่ำเสมอ โดยเฉพาะในช่วงที่มีฝนตกชุก หากพบต้นยางพารามีทรงพุ่มเหี่ยวเฉา ใบร่วง ให้รีบกำจัดส่วนที่เป็นโรคทิ้งทันที

๓.๓.๔ กำจัดใบยางพาราที่เกิดโรคหรือวัชพืช ซึ่งอาจเป็นแหล่งสะสมหรือพืชอาศัยของเชื้อสาเหตุโรค และบำรุงและเสริมสร้างความสมบูรณ์แข็งแรงให้ต้นยางพารา เช่น การใส่ปุ๋ยตามค่าวิเคราะห์ดิน และใส่ให้เหมาะสมกับระยะการเจริญเติบโตของยางพาราตามคำแนะนำของการยางแห่งประเทศไทย

๓.๓.๕ ปลูกยางพาราพันธุ์ต้านทานโรคใบร่วงชนิดใหม่ของยางพารา พันธุ์ต้านทานปานกลาง ได้แก่ PB ๒๓๕, RRIT ๒๒๖ และ BPM ๑

๓.๓.๖ หากพบการระบาดของโรคใบร่วงชนิดใหม่ของยางพารารุนแรง ใช้สารเคมีป้องกันกำจัดเชื้อราตามคำแนะนำของกรมวิชาการเกษตร ดังนี้

๑) ไตฟิโนโคนาโซล + โพรพิโคนาโซล อัตรา ๑๕ ซีซี/น้ำ ๒๐ ลิตร

๒) คาร์เบนดาซิม อัตรา ๓๐ ซีซี/น้ำ ๒๐ ลิตร

๓) โพรคลอราซ อัตรา ๒๐ ซีซี/น้ำ ๒๐ ลิตร

๓.๓.๗ รมรวงศ์ให้เกษตรกรหยุดกรีดยางในขณะที่ยางพาราอยู่ในช่วงผลัดใบ เปิดกรีดยางเมื่อต้นยางได้ขนาดใช้ระบบกรีดยางที่เหมาะสมกับพันธุ์ยาง และใส่ปุ๋ยบำรุงต้นยางพาราให้สมบูรณ์ตามคำแนะนำของการยางแห่งประเทศไทย เพื่อลดการเกิดโรคหน้ายางแห้ง

๔.การคาดการณ์ศัตรูไม้ยืนต้น ในช่วงระหว่างวันที่ ๑๑ - ๑๗ กรกฎาคม ๒๕๖๕

ภาคเหนือ

- มะพร้าว ระวัง หนอนหัวดำ แมลงดำหนาม และด้วงแรด
- ปาล์มน้ำมัน ระวัง หนอนพาราซ่า โรคทะลายเน่า และโรคลำต้นเน่า
- ยางพารา ระวัง โรครากขาว โรคราแป้ง และโรคเส้นดำ

ภาคตะวันออกเฉียงเหนือ

- มะพร้าว ระวัง หนอนหัวดำ แมลงดำหนาม และด้วงแรด
- ปาล์มน้ำมัน ระวัง หนอนหน้าแมว แมลงดำหนาม และโรคลำต้นเน่า
- ยางพารา ระวัง โรครากขาว โรคใบร่วง และโรคราแป้ง

ภาคกลาง และภาคตะวันตก

- มะพร้าว ระวัง หนอนหัวดำ แมลงดำหนาม ด้วงแรด และโรสีขามะพร้าว
- ปาล์มน้ำมัน ระวัง หนอนปลอกเล็ก ด้วงกุหลาบ และโรคทะลายเน่า
- ยางพารา ระวัง เพลี้ยหอยสีเขียว โรครากขาว และโรครากขาว

ภาคตะวันออก

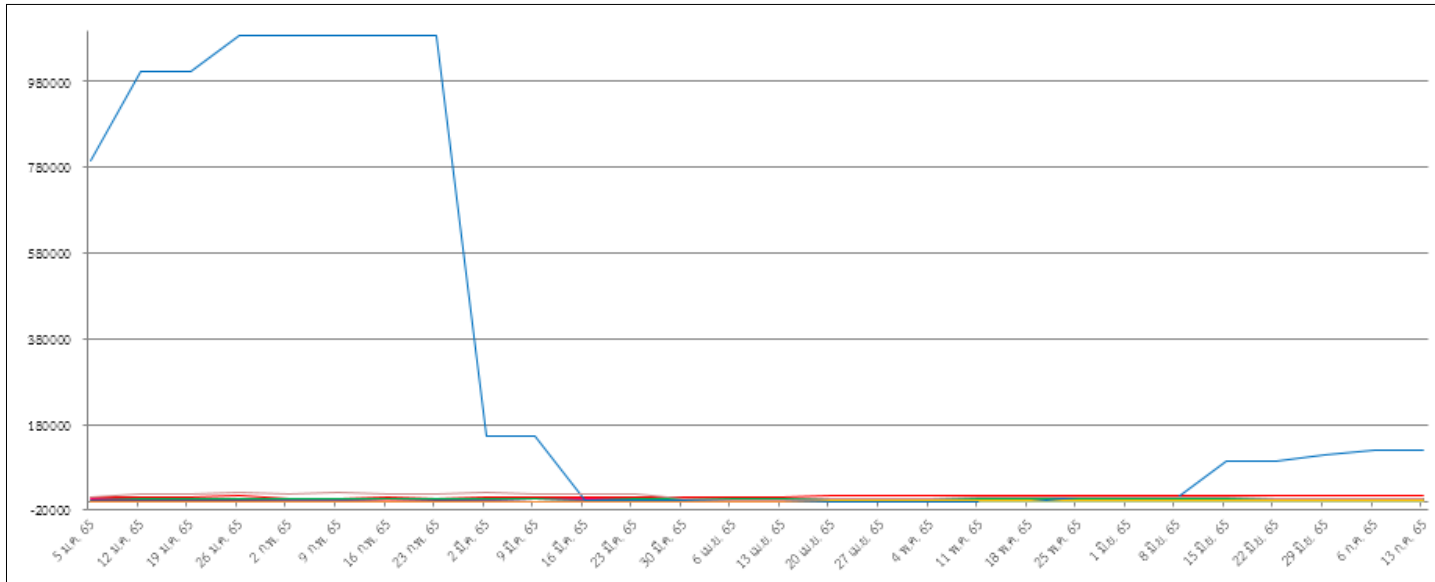
- มะพร้าว ระวัง หนอนหัวดำ แมลงดำหนาม และโรสีขามะพร้าว
- ปาล์มน้ำมัน ระวัง หนอนปลอกเล็ก ด้วงกุหลาบ และโรคลำต้นเน่า
- ยางพารา ระวัง โรครากขาว โรคใบร่วงชนิดใหม่ของยางพารา และโรคใบร่วง

ภาคใต้

- มะพร้าว ระวัง หนอนหัวดำ แมลงดำหนาม ด้วงแรด และด้วงงวง
- ปาล์มน้ำมัน ระวัง หนอนปลอกเล็ก โรคทะลายเน่า และโรคลำต้นเน่า
- ยางพารา ระวัง โรครากขาว โรคใบร่วงชนิดใหม่ของยางพารา โรคใบร่วง และโรคราแป้ง

กราฟแสดงสถานการณ์การระบาดของศัตรูไม้ยืนต้น ปี ๒๕๖๕

ภาพรวมทั้งประเทศ



หนอนหัวดำ - มะพร้าว ๖,๗๒๐.๕๕ ไร่

แมลงดำหนาม - มะพร้าว ๑๓,๓๕๒.๙๐ ไร่

ด้วงแรด - มะพร้าว ๕,๘๕๖.๐๖ ไร่

ด้วงงวง - มะพร้าว ๑,๑๑๓.๗๖ ไร่

โรสีขามะพร้าว - มะพร้าว ๘๔๗.๕๑ ไร่

หนอนกินใบ - มะพร้าว ๓๐.๐๐ ไร่

หนอนปลอกเล็ก - ปาล์มน้ำมัน ๒,๔๗๘.๕๐ ไร่

ด้วงแรด - ปาล์มน้ำมัน ๑,๓๔๙.๒๗ ไร่

โรคลำต้นเน่า - ปาล์มน้ำมัน ๑,๔๔๖.๙๖ ไร่

โรคทะลายเน่า - ปาล์มน้ำมัน ๗๔.๘๕ ไร่

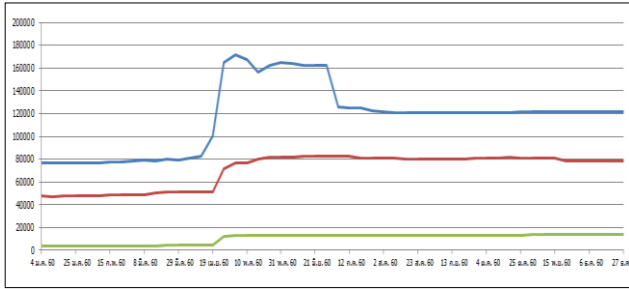
โรครากขาว - ยางพารา ๑๔๐.๐๐ ไร่

โรคใบร่วงชนิดใหม่ - ยางพารา ๑๒๐,๙๙๖.๗๙ ไร่

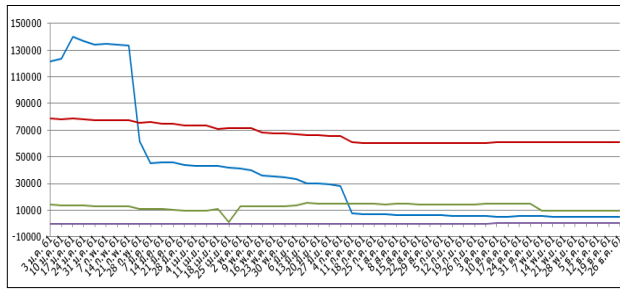
โรคใบร่วง - ยางพารา ๘,๔๐๙.๗๐ ไร่

โรคหน้ายางแห้ง - ยางพารา ๑๔๖.๕๐ ไร่

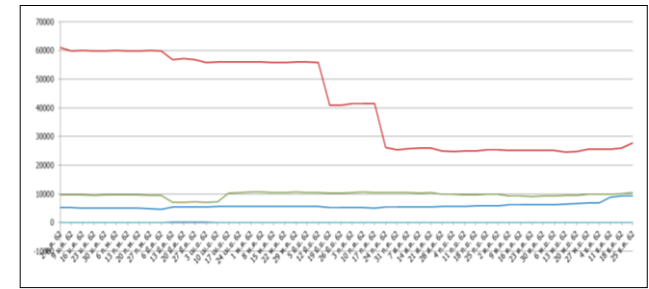
กราฟแสดงสถานการณ์การระบาดของศัตรูมะพร้าว ปี ๒๕๖๐ - ๒๕๖๕



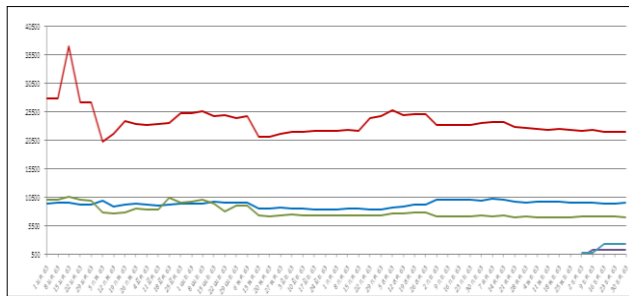
ปี ๒๕๖๐



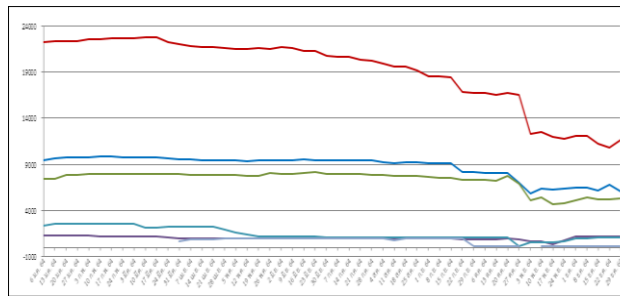
ปี ๒๕๖๑



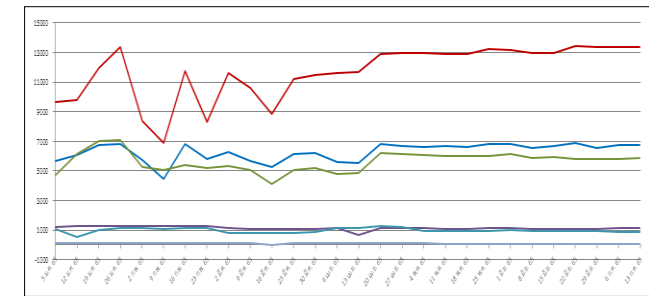
ปี ๒๕๖๒



ปี ๒๕๖๓



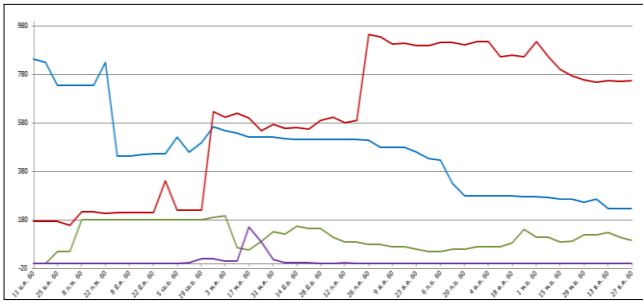
ปี ๒๕๖๔



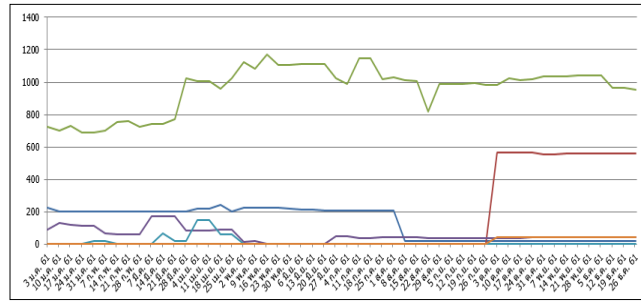
ปี ๒๕๖๕

- หนอนหัวดำ ๖,๗๒๐.๕๕ ไร่
- แมลงดำหนาม ๑๓,๓๕๒.๙๐ ไร่
- ตัวงแสด ๕,๘๕๖.๐๖ ไร่
- ตัวงวง ๑,๑๑๓.๗๖ ไร่
- โรสีขามะพร้าว ๘๔๗.๕๑ ไร่
- หนอนกินใบ ๓๐.๐๐ ไร่

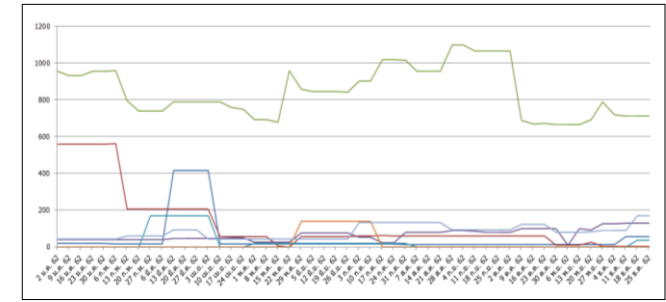
กราฟแสดงสถานการณ์การระบาดของศัตรูป่าถั่วฝักยาว ปี ๒๕๖๐ - ๒๕๖๕



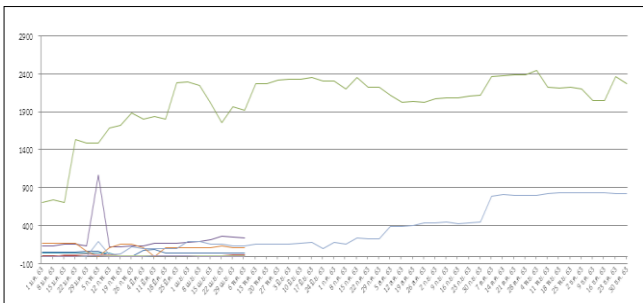
ปี ๒๕๖๐



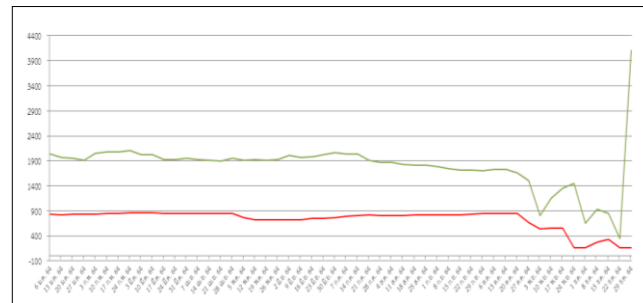
ปี ๒๕๖๑



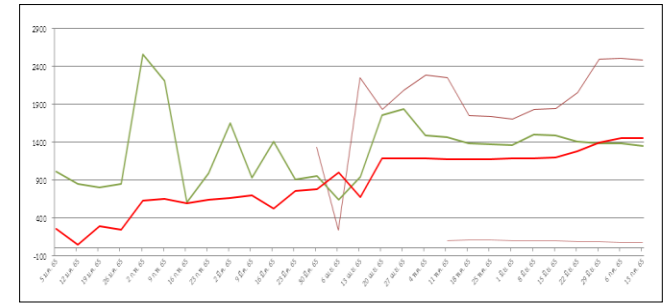
ปี ๒๕๖๒



ปี ๒๕๖๓



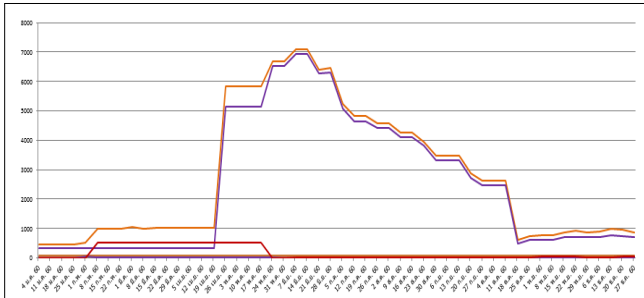
ปี ๒๕๖๔



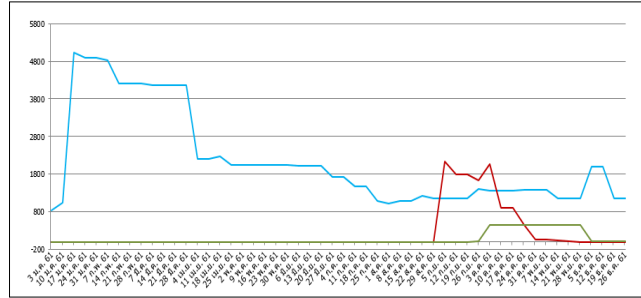
ปี ๒๕๖๕

- หนอนปลอกเล็ก ๒,๔๗๘.๕๐ ไร่
- ตั๊กแตน ๑,๓๔๙.๒๗ ไร่
- โรคลำต้นเน่า ๑,๔๔๖.๙๖ ไร่
- โรคทะลายเน่า ๗๔.๘๕ ไร่

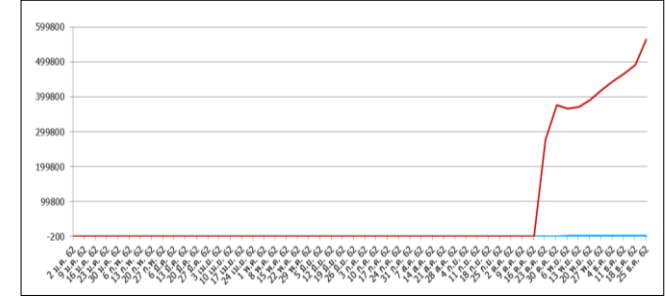
กราฟแสดงสถานการณ์การระบาดของศัตรูยางพารา ปี ๒๕๖๐ - ๒๕๖๕



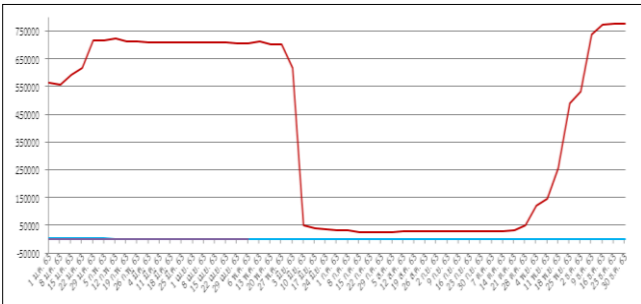
ปี ๒๕๖๐



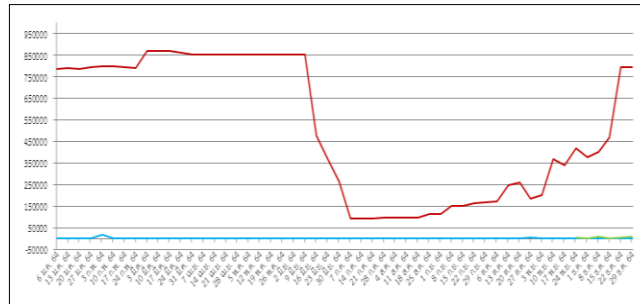
ปี ๒๕๖๑



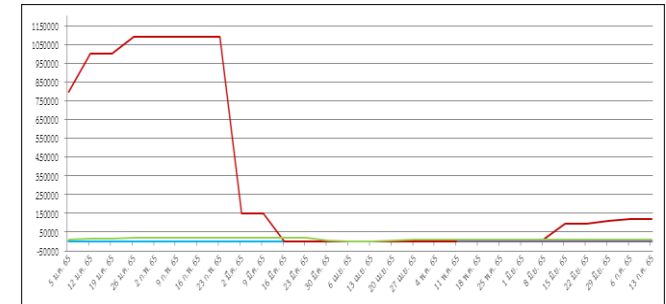
ปี ๒๕๖๒



ปี ๒๕๖๓



ปี ๒๕๖๔



ปี ๒๕๖๕

- โรครากขาว ๑๔๐.๐๐ ไร่
- โรครีบรวงชนิดใหม่ ๑๒๐,๙๙๖.๗๙ ไร่
- โรครีบรวง ๘,๔๐๙.๗๐ ไร่
- โรคหน้ายางแห้ง ๑๔๖.๕๐ ไร่