



รายงานสถานการณ์ศัตรูข้าว

วันที่ ๒๐ กรกฎาคม ๒๕๖๕

กลุ่มพยากรณ์และเตือนการระบาดของศัตรูพืช

กองส่งเสริมการอารักขาพืชและจัดการดินปุ๋ย

โทร. ๐ ๒๙๕๕ ๑๕๑๔ โทรสาร ๐ ๒๙๕๕ ๑๖๒๖

E-mail: Bio53@hotmail.com, doae_pmd@hotmail.com



สถานการณ์การระบาดของศัตรูพืชที่สำคัญ

ศัตรูข้าว

๑. สถานการณ์การปลูกข้าว

พื้นที่ปลูกข้าวทั้งหมด ๖๖ จังหวัด มีพื้นที่ยืนต้น ๕๑,๒๗๕,๒๑๙ ไร่

๒. สถานการณ์การระบาดของศัตรูข้าวที่สำคัญ

๒.๑ เพลี้ยกระโดดสีน้ำตาล พื้นที่ระบาด ๓ จังหวัด จำนวน ๑๑๐.๐๐ ไร่ พื้นที่ระบาดเพิ่มขึ้น ๘๔.๐๐ ไร่ (สัปดาห์ที่ผ่านมา ๒๖.๐๐ ไร่)

- | | |
|----------------------------|-----------------|
| ๑) ข้าวอายุน้อยกว่า ๔๐ วัน | จำนวน ๔๔.๐๐ ไร่ |
| ๒) ข้าวอายุ ๔๐ - ๖๐ วัน | จำนวน ๖๖.๐๐ ไร่ |
| ๓) ข้าวอายุมากกว่า ๖๐ วัน | ไม่พบการระบาด |

๒.๒ เพลี้ยไฟ พื้นที่ระบาด ๒ จังหวัด จำนวน ๑๘๖.๐๐ ไร่ พื้นที่ระบาดเพิ่มขึ้น ๓๕.๐๐ ไร่ (สัปดาห์ที่ผ่านมา ๑๕๑.๐๐ ไร่)

- | | |
|----------------------------|------------------|
| ๑) ข้าวอายุน้อยกว่า ๔๐ วัน | จำนวน ๑๒๑.๐๐ ไร่ |
| ๒) ข้าวอายุ ๔๐ - ๖๐ วัน | จำนวน ๖๕.๐๐ ไร่ |
| ๓) ข้าวอายุมากกว่า ๖๐ วัน | ไม่พบการระบาด |

๒.๓ แมลงสี พื้นที่ระบาด ๒ จังหวัด จำนวน ๔.๐๐ ไร่ พื้นที่ระบาดลดลง ๑๐.๐๐ ไร่ (สัปดาห์ที่ผ่านมา ๑๔.๐๐ ไร่)

- | | |
|----------------------------|----------------|
| ๑) ข้าวอายุน้อยกว่า ๔๐ วัน | ไม่พบการระบาด |
| ๒) ข้าวอายุ ๔๐ - ๖๐ วัน | ไม่พบการระบาด |
| ๓) ข้าวอายุมากกว่า ๖๐ วัน | จำนวน ๔.๐๐ ไร่ |

๒.๔ แมลงดำหนาม พื้นที่ระบาด ๓ จังหวัด จำนวน ๒๐๗.๐๐ ไร่ พื้นที่ระบาดลดลง ๒๔.๐๐ ไร่ (สัปดาห์ที่ผ่านมา ๒๓๑.๐๐ ไร่)

- | | |
|----------------------------|------------------|
| ๑) ข้าวอายุน้อยกว่า ๔๐ วัน | จำนวน ๑๗๖.๐๐ ไร่ |
| ๒) ข้าวอายุ ๔๐ - ๖๐ วัน | จำนวน ๓๑.๐๐ ไร่ |
| ๓) ข้าวอายุมากกว่า ๖๐ วัน | ไม่พบการระบาด |

๒.๕ โรคไหม้ข้าว พื้นที่ระบาด ๓ จังหวัด จำนวน ๔๙.๐๐ ไร่ พื้นที่ระบาดเพิ่มขึ้น ๓๙.๐๐ ไร่ (สัปดาห์ที่ผ่านมา ๑๐.๐๐ ไร่)

- | | |
|----------------------------|-----------------|
| ๑) ข้าวอายุน้อยกว่า ๔๐ วัน | ไม่พบการระบาด |
| ๒) ข้าวอายุ ๔๐ - ๖๐ วัน | จำนวน ๘.๐๐ ไร่ |
| ๓) ข้าวอายุมากกว่า ๖๐ วัน | จำนวน ๔๑.๐๐ ไร่ |

๒.๖ โรคเมล็ดต่าง พื้นที่ระบาด ๑ จังหวัด จำนวน ๕.๐๐ ไร่ พื้นที่ระบาดคงที่ (สัปดาห์ที่ผ่านมา ๕.๐๐ ไร่)

- | | |
|----------------------------|----------------|
| ๑) ข้าวอายุน้อยกว่า ๔๐ วัน | ไม่พบการระบาด |
| ๒) ข้าวอายุ ๔๐ - ๖๐ วัน | จำนวน ๕.๐๐ ไร่ |
| ๓) ข้าวอายุมากกว่า ๖๐ วัน | ไม่พบการระบาด |

๒.๗ โรคใบจุดสีน้ำตาล พื้นที่ระบาด ๓ จังหวัด จำนวน ๒๐.๐๐ ไร่ พื้นที่ระบาดเพิ่มขึ้น ๒.๐๐ ไร่ (สปีดาร์ที่ผ่านมา ๑๘.๐๐ ไร่)

๑) ข้าวอายุน้อยกว่า ๔๐ วัน	จำนวน ๘.๐๐ ไร่
๒) ข้าวอายุ ๔๐ - ๖๐ วัน	จำนวน ๘.๐๐ ไร่
๓) ข้าวอายุมากกว่า ๖๐ วัน	จำนวน ๔.๐๐ ไร่

๓. การดำเนินงานในพื้นที่ระบาด

๓.๑ กองส่งเสริมการอารักขาพืชและจัดการดินปุ๋ย ร่วมกับสำนักงานเกษตรจังหวัดทุกจังหวัดที่มีพื้นที่ปลูกข้าว ประชาสัมพันธ์และเตือนการระบาดของศัตรูข้าว ได้แก่ โรคไหม้ข้าว เพลี้ยกระโดดสีน้ำตาล และศัตรูข้าวอื่นๆ

๓.๒ ศูนย์ส่งเสริมเทคโนโลยีการเกษตรด้านอารักขาพืช ทั้ง ๙ ศูนย์ ร่วมกับศูนย์จัดการศัตรูพืชชุมชนในพื้นที่เสี่ยงผลิตขยายเชื้อราไตรโคเดอร์มา เชื้อราบิวเวอเรีย เพื่อเตรียมความพร้อมสำหรับใช้ในฤดูกาลใหม่ และรณรงค์ให้สมาชิกศูนย์จัดการศัตรูพืชชุมชน และเกษตรกรทั่วไปนำไปใช้ควบคุม โรค แมลง ศัตรูข้าวในทุกพื้นที่

๓.๓ ประชาสัมพันธ์ให้เกษตรกรสำรวจติดตามสถานการณ์การระบาดของอย่างใกล้ชิด สนับสนุนสารชีวภัณฑ์ป้องกันกำจัดศัตรูพืช และแนะนำวิธีการผลิตสารชีวภัณฑ์จากศูนย์ส่งเสริมเทคโนโลยีการเกษตรด้านอารักขาพืชในเขตรับผิดชอบในพื้นที่ที่พบการระบาดรุนแรงเป็นวงกว้าง

๓.๔ สำนักงานเกษตรจังหวัดและเกษตรอำเภอ ตรวจสอบพื้นที่และให้ความรู้แก่เกษตรกรในพื้นที่ที่มีการระบาดของและแนะนำวิธีการใช้สารชีวภัณฑ์ วิธีการผลิตขยายสารชีวภัณฑ์ต่างๆ เพื่อให้เกษตรกรนำไปใช้ในพื้นที่มีการระบาดเพื่อเป็นการป้องกันกำจัด โรค แมลง ศัตรูข้าว และแนะนำให้เกษตรกรกำจัดวัชพืชโดยรอบแปลง เพื่อเป็นการตัดวงจรชีวิต และลดปริมาณแหล่งที่อยู่อาศัยของ โรค แมลง ศัตรูพืช ในนาข้าว

๓.๕ สำนักงานเกษตรจังหวัดสิงห์บุรี ลงพื้นที่ตรวจสอบแนะนำเกษตรกรในการป้องกันกำจัด และควบคุมการระบาดของแมลงดำหนาม โดยวิธีการลดการใช้ปุ๋ยไนโตรเจนในปริมาณมากเกินไป หากพบจำนวนตัวเต็มวัยของแมลงดำหนามข้าวมากกว่า ๒ ตัวต่อกอหรือกลุ่มข้าว ควรใช้สารป้องกันกำจัดแมลง ได้แก่ พิโปรนิล หรือ คลอไทอะนิติน อัตราตามฉลากแนะนำ และใช้สวิงโฉบจับตัวเต็มวัยของแมลงดำหนามเพื่อนำไปทำลาย

๓.๖ สำนักงานเกษตรจังหวัดสุพรรณบุรีและสำนักงานเกษตรอำเภอสามชูก ลงพื้นที่สำรวจการระบาดของแมลงดำหนาม และให้คำแนะนำในการป้องกันกำจัดโดยใช้สารป้องกันกำจัดแมลง ได้แก่ พิโปรนิล หรือคลอไทอะนิติน อัตราตามฉลากแนะนำ และแนะนำให้เกษตรกรหมั่นสำรวจติดตามเฝ้าระวังการระบาดของแมลงดำหนามในพื้นที่ของตนเอง หากพบการระบาดให้ดำเนินการป้องกันกำจัดทันที

๓.๗ แนะนำให้เกษตรกรงดหว่านปุ๋ยในอัตราที่มากเกินไป และแนะนำให้เกษตรกรใช้พันธุ์ต้านทานโรคไหม้ข้าว เช่น สุพรรณบุรี ๑ สุพรรณบุรี ๒ สุพรรณบุรี ๖๐ สุพรรณบุรี ๘๐ ชัยนาท ๑ ปราจีนบุรี ๑ พลายงาม ข้าวเจ้าหอม พิษณุโลก ๑ สุรินทร์ ๑ เหนียวอุบล ๒ สันป่าตอง ๑ หางยี่ ๗๑ ดอกพะยอม เป็นต้น

๓.๘ แนะนำให้เกษตรกรใช้เชื้อราไตรโคเดอร์มาเพื่อควบคุมการระบาดของโรคไหม้ข้าว และใช้เชื้อราบิวเวอเรียเพื่อควบคุมการระบาดหนอนห่อใบข้าว และส่งเสริมให้เกษตรกรทำการสำรวจแปลงนาเพื่อป้องกันการระบาดของโรคแมลงศัตรูข้าวอย่างสม่ำเสมอ

๔. การคาดการณ์ศัตรูพืช ในช่วงระหว่างวันที่ ๒๖ กรกฎาคม - ๑ สิงหาคม ๒๕๖๕

ภาคกลาง และภาคตะวันออก ระวัง เพลี้ยกระโดดสีน้ำตาล เพลี้ยไฟ แมลงดำหนาม และโรคไหม้ข้าว

ภาคเหนือ ระวัง เพลี้ยกระโดดสีน้ำตาล เพลี้ยไฟ โรคขอบใบแห้ง และโรคไหม้ข้าว

ภาคใต้ ระวัง แมลงสีง หนอนห่อใบข้าว และโรคใบจุดสีน้ำตาล

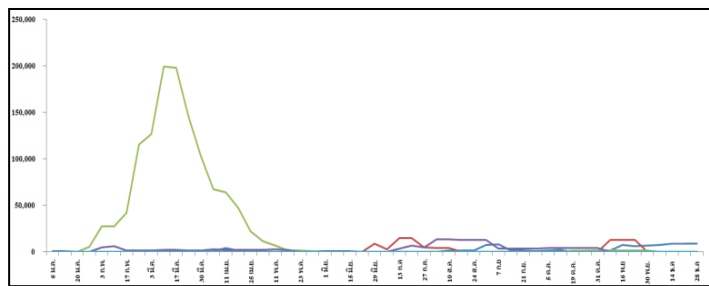
ภาคตะวันออกเฉียงเหนือ ระวัง เพลี้ยไฟ หนอนห่อใบข้าว โรคขอบใบแห้ง โรคใบจุดสีน้ำตาล และโรคไหม้ข้าว

ภาคตะวันตก ระวัง เพลี้ยกระโดดสีน้ำตาล หนอนห่อใบข้าว และโรคไหม้ข้าว

แผนภูมิแสดงการเปรียบเทียบการระบาดของศัตรูข้าว

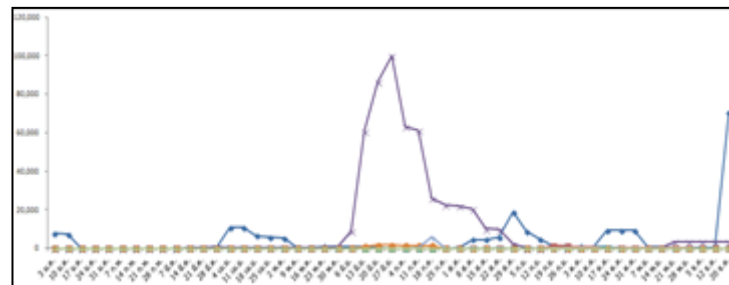
ระหว่างปี ๒๕๖๐ - ๒๕๖๕

พื้นที่ระบาด (ไร่)



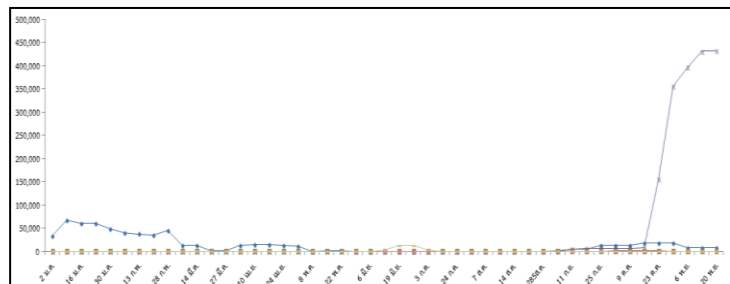
ปี ๒๕๖๐

พื้นที่ระบาด (ไร่)



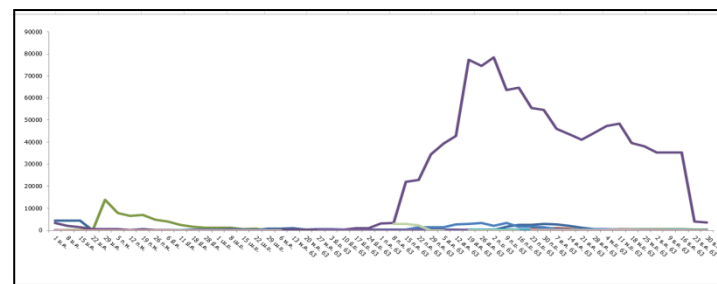
ปี ๒๕๖๑

พื้นที่ระบาด (ไร่)



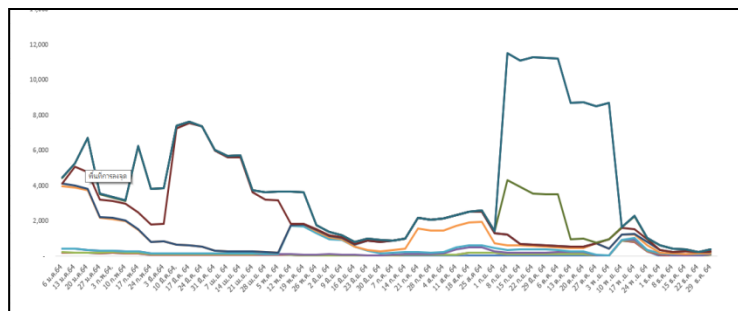
ปี ๒๕๖๒

พื้นที่ระบาด (ไร่)



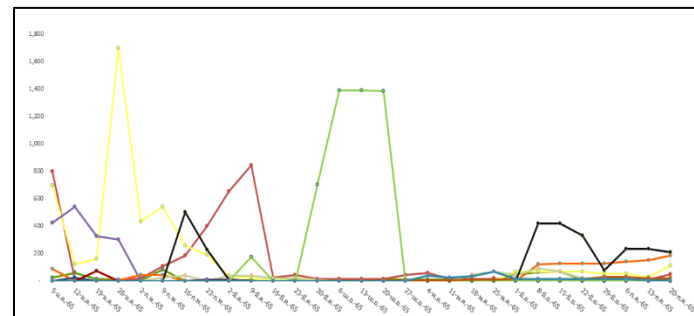
ปี ๒๕๖๓

พื้นที่ระบาด (ไร่)



ปี ๒๕๖๔

พื้นที่ระบาด (ไร่)



ปี ๒๕๖๕

- โรคมไหม้ข้าว ๔๙.๐๐ ไร่
- โรคใบจุดสีน้ำตาล ๒๐.๐๐ ไร่
- โรคเมล็ดด่าง ๕.๐๐ ไร่
- แมลงสิง ๔.๐๐ ไร่
- เพลี้ยกระโดดสีน้ำตาล ๑๑๐.๐๐ ไร่
- เพลี้ยไฟ ๑๘๖.๐๐ ไร่
- แมลงค้ำหนาม ๒๐๗.๐๐ ไร่