



รายงานสถานการณ์ศัตรูพืชไร่

วันที่ ๒๐ กรกฎาคม ๒๕๖๕

กลุ่มพยากรณ์และเตือนการระบาดของศัตรูพืช

กองส่งเสริมการอารักขาพืชและจัดการดินปุ๋ย

โทร. ๐ ๒๙๕๕ ๑๕๑๔ โทรสาร ๐ ๒๙๕๕ ๑๕๑๔

E-mail: Bio53@hotmail.com, doae_pmd@hotmail.com



สถานการณ์การระบาดของศัตรูพืชที่สำคัญ

ศัตรูพืชไร่

๑. สถานการณ์การปลูกพืชไร่

- ๑.๑ พื้นที่ปลูกมันสำปะหลังทั้งหมด ๕๕ จังหวัด รวมพื้นที่ยืนต้น ๘,๐๐๔,๑๒๘.๓๐ ไร่
- ๑.๒ พื้นที่ปลูกอ้อยทั้งหมด ๕๔ จังหวัด รวมพื้นที่ยืนต้น ๓,๓๐๓,๕๒๒.๐๙ ไร่
- ๑.๓ พื้นที่ปลูกข้าวโพดทั้งหมด ๕๖ จังหวัด รวมพื้นที่ยืนต้น ๑,๓๒๐,๙๕๐.๔๗ ไร่
- ๑.๔ พื้นที่ปลูกสับปะรดทั้งหมด ๕๑ จังหวัด รวมพื้นที่ยืนต้น ๓๒๗,๘๗๒.๖๖ ไร่

๒. สถานการณ์การระบาดของศัตรูพืชที่สำคัญ

๒.๑ ศัตรูมันสำปะหลัง

๒.๑.๑ เพลี้ยแป้งมันสำปะหลัง พื้นที่ระบาด ๗ จังหวัด จำนวน ๕๙.๘๐ ไร่ พื้นที่ระบาดคงที่

- | | |
|------------------------------------|-----------------|
| ๑) มันสำปะหลังอายุน้อยกว่า ๓ เดือน | จำนวน ๒๐.๒๐ ไร่ |
| ๒) มันสำปะหลังอายุ ๓ - ๕ เดือน | จำนวน ๐.๑๐ ไร่ |
| ๓) มันสำปะหลังอายุ ๖ - ๘ เดือน | จำนวน ๕.๐๐ ไร่ |
| ๔) มันสำปะหลังอายุมากกว่า ๘ เดือน | จำนวน ๓๔.๕๐ ไร่ |

๒.๑.๒ เพลี้ยแป้งมันสำปะหลังสีชมพู พบระบาดในจังหวัดนครราชสีมา มันสำปะหลังอายุ ๓ - ๕ เดือน จำนวน ๓.๐๐ ไร่ พื้นที่ระบาดคงที่

๒.๑.๓ ไรแดง พื้นที่ระบาด ๙ จังหวัด จำนวน ๓๔๕.๑๐ ไร่ พื้นที่ระบาดลดลง ๔.๐๐ ไร่ (สัปดาห์ที่ผ่านมา ๓๔๙.๑๐ ไร่)

- | | |
|------------------------------------|------------------|
| ๑) มันสำปะหลังอายุน้อยกว่า ๓ เดือน | จำนวน ๓๒๕.๐๐ ไร่ |
| ๒) มันสำปะหลังอายุ ๓ - ๕ เดือน | จำนวน ๒๐.๑๐ ไร่ |

๒.๑.๔ เพลี้ยหอย พื้นที่ระบาด ๔ จังหวัด จำนวน ๑๐.๒๐ ไร่ พื้นที่ระบาดลดลง ๓๐.๐๐ ไร่ (สัปดาห์ที่ผ่านมา ๔๐.๒๐ ไร่)

- | | |
|------------------------------------|----------------|
| ๑) มันสำปะหลังอายุน้อยกว่า ๓ เดือน | จำนวน ๔.๐๐ ไร่ |
| ๒) มันสำปะหลังอายุ ๓ - ๕ เดือน | จำนวน ๒.๐๐ ไร่ |
| ๓) มันสำปะหลังอายุ ๖ - ๘ เดือน | จำนวน ๔.๒๐ ไร่ |

๒.๑.๕ โรคพุ่มแจ้ พื้นที่ระบาด ๓ จังหวัด จำนวน ๑๙๘.๐๐ ไร่ พื้นที่ระบาดเพิ่มขึ้น ๑.๐๐ ไร่ (สัปดาห์ที่ผ่านมา ๑๙๗.๐๐ ไร่)

- | | |
|------------------------------------|------------------|
| ๑) มันสำปะหลังอายุน้อยกว่า ๓ เดือน | จำนวน ๕.๐๐ ไร่ |
| ๒) มันสำปะหลังอายุ ๓ - ๕ เดือน | จำนวน ๒๒.๐๐ ไร่ |
| ๓) มันสำปะหลังอายุ ๖ - ๘ เดือน | จำนวน ๑.๐๐ ไร่ |
| ๔) มันสำปะหลังอายุมากกว่า ๘ เดือน | จำนวน ๑๗๐.๐๐ ไร่ |

๒.๑.๖ โรคโคนเน่าหัวเน่า พื้นที่ระบาด ๖ จังหวัด จำนวน ๑๕๗.๐๐ ไร่ พื้นที่ระบาดเพิ่มขึ้น ๙๗.๐๐ ไร่ (สัปดาห์ที่ผ่านมา ๖๐.๐๐ ไร่)

- | | |
|------------------------------------|------------------|
| ๑) มันสำปะหลังอายุน้อยกว่า ๓ เดือน | จำนวน ๑๔.๐๐ ไร่ |
| ๒) มันสำปะหลังอายุ ๓ - ๕ เดือน | จำนวน ๒๓.๐๐ ไร่ |
| ๓) มันสำปะหลังอายุ ๖ - ๘ เดือน | จำนวน ๑๒๐.๐๐ ไร่ |

๒.๑.๗ โรคใบด่างมันสำปะหลัง พบการระบาดในพื้นที่ ๑๘ จังหวัด ได้แก่จังหวัดกาญจนบุรี นครราชสีมา สระแก้ว อุทัยธานี ฉะเชิงเทรา กำแพงเพชร ชัยนาท บุรีรัมย์ เพชรบุรี ขอนแก่น ชลบุรี ปราจีนบุรี อานาจเจริญ ราชบุรี ปึงกาฬ ระยอง นครสวรรค์ และจังหวัดจันทบุรี จำนวน ๒๘,๗๐๕.๕๐ ไร่ พื้นที่ระบาดเพิ่มขึ้น ๙,๖๗๔.๕๐ ไร่ (สัปดาห์ที่ผ่านมา ๑๙,๐๓๑.๐๐ ไร่)

- | | |
|------------------------------------|---------------------|
| ๑) มันสำปะหลังอายุน้อยกว่า ๓ เดือน | จำนวน ๘,๖๙๗.๗๕ ไร่ |
| ๒) มันสำปะหลังอายุ ๓ - ๕ เดือน | จำนวน ๑๗,๑๖๗.๐๐ ไร่ |
| ๓) มันสำปะหลังอายุ ๖ - ๘ เดือน | จำนวน ๒,๑๔๘.๗๕ ไร่ |
| ๔) มันสำปะหลังอายุมากกว่า ๘ เดือน | จำนวน ๖๙๒.๐๐ ไร่ |

๒.๒ ศัตรูอ้อย

๒.๒.๑ โรคเส้ดำ พื้นที่ระบาด ๒ จังหวัด จำนวน ๗๐๖.๐๐ ไร่ พื้นที่ระบาดลดลง ๑๐.๐๐ ไร่ (สัปดาห์ที่ผ่านมา ๗๑๖.๐๐ ไร่)

- | | |
|----------------------------|------------------|
| ๑) อ้อยอายุต่ำกว่า ๔ เดือน | จำนวน ๗๐๐.๐๐ ไร่ |
| ๒) อ้อยอายุ ๔ - ๙ เดือน | จำนวน ๖.๐๐ ไร่ |

๒.๓ ศัตรูข้าวโพด

๒.๓.๑ หนอนกระทู้ข้าวโพดลายจุด (Fall armyworm) พื้นที่ระบาด ๑๐ จังหวัด จำนวน ๓๖๒.๗๕ ไร่ พื้นที่ระบาดลดลง ๓๔.๖๐ ไร่ (สัปดาห์ที่ผ่านมา ๓๙๗.๓๕ ไร่) แบ่งเป็น

- | | |
|---------------------------|------------------|
| ๑) พื้นที่ระบาดรุนแรงน้อย | จำนวน ๓๕๑.๗๕ ไร่ |
| ๒) พื้นที่ระบาดรุนแรงมาก | จำนวน ๑๑.๐๐ ไร่ |

๒.๓.๒ โรคราน้ำค้าง พื้นที่ระบาด ๔ จังหวัด จำนวน ๒๘๘.๐๐ ไร่ พื้นที่ระบาดเพิ่มขึ้น ๑๐.๐๐ ไร่ (สัปดาห์ที่ผ่านมา ๒๗๘.๐๐ ไร่)

๒.๔ สับประรด

๒.๔.๑ โรคเหี่ยว พื้นที่ระบาด ๓ จังหวัด จำนวน ๑๐๖.๑๐ ไร่ พื้นที่ระบาดเพิ่มขึ้น ๐.๑๐ ไร่ (สัปดาห์ที่ผ่านมา ๑๐๖.๐๐ ไร่)

๒.๔.๒ โรคผลเน่า พบระบาดในพื้นที่จังหวัดระยอง จำนวน ๑๖.๐๐ ไร่ พื้นที่ระบาดคงที่

๒.๔.๓ เพลี้ยแป้ง พบระบาดในพื้นที่จังหวัดระยอง จำนวน ๒.๐๐ ไร่ พื้นที่ระบาดคงที่

๓.การดำเนินงานในพื้นที่ระบาด

๓.๑ การควบคุมศัตรูมันสำปะหลัง

๓.๑.๑ รณรงค์ควบคุมศัตรูมันสำปะหลังโดยวิธีผสมผสานในพื้นที่ระบาดอย่างต่อเนื่อง

๓.๑.๒ ศูนย์ส่งเสริมเทคโนโลยีการเกษตรด้านอารักขาพืชที่ ๑ - ๙ ร่วมกับศูนย์จัดการศัตรูพืชชุมชนในพื้นที่เสี่ยง ดำเนินการผลิตขยายแตนเบียน *Anagyrus lopezi* แมลงช้างปีกใส และเชื้อราไตรโคเดอร์มา เพื่อควบคุมศัตรูมันสำปะหลังในพื้นที่

๓.๑.๓ สร้างการรับรู้ให้กับเจ้าหน้าที่ส่งเสริมการเกษตรและเกษตรกรเกี่ยวกับความสำคัญ ปัจจัยที่มีผลต่อการระบาดของโรคใบด่างมันสำปะหลัง แนวทางเฝ้าระวัง และการป้องกันกำจัด รวมทั้งสนับสนุนให้เกษตรกรใช้พันธุ์มันสำปะหลังสะอาดและทนทานโรคใบด่างมันสำปะหลัง ได้แก่ พันธุ์ระยอง ๗๒ เกษตรศาสตร์ ๕๐ หัวยบง ๖๐ ระยอง ๙๐ และพันธุ์อื่นๆ ที่ได้รับการรับรองจากหน่วยงานราชการ ยกเว้นพันธุ์อ่อนแอต่อโรคใบด่างมันสำปะหลัง ได้แก่ ระยอง ๑๑ และCMR ๔๓-๐๘-๘๙

๓.๑.๔ โรคพุ่มแจ้ สำนักงานเกษตรจังหวัดชลบุรี ลงพื้นที่สร้างการรับรู้ และแนะนำเกษตรกรให้สำรวจแปลงอย่างสม่ำเสมอ ในพื้นที่ที่พบการระบาดให้ขุดหรือถอนต้นที่เป็นโรคไปเผาทำลายนอกแปลง ใช้พันธุ์ที่ปลอดโรคหรือจากต้นพันธุ์มันสำปะหลังที่ไม่แสดงอาการของโรค

๓.๑.๕ โรคโคนเน่าหัวเน่ามัน แนะนำเกษตรกรเก็บเศษเหง้า หรือเศษซากมันสำปะหลังเผาทำลายทิ้ง ทำความสะอาดเครื่องจักรกลการเกษตร ควรมีการไถตากดินอย่างน้อย ๒ สัปดาห์ แซ่ท่อนพันธุ์ด้วยสารป้องกันกำจัดเชื้อราเมทาแลกซิล ๒๕% WP อัตรา ๒๐ - ๕๐ กรัม หรือฟอสอีทิล - อะลูมิเนียม ๘๐% WP อัตรา ๕๐ กรัม ผสมน้ำ ๒๐ ลิตร เป็นเวลา ๑๐ นาที รวมถึงการใช้เชื้อราไตรโคเดอร์มาหว่านในช่วงเตรียมดินก่อนปลูก แปลงปลูกควรมีการยกร่องสูงเพื่อช่วยในการระบายน้ำ จัดระยะปลูกให้เหมาะสม เพื่อให้ทรงพุ่มโปร่ง ทำให้สภาพแวดล้อมไม่เหมาะต่อการระบาดของโรค หากพบการระบาดให้ขุดถอนต้นที่แสดงอาการไปเผาทำลาย หว่านปูนขาวหรือโรยเชื้อราไตรโคเดอร์มาบริเวณรอบโคนต้นที่ขุดออก กรณีระบาดรุนแรงมากให้ราดด้วยสารเมทาแลกซิล ๒๕% WP อัตรา ๒๐ - ๕๐ กรัม หรือฟอสอีทิล - อะลูมิเนียม ๘๐% WP อัตรา ๕๐ กรัม ผสมน้ำ ๒๐ ลิตร ราดบริเวณที่ถอนและโดยรอบห่างออกไปประมาณ ๑ เมตร และควรมีการปลูกพืชชนิดอื่นหมุนเวียน เช่น อ้อย ข้าวโพด หรือพืชตระกูลถั่ว เพื่อช่วยตัดวงจรการระบาด

๓.๒ การควบคุมศัตรูอ้อย

๓.๒.๑ รมนรค์ควบคุมศัตรูอ้อยโดยวิธีผสมผสานในพื้นที่ที่อาจเกิดการระบาดของศัตรูอ้อย ประสานความร่วมมือกับหน่วยงานที่เกี่ยวข้อง ทั้งหน่วยงานภาครัฐ และสำนักงานคณะกรรมการอ้อยและน้ำตาลทราย เตรียมความพร้อมเพื่อรับมือกับสถานการณ์การระบาดของศัตรูอ้อยในพื้นที่เสี่ยง และป้องกันก่อนเกิดการระบาดอย่างต่อเนื่อง

๓.๒.๒ หนอนกออ้อย แนะนำเกษตรกรหมั่นสำรวจแปลงอย่างสม่ำเสมอ ให้น้ำเพื่อให้อ้อยแตกหน่อชัดเจน หากพบกลุ่มไขของหนอน ให้ปล่อยแตนเบียนไข่ไตรโคแกรมมา อัตรา ๓๐,๐๐๐ ตัวต่อไร่ต่อครั้ง ปล่อยติดต่อกัน ๒ - ๓ ครั้ง หากพบตัวหนอน ให้ปล่อยแมลงหางหนีบ อัตรา ๕๐๐ ตัวต่อไร่ โดยปล่อยให้กระจายทั่วแปลง และปล่อยซ้ำหากการระบาดไม่ลดลง (เมื่อปล่อยแตนเบียนไข่ไตรโคแกรมมา ก็ไม่ควรปล่อยแมลงหางหนีบ เพราะแมลงหางหนีบจะกินแตนเบียนไข่ไตรโคแกรมมาด้วย) ในระยะอ้อยแตกกอ หรือเมื่ออ้อยแสดงอาการยอดเหี่ยวมากกว่าร้อยละ ๑๐ ควรพ่นสารฆ่าแมลง เดลทามेटริน ๓% EC อัตรา ๑๐ มิลลิลิตร หรือ อินดอกซาคาร์บ ๑๕% EC อัตรา ๑๕ มิลลิลิตร หรือ คลอแรนทรานิลิโพรล ๕.๑๗% SC อัตรา ๒๐ มิลลิลิตร หรือ ลูเฟนนูรอน ๕% EC อัตรา ๒๐ มิลลิลิตรต่อน้ำ ๒๐ ลิตร พ่นโดยใช้น้ำ ๕๐ ลิตรต่อไร่ พ่น ๒-๓ ครั้ง ห่างกัน ๑๔ วัน และหลีกเลี่ยงการใช้สารเคมีในแปลงที่ปล่อยแตนเบียนไข่ไตรโคแกรมมา และแมลงหางหนีบ

๓.๒.๓ โรคเส้ดำ ให้เกษตรกรหมั่นสำรวจแปลงอย่างสม่ำเสมอ เมื่อพบอาการของโรคให้ตัดเส้ดำออกก่อนที่เชื้อหุ้มเส้ดำจะหลุดออก นำไปทำลายนอกแปลง หรือขุดต้นที่เป็นโรคไปเผาทำลาย ไม่ควรไว้ต่ออ้อยที่เป็นโรค แนะนำการใช้พันธุ์ต้านทาน เช่น พันธุ์อู่ทอง ๑๕ พันธุ์ LK ๙๒-๑๑ ก่อนปลูกแซ่ท่อนพันธุ์ด้วยเชื้อราไตรโคเดอร์มา หรือสารกำจัดโรคพืช เช่น ไตรอาโดมีฟอน หรือโอพีโคนา แปลงที่พบการระบาดรุนแรง ควรไถทิ้งนำไปทำลายนอกแปลง พักแปลง หรือเปลี่ยนพืชปลูก เพื่อป้องกันไม่ให้เป็นแหล่งของเชื้อแพร่ระบาดต่อไปในอ้อยปลูก

๓.๓ การควบคุมศัตรูข้าวโพด

๓.๓.๑ การควบคุมการระบาดของหนอนกระทู้ข้าวโพดลายจุด (FAW) แนะนำเกษตรกรหมั่นสำรวจแปลงอย่างสม่ำเสมอ เก็บกลุ่มไข่หรือตัวหนอนทำลายทิ้งนอกแปลง รวมทั้งแนะนำการควบคุมโดยใช้ศัตรูธรรมชาติ ได้แก่ แมลงหางหนีบ มวนเพชฌฆาต มวนพิฆาต และแตนเบียนไข่ทริโคแกรมมา หากพบการระบาดรุนแรงควรพ่นสารเคมีตามคำแนะนำของกรมวิชาการเกษตร

๓.๓.๒ โรคราน้ำค้าง แนะนำเกษตรกรใช้พันธุ์ต้านทาน และคลุกเมล็ดพันธุ์ก่อนปลูกด้วยสารป้องกันกำจัดโรคพืช ได้แก่ เมทาแลกซิล ๓๕% DS อัตรา ๗ - ๑๐ กรัมต่อเมล็ด ๑ กิโลกรัม หรือ เมทาแลกซิล-เอ็ม ๓๕% ES อัตรา ๓.๕ มิลลิลิตรต่อเมล็ด ๑ กิโลกรัม หรือ ไดเมโทมอร์ฟ ๕๐% WP อัตรา ๓๐ กรัมต่อเมล็ด ๑ กิโลกรัม ในแหล่งที่เคยพบการระบาดของโรคหากพบว่ามีสภาพแวดล้อมเหมาะสมต่อการเกิดโรค คือ อุณหภูมิต่ำและความชื้นสูง เมื่อข้าวโพดอายุ ๕ - ๗ วัน ควรพ่นสารป้องกันกำจัดโรคพืช ไดเมโทมอร์ฟ ๕๐% WP อัตรา ๒๐ - ๓๐ กรัมต่อน้ำ ๒๐ ลิตร หรือ เมทาแลกซิล ๒๕% WP อัตรา ๓๐ - ๔๐ กรัมต่อน้ำ ๒๐ ลิตร ทุก ๗ วัน จำนวน ๓ - ๔ ครั้ง ถอนต้นที่แสดงอาการของโรคนำไปทำลายนอกแปลงปลูก และแนะนำการปลูกพืชชนิดอื่นหมุนเวียน เชื้อสาเหตุโรคสามารถเข้าทำลายได้ตั้งแต่ข้าวโพดเริ่มงอก ซึ่งการพ่นสารป้องกันกำจัดโรคพืช หลังจากข้าวโพด อายุ ๒๐ วันขึ้นไป จะไม่สามารถป้องกันกำจัดโรคนี้ได้

๓.๔ การควบคุมศัตรูสับปะรด

๓.๔.๑ โรคเหี่ยว ประชาสัมพันธ์และแจ้งเตือนการระบาดของโรคเหี่ยวในสับปะรด เพื่อให้เกษตรกรเฝ้าระวังการระบาดของโรคเหี่ยวสับปะรดในพื้นที่ ถอนต้นที่เป็นโรคไปทำลายนอกแปลง แนะนำเกษตรกรใช้หน่อพันธุ์ปลอดโรค และให้กำจัดเพลี้ยแป้งซึ่งเป็นพาหะของโรคเหี่ยวสับปะรด

๓.๔.๒ เพลี้ยแป้ง แนะนำเกษตรกรสำรวจแปลงปลูกสับปะรดอย่างสม่ำเสมอ เมื่อพบการระบาดให้ใช้สารเคมีในการป้องกันกำจัดเฉพาะจุดที่พบเพลี้ยแป้ง และรัศมีโดยรอบ เพื่อป้องกันไม่ให้เกิดการแพร่กระจายของเพลี้ยแป้ง ได้แก่ ไทอะมีโทแซม ๒๕% WG อัตรา ๒ กรัม หรือไดโนทีฟูแรน ๑๐% WP อัตรา ๒๐ กรัม หรืออิมิดาโคลพริด ๑๐% SL อัตรา ๒๐ มิลลิลิตร หรืออะเซทาทามิพริด ๒๐% SP อัตรา ๑๐ กรัม ต่อน้ำ ๒๐ ลิตร และหยุดพ่นในช่วงที่สับปะรดติดผลอ่อน เพื่อไม่ให้มีพิษตกค้าง

๓.๔.๓ โรคผลเน่า ในแปลงที่พบโรคแนะนำเกษตรกรเก็บผลที่เป็นโรคออกจากแปลง โรยด้วยปูนขาว และระมัดระวังการทำให้ผลเกิดบาดแผล

๔. การคาดการณ์ศัตรูพืช ในช่วงระหว่างวันที่ ๒๕ - ๓๑ กรกฎาคม ๒๕๖๕

ภาคเหนือ

- มันสำปะหลัง ระวัง เพลี้ยแป้งมันสำปะหลัง แมลงหวี่ขาวยาสูบ โรคใบไหม้ โรคโคนเน่าหัวเน่า และโรคใบด่าง
- อ้อย ระวัง หนอนกออ้อย
- ข้าวโพด ระวัง หนอนกระทู้ข้าวโพดลายจุด หนอนเจาะลำต้น ตั๊กแตน และโรคราน้ำค้าง

ภาคตะวันออกเฉียงเหนือ

- มันสำปะหลัง ระวัง เพลี้ยแป้งมันสำปะหลัง แมลงหวี่ขาวยาสูบ โรคโคนเน่าหัวเน่า โรคแอนแทรคโนส และโรคใบด่าง
- อ้อย ระวัง หนอนกออ้อย โรคใบขาว และโรคเส้ดำ
- ข้าวโพด ระวัง หนอนกระทู้ข้าวโพดลายจุด หนอนเจาะลำต้น หนอนเจาะฝัก และโรคราน้ำค้าง

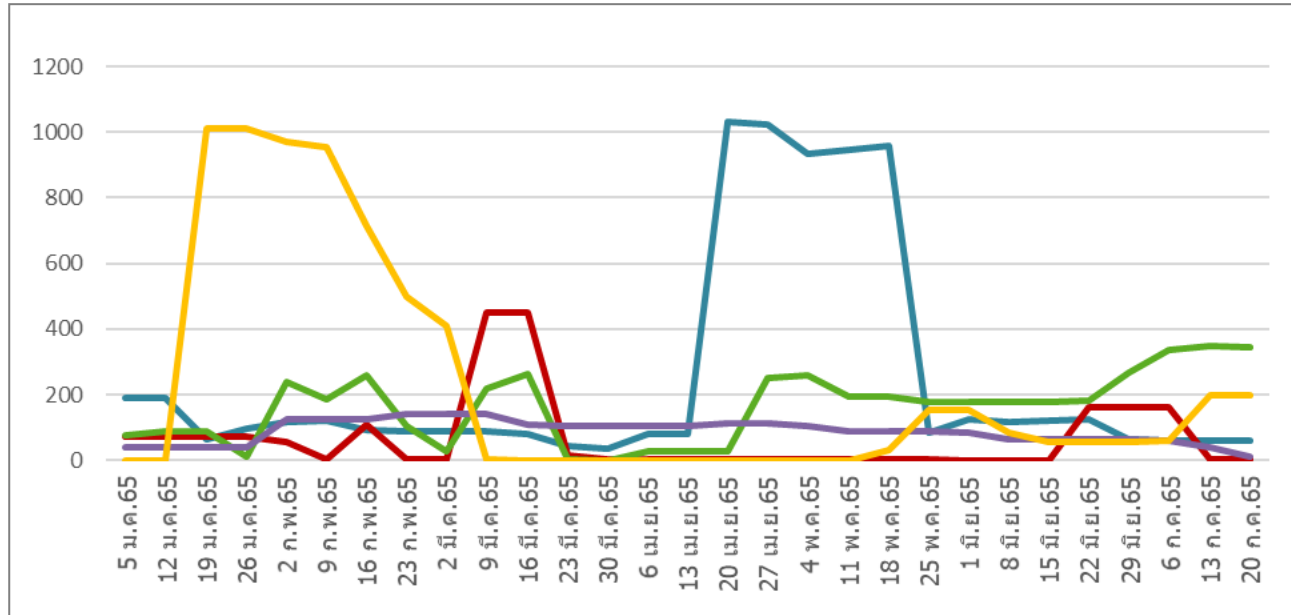
ภาคกลาง และภาคตะวันออกเฉียง

- มันสำปะหลัง ระวัง เพี้ยแป้งมันสำปะหลัง แมลงหริ่นขาวยาสูบ โรคพุ่มแจ้ โรคโคนเน่าหัวเน่า โรคแอนแทรกโนส และโรคใบด่าง
- อ้อย ระวัง หนอนกออ้อย โรคใบขาว และโรคเส้ดำ
- ข้าวโพด ระวัง หนอนกระทู้ข้าวโพดลายจุด หนอนเจาะลำต้น โรคลำต้นเน่า และโรคราน้ำค้าง
- สับปะรด ระวัง โรคยอดเน่า-รากเน่า โรคผลเน่า และโรคเหี่ยว

ภาคใต้

- ข้าวโพด ระวัง หนอนกระทู้ข้าวโพดลายจุด หนอนเจาะลำต้น โรคลำต้นเน่า และโรคราน้ำค้าง

กราฟแสดงสถานการณ์การระบาดของศัตรูมันสำปะหลัง ปี ๒๕๖๕
ภาพรวมทั้งประเทศ



- █ เพลี้ยแป้ง ๕๙.๘๐ ไร่
- █ เพลี้ยแป้งสีชมพู ๓.๐๐ ไร่
- █ ไรแดง ๓๔๕.๑๐ ไร่
- █ เพลี้ยหอย ๑๐.๒๐ ไร่
- █ โรคโคนเน่าหัวเน่า ๑๕๗.๐๐ ไร่