



รายงานสถานการณ์ศัตรูไม้ยืนต้น
วันที่ ๘ มิถุนายน ๒๕๖๕
กลุ่มพยากรณ์และเตือนการระบาดของศัตรูพืช
กองส่งเสริมการอารักขาพืชและจัดการดินปุ๋ย
โทร. ๐ ๒๙๕๕ ๑๕๑๔ โทรสาร ๐ ๒๙๕๕ ๑๖๒๖

E-mail: Bio53@hotmail.com, doae_pmd@hotmail.com



สถานการณ์การระบาดของศัตรูพืชที่สำคัญ

ศัตรูไม้ยืนต้น

๑. สถานการณ์การปลูกไม้ยืนต้น

- ๑.๑ พื้นที่ปลูกมะพร้าวทั้งหมด ๗๗ จังหวัด รวมพื้นที่ยืนต้น ๕๓๑,๗๑๑.๙๔ ไร่
- ๑.๒ พื้นที่ปลูกปาล์มน้ำมันทั้งหมด ๖๔ จังหวัด รวมพื้นที่ยืนต้น ๔,๒๐๘,๙๗๖.๒๙ ไร่
- ๑.๓ พื้นที่ปลูกยางพาราทั้งหมด ๖๒ จังหวัด รวมพื้นที่ยืนต้น ๑๔,๕๘๗,๘๗๘.๘๑ ไร่
- ๑.๔ พื้นที่ปลูกกาแฟทั้งหมด ๒๕ จังหวัด รวมพื้นที่ยืนต้น ๘๒,๒๘๔.๔๓ ไร่

๒. สถานการณ์การระบาดของศัตรูไม้ยืนต้นที่สำคัญ

๒.๑ ศัตรูมะพร้าว

๒.๑.๑ หนอนหัวดำ พื้นที่ระบาด ๒๑ จังหวัด จำนวน ๖,๕๓๐.๕๓ ไร่ พื้นที่ระบาดลดลง ๒๘๓.๒๐ ไร่ (สัปดาห์ที่ผ่านมา ๖,๘๑๓.๗๓ ไร่) แบ่งเป็น

- | | | |
|-------------------------|--------------------|----------|
| ๑) การทำลายระดับน้อย | จำนวน ๓,๙๓๒.๐๓ ไร่ | (๖๐.๒๑%) |
| ๒) การทำลายระดับปานกลาง | จำนวน ๒,๕๓๐.๔๕ ไร่ | (๓๘.๗๕%) |
| ๓) การทำลายระดับรุนแรง | จำนวน ๖๘.๐๕ ไร่ | (๑.๐๔%) |

๒.๑.๒ แมลงดำหนาม พื้นที่ระบาด ๒๔ จังหวัด จำนวน ๑๒,๙๙๓.๒๙ ไร่ พื้นที่ระบาดลดลง ๒๐๓.๒๕ ไร่ (สัปดาห์ที่ผ่านมา ๑๓,๑๙๖.๕๔ ไร่) แบ่งเป็น

- | | | |
|-------------------------|--------------------|----------|
| ๑) การทำลายระดับน้อย | จำนวน ๕,๖๗๗.๒๙ ไร่ | (๔๓.๖๙%) |
| ๒) การทำลายระดับปานกลาง | จำนวน ๗,๑๖๒.๐๐ ไร่ | (๕๕.๑๒%) |
| ๓) การทำลายระดับรุนแรง | จำนวน ๑๕๔.๐๐ ไร่ | (๑.๑๙%) |

๒.๑.๓ ดิวังแรด พื้นที่ระบาด ๒๑ จังหวัด จำนวน ๕,๘๙๙.๓๗ ไร่ พื้นที่ระบาดลดลง ๒๒๘.๗๕ ไร่ (สัปดาห์ที่ผ่านมา ๖,๑๒๘.๑๒ ไร่)

๒.๑.๔ ดิวังวงง พื้นที่ระบาด ๑๓ จังหวัด จำนวน ๑,๑๐๐.๔๗ ไร่ พื้นที่ระบาดลดลง ๕๗.๓๗ ไร่ (สัปดาห์ที่ผ่านมา ๑,๑๕๗.๘๔ ไร่)

๒.๑.๕ ไรสีขามะพร้าว พื้นที่ระบาด ๙ จังหวัด จำนวน ๙๕๗.๕๘ ไร่ พื้นที่ระบาดลดลง ๒๒.๐๐ ไร่ (สัปดาห์ที่ผ่านมา ๙๗๙.๕๘ ไร่)

๒.๑.๖ หนอนกินใบมะพร้าว พื้นที่ระบาด ๒ จังหวัด จำนวน ๖๕.๐๐ ไร่ พื้นที่ระบาดคงที่ (สัปดาห์ที่ผ่านมา ๖๕.๐๐ ไร่)

๒.๒ ศัตรูปาล์มน้ำมัน

๒.๒.๑ หนอนปลอกเล็ก พื้นที่ระบาด ๕ จังหวัด จำนวน ๑,๘๓๔.๐๐ ไร่ พื้นที่ระบาดเพิ่มขึ้น ๑๓๑.๐๐ ไร่ (สัปดาห์ที่ผ่านมา ๑,๗๐๓.๐๐ ไร่)

๒.๒.๒ ตัวงแตรด พื้นที่ระบาด ๑๐ จังหวัด จำนวน ๑,๕๐๔.๗๖ ไร่ พื้นที่ระบาดเพิ่มขึ้น ๑๔๐.๐๐ ไร่ (สัปดาห์ที่ผ่านมา ๑,๓๖๔.๗๖ ไร่)

๒.๒.๓ โรคลำต้นเน่า พื้นที่ระบาด ๖ จังหวัด จำนวน ๑,๑๘๖.๗๖ ไร่ พื้นที่ระบาดเพิ่มขึ้น ๐.๕๐ ไร่ (สัปดาห์ที่ผ่านมา ๑,๑๘๖.๒๖ ไร่)

๒.๒.๔ โรคทะลายเน่า พื้นที่ระบาด ๗ จังหวัด จำนวน ๙๔.๑๐ ไร่ พื้นที่ระบาดลดลง ๔.๙๒ ไร่ (สัปดาห์ที่ผ่านมา ๙๙.๐๒ ไร่)

๒.๓ ศัตรูยางพารา

๒.๓.๑ โรครากขาว พื้นที่ระบาด ๗ จังหวัด จำนวน ๑๕๖.๐๐ ไร่ พื้นที่ระบาดลดลง ๔.๐๐ ไร่ (สัปดาห์ที่ผ่านมา ๑๖๐.๐๐ ไร่)

๒.๓.๒ โรคใบร่วงชนิดใหม่ของยางพารา พื้นที่ระบาด ๗ จังหวัด จำนวน ๑๐,๖๓๗.๐๐ ไร่ พื้นที่ระบาดคงที่ (สัปดาห์ที่ผ่านมา ๑๐,๖๓๗.๐๐ ไร่)

๒.๓.๓ โรคใบร่วง พื้นที่ระบาด ๑๐ จังหวัด จำนวน ๘,๗๐๒.๗๐ ไร่ พื้นที่ระบาดเพิ่มขึ้น ๑๕.๐๐ ไร่ (สัปดาห์ที่ผ่านมา ๘,๖๘๗.๗๐ ไร่)

๒.๓.๔ โรคหน้ำยางแห้ง พื้นที่ระบาด ๖ จังหวัด จำนวน ๑๘๑.๕๐ ไร่ พื้นที่ระบาดคงที่ (สัปดาห์ที่ผ่านมา ๑๘๑.๕๐ ไร่)

๓. การดำเนินงานในพื้นที่ระบาด

๓.๑ การควบคุมศัตรูมะพร้าว

๓.๑.๑ รมรงค์ให้เกษตรกรสำรวจ เฝ้าระวัง ติดตามสถานการณ์การระบาดของอย่างต่อเนื่อง พร้อมทั้งแนะนำให้เกษตรกรตัดทางใบมะพร้าวที่ถูกหนอนหัวดำ และหนอนกินใบมะพร้าวไปเผาทำลายและเก็บเศษซากพืช นำออกไปทำลายทิ้งนอกแปลง เพื่อไม่ให้แหล่งแพร่พันธุ์ และทำความสะอาดสวนมะพร้าวอย่างสม่ำเสมอ

๓.๑.๒ ส่งเสริมให้เกษตรกรภายใต้ศูนย์จัดการศัตรูพืชชุมชน (ศจช.) ผลิต ขยาย และปล่อยแตนเบียนบราคอน (*Bracon hebetor*) เพื่อควบคุมการระบาดของหนอนหัวดำในพื้นที่ โดยขอรับการสนับสนุนจากศูนย์ส่งเสริมเทคโนโลยีการเกษตรด้านอารักขาพืช (ศทอ.) อย่างต่อเนื่อง

๓.๑.๓ ส่งเสริมให้เกษตรกรภายใต้ศูนย์จัดการศัตรูพืชชุมชน (ศจช.) ผลิต ขยาย และปล่อยแตนเบียนอะซีโคเดส (*Asecodes hispinarum*) ควบคุมหนอนของแมลงค้ำหน้ำมะพร้าวและแตนเบียนเตตระสติคัส (*Tetrastichus brontispae*) ควบคุมด้กแต่แมลงค้ำหน้ำมะพร้าวในพื้นที่ โดยขอรับการสนับสนุนจากศูนย์ส่งเสริมเทคโนโลยีการเกษตรด้านอารักขาพืช (ศทอ.) อย่างต่อเนื่อง

๓.๑.๔ ใช้กับดักฟีโรโมน ใช้ตาข่ายดักจับตัวงแตรด และด้วงงวงในระยะตัวเต็มวัยมาทำลาย และทำกองล่อ โดยใช้เชื้อรามेटตาโรเซียม (*Metarhizium anisopliae*) เพื่อกำจัดตัวงแตรด และด้วงงวงในระยะด้กแต่ และระยะตัวหนอน

๓.๑.๕ โรสี้ขามะพร้าวจะเข้าทำลายอยู่ภายในขั้วผลมะพร้าวทำให้การพ่นสารฆ่าไรไม่สามารถโดนตัวได้โดยตรง ดังนั้นการป้องกันกำจัดให้เน้นพ่นสารฆ่าไรในระยะมะพร้าวติดจันจนถึงระยะผลขนาดเล้กห่างกันประมาณ ๑ สัปดาห์ ซึ่งเป็นระยะที่โรสี้ขามะพร้าวเข้าทำลาย ควรใช้สารเคมีตามคำแนะนำของกรมวิชาการเกษตร

๓.๒ การควบคุมศัตรูปาล์มน้ำมัน

๓.๒.๑ รมรงค์ให้เกษตรกรตัดทางใบปาล์มน้ำมันที่ถูกหนอนปลอกเล็กทำลายและเก็บเศษซากพืชนำออกไปเผาทำลายนอกแปลง เพื่อไม่ให้แหล่งแพร่พันธุ์ ทำความสะอาดสวนปาล์มน้ำมัน และกำจัดวัชพืชรอบแปลงอย่างสม่ำเสมอ

๓.๒.๒ พ่นหนอนปลอกเล็กด้วยเชื้อบีที (*Bacillus thuringiensis*) อัตรา ๑๐๐ มิลลิลิตรต่อน้ำ ๒๐ ลิตร ผสมสารจับใบ ๕ มิลลิลิตร พ่นให้ทั่วบริเวณใต้ใบและต้องพ่นในช่วงเย็น พ่นติดต่อกันไม่น้อยกว่า ๓ ครั้ง ห่างกัน ๕ - ๗ วัน

๓.๒.๓ สำนักงานเกษตรจังหวัดสุราษฎร์ธานีร่วมกับสำนักงานเกษตรอำเภอ ศูนย์ส่งเสริมเทคโนโลยีการเกษตรด้านอารักขาพืชจังหวัดสุราษฎร์ธานี และศูนย์วิจัยปาล์มน้ำมัน จังหวัดสุราษฎร์ธานี จัดกิจกรรมงานรณรงค์ป้องกันกำจัดหนอนปลอกเล็กในปาล์มน้ำมันแบบผสมผสานในพื้นที่อำเภอท่าฉาง บรรยายให้ความรู้และสาธิต การป้องกันกำจัดหนอนปลอกเล็กในปาล์มน้ำมัน เพื่อสร้างการรับรู้แก่เกษตรกรรชนสวนปาล์มน้ำมัน ที่ถูกต้องและเหมาะสม พร้อมทั้งให้ความรู้กับเกษตรกร เรื่องการใช้สารเคมีและการใช้วิธีการในการป้องกันกำจัด หนอนปลอกเล็กอย่างถูกต้อง

๓.๒.๔ ทำกองล่อโดยใช้เชื้อราเมตาไรเซียม (*Metarhizium anisopliae*) โดยขอรับการสนับสนุนเชื้อราเมตาไรเซียมจากศูนย์ส่งเสริมเทคโนโลยีการเกษตรด้านอารักขาพืช (ศทอ.) เพื่อกำจัดด้วงแรดในระยะดักแด้ และระยะตัวหนอน

๓.๒.๕ ส่งเสริมให้เกษตรกรใช้เชื้อราไตรโคเดอร์มา ทาบริเวณที่เกิดโรคลำต้นเน่าและโรคทะลายเน่าของปาล์มน้ำมันเพื่อควบคุมการระบาดไม่ให้ลุกลามไปยังต้นอื่น ๆ

๓.๒.๖ รณรงค์ให้เกษตรกรตัดทะลายที่เป็นโรคทะลายเน่าของปาล์มน้ำมันไปเผาทำลายนอกแปลง

๓.๓ การควบคุมศัตรูยางพารา

๓.๓.๑ ถ่ายทอดความรู้และให้คำแนะนำวิธีการป้องกันกำจัดโรครากขาว โดยต้นยางพาราที่มีอายุมากกว่า ๓ ปีขึ้นไป ควรขุดคุ้ยกว้าง ๓๐ เซนติเมตร ลึก ๖๐ เซนติเมตร จำกัดบริเวณที่เป็นโรค โดยขุดระหว่างต้นที่อยู่ถัดไปจากต้นที่แสดงอาการทางใบ ในแถวเดียวกันข้างละ ๒ ต้น และกึ่งกลางระหว่างแถวข้างเคียงของแถว ยางพาราที่พบโรคกับแถวถัดไปทั้ง ๒ ข้าง เพื่อป้องกันการลุกลามทางราก และควรขุดลอกคูทุกปี

๓.๓.๒ ส่งเสริมให้เกษตรกรใช้เชื้อราไตรโคเดอร์มาเพื่อกำจัดและควบคุมเชื้อราสาเหตุที่ยังคงมีชีวิตอยู่บนใบยางพาราที่ร่วงหล่นบริเวณพื้น โดยใช้อัตรา เชื้อสด ๑ กิโลกรัมต่อไร่ ทุก ๓ เดือน เช่น ใช้เชื้อสดผสมปุ๋ยอินทรีย์ ๑๐๐ กิโลกรัม และรำ ๔ กิโลกรัม หวาน หรือใช้เชื้อสดผสมน้ำหรือน้ำผสมน้ำหมักชีวภาพ ๒๐๐ ลิตร พันบริเวณที่เป็นโรค ทั้งนี้ ควรหว่านหรือพ่นให้เชื้อราไตรโคเดอร์มาครอบคลุมบนใบยางพาราที่ร่วงหล่นทั่วทั้งสวน ทั้งนี้ การใช้เชื้อสดผสมปุ๋ยอินทรีย์หรือผสมน้ำหมักชีวภาพ อาจทำให้มีต้นทุนเพิ่มขึ้น แต่ต้นยางพาราจะได้รับธาตุอาหารและฮอร์โมนพืช ช่วยบำรุงต้นให้สมบูรณ์แข็งแรง

๓.๓.๓ หมั่นสำรวจแปลงยางพาราอย่างสม่ำเสมอ โดยเฉพาะในช่วงที่มีฝนตกชุก หากพบต้นยางพารา มีทรงพุ่มเหี่ยวเฉา ใบร่วง ให้รีบกำจัดส่วนที่เป็นโรคทิ้งทันที

๓.๓.๔ กำจัดใบยางพาราที่เกิดโรคหรือวัชพืช ซึ่งอาจเป็นแหล่งสะสมหรือพืชอาศัยของเชื้อสาเหตุโรค และบำรุงและเสริมสร้างความสมบูรณ์แข็งแรงให้ต้นยางพารา เช่น การใส่ปุ๋ยตามค่าวิเคราะห์ดิน และใส่ให้เหมาะสมกับระยะการเจริญเติบโตของยางพาราตามคำแนะนำของการยางแห่งประเทศไทย

๓.๓.๕ ปลูกยางพาราพันธุ์ต้านทานโรคใบร่วงชนิดใหม่ของยางพารา พันธุ์ต้านทานปานกลาง ได้แก่ PB ๒๓๕, RRIT ๒๒๖ และ BPM ๑

๓.๓.๖ หากพบการระบาดของโรคใบร่วงชนิดใหม่ของยางพารารุนแรง ใช้สารเคมีป้องกันกำจัดเชื้อราตามคำแนะนำของกรมวิชาการเกษตร ดังนี้

- ๑) ไตพโนโคนาโซล + โพรพิโคนาโซล อัตรา ๑๕ ซีซี/น้ำ ๒๐ ลิตร
- ๒) คาร์เบนดาซิม อัตรา ๓๐ ซีซี/น้ำ ๒๐ ลิตร
- ๓) โพรคลอราซ อัตรา ๒๐ ซีซี/น้ำ ๒๐ ลิตร

๓.๓.๗ รณรงค์ให้เกษตรกรหยุดกรีดยางในขณะที่ยางพาราอยู่ในช่วงผลัดใบ เปิดกรีดยางเมื่อต้นยางได้ขนาดใช้ระบบกรีดยางที่เหมาะสมกับพันธุ์ยาง และใส่ปุ๋ยบำรุงต้นยางพาราให้สมบูรณ์ตามคำแนะนำของการยางแห่งประเทศไทย เพื่อลดการเกิดโรคหน้ายางแห้ง

๔.การคาดการณ์ศัตรูไม้ยืนต้น ในช่วงระหว่างวันที่ ๑๓ - ๑๙ มิถุนายน ๒๕๖๕

ภาคเหนือ

- มะพร้าว ระวัง หนอนหัวดำ แมลงดำหนาม และด้วงงวง
- ปาล์มน้ำมัน ระวัง หนอนพาราซ่า โรคทะลายเน่า และโรคลำต้นเน่า
- ยางพารา ระวัง โรครากขาว โรคราแป้ง และโรคใบจุดตากบ

ภาคตะวันออกเฉียงเหนือ

- มะพร้าว ระวัง หนอนหัวดำ แมลงดำหนาม ด้วงงวง และด้วงแรด
- ปาล์มน้ำมัน ระวัง หนอนปลอกเล็ก แมลงดำหนาม โรคทะลายเน่า และโรคลำต้นเน่า
- ยางพารา ระวัง หนอนทราย โรครากขาว โรคใบร่วง และโรคเส้นดำ

ภาคกลาง และภาคตะวันตก

- มะพร้าว ระวัง หนอนหัวดำ แมลงดำหนาม ด้วงแรด และโรสีขามะพร้าว
- ปาล์มน้ำมัน ระวัง หนอนหัวดำ หนอนปลอกเล็ก ด้วงกุหลาบ และโรคทะลายเน่า
- ยางพารา ระวัง โรครากขาว และโรคใบจุดตากบ

ภาคตะวันออก

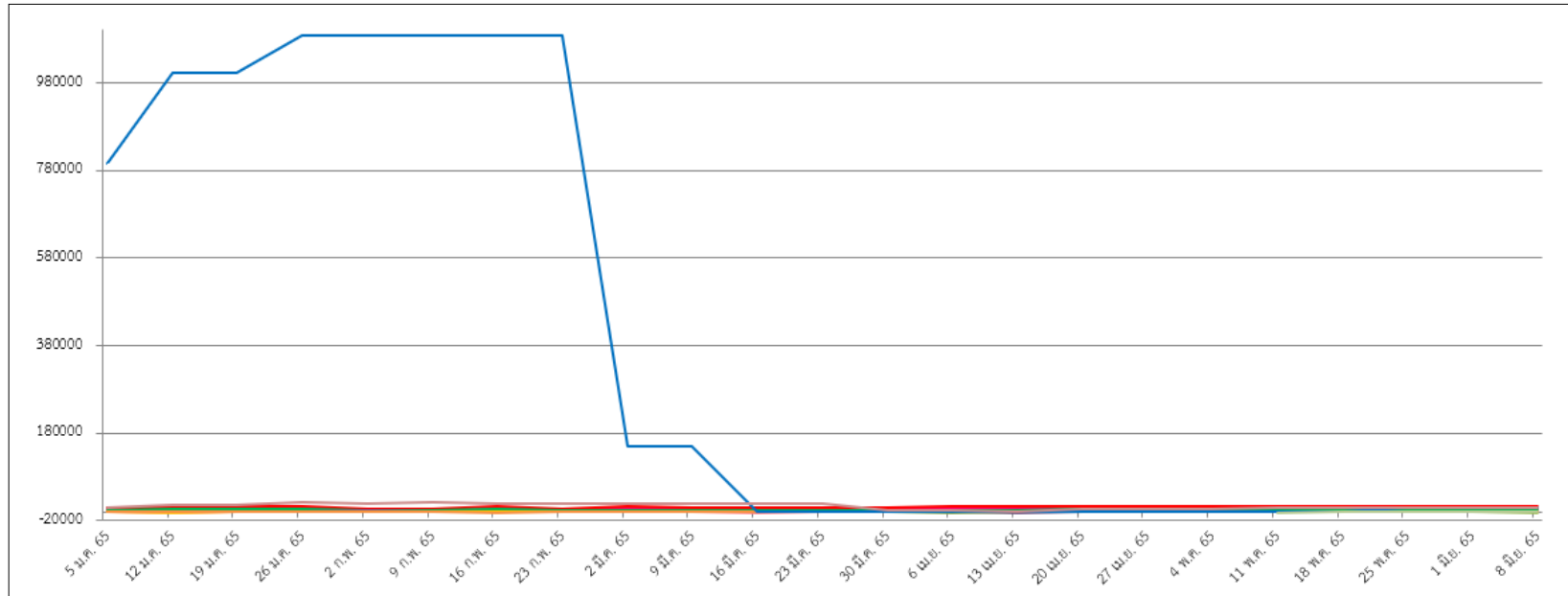
- มะพร้าว ระวัง หนอนหัวดำ ด้วงแรด ด้วงงวง และโรสีขามะพร้าว
- ปาล์มน้ำมัน ระวัง หนอนปลอกเล็ก ด้วงกุหลาบ และโรคลำต้นเน่า
- ยางพารา ระวัง โรครากขาว โรคใบร่วงชนิดใหม่ของยางพารา และโรคใบร่วง

ภาคใต้

- มะพร้าว ระวัง หนอนหัวดำ แมลงดำหนาม ด้วงแรด และด้วงงวง
- ปาล์มน้ำมัน ระวัง หนอนหน้าแมว หนอนปลอกเล็ก โรคทะลายเน่า และโรคลำต้นเน่า
- ยางพารา ระวัง หนอนทราย โรครากขาว โรคใบร่วงชนิดใหม่ของยางพารา และโรคใบร่วง

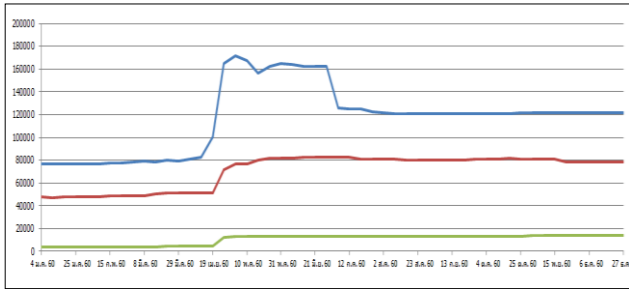
กราฟแสดงสถานการณ์การระบาดของศัตรูไม้ยืนต้น ปี ๒๕๖๕

ภาพรวมทั้งประเทศ

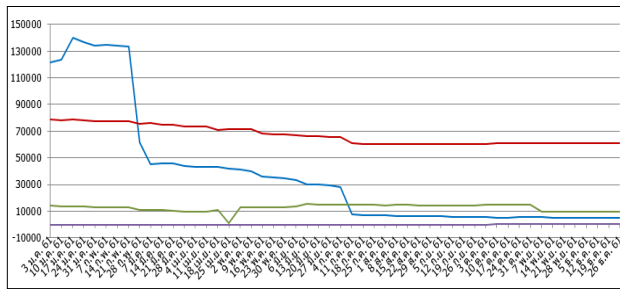


- | | |
|---|---|
| ■ หนอนหัวดำ - มะพร้าว ๖,๕๓๐.๕๓ ไร่ | ■ ดั้วแรด - ปาล์มน้ำมัน ๑,๕๐๔.๗๖ ไร่ |
| ■ แมลงดำหนาม - มะพร้าว ๑๒,๙๙๓.๒๙ ไร่ | ■ โรคลำต้นเน่า - ปาล์มน้ำมัน ๑,๑๘๖.๗๖ ไร่ |
| ■ ดั้วแรด - มะพร้าว ๕,๘๙๙.๓๗ ไร่ | ■ โรคทะลายเน่า - ปาล์มน้ำมัน ๙๔.๑๐ ไร่ |
| ■ ดั้วงวง - มะพร้าว ๑,๑๐๐.๔๗ ไร่ | ■ โรครากขาว - ยางพารา ๑๕๖.๐๐ ไร่ |
| ■ โรสี้ขามะพร้าว - มะพร้าว ๙๕๗.๕๘ ไร่ | ■ โรคใบร่วงชนิดใหม่ - ยางพารา ๑๐,๖๓๗.๐๐ ไร่ |
| ■ หนอนกินใบ - มะพร้าว ๖๕.๐๐ ไร่ | ■ โรคใบร่วง - ยางพารา ๘,๗๐๒.๗๐ ไร่ |
| ■ หนอนปลอกเล็ก - ปาล์มน้ำมัน ๑,๘๓๔.๐๐ ไร่ | ■ โรคหน้ายางแห้ง - ยางพารา ๑๘๑.๕๐ ไร่ |

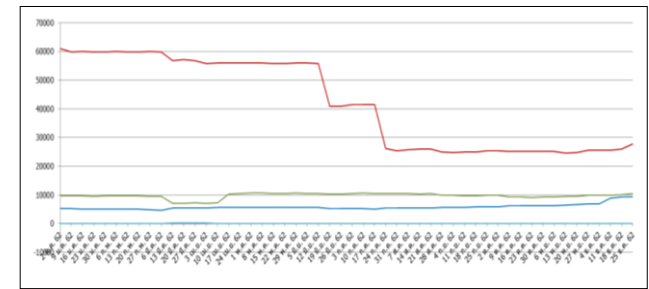
กราฟแสดงสถานการณ์การระบาดของศัตรูมะพร้าว ปี ๒๕๖๐ - ๒๕๖๕



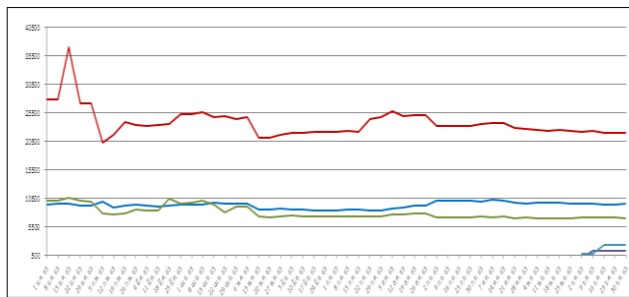
ปี ๒๕๖๐



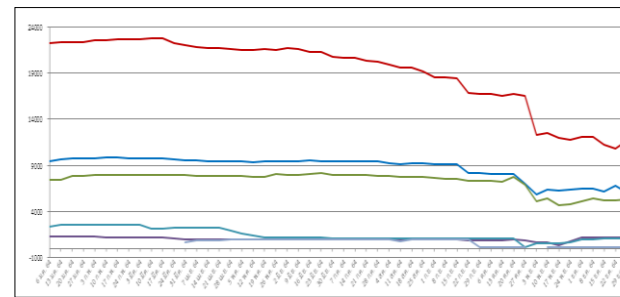
ปี ๒๕๖๑



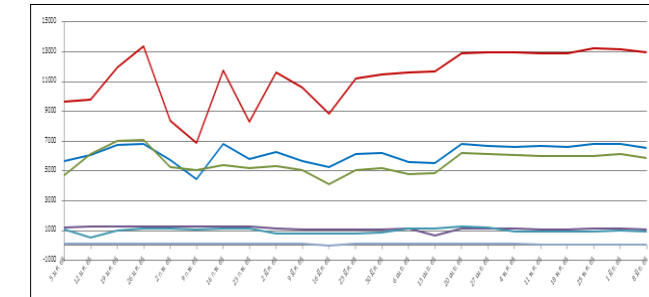
ปี ๒๕๖๒



ปี ๒๕๖๓



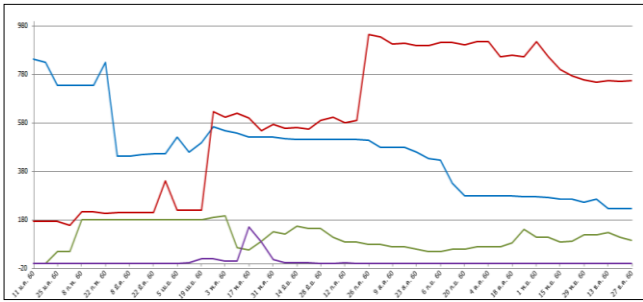
ปี ๒๕๖๔



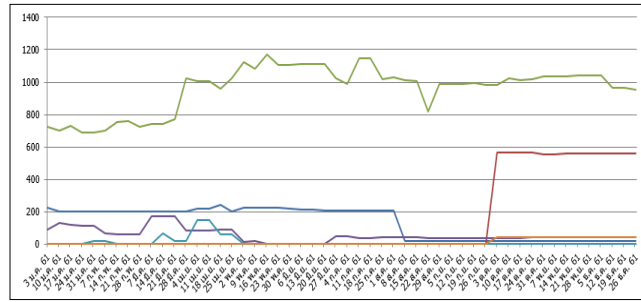
ปี ๒๕๖๕

- หนอนหัวดำ ๖,๕๓๐.๕๓ ไร่
- แมลงดำหนาม ๑๒,๙๙๓.๒๙ ไร่
- ด้วงแรด ๕,๘๙๙.๓๗ ไร่
- ด้วงวง ๑,๑๐๐.๔๗ ไร่
- โรสีขามะพร้าว ๙๕๗.๕๘ ไร่
- หนอนกินใบ ๖๕.๐๐ ไร่

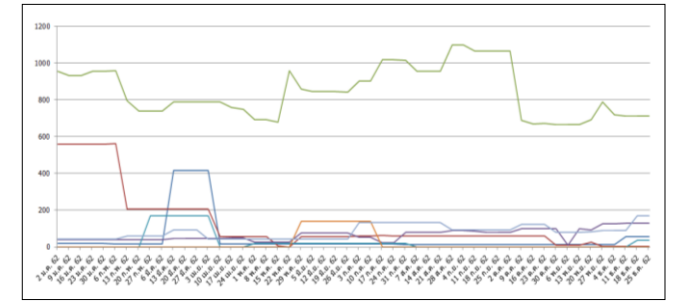
กราฟแสดงสถานการณ์การระบาดของศัตรูปลาน้ำจืด ปี ๒๕๖๐ - ๒๕๖๕



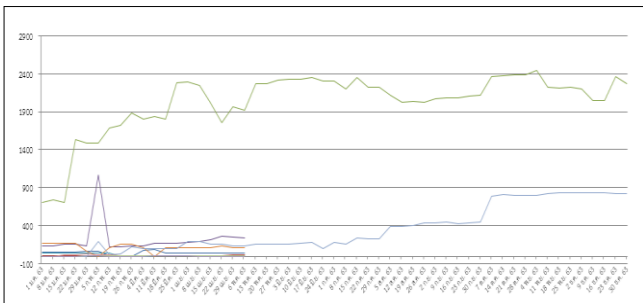
ปี ๒๕๖๐



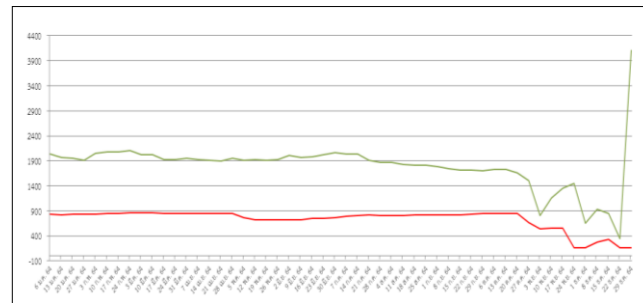
ปี ๒๕๖๑



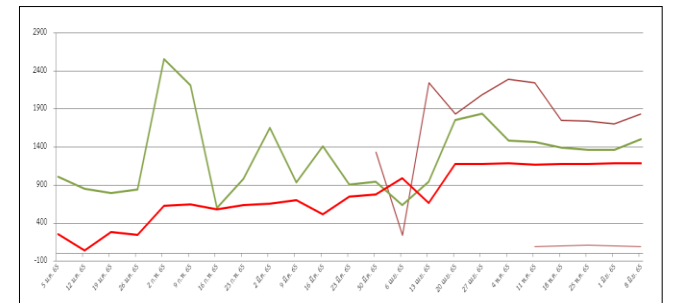
ปี ๒๕๖๒



ปี ๒๕๖๓



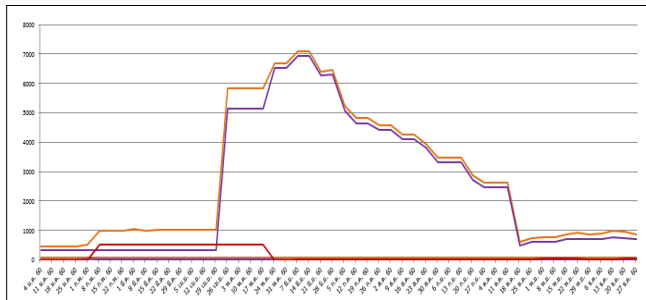
ปี ๒๕๖๔



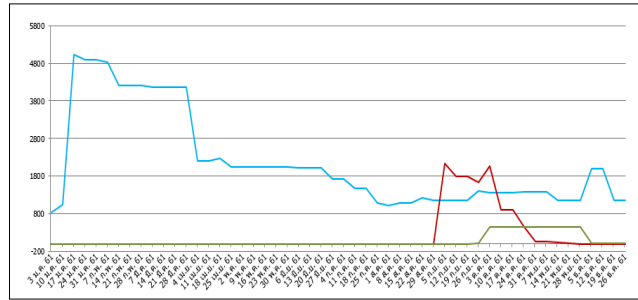
ปี ๒๕๖๕

- หนอนปลอกเล็ก ๑,๘๓๔.๐๐ ไร่
- ตัวงแสด ๑,๕๐๔.๗๖ ไร่
- โรคลำต้นเน่า ๑,๑๘๖.๗๖ ไร่
- โรคทะลายเน่า ๙๔.๑๐ ไร่

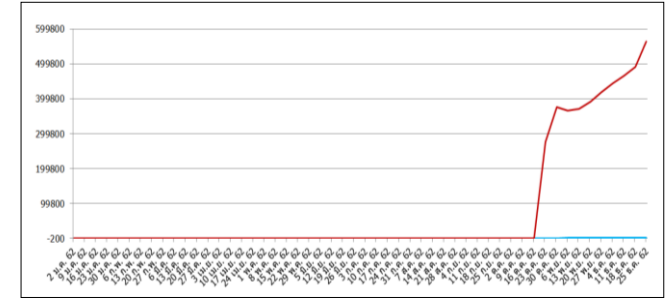
กราฟแสดงสถานการณ์การระบาดของศัตรูยางพารา ปี ๒๕๖๐ - ๒๕๖๕



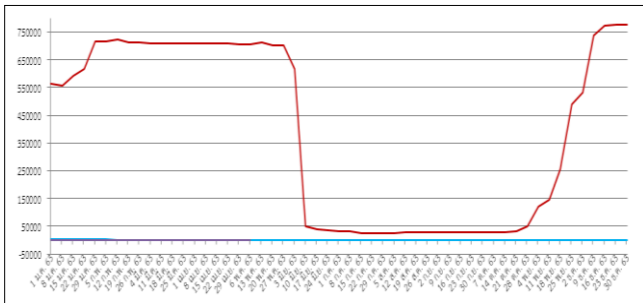
ปี ๒๕๖๐



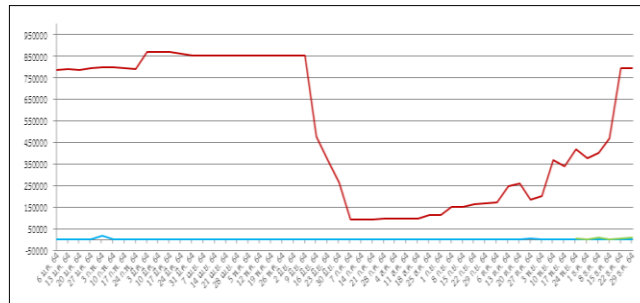
ปี ๒๕๖๑



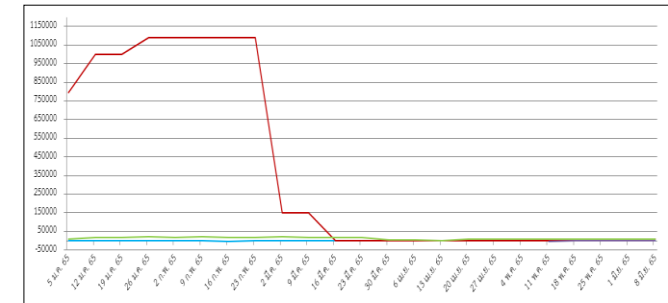
ปี ๒๕๖๒



ปี ๒๕๖๓



ปี ๒๕๖๔



ปี ๒๕๖๕

- โรครากขาว ๑๕๖.๐๐ ไร่
- โรคใบร่วงชนิดใหม่ ๑๐,๖๓๗.๐๐ ไร่
- โรคใบร่วง ๘,๗๐๒.๗๐ ไร่
- โรคหน้ายางแห้ง ๑๘๑.๕๐ ไร่