



รายงานสถานการณ์ศัตรูไม้ยืนต้น
วันที่ ๑ มิถุนายน ๒๕๖๕
กลุ่มพยากรณ์และเตือนการระบาดของศัตรูพืช
กองส่งเสริมการอารักขาพืชและจัดการดินปุ๋ย
โทร. ๐ ๒๙๕๕ ๑๕๑๔ โทรสาร ๐ ๒๙๕๕ ๑๖๒๖

E-mail: Bio53@hotmail.com, doae_pmd@hotmail.com



สถานการณ์การระบาดของศัตรูพืชที่สำคัญ

ศัตรูไม้ยืนต้น

๑. สถานการณ์การปลูกไม้ยืนต้น

- ๑.๑ พื้นที่ปลูกมะพร้าวทั้งหมด ๗๗ จังหวัด รวมพื้นที่ยืนต้น ๕๓๑,๗๑๑.๙๔ ไร่
- ๑.๒ พื้นที่ปลูกปาล์มน้ำมันทั้งหมด ๗๖ จังหวัด รวมพื้นที่ยืนต้น ๓,๙๕๔,๒๔๙.๗๓ ไร่
- ๑.๓ พื้นที่ปลูกยางพาราทั้งหมด ๗๐ จังหวัด รวมพื้นที่ยืนต้น ๑๒,๓๗๖,๕๓๔.๔๘ ไร่
- ๑.๔ พื้นที่ปลูกกาแฟทั้งหมด ๖๔ จังหวัด รวมพื้นที่ยืนต้น ๑๐๔,๑๒๐.๗๔ ไร่

๒. สถานการณ์การระบาดของศัตรูไม้ยืนต้นที่สำคัญ

๒.๑ ศัตรูมะพร้าว

๒.๑.๑ หนอนหัวดำ พื้นที่ระบาด ๒๑ จังหวัด จำนวน ๖,๘๑๓.๗๓ ไร่ พื้นที่ระบาดลดลง ๑๙.๔๕ ไร่ (สัปดาห์ที่ผ่านมา ๖,๘๓๓.๑๘ ไร่) แบ่งเป็น

- | | | |
|-------------------------|--------------------|----------|
| ๑) การทำลายระดับน้อย | จำนวน ๔,๑๘๘.๒๓ ไร่ | (๖๑.๔๗%) |
| ๒) การทำลายระดับปานกลาง | จำนวน ๒,๕๕๓.๔๕ ไร่ | (๓๗.๔๘%) |
| ๓) การทำลายระดับรุนแรง | จำนวน ๗๒.๐๕ ไร่ | (๑.๐๖%) |

๒.๑.๒ แมลงดำหนาม พื้นที่ระบาด ๒๔ จังหวัด จำนวน ๑๓,๑๙๖.๕๔ ไร่ พื้นที่ระบาดลดลง ๒๒.๕๔ ไร่ (สัปดาห์ที่ผ่านมา ๑๓,๒๑๙.๐๘ ไร่) แบ่งเป็น

- | | | |
|-------------------------|--------------------|----------|
| ๑) การทำลายระดับน้อย | จำนวน ๕,๘๓๖.๕๔ ไร่ | (๔๔.๒๓%) |
| ๒) การทำลายระดับปานกลาง | จำนวน ๗,๒๐๖.๐๐ ไร่ | (๕๔.๖๑%) |
| ๓) การทำลายระดับรุนแรง | จำนวน ๑๕๔.๐๐ ไร่ | (๑.๑๖%) |

๒.๑.๓ ดิวังแรด พื้นที่ระบาด ๒๑ จังหวัด จำนวน ๖,๑๒๘.๑๒ ไร่ พื้นที่ระบาดเพิ่มขึ้น ๘๕.๕๕ ไร่ (สัปดาห์ที่ผ่านมา ๖,๐๔๒.๕๗ ไร่)

๒.๑.๔ ดิวังวง พื้นที่ระบาด ๑๓ จังหวัด จำนวน ๑,๑๕๗.๘๔ ไร่ พื้นที่ระบาดเพิ่มขึ้น ๓๔.๗๐ ไร่ (สัปดาห์ที่ผ่านมา ๑,๑๒๓.๑๔ ไร่)

๒.๑.๕ ไรสีขามะพร้าว พื้นที่ระบาด ๙ จังหวัด จำนวน ๙๗๙.๕๘ ไร่ พื้นที่ระบาดเพิ่มขึ้น ๑๙.๗๘ ไร่ (สัปดาห์ที่ผ่านมา ๙๕๙.๘๐ ไร่)

๒.๑.๖ หนอนกินใบมะพร้าว พื้นที่ระบาด ๒ จังหวัด จำนวน ๖๕.๐๐ ไร่ พื้นที่ระบาดคงที่ (สัปดาห์ที่ผ่านมา ๖๕.๐๐ ไร่)

๒.๒ คัทรูปาล์มน้ำมัน

๒.๒.๑ หนอนปลอกเล็ก พื้นที่ระบาด ๕ จังหวัด จำนวน ๑,๗๐๓.๐๐ ไร่ พื้นที่ระบาดลดลง ๓๖.๒๕ ไร่ (สัปดาห์ที่ผ่านมา ๑,๗๓๙.๒๕ ไร่)

๒.๒.๒ ตัวงแสด พื้นที่ระบาด ๑๐ จังหวัด จำนวน ๑,๓๖๔.๗๖ ไร่ พื้นที่ระบาดลดลง ๑.๒๕ ไร่ (สัปดาห์ที่ผ่านมา ๑,๓๖๖.๐๑ ไร่)

๒.๒.๓ โรคลำต้นเน่า พื้นที่ระบาด ๕ จังหวัด จำนวน ๑,๑๘๖.๒๖ ไร่ พื้นที่ระบาดเพิ่มขึ้น ๙.๐๐ ไร่ (สัปดาห์ที่ผ่านมา ๑,๑๗๗.๒๖ ไร่)

๒.๒.๔ โรคทะลายเน่า พื้นที่ระบาด ๗ จังหวัด จำนวน ๙๙.๐๒ ไร่ พื้นที่ระบาดลดลง ๙.๔๘ ไร่ (สัปดาห์ที่ผ่านมา ๑๐๘.๕๐ ไร่)

๒.๓ คัทรูยางพารา

๒.๓.๑ โรครากขาว พื้นที่ระบาด ๗ จังหวัด จำนวน ๑๖๐.๐๐ ไร่ พื้นที่ระบาดเพิ่มขึ้น ๒๖.๗๕ ไร่ (สัปดาห์ที่ผ่านมา ๑๓๓.๒๕ ไร่)

๒.๓.๒ โรคใบร่วงชนิดใหม่ของยางพารา พื้นที่ระบาด ๗ จังหวัด จำนวน ๑๐,๖๓๗.๐๐ ไร่ พื้นที่ระบาดคงที่ (สัปดาห์ที่ผ่านมา ๑๐,๖๓๗.๐๐ ไร่)

๒.๓.๓ โรคใบร่วง พื้นที่ระบาด ๑๐ จังหวัด จำนวน ๘,๖๘๗.๗๐ ไร่ พื้นที่ระบาดลดลง ๓๖.๐๐ ไร่ (สัปดาห์ที่ผ่านมา ๘,๗๒๓.๗๐ ไร่)

๒.๓.๔ โรคหน้ายางแห้ง พื้นที่ระบาด ๖ จังหวัด จำนวน ๑๘๑.๕๐ ไร่ พื้นที่ระบาดเพิ่มขึ้น ๑๓.๐๐ ไร่ (สัปดาห์ที่ผ่านมา ๑๖๘.๕๐ ไร่)

๓. การดำเนินงานในพื้นที่ระบาด

๓.๑ การควบคุมศัตรูมะพร้าว

๓.๑.๑ รมรังค์ให้เกษตรกรตัดทางใบมะพร้าวที่ถูกหนอนหัวดำ และหนอนกินใบมะพร้าวไปเผาทำลาย และเก็บเศษซากพืชนำออกไปทำลายทิ้งนอกแปลง เพื่อไม่ให้เป็นแหล่งแพร่พันธุ์ และทำความสะอาดสวนมะพร้าวอย่างสม่ำเสมอ

๓.๑.๒ ส่งเสริมให้เกษตรกรภายใต้ศูนย์จัดการศัตรูพืชชุมชน (ศจช.) ผลิต ขยาย และปล่อยแตนเบียนบราคอน (*Bracon hebetor*) เพื่อควบคุมการระบาดของหนอนหัวดำในพื้นที่ โดยขอรับการสนับสนุนจากศูนย์ส่งเสริมเทคโนโลยีการเกษตรด้านอารักขาพืช (ศทอ.) อย่างต่อเนื่อง

๓.๑.๓ ส่งเสริมให้เกษตรกรภายใต้ศูนย์จัดการศัตรูพืชชุมชน (ศจช.) ผลิต ขยาย และปล่อยแตนเบียนอะซีโคเดส (*Asecodes hispinarum*) ควบคุมหนอนของแมลงค้ำหนามมะพร้าว และแตนเบียนเตตระสติคัส (*Tetrastichus brontispae*) ควบคุมด้กค้ำหนามมะพร้าวในพื้นที่ โดยขอรับการสนับสนุนจากศูนย์ส่งเสริมเทคโนโลยีการเกษตรด้านอารักขาพืช (ศทอ.) อย่างต่อเนื่อง

๓.๑.๔ ใช้กับดักฟีโรโมน ใช้ตาข่ายดักจับตัวงแสด และตัวงวงในระยะตัวเต็มวัยมาทำลาย และทำกองล่อโดยใช้เชื้อรามेटตาโรเซียม (*Metarhizium anisopliae*) เพื่อกำจัดตัวงแสด และตัวงวงในระยะดักค้ำ และระยะตัวหนอน

๓.๑.๕ โรสี้ขามะพร้าวจะเข้าทำลายอยู่ภายในขั้วผลมะพร้าวทำให้การพ่นสารฆ่าไรไม่สามารถโดนตัวได้โดยตรง ดังนั้นการป้องกันกำจัดให้เน้นพ่นสารฆ่าไรในระยะมะพร้าวติดจั่นจนถึงระยะผลขนาดเล็ท่างกันประมาณ ๑ สัปดาห์ ซึ่งเป็นระยะที่โรสี้ขามะพร้าวเข้าทำลาย ควรใช้สารเคมีตามคำแนะนำของกรมวิชาการเกษตร

๓.๒ การควบคุมศัตรูปาล์มน้ำมัน

๓.๒.๑ รมรังค์ให้เกษตรกรตัดทางใบปาล์มน้ำมันที่ถูกหนอนปลอกเล็กทำลายและเก็บเศษซากพืชนำออกไปเผาทำลายนอกแปลง เพื่อไม่ให้เป็นแหล่งแพร่พันธุ์ ทำความสะอาดสวนปาล์มน้ำมัน และกำจัดวัชพืชรอบแปลงอย่างสม่ำเสมอ

๓.๒.๒ พ่นหนอนปลอกเล็กด้วยเชื้อบีที (*Bacillus thuringiensis*) อัตรา ๑๐๐ มิลลิลิตรต่อน้ำ ๒๐ ลิตร ผสมสารจับใบ ๕ มิลลิลิตร พ่นให้ทั่วบริเวณใต้ใบและต้องพ่นในช่วงเย็น พ่นติดต่อกันไม่น้อยกว่า ๓ ครั้ง ท่างกัน ๕ - ๗ วัน

๓.๒.๓ ทำกองล่อโดยใช้เชื้อราเมตาไรเซียม (*Metarhizium anisopliae*) โดยขอรับการสนับสนุนเชื้อราเมตาไรเซียมจากศูนย์ส่งเสริมเทคโนโลยีการเกษตรด้านอารักขาพืช (ศทอ.) เพื่อกำจัดด้วงแรดในระยะดักแด้และระยะตัวหนอน

๓.๒.๔ ส่งเสริมให้เกษตรกรใช้เชื้อราไตรโคเดอร์มา ทาบริเวณที่เกิดโรคลำต้นเน่าและโรคทะลายเน่าของปาล์มน้ำมันเพื่อควบคุมการระบาดไม่ให้ลุกลามไปยังต้นอื่น ๆ

๓.๒.๕ รณรงค์ให้เกษตรกรตัดทะลายที่เป็นโรคทะลายเน่าของปาล์มน้ำมันไปเผาทำลายนอกแปลง

๓.๓ การควบคุมศัตรูยางพารา

๓.๓.๑ ถ่ายทอดความรู้และให้คำแนะนำวิธีการป้องกันกำจัดโรครากขาว โดยต้นยางพาราที่มีอายุมากกว่า ๓ ปีขึ้นไป ควรขุดคูกว้าง ๓๐ เซนติเมตร ลึก ๖๐ เซนติเมตร จำกัดบริเวณที่เป็นโรค โดยขุดระหว่างต้นที่อยู่ถัดไปจากต้นที่แสดงอาการทางใบ ในแถวเดียวกันข้างละ ๒ ต้น และกึ่งกลางระหว่างแถวข้างเคียงของแถวยางพาราที่พบโรคกับแถวถัดไปทั้ง ๒ ข้าง เพื่อป้องกันการลุกลามทางราก และควรขุดลอกคูทุกปี

๓.๓.๒ ส่งเสริมให้เกษตรกรใช้เชื้อราไตรโคเดอร์มาเพื่อกำจัดและควบคุมเชื้อราสาเหตุที่ยังคงมีชีวิตอยู่บนใบยางพาราที่ร่วงหล่นบริเวณพื้น โดยใช้อัตรา เชื้อสด ๑ กิโลกรัมต่อไร่ ทุก ๓ เดือน เช่น ใช้เชื้อสดผสมปุ๋ยอินทรีย์ ๑๐๐ กิโลกรัม และรำ ๔ กิโลกรัม หวาน หรือใช้เชื้อสดผสมน้ำหรือน้ำผสมน้ำหมักชีวภาพ ๒๐๐ ลิตร พันบริเวณที่เป็นโรค ทั้งนี้ ควรหว่านหรือพ่นให้เชื้อราไตรโคเดอร์มาครอบคลุมบนใบยางพาราที่ร่วงหล่นทั่วทั้งสวน ทั้งนี้ การใช้เชื้อสดผสมปุ๋ยอินทรีย์หรือผสมน้ำหมักชีวภาพ อาจทำให้มีต้นทุนเพิ่มขึ้น แต่ต้นยางพาราจะได้รับธาตุอาหารและฮอร์โมนพืช ช่วยบำรุงต้นให้สมบูรณ์แข็งแรง

๓.๓.๓ หมั่นสำรวจแปลงยางพาราอย่างสม่ำเสมอ โดยเฉพาะในช่วงที่มีฝนตกชุก หากพบต้นยางพารามีทรงพุ่มเหี่ยวเฉา ใบร่วง ให้รีบกำจัดส่วนที่เป็นโรคทิ้งทันที

๓.๓.๔ กำจัดใบยางพาราที่เกิดโรคหรือวัชพืช ซึ่งอาจเป็นแหล่งสะสมหรือพืชอาศัยของเชื้อสาเหตุโรค และบำรุงและเสริมสร้างความสมบูรณ์แข็งแรงให้ต้นยางพารา เช่น การใส่ปุ๋ยตามค่าวิเคราะห์ดิน และใส่ให้เหมาะสมกับระยะการเจริญเติบโตของยางพาราตามคำแนะนำของการยางแห่งประเทศไทย

๓.๓.๕ พันสารเคมีกำจัดโรคพืชที่มีประสิทธิภาพตามคำแนะนำของการยางแห่งประเทศไทย พันพุ่มใบยางจากใต้ทรงพุ่มอัตรา ๑๐๐ ลิตร/ไร่ ควรเริ่มพ่นเมื่อยางพาราแตกใบใหม่หลังฤดูการผลิตใบปกติและใบอยู่ในระยะเพสลาด เช่น

๑) difenoconazole + propiconazole ๑๕%+๑๕% EC อัตรา ๑๕ มิลลิลิตรต่อน้ำ ๒๐ ลิตร

๒) propinap หรือ mancozeb หรือ chlorothalonil อัตราผสม ๕๐ กรัมต่อน้ำ ๒๐ ลิตร

๓) hexaconazole (๕% a.i.) อัตราผสม ๓๐ - ๔๐ ซีซีต่อน้ำ ๒๐ ลิตร

๔) propiconazole (๒๕% a.i.) อัตราผสม ๑๐ - ๑๕ ซีซีต่อน้ำ ๒๐ ลิตร

๓.๓.๖ ปลุกยางพาราพันธุ์ต้านทานโรคใบร่วงชนิดใหม่ของยางพารา พันธุ์ต้านทานปานกลาง ได้แก่ PB ๒๓๕, RRIT ๒๒๖ และ BPM ๑

๓.๓.๗ หากพบการระบาดของโรคใบร่วงชนิดใหม่ของยางพารารุนแรง ใช้สารเคมีป้องกันกำจัดเชื้อราตามคำแนะนำของกรมวิชาการเกษตร ดังนี้

๑) ไตฟิโนโคนาโซล + โพรพิโคนาโซล อัตรา ๑๕ ซีซี/น้ำ ๒๐ ลิตร

๒) คาร์เบนดาซิม อัตรา ๓๐ ซีซี/น้ำ ๒๐ ลิตร

๓) โพรคลอราซ อัตรา ๒๐ ซีซี/น้ำ ๒๐ ลิตร

๓.๓.๗ รณรงค์ให้เกษตรกรหยุดกรีดยางในขณะที่ยางพาราอยู่ในช่วงผลัดใบ เปิดกรีดยางเมื่อต้นยางได้ขนาดใช้ระบบกรีดยางที่เหมาะสมกับพันธุ์ยาง และใส่ปุ๋ยบำรุงต้นยางพาราให้สมบูรณ์ตามคำแนะนำของการยางแห่งประเทศไทย เพื่อลดการเกิดโรคหน้ายางแห้ง

๔.การคาดการณ์ศัตรูไม้ยืนต้น ในช่วงระหว่างวันที่ ๖ - ๑๒ มิถุนายน ๒๕๖๕

ภาคเหนือ

- มะพร้าว ระวัง หนอนหัวดำ แมลงดำหนาม และด้วงแรด
- ปาล์มน้ำมัน ระวัง หนอนหัวดำ ด้วงกุหลาบ โรคทะลายเน่า และโรคลำต้นเน่า
- ยางพารา ระวัง โรครากขาว โรคราแป้ง และโรคใบจุดตากบ

ภาคตะวันออกเฉียงเหนือ

- มะพร้าว ระวัง หนอนหัวดำ แมลงดำหนาม ด้วงงวง และด้วงแรด
- ปาล์มน้ำมัน ระวัง หนอนปลอกเล็ก แมลงดำหนาม และโรคลำต้นเน่า
- ยางพารา ระวัง โรครากขาว โรคใบร่วง และโรคเส้นดำ

ภาคกลาง และภาคตะวันตก

- มะพร้าว ระวัง หนอนหัวดำ แมลงดำหนาม ด้วงแรด และโรสีขามะพร้าว
- ปาล์มน้ำมัน ระวัง หนอนหัวดำ หนอนปลอกเล็ก ด้วงแรด และโรคทะลายเน่า
- ยางพารา ระวัง โรครากขาว โรคใบจุดตากบ และโรคเส้นดำ

ภาคตะวันออก

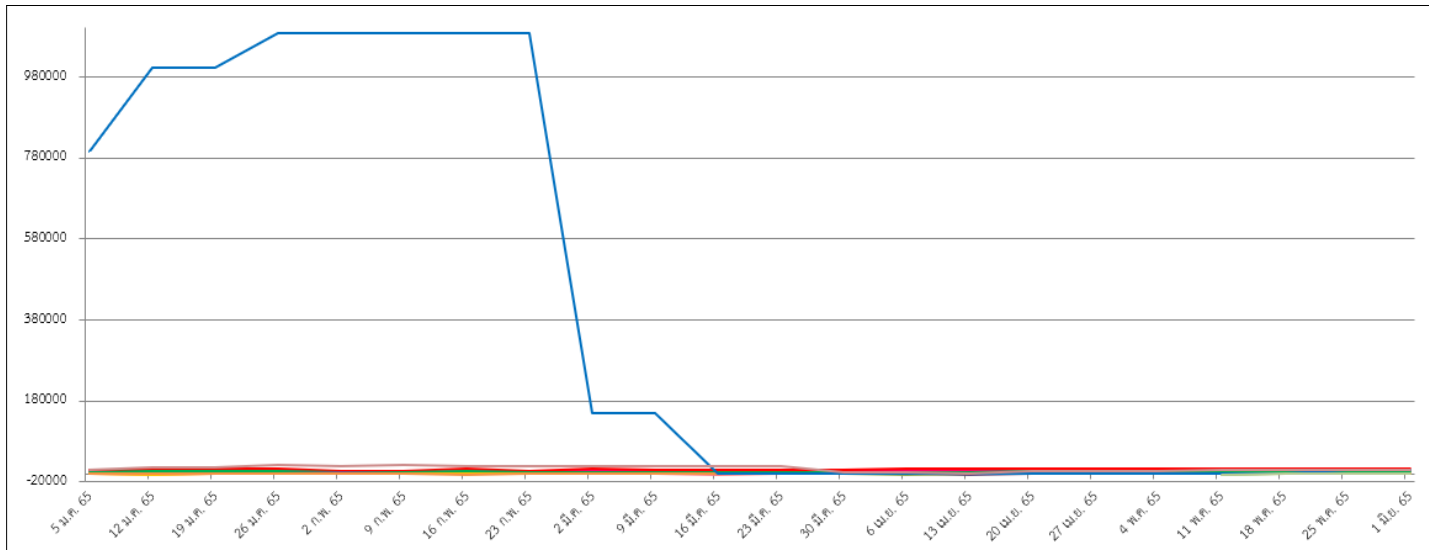
- มะพร้าว ระวัง หนอนหัวดำ ด้วงแรด ด้วงงวง และโรสีขามะพร้าว
- ปาล์มน้ำมัน ระวัง หนอนหัวดำ หนอนปลอกเล็ก ด้วงกุหลาบ และโรคลำต้นเน่า
- ยางพารา ระวัง โรครากขาว โรคใบร่วงชนิดใหม่ของยางพารา และโรคใบร่วง

ภาคใต้

- มะพร้าว ระวัง หนอนหัวดำ แมลงดำหนาม และด้วงแรด
- ปาล์มน้ำมัน ระวัง หนอนปลอกเล็ก โรคทะลายเน่า และโรคลำต้นเน่า
- ยางพารา ระวัง โรครากขาว โรคใบร่วงชนิดใหม่ของยางพารา และโรคใบร่วง

กราฟแสดงสถานการณ์การระบาดของศัตรูไม้ยืนต้น ปี ๒๕๖๕

ภาพรวมทั้งประเทศ



หนอนหัวดำ - มะพร้าว ๖,๘๑๓.๗๓ ไร่

แมลงดำหนาม - มะพร้าว ๑๓,๑๙๖.๕๔ ไร่

ด้วงแรด - มะพร้าว ๖,๑๒๘.๑๒ ไร่

ด้วงงวง - มะพร้าว ๑,๑๕๗.๘๔ ไร่

โรสีขามะพร้าว - มะพร้าว ๙๗๙.๕๘ ไร่

หนอนกินใบ - มะพร้าว ๖๕.๐๐ ไร่

หนอนปลอกเล็ก - ปาล์มน้ำมัน ๑,๗๐๓.๐๐ ไร่

ด้วงแรด - ปาล์มน้ำมัน ๑,๓๖๔.๗๖ ไร่

โรคลำต้นเน่า - ปาล์มน้ำมัน ๑,๑๘๖.๒๖ ไร่

โรคทะลายเน่า - ปาล์มน้ำมัน ๙๙.๐๒ ไร่

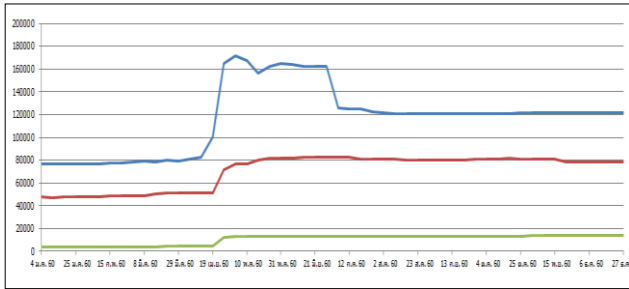
โรครากขาว - ยางพารา ๑๖๐.๐๐ ไร่

โรคใบร่วงชนิดใหม่ - ยางพารา ๑๐,๖๓๗.๐๐ ไร่

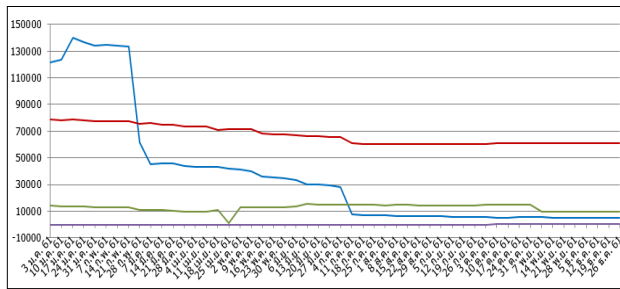
โรคใบร่วง - ยางพารา ๘,๖๘๗.๗๐ ไร่

โรคหน้ายางแห้ง - ยางพารา ๑๘๑.๕๐ ไร่

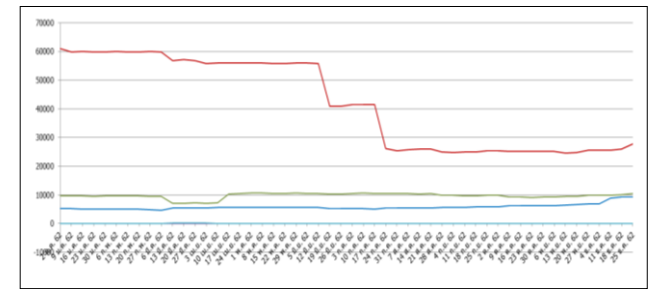
กราฟแสดงสถานการณ์การระบาดของศัตรูมะพร้าว ปี ๒๕๖๐ - ๒๕๖๕



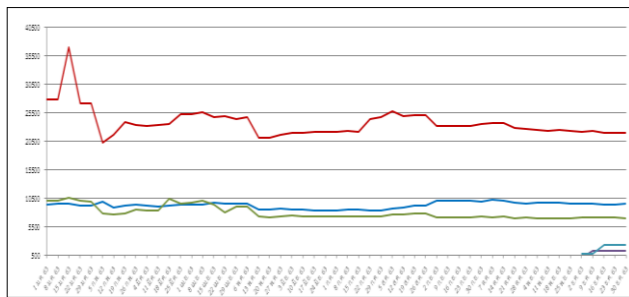
ปี ๒๕๖๐



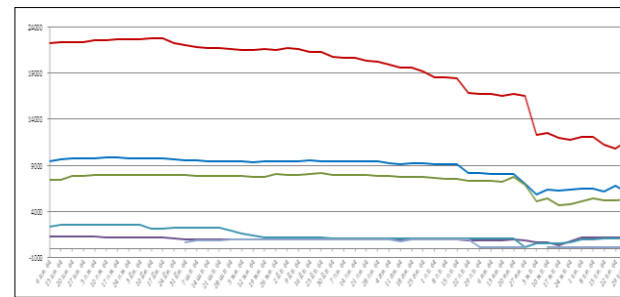
ปี ๒๕๖๑



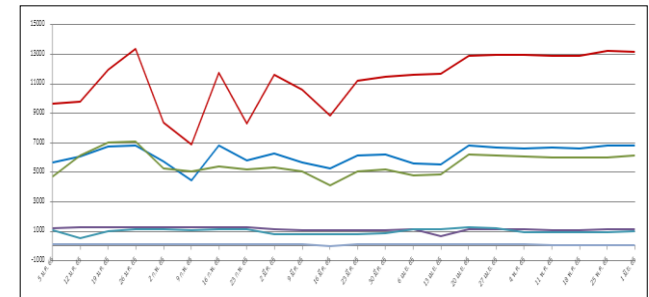
ปี ๒๕๖๒



ปี ๒๕๖๓



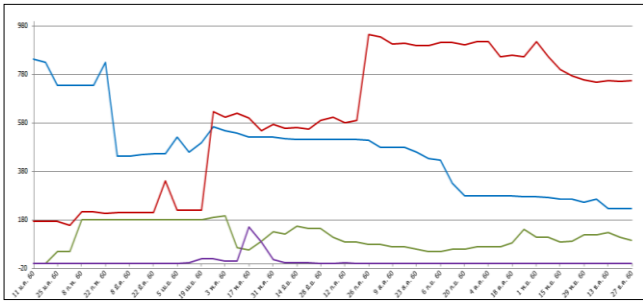
ปี ๒๕๖๔



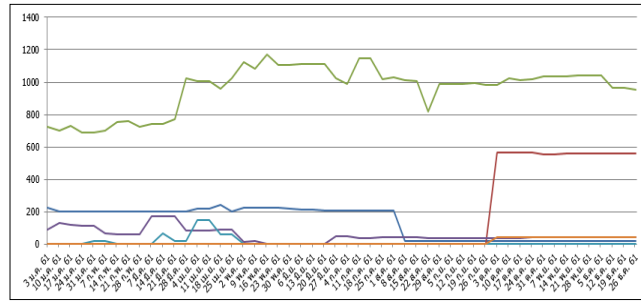
ปี ๒๕๖๕

- หนอนหัวดำ ๖,๘๑๓.๗๓ ไร่
- แมลงค้ำหนาม ๑๓,๑๙๖.๕๔ ไร่
- ตัวงแสด ๖,๑๒๘.๑๒ ไร่
- ตัวงวง ๑,๑๕๗.๘๔ ไร่
- โรสีขามะพร้าว ๙๗๙.๕๘ ไร่
- หนอนกินใบ ๖๕.๐๐ ไร่

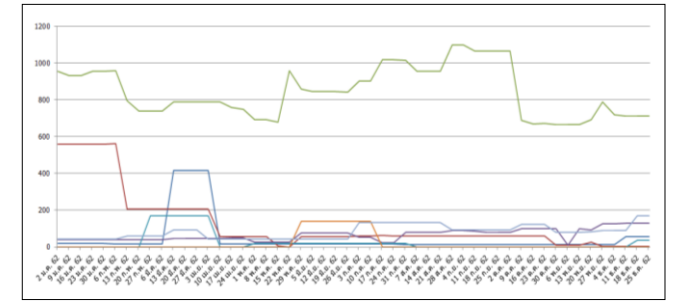
กราฟแสดงสถานการณ์การระบาดของศัตรูปลาน้ำจืด ปี ๒๕๖๐ - ๒๕๖๕



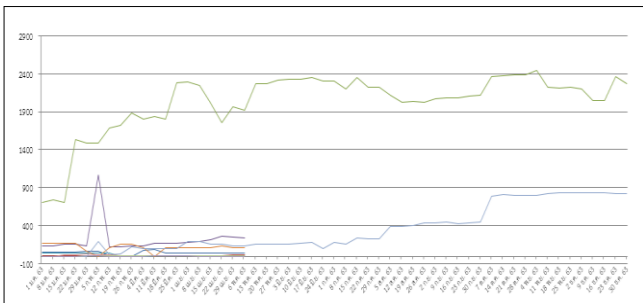
ปี ๒๕๖๐



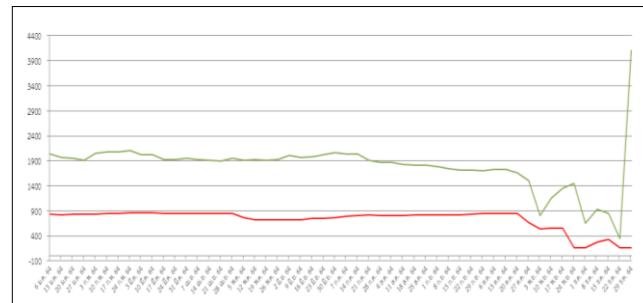
ปี ๒๕๖๑



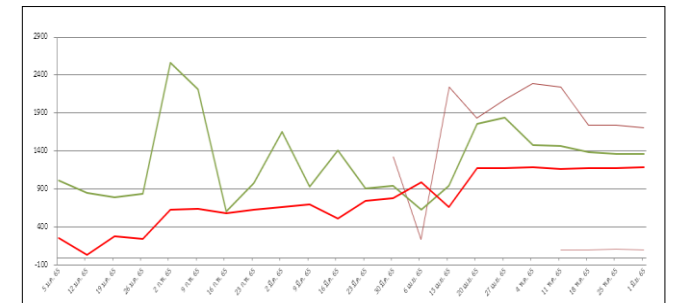
ปี ๒๕๖๒



ปี ๒๕๖๓



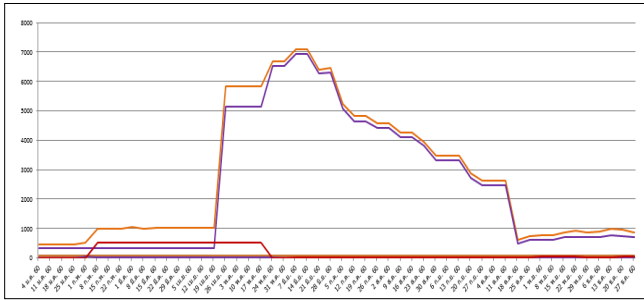
ปี ๒๕๖๔



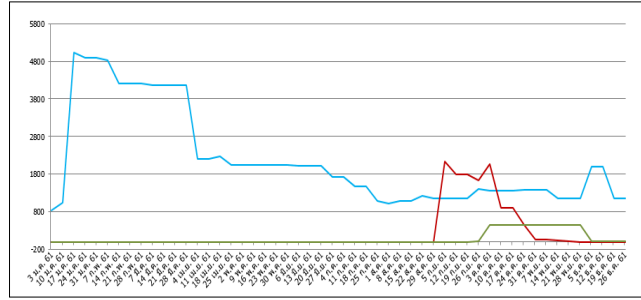
ปี ๒๕๖๕

- หนอนปลอกเล็ก ๑,๗๐๓.๐๐ ไร่
- ตัวงแสด ๑,๓๖๔.๗๖ ไร่
- โรคลำต้นเน่า ๑,๑๘๖.๒๖ ไร่
- โรคทะลายเน่า ๙๙.๐๒ ไร่

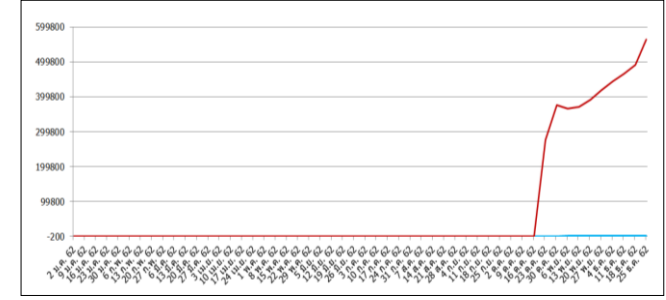
กราฟแสดงสถานการณ์การระบาดของศัตรูยางพารา ปี ๒๕๖๐ - ๒๕๖๕



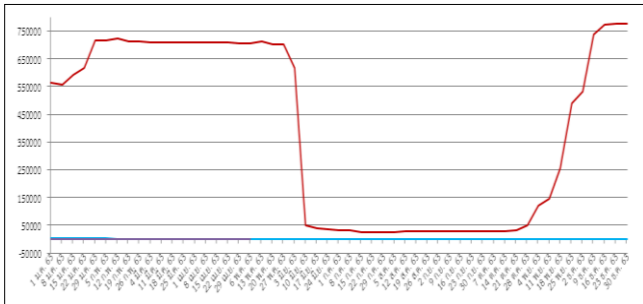
ปี ๒๕๖๐



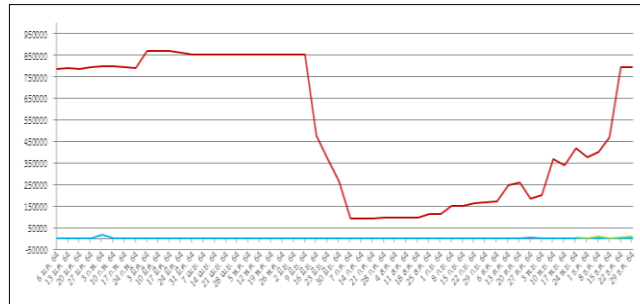
ปี ๒๕๖๑



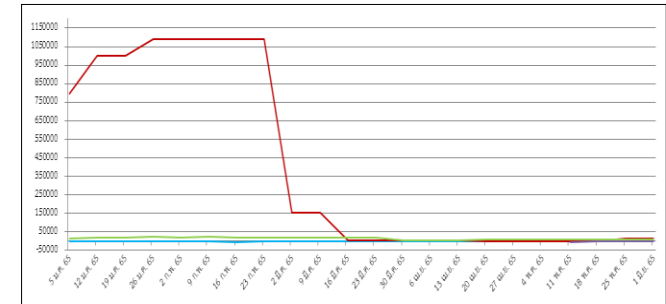
ปี ๒๕๖๒



ปี ๒๕๖๓



ปี ๒๕๖๔



ปี ๒๕๖๕

- โรครากขาว ๑๖๐.๐๐ ไร่
- โรคใบร่วงชนิดใหม่ ๑๐,๖๓๗.๐๐ ไร่
- โรคใบร่วง ๘,๖๘๗.๗๐ ไร่
- โรคหน้ำยางแห้ง ๑๘๑.๕๐ ไร่