



## รายงานสถานการณ์ศัตรูข้าว

วันที่ ๘ มิถุนายน ๒๕๖๕

กลุ่มพยากรณ์และเตือนการระบาดของศัตรูพืช  
กองส่งเสริมการอารักขาพืชและจัดการดินปุ๋ย

โทร. ๐ ๒๙๕๕ ๑๕๑๔ โทรสาร ๐ ๒๙๕๕ ๑๖๒๖

E-mail: Bio53@hotmail.com, doae\_pmd@hotmail.com



### สถานการณ์การระบาดของศัตรูพืชที่สำคัญ

#### ศัตรูข้าว

##### ๑. สถานการณ์การปลูกข้าว

พื้นที่ปลูกข้าวทั้งหมด ๖๔ จังหวัด มีพื้นที่ยืนต้น ๑๕,๓๘๑,๓๖๒ ไร่

##### ๒. สถานการณ์การระบาดของศัตรูข้าวที่สำคัญ

**๒.๑ เพลี้ยกระโดดสีน้ำตาล** พื้นที่ระบาด ๒ จังหวัด จำนวน ๖๕.๐๐ ไร่ พื้นที่ระบาดคงที่ (สัปดาห์ที่ผ่านมา ๖๕.๐๐ ไร่)

- |                            |                 |
|----------------------------|-----------------|
| ๑) ข้าวอายุน้อยกว่า ๔๐ วัน | ไม่พบการระบาด   |
| ๒) ข้าวอายุ ๔๐ - ๖๐ วัน    | จำนวน ๑๕.๐๐ ไร่ |
| ๓) ข้าวอายุมากกว่า ๖๐ วัน  | จำนวน ๕๐.๐๐ ไร่ |

**๒.๒ เพลี้ยไฟ** พื้นที่ระบาด ๑ จังหวัด จำนวน ๑๒๓.๐๐ ไร่ พื้นที่ระบาดเพิ่มขึ้น ๑๒๓.๐๐ ไร่ (สัปดาห์ที่ผ่านมาไม่พบการระบาด)

- |                            |                 |
|----------------------------|-----------------|
| ๑) ข้าวอายุน้อยกว่า ๔๐ วัน | จำนวน ๙๓.๐๐ ไร่ |
| ๒) ข้าวอายุ ๔๐ - ๖๐ วัน    | จำนวน ๓๐.๐๐ ไร่ |
| ๓) ข้าวอายุมากกว่า ๖๐ วัน  | ไม่พบการระบาด   |

**๒.๓ หนอนห่อใบข้าว** พื้นที่ระบาด ๒ จังหวัด จำนวน ๖๒.๐๐ ไร่ พื้นที่ระบาดเพิ่มขึ้น ๑๒.๐๐ ไร่ (สัปดาห์ที่ผ่านมา ๕๐.๐๐ ไร่)

- |                            |                 |
|----------------------------|-----------------|
| ๑) ข้าวอายุน้อยกว่า ๔๐ วัน | จำนวน ๕๐.๐๐ ไร่ |
| ๒) ข้าวอายุ ๔๐ - ๖๐ วัน    | จำนวน ๑๒.๐๐ ไร่ |
| ๓) ข้าวอายุมากกว่า ๖๐ วัน  | ไม่พบการระบาด   |

**๒.๔ แมลงสิง** พื้นที่ระบาด ๒ จังหวัด จำนวน ๙๓.๐๐ ไร่ พื้นที่ระบาดเพิ่มขึ้น ๕๐.๐๐ ไร่ (สัปดาห์ที่ผ่านมา ๔๓.๐๐ ไร่)

- |                            |                 |
|----------------------------|-----------------|
| ๑) ข้าวอายุน้อยกว่า ๔๐ วัน | ไม่พบการระบาด   |
| ๒) ข้าวอายุ ๔๐ - ๖๐ วัน    | ไม่พบการระบาด   |
| ๓) ข้าวอายุมากกว่า ๖๐ วัน  | จำนวน ๙๓.๐๐ ไร่ |

**๒.๕ แมลงดำหนาม** พื้นที่ระบาด ๑ จังหวัด จำนวน ๔๒๐.๐๐ ไร่ พื้นที่ระบาดเพิ่มขึ้น ๔๒๐.๐๐ ไร่ (สัปดาห์ที่ผ่านมาไม่พบการระบาด)

- |                            |                  |
|----------------------------|------------------|
| ๑) ข้าวอายุน้อยกว่า ๔๐ วัน | ไม่พบการระบาด    |
| ๒) ข้าวอายุ ๔๐ - ๖๐ วัน    | จำนวน ๔๒๐.๐๐ ไร่ |
| ๓) ข้าวอายุมากกว่า ๖๐ วัน  | ไม่พบการระบาด    |

**๒.๖ โรคไหม้ข้าว** พื้นที่ระบาด ๑ จังหวัด จำนวน ๑๐.๐๐ ไร่ พื้นที่ระบาดคงที่ (สัปดาห์ที่ผ่านมา ๑๐.๐๐ ไร่)

- |                            |                 |
|----------------------------|-----------------|
| ๑) ข้าวอายุน้อยกว่า ๔๐ วัน | ไม่พบการระบาด   |
| ๒) ข้าวอายุ ๔๐ - ๖๐ วัน    | ไม่พบการระบาด   |
| ๓) ข้าวอายุมากกว่า ๖๐ วัน  | จำนวน ๑๐.๐๐ ไร่ |

**๒.๗ โรคเมล็ดต่าง** พื้นที่ระบาด ๑ จังหวัด จำนวน ๑๒.๐๐ ไร่ พื้นที่ระบาดคงที่ (สัปดาห์ที่ผ่านมา ๑๒.๐๐ ไร่)

- |                            |                 |
|----------------------------|-----------------|
| ๑) ข้าวอายุน้อยกว่า ๔๐ วัน | ไม่พบการระบาด   |
| ๒) ข้าวอายุ ๔๐ - ๖๐ วัน    | จำนวน ๑๒.๐๐ ไร่ |
| ๓) ข้าวอายุมากกว่า ๖๐ วัน  | ไม่พบการระบาด   |

**๒.๘ โรคใบจุดสีน้ำตาล** พื้นที่ระบาด ๒ จังหวัด จำนวน ๑๓.๐๐ ไร่ พื้นที่ระบาดคงที่ (สัปดาห์ที่ผ่านมา ๑๓.๐๐ ไร่)

- |                            |                 |
|----------------------------|-----------------|
| ๑) ข้าวอายุน้อยกว่า ๔๐ วัน | จำนวน ๑๐.๐๐ ไร่ |
| ๒) ข้าวอายุ ๔๐ - ๖๐ วัน    | ไม่พบการระบาด   |
| ๓) ข้าวอายุมากกว่า ๖๐ วัน  | จำนวน ๓.๐๐ ไร่  |

### ๓. การดำเนินงานในพื้นที่ระบาด

๓.๑ กองส่งเสริมการอารักขาพืชและจัดการดินปุ๋ย ร่วมกับสำนักงานเกษตรจังหวัดทุกจังหวัดที่มีพื้นที่ปลูกข้าว ประชาสัมพันธ์และเตือนการระบาดของศัตรูข้าว ได้แก่ โรคไหม้ข้าว เพลี้ยกระโดดสีน้ำตาล และศัตรูข้าวอื่นๆ

๓.๒ ศูนย์ส่งเสริมเทคโนโลยีการเกษตรด้านอารักขาพืช ทั้ง ๙ ศูนย์ ร่วมกับศูนย์จัดการศัตรูพืชชุมชนในพื้นที่เสี่ยงผลิตขยายเชื้อราไตรโคเดอร์มา เชื้อราบิวเวอเรีย เพื่อเตรียมความพร้อมสำหรับใช้ในฤดูกาลใหม่ และรณรงค์ให้สมาชิกศูนย์จัดการศัตรูพืชชุมชน และเกษตรกรทั่วไปนำไปใช้ควบคุม โรค แมลง ศัตรูข้าวในทุกพื้นที่

๓.๓ ประชาสัมพันธ์ให้เกษตรกรสำรวจติดตามสถานการณ์การระบาดอย่างใกล้ชิด สนับสนุนสารชีวภัณฑ์ป้องกันกำจัดศัตรูพืช และแนะนำวิธีการผลิตสารชีวภัณฑ์จากศูนย์ส่งเสริมเทคโนโลยีการเกษตรด้านอารักขาพืชในเขตรับผิดชอบในพื้นที่ที่พบการระบาดรุนแรงเป็นวงกว้าง

๓.๔ สำนักงานเกษตรจังหวัดและเกษตรอำเภอ ได้ออกตรวจสอบพื้นที่และให้ความรู้แก่เกษตรกรในพื้นที่ที่มีการระบาด และแนะนำวิธีการใช้สารชีวภัณฑ์ วิธีการผลิตขยายสารชีวภัณฑ์ต่างๆ เพื่อให้เกษตรกรนำไปใช้ในพื้นที่ที่มีการระบาด เพื่อเป็นการป้องกันกำจัด โรค แมลง ศัตรูข้าว และให้คำแนะนำให้เกษตรกรกำจัดวัชพืชโดยรอบแปลงเพื่อเป็นการตัดวงจรชีวิต และลดปริมาณแหล่งที่อยู่อาศัยของ โรค แมลง ศัตรูพืช ในนาข้าว

๓.๕ สำนักงานเกษตรจังหวัดสิงห์บุรี ลงพื้นที่ตรวจสอบและแนะนำเกษตรกรในการป้องกันกำจัดการระบาดของแมลงดำหนาม โดยวิธีการลดการใช้ปุ๋ยไนโตรเจนในปริมาณมากเกินไป และใช้สวิงโฉบจับตัวเต็มวัยของแมลงดำหนามเพื่อนำไปทำลาย หรือใช้แสงไฟล่อตัวเต็มวัยของแมลงดำหนามที่มาเล่นแสงไฟแล้วนำไปทำลาย

๓.๖ สำนักงานเกษตรจังหวัดเพชรบุรี ลงพื้นที่ตรวจสอบและแนะนำเกษตรกรในการป้องกันกำจัดการระบาดของเพลี้ยกระโดดสีน้ำตาล และหนอนกอข้าว โดยวิธีกำจัดพืชอาศัย เช่น หญ้าข้าวนก หญ้านกสีชมพู หญ้าปล้อง หญ้าไซ หญ้าชันกาด และข้าวป่า ที่เป็นพืชอาศัยของหนอนกอข้าว และแนะนำเกษตรกรลดการใช้ปุ๋ยไนโตรเจนหรือยูเรีย เพื่อลดการซ้อนทับกันของใบข้าวทำให้เกิดเป็นที่อาศัยของโรคและแมลง แนะนำเกษตรกรให้ควบคุมระดับน้ำในนาได้ หลังปักดำหรือหว่าน ๒-๓ สัปดาห์จนถึงระยะตั้งท้องควบคุมน้ำในแปลงนาให้พอดีดินเปียก หรือมีน้ำเรี่ยผิวดินนาน ๗-๑๐ วัน แล้วปล่อยขังทิ้งไว้ให้แห้งเองสลับกันไป จะช่วยลดการระบาดของเพลี้ยกระโดดสีน้ำตาล

๓.๗ การป้องกันกำจัดแมลงสิง โดยกำจัดวัชพืชในนาข้าว คั่นนาและรอบๆแปลงที่เป็นแหล่งที่อยู่อาศัยของแมลงสิงใช้สวิงโฉบจับตัวอ่อนและตัวเต็มวัยในนาข้าวที่พบระบาดและนำมาทำลาย หลีกเลี้ยงการปลูกข้าวต่อเนื่องเพื่อลดการแพร่ขยายพันธุ์ หากพบการระบาดมากแนะนำให้เกษตรกรใช้สารฆ่าแมลง คาร์โบซัลแฟน (พอสซ์ ๒๐% อีซี) อัตรา ๘๐ มิลลิลิตรต่อน้ำ ๒๐ ลิตร พ่นเมื่อแมลงสิงมากกว่า ๔ ตัวต่อตารางเมตร ในระยะข้าวเป็นน้ำนม

๓.๘ แนะนำให้เกษตรกรรดหว่านปุ๋ยในอัตราที่มากเกินไป และแนะนำให้เกษตรกรใช้พันธุ์ต้านทานโรคไหม้ข้าว เช่น สุพรรณบุรี ๑ สุพรรณบุรี ๒ สุพรรณบุรี ๖๐ สุพรรณบุรี ๘๐ ชัยนาท ๑ ปราจีนบุรี ๑ พลายงาม ข้าวเจ้าหอม พิษณุโลก ๑ สุรินทร์ ๑ เหนียวอุบล ๒ สันป่าตอง ๑ หางยี่ ๗๑ ดอกพะยอม เป็นต้น

๓.๙ แนะนำให้เกษตรกรใช้เชื้อราไตรโคเดอร์มาเพื่อควบคุมการระบาดของโรคไหม้ข้าว และใช้เชื้อราบีวเวเรียเพื่อควบคุมการระบาดหนอนห่อใบข้าว และส่งเสริมให้เกษตรกรทำการสำรวจแปลงนาเพื่อป้องกันการระบาดของโรคแมลงศัตรูข้าวอย่างสม่ำเสมอ

**๔. การคาดการณ์ศัตรูพืช ในช่วงระหว่างวันที่ ๑๔ - ๒๐ มิถุนายน ๒๕๖๕**

ภาคกลาง และภาคตะวันออก ระวัง เพลี้ยกระโดดสีน้ำตาล เพลี้ยไฟ แมลงดำหนาม และโรคไหม้ข้าว

ภาคเหนือ ระวัง เพลี้ยกระโดดสีน้ำตาล โรคขอบใบแห้ง และโรคไหม้ข้าว

ภาคใต้ ระวัง แมลงสิง หนอนห่อใบข้าว โรคใบจุดสีน้ำตาล และโรคเมล็ดด่าง

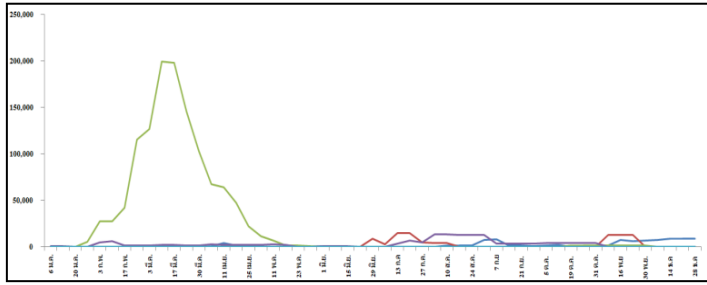
ภาคตะวันออกเฉียงเหนือ ระวัง หนอนกระทู้กล้า เพลี้ยไฟ หนอนห่อใบข้าว โรคขอบใบแห้ง และโรคไหม้ข้าว

ภาคตะวันตก ระวัง โรคไหม้ข้าว

# แผนภูมิแสดงการเปรียบเทียบการระบาดของศัตรูข้าว

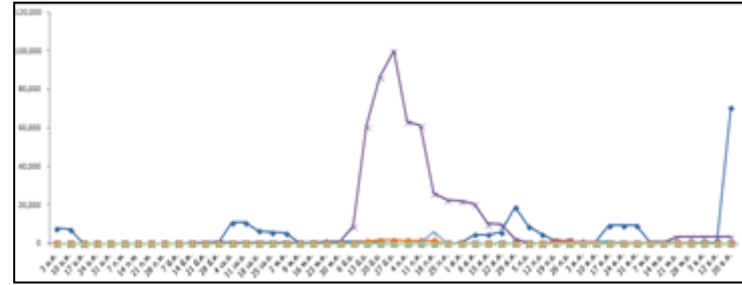
ระหว่างปี ๒๕๖๐ - ๒๕๖๕

พื้นที่ระบาด (ไร่)



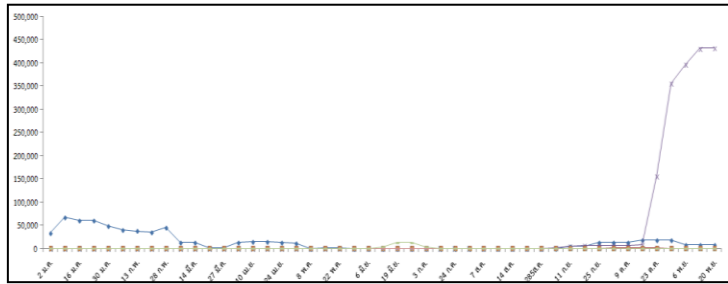
ปี ๒๕๖๐

พื้นที่ระบาด (ไร่)



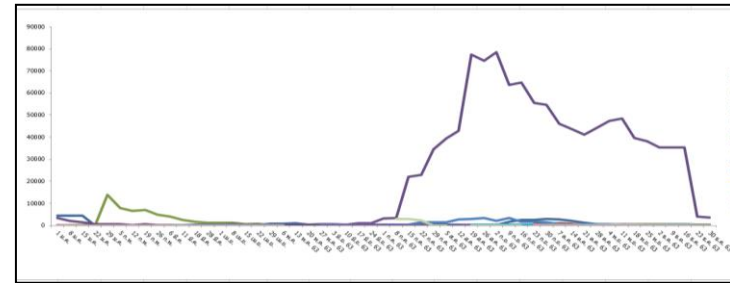
ปี ๒๕๖๑

พื้นที่ระบาด (ไร่)



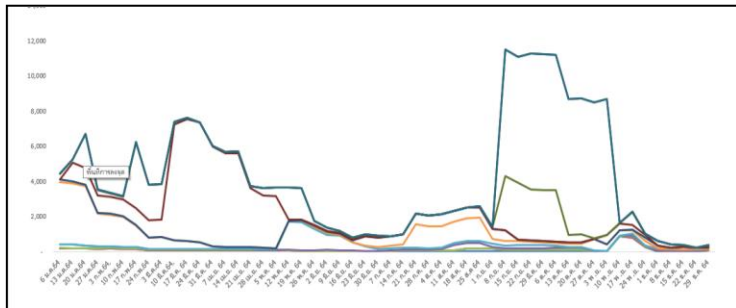
ปี ๒๕๖๒

พื้นที่ระบาด (ไร่)



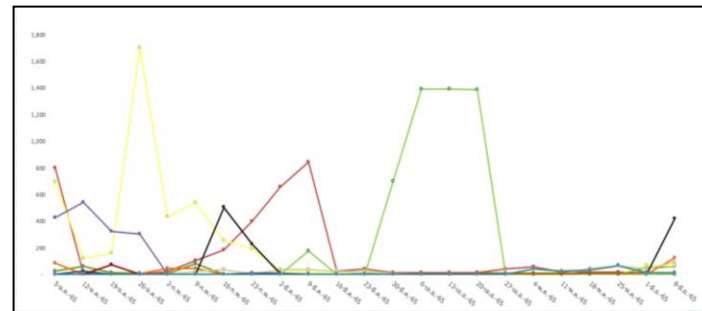
ปี ๒๕๖๓

พื้นที่ระบาด (ไร่)



ปี ๒๕๖๔

พื้นที่ระบาด (ไร่)



ปี ๒๕๖๕

- โรคมะเข็ญข้าว ๑๐.๐๐ ไร่
- โรคใบจุดสีน้ำตาล ๑๓.๐๐ ไร่
- โรคเมล็ดด่าง ๑๒.๐๐ ไร่
- หนอนห่อใบข้าว ๒๒.๐๐ ไร่
- แมลงสี ๙๓.๐๐ ไร่
- เพลี้ยกระโดดสีน้ำตาล ๖๕.๐๐ ไร่
- เพลี้ยไฟ ๑๒๓.๐๐ ไร่
- แมลงค้ำหนาม ๙๒๐.๐๐ ไร่