



## รายงานสถานการณ์ศัตรูข้าว

วันที่ ๑๕ มิถุนายน ๒๕๖๕

กลุ่มพยากรณ์และเตือนการระบาดของศัตรูพืช  
กองส่งเสริมการอารักขาพืชและจัดการดินปุ๋ย

โทร. ๐ ๒๙๕๕ ๑๕๑๔ โทรสาร ๐ ๒๙๕๕ ๑๖๒๖

E-mail: Bio53@hotmail.com, doae\_pmd@hotmail.com



### สถานการณ์การระบาดของศัตรูพืชที่สำคัญ

#### ศัตรูข้าว

##### ๑. สถานการณ์การปลูกข้าว

พื้นที่ปลูกข้าวทั้งหมด ๖๕ จังหวัด มีพื้นที่ยืนต้น ๒๐,๔๘๑,๙๐๕ ไร่

##### ๒. สถานการณ์การระบาดของศัตรูข้าวที่สำคัญ

๒.๑ **เพลี้ยกระโดดสีน้ำตาล** พื้นที่ระบาด ๒ จังหวัด จำนวน ๖๕.๐๐ ไร่ พื้นที่ระบาดคงที่ (สัปดาห์ที่ผ่านมา ๖๕.๐๐ ไร่)

- |                            |                 |
|----------------------------|-----------------|
| ๑) ข้าวอายุน้อยกว่า ๔๐ วัน | ไม่พบการระบาด   |
| ๒) ข้าวอายุ ๔๐ - ๖๐ วัน    | จำนวน ๑๕.๐๐ ไร่ |
| ๓) ข้าวอายุมากกว่า ๖๐ วัน  | จำนวน ๕๐.๐๐ ไร่ |

๒.๒ **เพลี้ยไฟ** พื้นที่ระบาด ๒ จังหวัด จำนวน ๑๒๔.๐๐ ไร่ พื้นที่ระบาดเพิ่มขึ้น ๑.๐๐ ไร่ (สัปดาห์ที่ผ่านมา ๑๒๓.๐๐ ไร่)

- |                            |                 |
|----------------------------|-----------------|
| ๑) ข้าวอายุน้อยกว่า ๔๐ วัน | จำนวน ๙๓.๐๐ ไร่ |
| ๒) ข้าวอายุ ๔๐ - ๖๐ วัน    | จำนวน ๓๑.๐๐ ไร่ |
| ๓) ข้าวอายุมากกว่า ๖๐ วัน  | ไม่พบการระบาด   |

๒.๓ **หนอนห่อใบข้าว** พื้นที่ระบาด ๓ จังหวัด จำนวน ๖๗.๐๐ ไร่ พื้นที่ระบาดเพิ่มขึ้น ๕.๐๐ ไร่ (สัปดาห์ที่ผ่านมา ๖๒.๐๐ ไร่)

- |                            |                 |
|----------------------------|-----------------|
| ๑) ข้าวอายุน้อยกว่า ๔๐ วัน | จำนวน ๑๒.๐๐ ไร่ |
| ๒) ข้าวอายุ ๔๐ - ๖๐ วัน    | จำนวน ๕๕.๐๐ ไร่ |
| ๓) ข้าวอายุมากกว่า ๖๐ วัน  | ไม่พบการระบาด   |

๒.๔ **แมลงสิง** พื้นที่ระบาด ๒ จังหวัด จำนวน ๖๘.๐๐ ไร่ พื้นที่ระบาดลดลง ๒๕.๐๐ ไร่ (สัปดาห์ที่ผ่านมา ๙๓.๐๐ ไร่)

- |                            |                 |
|----------------------------|-----------------|
| ๑) ข้าวอายุน้อยกว่า ๔๐ วัน | ไม่พบการระบาด   |
| ๒) ข้าวอายุ ๔๐ - ๖๐ วัน    | ไม่พบการระบาด   |
| ๓) ข้าวอายุมากกว่า ๖๐ วัน  | จำนวน ๖๘.๐๐ ไร่ |

๒.๕ **แมลงดำหนาม** พื้นที่ระบาด ๑ จังหวัด จำนวน ๔๒๐.๐๐ ไร่ พื้นที่ระบาดคงที่ (สัปดาห์ที่ผ่านมา ๔๒๐.๐๐ ไร่)

- |                            |                  |
|----------------------------|------------------|
| ๑) ข้าวอายุน้อยกว่า ๔๐ วัน | ไม่พบการระบาด    |
| ๒) ข้าวอายุ ๔๐ - ๖๐ วัน    | จำนวน ๔๒๐.๐๐ ไร่ |
| ๓) ข้าวอายุมากกว่า ๖๐ วัน  | ไม่พบการระบาด    |

๒.๖ **โรคไหม้ข้าว** พื้นที่ระบาด ๑ จังหวัด จำนวน ๑๐.๐๐ ไร่ พื้นที่ระบาดคงที่ (สัปดาห์ที่ผ่านมา ๑๐.๐๐ ไร่)

- |                            |                 |
|----------------------------|-----------------|
| ๑) ข้าวอายุน้อยกว่า ๔๐ วัน | ไม่พบการระบาด   |
| ๒) ข้าวอายุ ๔๐ - ๖๐ วัน    | ไม่พบการระบาด   |
| ๓) ข้าวอายุมากกว่า ๖๐ วัน  | จำนวน ๑๐.๐๐ ไร่ |

**๒.๗ โรคเมล็ดต่าง** พื้นที่ระบาด ๑ จังหวัด จำนวน ๑๒.๐๐ ไร่ พื้นที่ระบาดคงที่ (สัปดาห์ที่ผ่านมา ๑๒.๐๐ ไร่)

- |                            |                 |
|----------------------------|-----------------|
| ๑) ข้าวอายุน้อยกว่า ๔๐ วัน | ไม่พบการระบาด   |
| ๒) ข้าวอายุ ๔๐ - ๖๐ วัน    | จำนวน ๑๒.๐๐ ไร่ |
| ๓) ข้าวอายุมากกว่า ๖๐ วัน  | ไม่พบการระบาด   |

**๒.๘ โรคใบจุดสีน้ำตาล** พื้นที่ระบาด ๓ จังหวัด จำนวน ๑๕.๐๐ ไร่ พื้นที่ระบาดเพิ่มขึ้น ๒.๐๐ ไร่ (สัปดาห์ที่ผ่านมา ๑๓.๐๐ ไร่)

- |                            |                 |
|----------------------------|-----------------|
| ๑) ข้าวอายุน้อยกว่า ๔๐ วัน | จำนวน ๑๐.๐๐ ไร่ |
| ๒) ข้าวอายุ ๔๐ - ๖๐ วัน    | จำนวน ๒.๐๐ ไร่  |
| ๓) ข้าวอายุมากกว่า ๖๐ วัน  | จำนวน ๓.๐๐ ไร่  |

### ๓. การดำเนินงานในพื้นที่ระบาด

๓.๑ กองส่งเสริมการอารักขาพืชและจัดการดินปุ๋ย ร่วมกับสำนักงานเกษตรจังหวัดทุกจังหวัดที่มีพื้นที่ปลูกข้าว ประชาสัมพันธ์และเตือนการระบาดศัตรูข้าว ได้แก่ โรคไหม้ข้าว เพลี้ยกระโดดสีน้ำตาล และศัตรูข้าวอื่นๆ

๓.๒ ศูนย์ส่งเสริมเทคโนโลยีการเกษตรด้านอารักขาพืช ทั้ง ๙ ศูนย์ ร่วมกับศูนย์จัดการศัตรูพืชชุมชนในพื้นที่เสี่ยงผลิตขยายเชื้อราไตรโคเดอร์มา เชื้อราบิวเวอเรีย เพื่อเตรียมความพร้อมสำหรับใช้ในฤดูกาลใหม่ และรณรงค์ให้สมาชิกศูนย์จัดการศัตรูพืชชุมชน และเกษตรกรทั่วไปนำไปใช้ควบคุม โรค แมลง ศัตรูข้าวในทุกพื้นที่

๓.๓ ประชาสัมพันธ์ให้เกษตรกรสำรวจติดตามสถานการณ์การระบาดอย่างใกล้ชิด สนับสนุนสารชีวภัณฑ์ป้องกันกำจัดศัตรูพืช และแนะนำวิธีการผลิตสารชีวภัณฑ์จากศูนย์ส่งเสริมเทคโนโลยีการเกษตรด้านอารักขาพืชในเขตรับผิดชอบในพื้นที่ที่พบการระบาดรุนแรงเป็นวงกว้าง

๓.๔ สำนักงานเกษตรจังหวัดและเกษตรอำเภอ ได้ออกตรวจสอบพื้นที่และให้ความรู้แก่เกษตรกรในพื้นที่ที่มีการระบาด และแนะนำวิธีการใช้สารชีวภัณฑ์ วิธีการผลิตขยายสารชีวภัณฑ์ต่างๆ เพื่อให้เกษตรกรนำไปใช้ในพื้นที่ที่มีการระบาด เพื่อเป็นการป้องกันกำจัด โรค แมลง ศัตรูข้าว และให้คำแนะนำให้เกษตรกรกำจัดวัชพืชโดยรอบเพื่อเป็นการตัดวงจรชีวิตและลดปริมาณแหล่งที่อยู่อาศัยของ โรค แมลง ศัตรูพืช ในนาข้าว

๓.๕ สำนักงานเกษตรจังหวัดสิงห์บุรี ลงพื้นที่ตรวจสอบและแนะนำเกษตรกรในการป้องกันกำจัดการระบาดของแมลงดำหนาม โดยวิธีการลดการใช้ปุ๋ยไนโตรเจนในปริมาณมากเกินไป และใช้สวิงโฉบจับตัวเต็มวัยของแมลงดำหนามเพื่อนำไปทำลาย หรือใช้แสงไฟล่อตัวเต็มวัยของแมลงดำหนามที่มาเล่นแสงไว้แล้วนำไปทำลาย

๓.๖ สำนักงานเกษตรจังหวัดเพชรบุรี ลงพื้นที่ตรวจสอบและแนะนำเกษตรกรในการป้องกันกำจัดการระบาดของเพลี้ยกระโดดสีน้ำตาล และหนอนกอข้าว โดยวิธีกำจัดพืชอาศัย เช่น หญ้าข้าวนก หญ้ากานสีชมพู หญ้าปล้อง หญ้าไซ หญ้าชันกาด และข้าวป่า ที่เป็นพืชอาศัยของหนอนกอข้าว และแนะนำเกษตรกรลดการใช้ปุ๋ยไนโตรเจนหรือยูเรีย เพื่อลดการซ้อนทับกันของใบข้าวทำให้เกิดเป็นที่อาศัยของโรคและแมลง แนะนำเกษตรกรให้ควบคุมระดับน้ำในนาได้ หลังปักดำหรือหว่าน ๒-๓ สัปดาห์จนถึงระยะตั้งท้องควบคุมน้ำในแปลงนาให้พอดีเปียก หรือมีน้ำเรี่ยผิวดินนาน ๗-๑๐ วัน แล้วปล่อยขังทิ้งไว้ให้แห้งเองสลับกันไป จะช่วยลดการระบาดของเพลี้ยกระโดดสีน้ำตาล

๓.๗ แนะนำให้เกษตรกรรดหวานปุ๋ยในอัตราที่มากเกินไป และแนะนำให้เกษตรกรใช้พันธุ์ต้านทานโรคไหม้ข้าว เช่น สุพรรณบุรี ๑ สุพรรณบุรี ๒ สุพรรณบุรี ๖๐ สุพรรณบุรี ๙๐ ชัยนาท ๑ ปราจีนบุรี ๑ พลายงาม ข้าวเจ้าหอม พิษณุโลก ๑ สุรินทร์ ๑ เหนียวอุบล ๒ สันป่าตอง ๑ หางยี่ ๗๑ ดอกพะยอม เป็นต้น

๓.๘ แนะนำให้เกษตรกรใช้เชื้อราไตรโคเดอร์มาเพื่อควบคุมการระบาดของโรคไหม้ข้าว และใช้เชื้อราบิวเวอเรียเพื่อควบคุมการระบาดหนอนกอข้าว และส่งเสริมให้เกษตรกรทำการสำรวจแปลงนาเพื่อป้องกันการระบาดของโรคแมลงศัตรูข้าวอย่างสม่ำเสมอ

๔. การคาดการณ์ศัตรูพืช ในช่วงระหว่างวันที่ ๒๑ - ๒๗ มิถุนายน ๒๕๖๕

ภาคกลาง และภาคตะวันออก ระวัง เพลี้ยกระโดดสีน้ำตาล เพลี้ยไฟ แมลงดำหนาม โรคใบจุดสีน้ำตาล และโรคไหม้ข้าว

ภาคเหนือ ระวัง เพลี้ยกระโดดสีน้ำตาล โรคขอบใบแห้ง และโรคไหม้ข้าว

ภาคใต้ ระวัง แมลงสิง หนอนห่อใบข้าว โรคใบจุดสีน้ำตาล และโรคเมล็ดด่าง

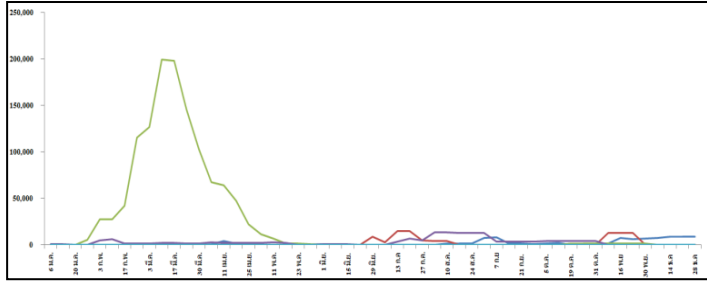
ภาคตะวันออกเฉียงเหนือ ระวัง เพลี้ยไฟ หนอนห่อใบข้าว หนอนกรูทุ๊กกล้า โรคขอบใบแห้ง และโรคไหม้ข้าว

ภาคตะวันตก ระวัง เพลี้ยกระโดดสีน้ำตาล หนอนห่อใบข้าว โรคเมล็ดด่าง โรคใบจุดสีน้ำตาล และโรคไหม้ข้าว

# แผนภูมิแสดงการเปรียบเทียบการระบาดของศัตรูข้าว

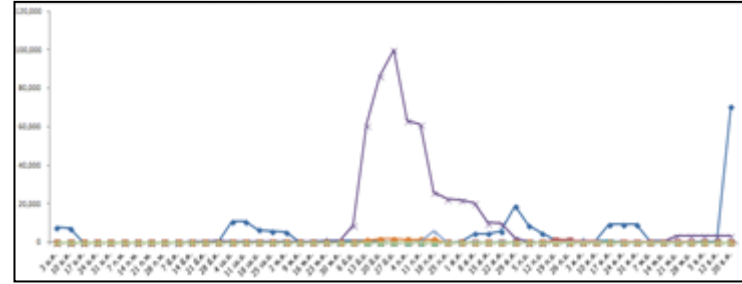
ระหว่างปี ๒๕๖๐ - ๒๕๖๕

พื้นที่ระบาด (ไร่)



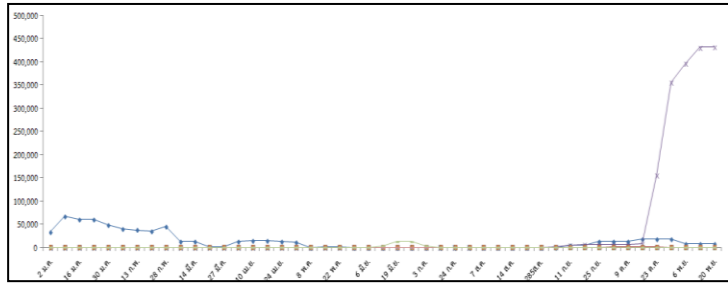
ปี ๒๕๖๐

พื้นที่ระบาด (ไร่)



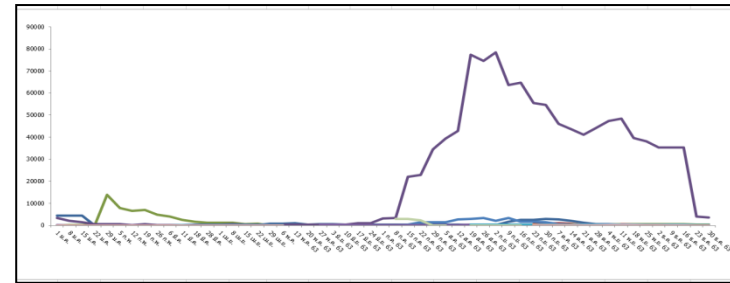
ปี ๒๕๖๑

พื้นที่ระบาด (ไร่)



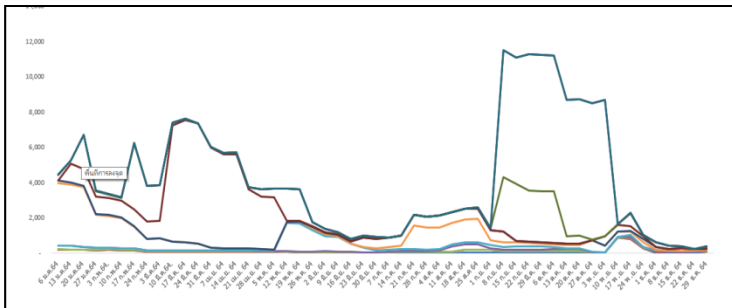
ปี ๒๕๖๒

พื้นที่ระบาด (ไร่)



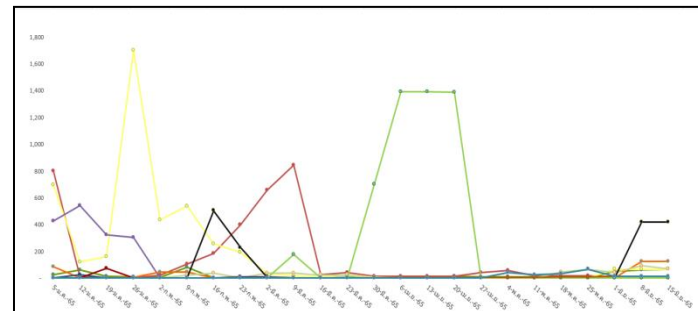
ปี ๒๕๖๓

พื้นที่ระบาด (ไร่)



ปี ๒๕๖๔

พื้นที่ระบาด (ไร่)



ปี ๒๕๖๕

- โรคมะข้าว ๑๐.๐๐ ไร่
- โรคใบจุดสีน้ำตาล ๑๕.๐๐ ไร่
- โรคเมล็ดด่าง ๑๒.๐๐ ไร่
- หนอนห่อใบข้าว ๒๗.๐๐ ไร่
- แมลงสี ๒๘.๐๐ ไร่
- เพลี้ยกระโดดสีน้ำตาล ๒๕.๐๐ ไร่
- เพลี้ยไฟ ๑๒๔.๐๐ ไร่
- แมลงค้ำหนาม ๔๒๐.๐๐ ไร่