



## รายงานสถานการณ์ศัตรูข้าว

วันที่ ๑ มิถุนายน ๒๕๖๕

กลุ่มพยากรณ์และเตือนการระบาดของศัตรูพืช  
กองส่งเสริมการอารักขาพืชและจัดการดินปุ๋ย

โทร. ๐ ๒๙๕๕ ๑๕๑๔ โทรสาร ๐ ๒๙๕๕ ๑๖๒๖

E-mail: Bio53@hotmail.com, doae\_pmd@hotmail.com



### สถานการณ์การระบาดของศัตรูพืชที่สำคัญ

#### ศัตรูข้าว

##### ๑. สถานการณ์การปลูกข้าว

พื้นที่ปลูกข้าวทั้งหมด ๗๐ จังหวัด มีพื้นที่ยืนต้น ๕,๔๓๗,๗๕๔ ไร่

##### ๒. สถานการณ์การระบาดของศัตรูข้าวที่สำคัญ

**๒.๑ เพลี้ยกระโดดสีน้ำตาล** พื้นที่ระบาด ๒ จังหวัด จำนวน ๖๕.๐๐ ไร่ พื้นที่ระบาดเพิ่มขึ้น ๖๕.๐๐ ไร่ (สัปดาห์ที่ผ่านมาไม่พบการระบาด)

- |                            |                 |
|----------------------------|-----------------|
| ๑) ข้าวอายุน้อยกว่า ๔๐ วัน | ไม่พบการระบาด   |
| ๒) ข้าวอายุ ๔๐ - ๖๐ วัน    | จำนวน ๑๕.๐๐ ไร่ |
| ๓) ข้าวอายุมากกว่า ๖๐ วัน  | จำนวน ๕๐.๐๐ ไร่ |

**๒.๒ หนอนห่อใบข้าว** พื้นที่ระบาด ๑ จังหวัด จำนวน ๕๐.๐๐ ไร่ พื้นที่ระบาดเพิ่มขึ้น ๔๔.๐๐ ไร่ (สัปดาห์ที่ผ่านมา ๖.๐๐ ไร่)

- |                            |                 |
|----------------------------|-----------------|
| ๑) ข้าวอายุน้อยกว่า ๔๐ วัน | จำนวน ๕๐.๐๐ ไร่ |
| ๒) ข้าวอายุ ๔๐ - ๖๐ วัน    | ไม่พบการระบาด   |
| ๓) ข้าวอายุมากกว่า ๖๐ วัน  | ไม่พบการระบาด   |

**๒.๓ แมลงงสี** พื้นที่ระบาด ๒ จังหวัด จำนวน ๔๓.๐๐ ไร่ พื้นที่ระบาดลดลง ๒๒.๐๐ ไร่ (สัปดาห์ที่ผ่านมา ๖๕.๐๐ ไร่)

- |                            |                 |
|----------------------------|-----------------|
| ๑) ข้าวอายุน้อยกว่า ๔๐ วัน | ไม่พบการระบาด   |
| ๒) ข้าวอายุ ๔๐ - ๖๐ วัน    | ไม่พบการระบาด   |
| ๓) ข้าวอายุมากกว่า ๖๐ วัน  | จำนวน ๔๓.๐๐ ไร่ |

**๒.๔ โรคไหม้ข้าว** พื้นที่ระบาด ๑ จังหวัด จำนวน ๑๐.๐๐ ไร่ พื้นที่ระบาดลดลง ๖.๐๐ ไร่ (สัปดาห์ที่ผ่านมา ๑๖.๐๐ ไร่)

- |                            |                 |
|----------------------------|-----------------|
| ๑) ข้าวอายุน้อยกว่า ๔๐ วัน | ไม่พบการระบาด   |
| ๒) ข้าวอายุ ๔๐ - ๖๐ วัน    | ไม่พบการระบาด   |
| ๓) ข้าวอายุมากกว่า ๖๐ วัน  | จำนวน ๑๐.๐๐ ไร่ |

**๒.๕ โรคเมล็ดด่าง** พื้นที่ระบาด ๑ จังหวัด จำนวน ๑๒.๐๐ ไร่ พื้นที่ระบาดลดลง ๕๕.๐๐ ไร่ (สัปดาห์ที่ผ่านมา ๖๗.๐๐ ไร่)

- |                            |                 |
|----------------------------|-----------------|
| ๑) ข้าวอายุน้อยกว่า ๔๐ วัน | ไม่พบการระบาด   |
| ๒) ข้าวอายุ ๔๐ - ๖๐ วัน    | จำนวน ๑๒.๐๐ ไร่ |
| ๓) ข้าวอายุมากกว่า ๖๐ วัน  | ไม่พบการระบาด   |

**๒.๖ โรคใบจุดสีน้ำตาล** พื้นที่ระบาด ๒ จังหวัด จำนวน ๑๓.๐๐ ไร่ พื้นที่ระบาดเพิ่มขึ้น ๓.๕๐ ไร่ (สัปดาห์ที่ผ่านมา ๙.๕๐ ไร่)

- |                            |                 |
|----------------------------|-----------------|
| ๑) ข้าวอายุน้อยกว่า ๔๐ วัน | จำนวน ๑๐.๐๐ ไร่ |
| ๒) ข้าวอายุ ๔๐ - ๖๐ วัน    | ไม่พบการระบาด   |
| ๓) ข้าวอายุมากกว่า ๖๐ วัน  | จำนวน ๓.๐๐ ไร่  |

### ๓. การดำเนินงานในพื้นที่ระบาด

๓.๑ กองส่งเสริมการอารักขาพืชและจัดการดินปุ๋ย ร่วมกับสำนักงานเกษตรจังหวัดทุกจังหวัดที่มีพื้นที่ปลูกข้าว ประชาสัมพันธ์และเตือนการระบาดของศัตรูข้าว ได้แก่ โรคไหม้ข้าว เพลี้ยกระโดดสีน้ำตาล และศัตรูข้าวอื่นๆ

๓.๒ ศูนย์ส่งเสริมเทคโนโลยีการเกษตรด้านอารักขาพืช ทั้ง ๙ ศูนย์ ร่วมกับศูนย์จัดการศัตรูพืชชุมชนในพื้นที่เสี่ยงผลิตขยายเชื้อราไตรโคเดอร์มา เชื้อราบิวเวอเรีย เพื่อเตรียมความพร้อมสำหรับใช้ในฤดูกาลใหม่ และรณรงค์ให้สมาชิกศูนย์จัดการศัตรูพืชชุมชน และเกษตรกรทั่วไปนำไปใช้ควบคุม โรค แมลง ศัตรูข้าวในทุกพื้นที่

๓.๓ ประชาสัมพันธ์ให้เกษตรกรสำรวจติดตามสถานการณ์การระบาดอย่างใกล้ชิด สนับสนุนสารชีวภัณฑ์ป้องกันกำจัดศัตรูพืช และแนะนำวิธีการผลิตสารชีวภัณฑ์จากศูนย์ส่งเสริมเทคโนโลยีการเกษตรด้านอารักขาพืชในเขตรับผิดชอบในพื้นที่ที่พบการระบาดรุนแรงเป็นวงกว้าง

๓.๔ สำนักงานเกษตรจังหวัดและเกษตรอำเภอ ได้ออกตรวจสอบพื้นที่และให้ความรู้แก่เกษตรกรในพื้นที่ที่มีการระบาด และแนะนำวิธีการใช้สารชีวภัณฑ์ วิธีการผลิตขยายสารชีวภัณฑ์ต่างๆ เพื่อให้เกษตรกรนำไปใช้ในพื้นที่ที่มีการระบาดเพื่อเป็นการป้องกันกำจัด โรค แมลง ศัตรูข้าว และให้คำแนะนำให้เกษตรกรกำจัดวัชพืชโดยรอบแปลงเพื่อเป็นการตัดวงจรชีวิต และลดปริมาณแหล่งที่อยู่อาศัยของ โรค แมลง ศัตรูพืช ในนาข้าว

๓.๕ สำนักงานเกษตรจังหวัดเพชรบุรี ลงพื้นที่ตรวจสอบและแนะนำเกษตรกรในการป้องกันกำจัดการระบาดของ เพลี้ยกระโดดสีน้ำตาล และหนอนกอข้าว โดยวิธีกำจัดพืชอาศัย เช่น หญ้าข้าวเนก หญ้านกสีชมพู หญ้าปล้อง หญ้าไซ หญ้าชันกาด และข้าวป่า ที่เป็นพืชอาศัยของหนอนกอใบข้าว และแนะนำเกษตรกรลดการใส่ปุ๋ยไนโตรเจน หรือยูเรีย เพื่อลดการซ้อนทับกันของใบข้าวทำให้เกิดเป็นที่อาศัยของโรคและแมลง แนะนำเกษตรกรให้ควบคุมระดับน้ำในนาได้ หลังปักดำหรือหว่าน ๒-๓ สัปดาห์จนถึงระยะตั้งท้องควบคุมน้ำในแปลงนาให้พอดีดินเปียก หรือมีน้ำเรี่ยผิวดินนาน ๗-๑๐ วัน แล้วปล่อยขังทิ้งไว้ให้แห้งเองสลัดกันไป จะช่วยลดการระบาดของเพลี้ยกระโดดสีน้ำตาล

๓.๖ การป้องกันกำจัดแมลงสิง โดยกำจัดวัชพืชในนาข้าว คันนาและรอบๆแปลงที่เป็นแหล่งที่อยู่อาศัยของแมลงสิงใช้สวิงโฉบจับตัวอ่อนและตัวเต็มวัยในนาข้าวที่พบระบาดและนำมาทำลาย หลีกเลี้ยงการปลูกข้าวต่อเนื่องเพื่อลดการแพร่ขยายพันธุ์ หากพบการระบาดมากแนะนำให้เกษตรกรใช้สารฆ่าแมลง คาร์โบซัลแฟน (พอสซ์ ๒๐% อีซี) อัตรา ๘๐ มิลลิลิตรต่อน้ำ ๒๐ ลิตร พ่นเมื่อแมลงสิงมากกว่า ๔ ตัวต่อตารางเมตร ในระยะข้าวเป็นน้ำนม

๓.๗ แนะนำให้เกษตรกรรดหว่านปุ๋ยในอัตราที่มากเกินไป และแนะนำให้เกษตรกรใช้พันธุ์ต้านทานโรคไหม้ข้าว เช่น สุพรรณบุรี ๑ สุพรรณบุรี ๒ สุพรรณบุรี ๖๐ สุพรรณบุรี ๙๐ ชัยนาท ๑ ปราจีนบุรี ๑ พลายงาม ข้าวเจ้าหอม พิษณุโลก ๑ สุรินทร์ ๑ เหนียวอุบล ๒ สันป่าตอง ๑ หางยี่ ๗๑ ดอกพะยอม เป็นต้น

๓.๘ แนะนำให้เกษตรกรใช้เชื้อราไตรโคเดอร์มาเพื่อควบคุมการระบาดของโรคไหม้ข้าว และใช้เชื้อราบิวเวอเรียเพื่อควบคุมการระบาดหนอนกอใบข้าว และส่งเสริมให้เกษตรกรทำการสำรวจแปลงนาเพื่อป้องกันการระบาดของโรคแมลงศัตรูข้าวอย่างสม่ำเสมอ

### ๔. การคาดการณ์ศัตรูพืช ในช่วงระหว่างวันที่ ๗ - ๑๓ มิถุนายน ๒๕๖๕

ภาคกลาง และภาคตะวันออกเฉียงเหนือ ระวัง เพลี้ยกระโดดสีน้ำตาล โรคใบจุดสีน้ำตาล และโรคไหม้ข้าว

ภาคเหนือ ระวัง เพลี้ยกระโดดสีน้ำตาล โรคขอบใบแห้ง และโรคไหม้ข้าว

ภาคใต้ ระวัง แมลงสิง หนอนกอใบข้าว โรคใบจุดสีน้ำตาล และโรคเมล็ดด่าง

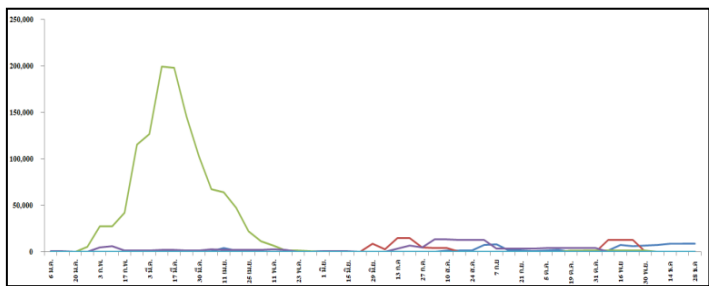
ภาคตะวันออกเฉียงเหนือ ระวัง หนอนกระทู้กล้า หนอนกอข้าว โรคขอบใบแห้ง และโรคไหม้ข้าว

ภาคตะวันตก ระวัง โรคไหม้ข้าว

# แผนภูมิแสดงการเปรียบเทียบการระบาดของศัตรูข้าว

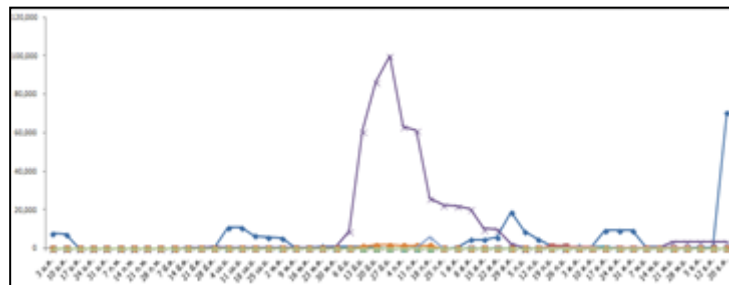
ระหว่างปี ๒๕๖๐ - ๒๕๖๕

พื้นที่ระบาด (ไร่)



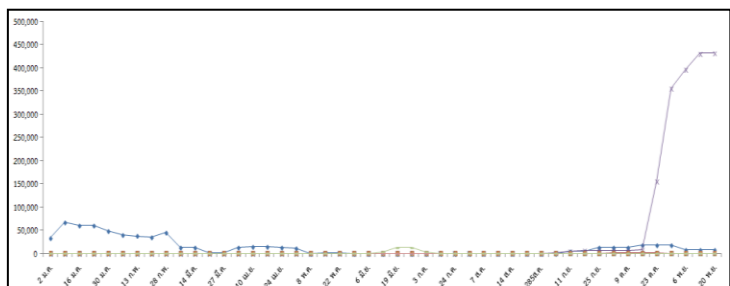
ปี ๒๕๖๐

พื้นที่ระบาด (ไร่)



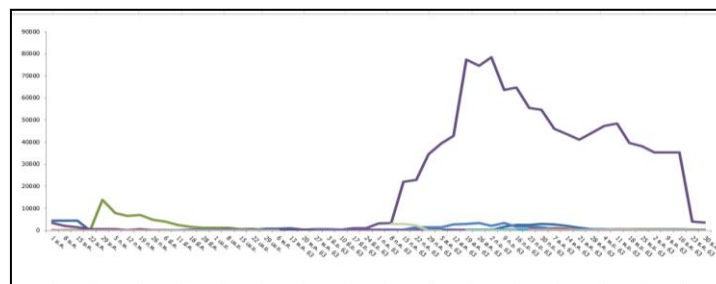
ปี ๒๕๖๑

พื้นที่ระบาด (ไร่)



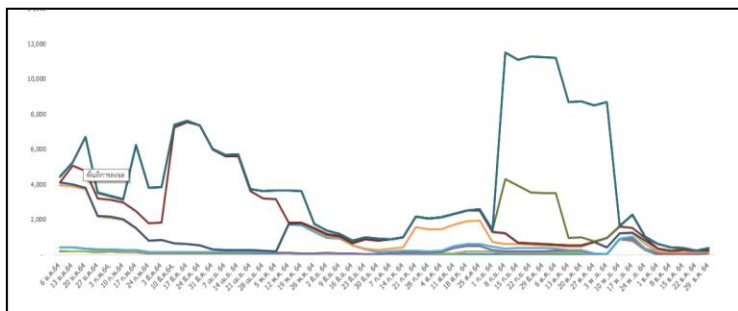
ปี ๒๕๖๒

พื้นที่ระบาด (ไร่)



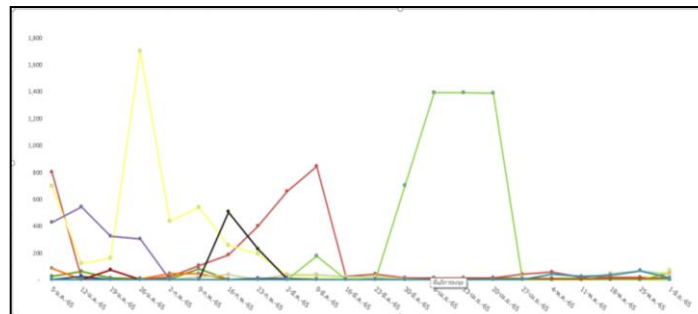
ปี ๒๕๖๓

พื้นที่ระบาด (ไร่)



ปี ๒๕๖๔

พื้นที่ระบาด (ไร่)



ปี ๒๕๖๕

- โรคมะข้าว ๑๐.๐๐ ไร่
- โรคใบจุดสีน้ำตาล ๑๓.๐๐ ไร่
- โรคเมล็ดด่าง ๑๒.๐๐ ไร่
- หนอนทอใบข้าว ๕๐.๐๐ ไร่
- แมลงสี ๔๓.๐๐ ไร่
- เพลี้ยกระโดดสีน้ำตาล ๖๕.๐๐ ไร่