



รายงานสถานการณ์ศัตรูไม้ผล  
วันที่ ๒๒ มิถุนายน ๒๕๖๕  
กลุ่มพยากรณ์และเตือนการระบาดของศัตรูพืช  
กองส่งเสริมการอารักขาพืชและจัดการดินปุ๋ย  
โทร. ๐ ๒๙๕๕ ๑๕๑๔ โทรสาร ๐ ๒๙๕๕ ๑๖๒๖  
E-mail: Bio53@hotmail.com, doae\_pmd@hotmail.com



## สถานการณ์การระบาดของศัตรูพืชที่สำคัญ

### ศัตรูไม้ผล

#### ๑. สถานการณ์การปลูกไม้ผล

- ๑.๑ พื้นที่ปลูกทุเรียนทั้งหมด ๗๕ จังหวัด รวมพื้นที่ยืนต้น ๘๑๔,๖๙๘.๗๙ ไร่
- ๑.๒ พื้นที่ปลูกมังคุดทั้งหมด ๗๔ จังหวัด รวมพื้นที่ยืนต้น ๒๑๙,๑๐๘.๖๓ ไร่
- ๑.๓ พื้นที่ปลูกเงาะทั้งหมด ๗๑ จังหวัด รวมพื้นที่ยืนต้น ๙๔,๐๗๘.๙๖ ไร่
- ๑.๔ พื้นที่ปลูกลำไยทั้งหมด ๗๖ จังหวัด รวมพื้นที่ยืนต้น ๑,๔๖๖,๐๒๘.๙๕ ไร่

#### ๒. สถานการณ์การระบาดของศัตรูไม้ผลที่สำคัญ

##### ๒.๑ ศัตรูทุเรียน

- ๒.๑.๑ เพลี้ยแป้ง พื้นที่ระบาด ๘ จังหวัด จำนวน ๒๘๑.๐๐ ไร่ พื้นที่ระบาดลดลง ๑๙.๐๐ ไร่ (สัปดาห์ที่ผ่านมา ๓๐๐.๐๐ ไร่)
- ๒.๑.๒ เพลี้ยไฟ พื้นที่ระบาด ๔ จังหวัด จำนวน ๒๕๑.๐๐ ไร่ พื้นที่ระบาดลดลง ๗.๐๐ ไร่ (สัปดาห์ที่ผ่านมา ๒๕๘.๐๐ ไร่)
- ๒.๑.๓ หนอนเจาะผล พื้นที่ระบาด ๗ จังหวัด จำนวน ๒๑๘.๒๐ ไร่ พื้นที่ระบาดลดลง ๖๓.๐๐ ไร่ (สัปดาห์ที่ผ่านมา ๒๘๑.๒๐ ไร่)
- ๒.๑.๔ เพลี้ยไก่แจ้ทุเรียน พื้นที่ระบาด ๑๐ จังหวัด จำนวน ๔๕๗.๒๐ ไร่ พื้นที่ระบาดเพิ่มขึ้น ๕๒.๐๐ ไร่ (สัปดาห์ที่ผ่านมา ๔๐๕.๒๐ ไร่)
- ๒.๑.๕ โรครากเน่าโคนเน่า พื้นที่ระบาด ๑๔ จังหวัด จำนวน ๒,๔๐๓.๑๐ ไร่ พื้นที่ระบาดเพิ่มขึ้น ๘๙.๗๕ ไร่ (สัปดาห์ที่ผ่านมา ๒,๓๑๓.๓๕ ไร่)

##### ๒.๒ ศัตรูมังคุด

- ๒.๒.๑ เพลี้ยไฟ พื้นที่ระบาด ๓ จังหวัด จำนวน ๒๘.๐๐ ไร่ พื้นที่ระบาดลดลง ๑.๒๕ ไร่ (สัปดาห์ที่ผ่านมา ๒๙.๒๕ ไร่)
- ๒.๒.๒ หนอนกินใบ พื้นที่ระบาด ๔ จังหวัด จำนวน ๖๗.๒๐ ไร่ พื้นที่ระบาดคงที่ (สัปดาห์ที่ผ่านมา ๖๗.๒๐ ไร่)

### ๒.๓ ศัตรูลำไย

๒.๓.๑ เพลี้ยแป้ง พื้นที่ระบาด ๔ จังหวัด จำนวน ๘๑.๐๐ ไร่ พื้นที่ระบาดลดลง ๒.๐๐ ไร่ (สัปดาห์ที่ผ่านมา ๘๓.๐๐ ไร่)

๒.๓.๒ มวนลำไย พื้นที่ระบาด ๒ จังหวัด จำนวน ๖๕.๕๐ ไร่ พื้นที่ระบาดลดลง ๕.๕๐ ไร่ (สัปดาห์ที่ผ่านมา ๗๑.๐๐ ไร่)

๒.๓.๓ โรคมุมไม้กวาด พื้นที่ระบาด ๒ จังหวัด จำนวน ๓๒๖.๐๐ ไร่ พื้นที่ระบาดเพิ่มขึ้น ๑๒.๐๐ ไร่ (สัปดาห์ที่ผ่านมา ๓๑๔.๐๐ ไร่)

๒.๓.๔ โรคราดำ พื้นที่ระบาด ๔ จังหวัด จำนวน ๙๔๓.๐๐ ไร่ พื้นที่ระบาดลดลง ๑๑.๕๐ ไร่ (สัปดาห์ที่ผ่านมา ๙๕๔.๕๐ ไร่)

### ๒.๔ ศัตรูเงาะ

๒.๔.๑ หนอนเงาะขี้มวล พื้นที่ระบาด ๑ จังหวัด จำนวน ๑๐.๐๐ ไร่ พื้นที่ระบาดเพิ่มขึ้น ๕.๐๐ ไร่ (สัปดาห์ที่ผ่านมา ๕.๐๐ ไร่)

๒.๔.๒ โรคราแป้ง พื้นที่ระบาด ๕ จังหวัด จำนวน ๙๓.๕๐ ไร่ พื้นที่ระบาดเพิ่มขึ้น ๑๐.๕๐ ไร่ (สัปดาห์ที่ผ่านมา ๘๓.๐๐ ไร่)

๒.๔.๓ เพลี้ยแป้ง พื้นที่ระบาด ๖ จังหวัด จำนวน ๙๐.๗๐ ไร่ พื้นที่ระบาดเพิ่มขึ้น ๓๑.๐๐ ไร่ (สัปดาห์ที่ผ่านมา ๕๙.๗๐ ไร่)

### ๓.การดำเนินงานในพื้นที่ระบาด

#### ๓.๑ การควบคุมศัตรูทุเรียน

๓.๑.๑ เพลี้ยไฟ หากพบเพลี้ยไฟจำนวนมากกว่าหรือเท่ากับ ๑ ตัวต่อ ๔ ดอก หรือ ๑ ตัวต่อยอด ให้พ่นด้วยสารฆ่าแมลงที่มีประสิทธิภาพในการป้องกันกำจัด เช่น อิมิดาโคลพริด ๗๐% ดับเบิ้ลยูจี อัตรา ๓ กรัมต่อน้ำ ๒๐ ลิตร หรือสารคาร์โบซัลแฟน ๒๐% อีซี อัตรา ๕๐ มิลลิลิตรต่อน้ำ ๒๐ ลิตร หรือสารฟิโพรนิล ๕% เอสซี อัตรา ๑๐ มิลลิลิตรต่อน้ำ ๒๐ ลิตร และไม่ควรพ่นสารชนิดใดชนิดหนึ่งติดต่อกันหลายครั้ง เพราะจะทำให้เพลี้ยไฟสามารถต้านทานสารฆ่าแมลงได้

๓.๑.๒ เพลี้ยแป้ง หากพบระบาดเพียงเล็กน้อยให้ตัดหรือเด็ดส่วนที่ถูกทำลายทิ้งจนนอกแปลง หากพบการระบาดบริเวณผลทุเรียนให้ใช้น้ำพ่นบริเวณที่ถูกทำลาย เพื่อให้เพลี้ยแป้งหลุดออกไป หรือใช้น้ำผสมไมท์ออยส์ อัตรา ๒๐ มิลลิลิตรต่อน้ำ ๒๐ ลิตร พ่นเพื่อกำจัด เนื่องจากเพลี้ยแป้งจะแพร่ระบาดโดยมีมดพาไป การป้องกันโดยใช้ผ้าชุบสารฆ่าแมลง เช่น มาลาไรออน (มาลาไรออน ๘๓% อีซี) อัตรา ๒๐ มิลลิลิตร หรือคาร์บาริล (เซฟวิน ๘๕% ดับบลิวพี) อัตรา ๑๐ กรัมต่อน้ำ ๒๐ ลิตร พ่นไว้ตามกิ่งสามารถป้องกันไม่ให้มดคาบเพลี้ยแป้งเคลื่อนย้ายไปยังส่วนต่างๆ ของต้นทุเรียน หรือการพ่นสารฆ่าแมลงไปที่โคนต้นจะช่วยป้องกันมดและลดการเข้าทำลายของเพลี้ยแป้งได้

๓.๑.๓ เพลี้ยไก่แจ้ทุเรียน เพลี้ยไก่แจ้ทุเรียนจะทำลายเฉพาะใบอ่อนที่ยังไม่โตเต็มที่ และโดยปกติทุเรียนแตกใบอ่อนไม่พร้อมกันแม้แต่ทุเรียนในสวนเดียวกัน สำหรับต้นที่แตกใบอ่อนไม่พร้อมต้นอื่นควรพ่น สารฆ่าแมลงเฉพาะต้น จะช่วยลดการใช้สารฆ่าแมลง และเปิดโอกาสให้ศัตรูธรรมชาติได้มีบทบาทในการควบคุมเพลี้ยไก่แจ้ทุเรียน หรือบังคับให้ทุเรียนแตกใบอ่อนพร้อมกัน ซึ่งอาจกระตุ้นด้วยการพ่นยูเรีย (๔๖-๐-๐) อัตรา ๒๐๐ กรัมต่อน้ำ ๒๐ ลิตร เพื่อลดช่วงการเข้าทำลายของเพลี้ยไก่แจ้ทุเรียน หากพบเพลี้ยไก่แจ้ระบาดมากควรพ่นด้วยสารฆ่าแมลงที่มีประสิทธิภาพในการป้องกันกำจัด ได้แก่ แลมบ์ดา-ไซฮาโลทริน ๒.๕ % อีซี อัตรา ๑๐ มิลลิลิตรต่อน้ำ ๒๐ ลิตร หรืออิมิดาโคลพริด ๗๐% ดับเบิ้ลยูจี อัตรา ๕ กรัม ต่อน้ำ ๒๐ ลิตร หรือไทอะมิตอกแซม ๒๕ % ดับเบิ้ลยูจี อัตรา ๘ กรัม ต่อน้ำ ๒๐ ลิตร หรือไดโนทีฟูแรน ๑๐% ดับเบิ้ลยูจี อัตรา ๑๕ กรัม ต่อน้ำ ๒๐ ลิตร หรือคาร์บาริล ๘๕% ดับเบิ้ลยูพี อัตรา ๑๐ กรัม

ต่อน้ำ ๒๐ ลิตร พ่นทุก ๗ - ๑๐ วัน ในช่วงระยะแตกใบอ่อน และไม่ควรรพ่นสารชนิดใดชนิดหนึ่งติดต่อกันหลายครั้ง เพราะจะทำให้เพลี้ยไฟสามารถต้านทานสารฆ่าแมลงได้

#### ๓.๑.๔ โรครากเน่าโคนเน่าทุเรียน

ดำเนินการแจ้งเตือนให้เกษตรกรเฝ้าระวังการระบาดของโรครากเน่าโคนเน่าทุเรียนในพื้นที่ และหมั่นสำรวจสวนทุเรียนอย่างสม่ำเสมอ เมื่อพบส่วนของกิ่ง ใบ ดอก และผลที่เป็นโรค ตัดแต่งส่วนที่เป็นโรค รวมทั้งเก็บผลเน่าที่ร่วงหล่นไปเผาทำลายนอกแปลงปลูก

สำนักงานเกษตรจันทบุรี แนะนำให้เกษตรกรใช้เชื้อราไตรโคเดอร์มา โดยมีการสนับสนุนเชื้อสดจากศูนย์ส่งเสริมเทคโนโลยีการเกษตรด้านอารักขาพืช และจากสำนักงานเกษตรจังหวัดจันทบุรี ในพื้นที่ที่มีการระบาดรุนแรงแนะนำการใช้สารเคมีตามคำแนะนำของกรมวิชาการเกษตร

สำนักงานเกษตรจังหวัดชุมพร แนะนำให้เกษตรกรใช้เชื้อราไตรโคเดอร์มา โดยการผสมน้ำฉีดพ่น การให้ทางระบบการให้น้ำ และหมักในกองปุ๋ยหมักแล้วนำไปใช้ รวมทั้งแนะนำเกษตรกรใช้ปูนขาวหว่านฆ่าเชื้อ ใช้ปูนโดโลไมท์เพื่อปรับสภาพความเป็นกรดต่างของดิน ในพื้นที่ที่มีการระบาดรุนแรงแนะนำการใช้สารเคมีตามคำแนะนำของกรมวิชาการเกษตร

สารเคมีตามคำแนะนำของกรมวิชาการเกษตร ได้แก่ เมื่อพบส่วนของกิ่ง ใบ ดอก และผลที่เป็นโรค ตัดแต่งส่วนที่เป็นโรค รวมทั้งเก็บผลเน่าที่ร่วงหล่นไปเผาทำลายนอกแปลงปลูก แล้วพ่นด้วยสาร เมทาแลกซิล ๒๕% ดับเบิ้ลยูพี อัตรา ๓๐-๕๐ กรัมต่อน้ำ ๒๐ ลิตร หรือ ฟอสอีทิล-อะลูมิเนียม ๘๐% ดับเบิ้ลยูจี อัตรา ๓๐-๕๐ กรัมต่อน้ำ ๒๐ ลิตร ให้ทั่วทรงพุ่ม จำนวน ๑-๒ ครั้ง ทุก ๗-๑๐ วัน และควรหยุดพ่นสารก่อนเก็บเกี่ยวผล อย่างน้อย ๑๕ วัน

เมื่อพบต้นที่ใบเริ่มมีสีซีด ไม่เป็นมันเงาหรือใบเหลืองหลุดร่วง ใช้สาร ฟอสโฟนิก แอซิด ๔๐% เอสแอล ผสมน้ำสะอาด อัตรา ๑:๑ ใส่กระบอกฉีดยาฉีดเข้าลำต้น อัตรา ๒๐ มิลลิลิตรต่อต้น และ/หรือราดดินด้วยสารฟอสอีทิล-อะลูมิเนียม ๘๐% บิวพี อัตรา ๓๐-๕๐ กรัมต่อน้ำ ๒๐ ลิตร หรือ เมทาแลกซิล ๒๕% บิวพี อัตรา ๓๐-๕๐ กรัมต่อน้ำ ๒๐ ลิตร

เมื่อพบอาการโรคบนกิ่งหรือที่โคนต้น ถากหรือขุดผิวเปลือกบริเวณที่เป็นโรคออก แล้วทาแผลด้วยสาร ฟอสอีทิล-อะลูมิเนียม ๘๐% ดับเบิ้ลยูพี อัตรา ๗๐ กรัมต่อน้ำ ๑ ลิตร หรือ ฟอสอีทิล-อะลูมิเนียม ๘๐% ดับเบิ้ลยูจี อัตรา ๙๐ กรัมต่อน้ำ ๑ ลิตร หรือ เมทาแลกซิล ๒๕% ดับเบิ้ลยูพี อัตรา ๔๐-๖๐ กรัมต่อน้ำ ๑ ลิตร หรือ แมนโคเซบ + วาลิพินาเลท ๖๐% + ๖% ดับเบิ้ลยูจี อัตรา ๑๐๐ กรัมต่อน้ำ ๑ ลิตร หรือ โพรพาโมคาร์บไฮโดรคลอไรด์ + เมทาแลกซิล ๑๐% + ๑๕% ดับเบิ้ลยูพี อัตรา ๖๐ กรัมต่อน้ำ ๑ ลิตร ทุก ๗ วัน จนกว่าแผลจะแห้ง หรือ ใช้ฟอสโฟนิก แอซิด ๔๐% เอสแอล ผสมน้ำสะอาด อัตรา ๑:๑ ใส่กระบอกฉีดยา ใช้อัตรา ๒๐ มิลลิลิตรต่อต้น ฉีดเข้าลำต้นหรือกิ่งในบริเวณตรงข้ามอาการโรค หรือส่วนที่เป็นเนื้อไม้ดีใกล้บริเวณที่เป็นโรค

๓.๑.๕ หนอนเจาะผลทุเรียน สำรวจสวนทุเรียนอย่างสม่ำเสมอ เมื่อพบรอยทำลายของหนอนให้ใช้ไม้หรือลวดแข็งเขี่ยตัวหนอนออกมาทำลาย ผลทุเรียนที่เน่าและร่วงเพราะถูกหนอนทำลายควรเก็บมาเผาไฟหรือฝัง ตัดแต่งผลทุเรียนที่มีจำนวนมากเกินไปโดยเฉพาะผลที่อยู่ติดกันควรใช้กาบมะพร้าวหรือกิ่งไม้กั้นระหว่างผล เพื่อป้องกันไม่ให้ตัวเต็มวัยวางไข่หรือตัวหนอนเข้าทำลายหลบอาศัย อนุรักษ์ศัตรูธรรมชาติ เช่น แตนเบียน *Apanteles sp.* เมื่อจำเป็นต้องใช้สารเคมีกำจัดแมลง แนะนำให้ใช้สารเคมี ได้แก่ แลมบ์ดา-ไซฮาโลทริน ๒.๕% อีซี อัตรา ๒๐ มิลลิลิตรต่อน้ำ ๒๐ ลิตร หรือ คลอร์ไพริฟอส ๔๐% อีซี อัตรา ๒๐ มิลลิลิตรต่อน้ำ ๒๐ ลิตร และคาร์โบซัลแฟน ๒๐% อีซี อัตรา ๕๐ มิลลิลิตร ต่อน้ำ ๒๐ ลิตร พ่นเฉพาะส่วนผลทุเรียนที่พบการทำลายของหนอนเจาะผล ในแหล่งที่มีการระบาด พ่นหลังจากทุเรียนติดผลแล้ว ๑ เดือน พ่น ๓ - ๔ ครั้ง ทุก ๒๐ วัน

### ๓.๒ การควบคุมศัตรูมังคุด

๓.๒.๑ หมั่นสำรวจและสังเกตการเข้าทำลายของศัตรูพืช และดูแลสวนให้สะอาดอย่างสม่ำเสมอ

๓.๒.๒ หากพบการระบาดของเพลี้ยไฟ และเพลี้ยแป้งให้พ่นด้วยสารฆ่าแมลง เช่น อิมิดาโคลพริด ๗๐% ดับบลิวจี อัตรา ๓ กรัมต่อน้ำ ๒๐ ลิตร หรือสารคาร์โบซัลแฟน ๒๐% อีซี อัตรา ๕๐ มิลลิลิตรต่อน้ำ ๒๐ ลิตร หรือสารฟิโพรนิล ๕% เอสซี อัตรา ๑๐ มิลลิลิตรต่อน้ำ ๒๐ ลิตร และไม่ควรพ่นสารชนิดใดชนิดหนึ่งติดต่อกันหลายครั้ง เพราะจะทำให้เพลี้ยแป้ง และเพลี้ยไฟสามารถต้านทานสารฆ่าแมลงได้ และมักพบการระบาดของเพลี้ยแป้ง และเพลี้ยไฟในระยะที่มังคุดออกดอกถึงติดผลอ่อน อาจทำให้ดอกและผลอ่อนร่วง ผลที่ไม่ร่วงเมื่อมีการพัฒนาผลโตขึ้น จะเห็นรอยทำลายชัดเจน เนื่องจากผิวเปลือกมังคุดมีลักษณะขรุขระที่เรียกว่า ผิวซึกลาก ทำให้ผลผลิตมีคุณภาพต่ำ

๓.๒.๓ หนอนกินใบ หมั่นสำรวจใบอ่อนมังคุดอย่างสม่ำเสมอ เนื่องจากหนอนจะกัดกินทำลายใบอ่อนในเวลากลางคืน และทิ้งร่องรอยการทำลายให้เห็น หากพบการทำลายเกินร้อยละ ๒๐ ให้พ่นด้วยสารฆ่าแมลง ได้แก่ คาร์บาริล ๘๕% ดับบลิวพี อัตรา ๖๐ กรัมต่อน้ำ ๒๐ ลิตร ทุก ๆ ๕ - ๗ วัน

### ๓.๓ การควบคุมศัตรูลำไย

๓.๓.๑ หมั่นสำรวจและสังเกตการเข้าทำลายของศัตรูพืช และดูแลสวนให้สะอาดอย่างสม่ำเสมอ

๓.๓.๒ หากพบการระบาดของเพลี้ยแป้ง ตัดส่วนที่พบไปเผาทำลาย หากระบาดรุนแรงให้พ่นด้วยสารฆ่าแมลง เช่น อิมิดาโคลพริด ๗๐% ดับเบิ้ลยูจี อัตรา ๔ กรัมต่อน้ำ ๒๐ ลิตร หรือ บีโตรเลียมสเปรย์ออยล์ ๘๓.๙ % อีซี อัตรา ๘๐ มิลลิลิตรต่อน้ำ ๒๐ ลิตร โดยเลือกใช้สารชนิดใดชนิดหนึ่ง และควรพ่นสารติดต่อกัน ๒ ครั้ง ห่างกัน ๗ วัน ไม่ควรพ่นสารชนิดใดชนิดหนึ่งติดต่อกันหลายครั้ง เพราะจะทำให้เพลี้ยแป้งสามารถต้านทานสารฆ่าแมลงได้

๓.๓.๔ โรคพุ่มไม้กวาด เนื่องจากยังไม่มีสารป้องกันกำจัดเชื้อไฟโตพลาสมา การป้องกันกำจัดทำได้โดยกำจัดแมลงพาหะ ถอนวัชพืชและพืชอาศัย เพื่อลดปริมาณแมลงพาหะ รวมถึงการใช้เมล็ดพันธุ์ กิ่งพันธุ์ และอุปกรณ์ที่ปลอดเชื้อ

๓.๓.๕ โรคคราดำ พ่นน้ำเปล่าล้างคราดำ เพื่อลดปริมาณเชื้อ กำจัดวัชพืชในแปลงปลูกเพื่อลดความชื้นสะสมไม่เหมาะต่อการเกิดโรค และทำลายแหล่งอาศัยของแมลงปากดูดที่มาขับถ่ายน้ำหวาน เนื่องจากเชื้อราเจริญบนสารเหนียวที่แมลงปากดูด เช่น เพลี้ยแป้งขับถ่ายไว้ จึงควรพ่นสารกำจัดแมลง ได้แก่ คาร์บาริล ๘๕% ดับเบิ้ลยูพี อัตรา ๕๐ กรัมต่อน้ำ ๒๐ ลิตร หรือ อิมิดาโคลพริด ๑๐% เอสแอล อัตรา ๒๐ มิลลิลิตรต่อน้ำ ๒๐ ลิตร ใช้เศษผ้าชุบน้ำมันเครื่องถูกรอบโคนต้น ป้องกันเพลี้ยแป้ง และมดไต่ขึ้นมาบนต้น

๓.๓.๖ มวนลำไย ตัดแต่งกิ่ง ไม้ให้ทรงพุ่มหนาทึบ เพื่อทำลายที่หลบซ่อนและที่พักอาศัยของตัวเต็มวัย หากพบการระบาดจับตัวอ่อน ตัวเต็มวัย และไข่มาทำลาย ใช้ศัตรูธรรมชาติ ได้แก่ แตนเบียน หรือใช้สารฆ่าแมลง ได้แก่ คาร์บาริล ๘๕% ดับเบิ้ลยูพี อัตรา ๔๕ - ๖๐ กรัมต่อน้ำ ๒๐ ลิตร หรือ แลมป์ดา-ไซฮาโลทริน ๒.๕% อีซี อัตรา ๑๐ มิลลิลิตรต่อน้ำ ๒๐ ลิตร ฉีดพ่นก่อนลำไยออกดอก

### ๓.๔ การควบคุมศัตรูเงาะ

๓.๔.๑ หมั่นสำรวจและสังเกตการเข้าทำลายของศัตรูพืช และดูแลสวนให้สะอาดอย่างสม่ำเสมอ

๓.๔.๒ สำรวจการหนอนเจาะขั้วผล เก็บเกี่ยวผลเงาะในขณะที่ยังไม่สุกเกินไป เพื่อหลีกเลี่ยงการทำลายของหนอน และเก็บผลเงาะที่ร่วงหล่นนำไปฝังหรือเผา เพื่อป้องกันการระบาดในฤดูต่อไป ในพื้นที่ที่พบการระบาด เมื่อผลเงาะเริ่มเปลี่ยนสี ควรพ่นด้วยสารฆ่าแมลงคาร์บาริล อัตรา ๖๐ กรัมต่อน้ำ ๒๐ ลิตร ทุก ๗ วัน และหยุดพ่นสารก่อนเก็บ ๗ วัน

๓.๔.๓ เพลี้ยแป้ง ตัดแต่งกิ่งเงาะเพื่อลดปริมาณมด จากนั้นให้ใช้เศษผ้าชุบน้ำมันเครื่องถูรอบโคนต้น เพื่อป้องกันมดและเพลี้ยแป้งที่อาศัยอยู่ในดินไต่ขึ้นมาบนต้นเงาะ กรณีพบเพลี้ยแป้งระบาดน้อยและพบอยู่เป็นกลุ่มตามส่วนต่างๆ ของต้นเงาะ ควรตัดส่วนที่พบเพลี้ยแป้งนำไปเผาทำลายทิ้งนอกแปลงปลูก หากพบระบาดรุนแรง ให้เกษตรกรพ่นด้วยสารฆ่าแมลงคาร์บาริล ๘๕% ดับเบิ้ลยูพี อัตรา ๕๐ กรัมต่อน้ำ ๒๐ ลิตร หรือสารอิมิดาโคลพริด ๑๐% เอสแอล อัตรา ๒๐ มิลลิลิตรต่อน้ำ ๒๐ ลิตร หรือสารคาร์โบซัลแฟน ๒๐% อีซี อัตรา ๔๐ มิลลิลิตรต่อน้ำ ๒๐ ลิตร

๓.๔.๔ โรคราแป้ง แนะนำเกษตรกรหากพบการระบาดไม่มากนักควรเก็บผลเงาะที่เป็นโรค ใบแห้ง กิ่งแห้งที่ร่วงหล่นมาเผาทำลาย เพื่อป้องกันการแพร่กระจายของเชื้อโรค และในช่วงแตกใบอ่อนและเริ่มติดผลหมั่นตรวจดูว่าพบราแป้งเข้าทำลายใบอ่อนหรือไม่ ถ้าพบแนะนำให้เกษตรกรฉีดพ่นกำจัดด้วยกำมะถันผงละลายน้ำ ๔๐ กรัม/๒๐ ลิตร จะช่วยลดความรุนแรงลงได้ในช่วงระยะผลอ่อน ถ้าพบอาการรุนแรงให้เลือกใช้สารเคมีป้องกันกำจัดโรคพืชฉีดพ่น ได้แก่กำมะถันผงละลายน้ำ, เบนโนมิล, คาร์เบนดาซิม, โพรพิเนบ, ไตรดีมอร์ฟ, ไตรโพลีน, ไพราโซฟอส และไดโนแคป อัตราการใช้ตามคำแนะนำบนฉลาก ทั้งนี้ควรใช้ด้วยความระมัดระวังและคำนึงถึงความปลอดภัยต่อตัวผู้ใช้และสภาพแวดล้อม

#### ๔.การคาดการณ์ศัตรูไม้ผล ในช่วงระหว่างวันที่ ๒๗ มิถุนายน – ๓ กรกฎาคม ๒๕๖๕

##### ภาคเหนือ

- ทูเรียน ระวัง เพลี้ยแป้ง หนอนเงาะขั้วผล และหนอนเงาะเมล็ด
- ลำไย ระวัง เพลี้ยแป้ง เพลี้ยหอย มวนลำไย หนอนคืบกินใบ โรคราดำ และโรคพุ่มไม้กวาด

##### ภาคตะวันออกเฉียงเหนือ

- ทูเรียน ระวัง เพลี้ยแป้ง เพลี้ยไฟ หนอนเงาะผล หนอนดั่งหวดยาว และโรครากเน่าโคนเน่า

##### ภาคกลาง และภาคตะวันตก

- ทูเรียน ระวัง เพลี้ยแป้ง เพลี้ยไฟ เพลี้ยไก่แจ้ หนอนเงาะผล หนอนเงาะเมล็ด หนอนดั่งหวดยาว โรคใบติด และโรครากเน่าโคนเน่า
- ลำไย ระวัง เพลี้ยแป้ง มวนลำไย หนอนกินช่อดอก โรคพุ่มไม้กวาด และโรคราดำ

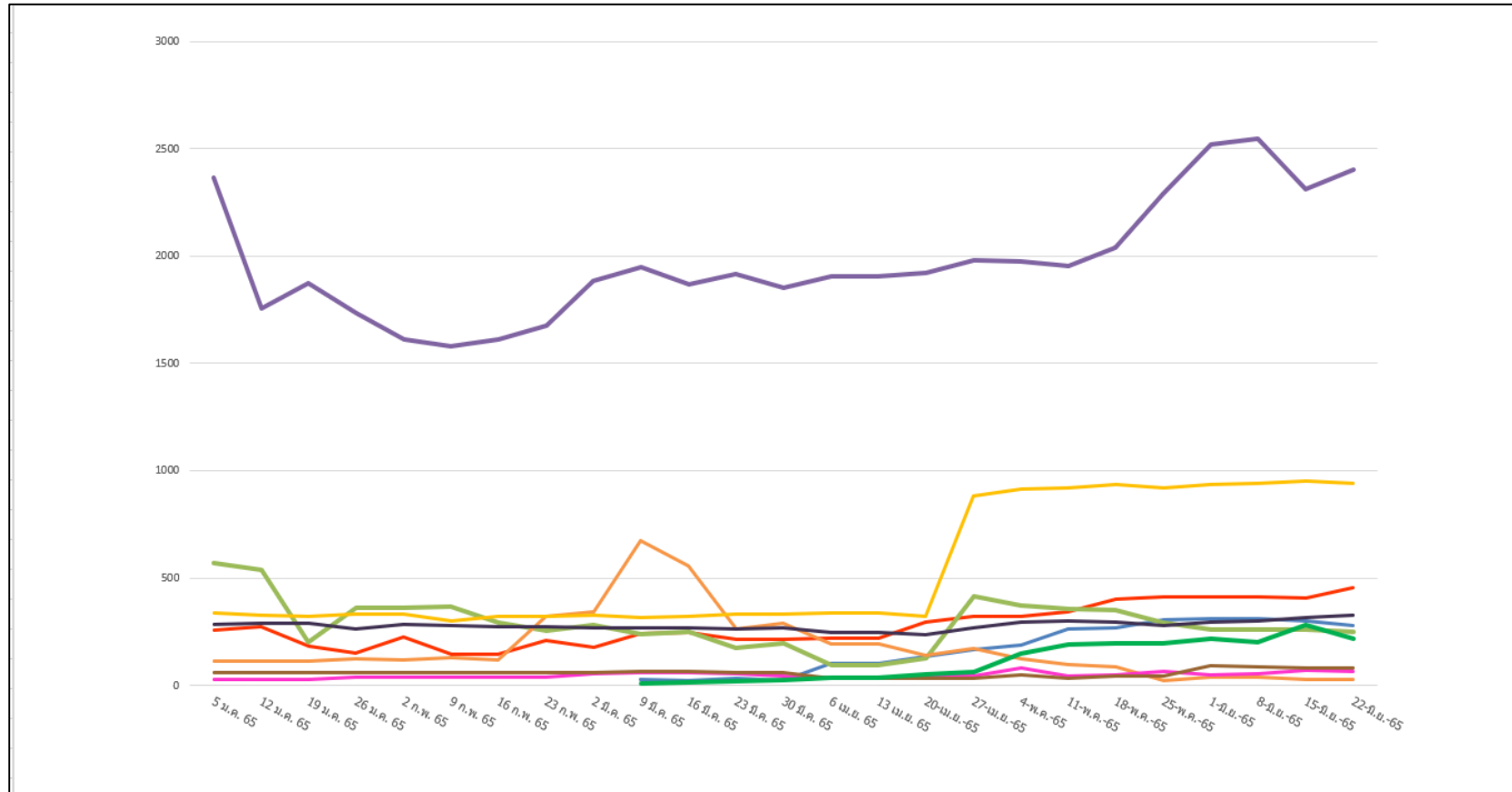
##### ภาคตะวันออก













- ทูเรียน ระวัง เพลี้ยแป้ง หนอนเงาะผล หนอนเงาะเมล็ด โรคผลเน่า และโรครากเน่าโคนเน่า
- มังคุด ระวัง เพลี้ยไฟ เพลี้ยแป้ง หนอนกินใบ หนอนซอนใบ โรคใบจุดสาหร่าย และโรคใบจุด
- เงาะ ระวัง เพลี้ยแป้ง หนอนเงาะขั้วผล และโรคผลเน่า โรคใบจุดสาหร่าย
- ลำไย ระวัง เพลี้ยแป้ง หนอนคืบกินใบ โรคพุ่มไม้กวาด และโรคราดำ

##### ภาคใต้

- ทูเรียน ระวัง เพลี้ยแป้ง เพลี้ยไก่แจ้ หนอนเงาะผล หนอนเงาะเมล็ด โรคใบติด โรคผลเน่า และโรครากเน่าโคนเน่า
- มังคุด ระวัง เพลี้ยแป้ง หนอนกินใบ หนอนซอนใบ โรคใบจุดสาหร่าย และโรคใบจุด
- เงาะ ระวัง เพลี้ยแป้ง หนอนเงาะขั้วผล และโรคราแป้ง

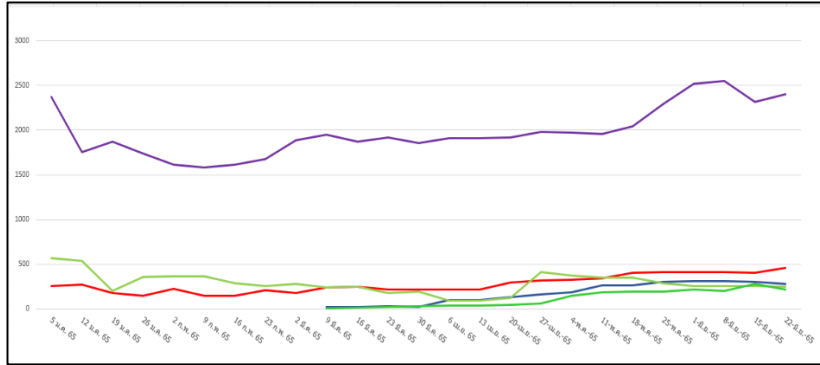
กราฟแสดงสถานการณ์การระบาดของศัตรูไม้ผล ปี ๒๕๖๕



- |                                                                                                                              |                                                                                                                  |                                                                                                                          |
|------------------------------------------------------------------------------------------------------------------------------|------------------------------------------------------------------------------------------------------------------|--------------------------------------------------------------------------------------------------------------------------|
|  เพลี้ยไก่แจ้ทุเรียน- ทุเรียน ๔๕๗.๒๐ ไร่  |  เพลี้ยแป้ง - มังคุด ๐ ไร่   |  เพลี้ยแป้ง - ลำไย ๘๑.๐๐ ไร่        |
|  เพลี้ยไฟ - ทุเรียน ๒๕๑.๐๐ ไร่            |  เพลี้ยไฟ - มังคุด ๒๘.๐๐ ไร่ |  โรคราฟุ่มไม้กวาด - ลำไย ๓๒๖.๐๐ ไร่ |
|  เพลี้ยแป้ง - ทุเรียน ๒๘๑.๐๐ ไร่          |  โรคราใบจุด - มังคุด ๐ ไร่   |  โรคราดำ - ลำไย ๙๔๓.๐๐ ไร่          |
|  โรครากเน่าโคนเน่า - ทุเรียน ๒,๔๐๓.๑๐ ไร่ |  มวนลำไย ๖๕.๕๐ ไร่          |                                                                                                                          |
|  หนอนเจาะผล - ทุเรียน ๒๑๘.๒๐ ไร่          |                                                                                                                  |                                                                                                                          |

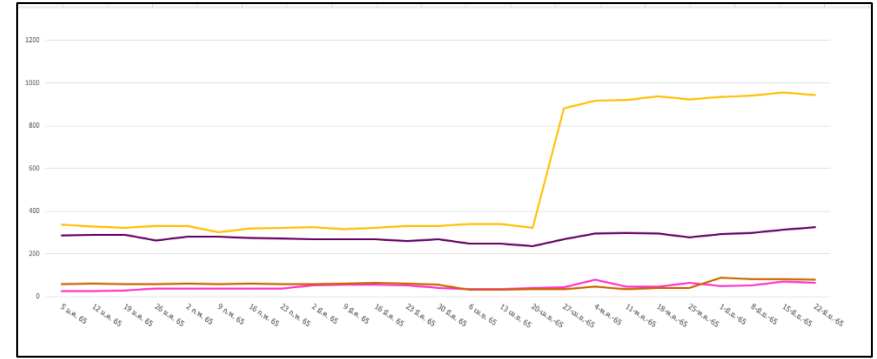
กราฟแสดงสถานการณ์การระบาดศัตรูพืชไม้ผล ปี ๒๕๖๕ (แยกชนิดพืช)

กราฟแสดงสถานการณ์การระบาดศัตรูพืชทุเรียน



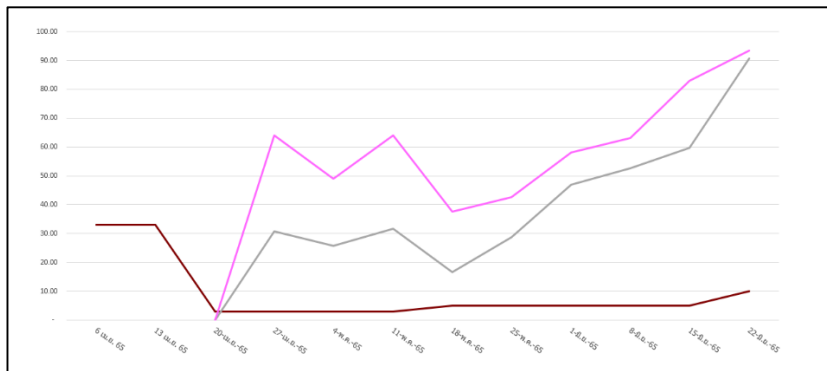
- เพลี้ยไก่แจ้ทุเรียน- ทุเรียน ๔๕๗.๒๐ ไร่
- เพลี้ยไฟ - ทุเรียน ๒๕๑.๐๐ ไร่
- เพลี้ยแป้ง - ทุเรียน ๒๘๑.๐๐ ไร่
- โรครากเน่าโคนเน่า - ทุเรียน ๒,๔๐๓.๑๐ ไร่
- หนอนเจาะผล - ทุเรียน ๒๑๘.๒๐ ไร่

กราฟแสดงสถานการณ์การระบาดศัตรูพืชลำไย



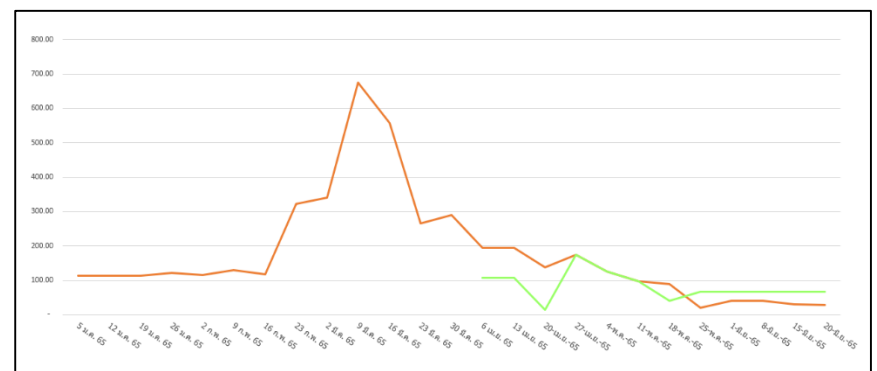
- เพลี้ยแป้ง - ลำไย ๘๑.๐๐ ไร่
- โรครากเน่าโคนเน่า - ลำไย ๓๒๖.๐๐ ไร่
- โรคราดำ - ลำไย ๕๔๓.๐๐ ไร่
- มวนลำไย ๖๕.๕๐ ไร่

กราฟแสดงสถานการณ์การระบาดศัตรูพืชเงาะ



- หนอนเจาะซั้วผล-เงาะ ๑๐.๐๐ ไร่
- เพลี้ยแป้ง-เงาะ ๕๐.๗๐ ไร่
- โรคราแป้ง ๕๓.๕๐ ไร่

กราฟแสดงสถานการณ์การระบาดศัตรูพืชมังคุด



- เพลี้ยไฟ - มังคุด ๒๘.๐๐ ไร่
- หนอนขนอินใบ - มังคุด ๖๗.๒๐ ไร่