



# ข่าวเตือนการระบาดของศัตรูพืชประจำสัปดาห์

กองส่งเสริมการอารักขาพืชและจัดการดินปุ๋ย กรมส่งเสริมการเกษตร

ปีที่ 20 ฉบับที่ 23 ประจำวันที่ 1 มิถุนายน 2565

## โรคแคงเกอร์ในพืชตระกูลส้ม (Canker)

เดือนเกษตรกรผู้ปลูกพืชตระกูลส้ม เช่น ส้มโอ ส้มเขียวหวาน มะนาว และมะกรูด ที่อยู่ในช่วงออกดอกหรือติดผลอ่อน เผชิญการระบาดของโรคแคงเกอร์ เนื่องจากช่วงนี้มีฝนตก ในหลายพื้นที่ เหมาะต่อการเกิดโรคแคงเกอร์หรือที่เรียกว่าโรคขี้กลากส้ม ดังนั้น เกษตรกรควรหมั่นสำรวจสวนส้มอย่างสม่ำเสมอ เมื่อเริ่มพบอาการของโรคให้ดำเนินการควบคุมและป้องกัน กำจัดก่อนเกิดการระบาดรุนแรง หรือสามารถขอคำแนะนำได้ที่เจ้าหน้าที่สำนักงานเกษตรอำเภอ หรือสำนักงานเกษตรจังหวัดใกล้บ้าน

**เชื้อสาเหตุ :** เชื้อแบคทีเรีย *Xanthomonas campestris* pv. *citri*

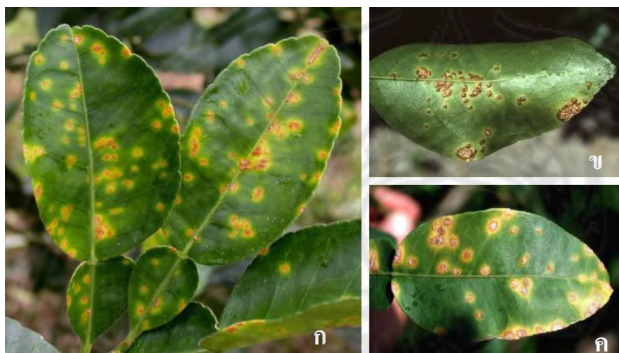
### ลักษณะอาการ

**อาการบนใบ** เริ่มแรกเป็นแผลจุดฉ่ำน้ำ ต่อมาจะขยายใหญ่เป็นแผลจุดนูนสีเหลืองอ่อน ลักษณะฟูคล้ายฟองน้ำจากนั้นเนื้อเยื่อแผลจะแข็ง มีสีน้ำตาลเข้มตรงกลางแผลยุบตัว ขอบแผลยกตัวขึ้นบริเวณรอบ ๆ แผลปรากฏวงสีเหลืองล้อมรอบ พบอาการของโรคได้ทั้งด้านหน้าและด้านหลังใบ โดยเห็นชัดที่ด้านหลังใบ นอกจากนี้ยังพบอาการของโรคได้บนก้านใบ ทำให้ใบเหลืองร่วงก่อนกำหนด

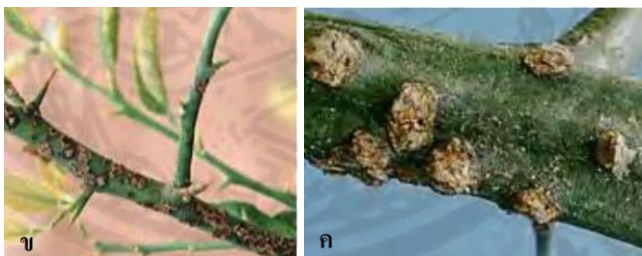
**อาการบนกิ่ง** ลักษณะคล้ายอาการบนใบ แต่ไม่มีวงสีเหลืองล้อมรอบแผลต่อมาแผลจะแตก แข็ง เป็นสีน้ำตาลขยายรอบกิ่ง หรือตามความยาวกิ่งรูปร่างแผลไม่แน่นอน

**อาการบนผล** ลักษณะคล้ายอาการบนใบ แต่จะเกิดเป็นแผลเดี่ยว ๆ มีลักษณะกลมฝังลึกลงไปในตัว ผลจะขยายเป็นสะเก็ดใหญ่ รูปร่างไม่แน่นอน มีวงสีเหลืองล้อมรอบ บางครั้งพบผลปริแตกตามรอยแผล หากเกิดโรคในระยะผลอ่อนจะทำให้ผลผลิตไม่ได้คุณภาพ และถ้าอาการรุนแรงจะทำให้ผลร่วง

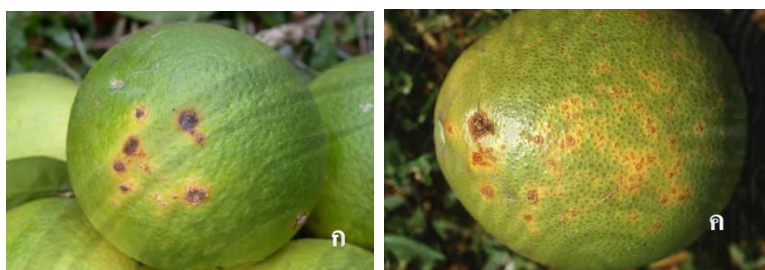




อาการบนใบ



อาการบนกิ่ง



อาการบนผล

### การแพร่กระจาย

แพร่กระจายได้ตามกระแสลม น้ำค้าง ฝน แมลง และมนุษย์ซึ่งเป็นปัจจัยสำคัญในการเคลื่อนย้ายกิ่งที่มีโรค จากแหล่งหนึ่งไปยังแหล่งที่อื่น ๆ

### แนะนำวิธีการป้องกันกำจัด ดังนี้

1. ควรเลือกกิ่งพันธุ์จากแหล่งปลูกที่ไม่มีการระบาดของโรค หรือไม่นำกิ่งพันธุ์จากต้นที่เป็นโรคไปปลูกและใช้กิ่งพันธุ์ที่ไม่มีร่องรอยการติดเชื้อ

2. พ่นน้ำส้มควันไม้ที่ตกตะกอนแล้ว อัตรา 150 - 200 ซีซีต่อน้ำ 20 ลิตร ทุกครั้งที่มะนาวแตกใบอ่อน โดยเฉพาะช่วงฝนตกติดต่อกันให้พ่นทุก ๆ 5 - 7 วัน



3. ตรวจสอบแปลงปลูกอย่างสม่ำเสมอ เมื่อพบอาการโรคตัดแต่งส่วนที่เป็นโรค และเก็บเศษพืชที่ร่วงหล่นไปทำลายนอกแปลง แล้วพ่นด้วยสารป้องกันกำจัดโรคพืชกลุ่มสารประกอบทองแดง เช่น คอปเปอร์ออกซีคลอไรด์ 85% WP อัตรา 30 - 50 กรัมต่อน้ำ 20 ลิตร หรือ คิวปริสออกไซด์ 86.2%WG อัตรา 10 - 15 กรัมต่อน้ำ 20 ลิตร หรือคอปเปอร์ไฮดรอกไซด์ 77% WP อัตรา 15 - 20 กรัมต่อน้ำ 20 ลิตร พ่นทุก 7 - 10 วัน จำนวน 2 - 3 ครั้ง

4. ไม่นำเครื่องมือตัดแต่งที่ใช้กับต้นเป็นโรคไปใช้ต่อกับต้นปกติ และควรทำความสะอาดเครื่องมือก่อนนำไปใช้ใหม่ทุกครั้ง

5. กำจัดหนอนชอนใบ โดยเฉพาะช่วงที่สัมผัสโอแตกไบอ่อน เนื่องจากรอยทำลายของหนอนชอนใบเป็นช่องทางให้เชื้อสาเหตุโรคเข้าทำลายพืช และช่วยส่งเสริมให้อาการโรคลุกลามอย่างรวดเร็ว โดยพ่นด้วยปีโตรเลียมสเปรย์ออยล์ 83.9% EC อัตรา 40 มิลลิลิตรต่อน้ำ 20 ลิตร หรือ โคลไทอะนินดิน 16% SG อัตรา 5 กรัมต่อน้ำ 20 ลิตร หรือ อิมิดาโคลพริด 70% WG อัตรา 2 กรัมต่อน้ำ 20 ลิตร หรือ ไทอะมีทอกแซม 25% WG อัตรา 5 กรัมต่อน้ำ 20 ลิตร พ่นให้ทั่วทั้งด้านหลังใบและหน้าใบ และถ้าพบว่ายังมีการระบาดของหนอนชอนใบให้พ่นซ้ำ

ที่มา : กรมวิชาการเกษตร กระทรวงเกษตรและสหกรณ์

ที่ปรึกษา : นางสาวสุนณา ลิมาสฤกษ์ ผู้อำนวยการกลุ่มพยากรณ์และเตือนการระบาดศัตรูพืช

บรรณาธิการ : นายสามารถ ศรีวิสัย นักวิชาการเกษตรชำนาญการ

เรียบเรียงโดย : นางสาวดวงฤทัย กิ่งคร นักวิชาการเกษตร

กลุ่มพยากรณ์และเตือนการระบาดศัตรูพืช กองส่งเสริมการอารักขาพืชและจัดการดินปุ๋ย

