



รายงานสถานการณ์ศัตรูไม้ยืนต้น  
วันที่ ๒๕ พฤษภาคม ๒๕๖๕  
กลุ่มพยากรณ์และเตือนการระบาดของศัตรูพืช  
กองส่งเสริมการอารักขาพืชและจัดการดินปุ๋ย  
โทร. ๐ ๒๙๕๕ ๑๕๑๔ โทรสาร ๐ ๒๙๕๕ ๑๖๒๖

E-mail: Bio53@hotmail.com, doae\_pmd@hotmail.com



## สถานการณ์การระบาดของศัตรูพืชที่สำคัญ

### ศัตรูไม้ยืนต้น

#### ๑. สถานการณ์การปลูกไม้ยืนต้น

- ๑.๑ พื้นที่ปลูกมะพร้าวทั้งหมด ๗๗ จังหวัด รวมพื้นที่ยืนต้น ๕๓๑,๗๑๑.๙๔ ไร่
- ๑.๒ พื้นที่ปลูกปาล์มน้ำมันทั้งหมด ๗๖ จังหวัด รวมพื้นที่ยืนต้น ๓,๙๕๔,๒๔๙.๗๓ ไร่
- ๑.๓ พื้นที่ปลูกยางพาราทั้งหมด ๗๐ จังหวัด รวมพื้นที่ยืนต้น ๑๒,๓๗๙,๐๓๔.๒๘ ไร่
- ๑.๔ พื้นที่ปลูกกาแฟทั้งหมด ๖๔ จังหวัด รวมพื้นที่ยืนต้น ๑๐๔,๑๓๕.๔๙ ไร่

#### ๒. สถานการณ์การระบาดของศัตรูไม้ยืนต้นที่สำคัญ

##### ๒.๑ ศัตรูมะพร้าว

๒.๑.๑ หนอนหัวดำ พื้นที่ระบาด ๒๑ จังหวัด จำนวน ๖,๘๓๓.๑๘ ไร่ พื้นที่ระบาดเพิ่มขึ้น ๒๑๗.๕๕ ไร่ (สัปดาห์ที่ผ่านมา ๖,๖๑๕.๖๓ ไร่) แบ่งเป็น

- |                         |                    |          |
|-------------------------|--------------------|----------|
| ๑) การทำลายระดับน้อย    | จำนวน ๔,๑๙๕.๕๘ ไร่ | (๖๑.๔๐%) |
| ๒) การทำลายระดับปานกลาง | จำนวน ๒,๕๓๕.๕๕ ไร่ | (๓๗.๑๑%) |
| ๓) การทำลายระดับรุนแรง  | จำนวน ๑๐๒.๐๕ ไร่   | (๑.๔๙%)  |

๒.๑.๒ แมลงดำหนาม พื้นที่ระบาด ๒๔ จังหวัด จำนวน ๑๓,๒๑๙.๐๘ ไร่ พื้นที่ระบาดเพิ่มขึ้น ๓๑๒.๓๓ ไร่ (สัปดาห์ที่ผ่านมา ๑๒,๙๐๖.๗๕ ไร่) แบ่งเป็น

- |                         |                    |          |
|-------------------------|--------------------|----------|
| ๑) การทำลายระดับน้อย    | จำนวน ๕,๘๑๙.๐๘ ไร่ | (๔๔.๐๒%) |
| ๒) การทำลายระดับปานกลาง | จำนวน ๗,๓๔๖.๐๐ ไร่ | (๕๕.๕๗%) |
| ๓) การทำลายระดับรุนแรง  | จำนวน ๕๔.๐๐ ไร่    | (๐.๔๑%)  |

๒.๑.๓ ดิวแตร พื้นที่ระบาด ๒๑ จังหวัด จำนวน ๖,๐๔๒.๕๗ ไร่ พื้นที่ระบาดเพิ่มขึ้น ๓๔.๗๕ ไร่ (สัปดาห์ที่ผ่านมา ๖,๐๐๗.๘๒ ไร่)

๒.๑.๔ ดิวงวง พื้นที่ระบาด ๑๓ จังหวัด จำนวน ๑,๑๒๓.๑๔ ไร่ พื้นที่ระบาดเพิ่มขึ้น ๓๒.๕๐ ไร่ (สัปดาห์ที่ผ่านมา ๑,๐๙๐.๖๔ ไร่)

๒.๑.๕ ไรสีขามะพร้าว พื้นที่ระบาด ๙ จังหวัด จำนวน ๙๕๙.๘๐ ไร่ พื้นที่ระบาดลดลง ๑๐.๐๐ ไร่ (สัปดาห์ที่ผ่านมา ๙๖๙.๘๐ ไร่)

๒.๑.๖ หนอนกินใบมะพร้าว พื้นที่ระบาด ๒ จังหวัด จำนวน ๖๕.๐๐ ไร่ พื้นที่ระบาดคงที่ (สัปดาห์ที่ผ่านมา ๖๕.๐๐ ไร่)

## ๒.๒ คัทรูปาล์มน้ำมัน

๒.๒.๑ หนอนปลอกเล็ก พื้นที่ระบาด ๔ จังหวัด จำนวน ๑,๗๓๙.๒๕ ไร่ พื้นที่ระบาดลดลง ๗.๐๐ ไร่ (สัปดาห์ที่ผ่านมา ๑,๗๔๖.๒๕ ไร่)

๒.๒.๒ ตัวงแสด พื้นที่ระบาด ๑๐ จังหวัด จำนวน ๑,๓๖๖.๐๑ ไร่ พื้นที่ระบาดลดลง ๒๒.๒๕ ไร่ (สัปดาห์ที่ผ่านมา ๑,๓๘๘.๒๖ ไร่)

๒.๒.๓ โรคลำต้นเน่า พื้นที่ระบาด ๕ จังหวัด จำนวน ๑,๑๗๗.๒๖ ไร่ พื้นที่ระบาดลดลง ๑.๐๐ ไร่ (สัปดาห์ที่ผ่านมา ๑,๑๗๘.๒๖ ไร่)

๒.๒.๔ โรคทะลายเน่า พื้นที่ระบาด ๗ จังหวัด จำนวน ๑๐๘.๕๐ ไร่ พื้นที่ระบาดเพิ่มขึ้น ๓.๐๐ ไร่ (สัปดาห์ที่ผ่านมา ๑๐๕.๕๐ ไร่)

## ๒.๓ คัทรูยางพารา

๒.๓.๑ โรครากขาว พื้นที่ระบาด ๕ จังหวัด จำนวน ๑๓๓.๒๕ ไร่ พื้นที่ระบาดลดลง ๔.๐๐ ไร่ (สัปดาห์ที่ผ่านมา ๑๓๗.๒๕ ไร่)

๒.๓.๒ โรคใบร่วงชนิดใหม่ของยางพารา พื้นที่ระบาด ๗ จังหวัด จำนวน ๑๐,๖๓๗.๐๐ ไร่ พื้นที่ระบาดเพิ่มขึ้น ๑๐,๖๓๗.๐๐ ไร่ (สัปดาห์ที่ผ่านมาไม่พบการระบาด)

๒.๓.๓ โรคใบร่วง พื้นที่ระบาด ๑๐ จังหวัด จำนวน ๘,๗๒๓.๗๐ ไร่ พื้นที่ระบาดเพิ่มขึ้น ๒๗๕.๕๐ ไร่ (สัปดาห์ที่ผ่านมา ๘,๔๔๘.๒๐ ไร่)

๒.๓.๔ โรคหน้ายางแห้ง พื้นที่ระบาด ๖ จังหวัด จำนวน ๑๖๘.๕๐ ไร่ พื้นที่ระบาดลดลง ๑๐.๐๐ ไร่ (สัปดาห์ที่ผ่านมา ๑๗๘.๕๐ ไร่)

## ๓. การดำเนินงานในพื้นที่ระบาด

### ๓.๑ การควบคุมศัตรูมะพร้าว

๓.๑.๑ รมรังค์ให้เกษตรกรตัดทางใบมะพร้าวที่ถูกหนอนหัวดำ และหนอนกินใบมะพร้าวไปเผาทำลาย และเก็บเศษซากพืชนำออกไปทำลายทิ้งนอกแปลง เพื่อไม่ให้เป็นแหล่งแพร่พันธุ์ และทำความสะอาดสวนมะพร้าวอย่างสม่ำเสมอ

๓.๑.๒ ส่งเสริมให้เกษตรกรภายใต้ศูนย์จัดการศัตรูพืชชุมชน (ศจช.) ผลิต ขยาย และปล่อยแตนเบียนบราคอน (*Bracon hebetor*) เพื่อควบคุมการระบาดของหนอนหัวดำในพื้นที่ โดยขอรับการสนับสนุนจากศูนย์ส่งเสริมเทคโนโลยีการเกษตรด้านอารักขาพืช (ศทอ.) อย่างต่อเนื่อง

๓.๑.๓ ส่งเสริมให้เกษตรกรภายใต้ศูนย์จัดการศัตรูพืชชุมชน (ศจช.) ผลิต ขยาย และปล่อยแตนเบียนอะซีโคเดส (*Asecodes hispinarum*) ควบคุมหนอนของแมลงค้ำหนามมะพร้าวและแตนเบียนเตตระสติคัส (*Tetrastichus brontispae*) ควบคุมด้กแต่แมลงค้ำหนามมะพร้าวในพื้นที่ โดยขอรับการสนับสนุนจากศูนย์ส่งเสริมเทคโนโลยีการเกษตรด้านอารักขาพืช (ศทอ.) อย่างต่อเนื่อง

๓.๑.๔ ใช้กับดักฟีโรโมน ใช้ตาข่ายดักจับตัวงแสด และตัวงวงในระยะตัวเต็มวัยมาทำลาย และทำกองล่อโดยใช้เชื้อรามेटตาโรเซียม (*Metarhizium anisopliae*) เพื่อกำจัดตัวงแสด และตัวงวงในระยะดักแต่ และระยะตัวหนอน

๓.๑.๕ โรสี้ขามะพร้าวจะเข้าทำลายอยู่ภายในขั้วผลมะพร้าวทำให้การพ่นสารฆ่าไรไม่สามารถโดนตัวได้โดยตรง ดังนั้นการป้องกันกำจัดให้เน้นพ่นสารฆ่าไรในระยะมะพร้าวติดจั่นจนถึงระยะผลขนาดเล็ท่างกันประมาณ ๑ สัปดาห์ ซึ่งเป็นระยะที่โรสี้ขามะพร้าวเข้าทำลาย ควรใช้สารเคมีตามคำแนะนำของกรมวิชาการเกษตร

### ๓.๒ การควบคุมศัตรูปาล์มน้ำมัน

๓.๒.๑ รมรังค์ให้เกษตรกรตัดทางใบปาล์มน้ำมันที่ถูกหนอนปลอกเล็กทำลายและเก็บเศษซากพืชนำออกไปเผาทำลายนอกแปลง เพื่อไม่ให้เป็นแหล่งแพร่พันธุ์ ทำความสะอาดสวนปาล์มน้ำมัน และกำจัดวัชพืชรอบแปลงอย่างสม่ำเสมอ

๓.๒.๒ พ่นหนอนปลอกเล็กด้วยเชื้อบีที (*Bacillus thuringiensis*) อัตรา ๑๐๐ มิลลิลิตรต่อน้ำ ๒๐ ลิตร ผสมสารจับใบ ๕ มิลลิลิตร พ่นให้ทั่วบริเวณใต้ใบและต้องพ่นในช่วงเย็น พ่นติดต่อกันไม่น้อยกว่า ๓ ครั้ง ท่างกัน ๕ - ๗ วัน

๓.๒.๓ ทำกองล่อโดยใช้เชื้อราเมตาไรเซียม (*Metarhizium anisopliae*) โดยขอรับการสนับสนุนเชื้อราเมตาไรเซียมจากศูนย์ส่งเสริมเทคโนโลยีการเกษตรด้านอารักขาพืช (ศทอ.) เพื่อกำจัดด้วงแรดในระยะดักแด้และระยะตัวหนอน

๓.๒.๔ ส่งเสริมให้เกษตรกรใช้เชื้อราไตรโคเดอร์มา ทาบริเวณที่เกิดโรคลำต้นเน่าและโรคทะลายเน่าของปาล์มน้ำมันเพื่อควบคุมการระบาดไม่ให้ลุกลามไปยังต้นอื่น ๆ

๓.๒.๕ รณรงค์ให้เกษตรกรตัดทะลายที่เป็นโรคทะลายเน่าของปาล์มน้ำมันไปเผาทำลายนอกแปลง

### ๓.๓ การควบคุมศัตรูยางพารา

๓.๓.๑ ถ่ายทอดความรู้และให้คำแนะนำวิธีการป้องกันกำจัดโรครากขาว โดยต้นยางพาราที่มีอายุมากกว่า ๓ ปีขึ้นไป ควรขุดคูกว้าง ๓๐ เซนติเมตร ลึก ๖๐ เซนติเมตร จำกัดบริเวณที่เป็นโรค โดยขุดระหว่างต้นที่อยู่ถัดไปจากต้นที่แสดงอาการทางใบ ในแถวเดียวกันข้างละ ๒ ต้น และกึ่งกลางระหว่างแถวข้างเคียงของแถวยางพาราที่พบโรคกับแถวถัดไปทั้ง ๒ ข้าง เพื่อป้องกันการลุกลามทางราก และควรขุดลอกคูทุกปี

๓.๓.๒ ส่งเสริมให้เกษตรกรใช้เชื้อราไตรโคเดอร์มาเพื่อกำจัดและควบคุมเชื้อราสาเหตุที่ยังคงมีชีวิตอยู่บนใบยางพาราที่ร่วงหล่นบริเวณพื้น โดยใช้อัตรา เชื้อสด ๑ กิโลกรัมต่อไร่ ทุก ๓ เดือน เช่น ใช้เชื้อสดผสมปุ๋ยอินทรีย์ ๑๐๐ กิโลกรัม และรำ ๔ กิโลกรัม หวาน หรือใช้เชื้อสดผสมน้ำหรือน้ำผสมน้ำหมักชีวภาพ ๒๐๐ ลิตร พันบริเวณที่เป็นโรค ทั้งนี้ ควรหว่านหรือพ่นให้เชื้อราไตรโคเดอร์มาครอบคลุมบนใบยางพาราที่ร่วงหล่นทั่วทั้งสวน ทั้งนี้ การใช้เชื้อสดผสมปุ๋ยอินทรีย์หรือผสมน้ำหมักชีวภาพ อาจทำให้มีต้นทุนเพิ่มขึ้น แต่ต้นยางพาราจะได้รับธาตุอาหารและฮอร์โมนพืช ช่วยบำรุงต้นให้สมบูรณ์แข็งแรง

๓.๓.๓ หมั่นสำรวจแปลงยางพาราอย่างสม่ำเสมอ โดยเฉพาะในช่วงที่มีฝนตกชุก หากพบต้นยางพารามีทรงพุ่มเหี่ยวเฉา ใบร่วง ให้รีบกำจัดส่วนที่เป็นโรคทิ้งทันที

๓.๓.๔ กำจัดใบยางพาราที่เกิดโรคหรือวัชพืช ซึ่งอาจเป็นแหล่งสะสมหรือพืชอาศัยของเชื้อสาเหตุโรค และบำรุงและเสริมสร้างความสมบูรณ์แข็งแรงให้ต้นยางพารา เช่น การใส่ปุ๋ยตามค่าวิเคราะห์ดิน และใส่ให้เหมาะสมกับระยะการเจริญเติบโตของยางพาราตามคำแนะนำของการยางแห่งประเทศไทย

๓.๓.๕ พันสารเคมีกำจัดโรคพืชที่มีประสิทธิภาพตามคำแนะนำของการยางแห่งประเทศไทย พันพุ่มใบยางจากใต้ทรงพุ่มอัตรา ๑๐๐ ลิตร/ไร่ ควรเริ่มพ่นเมื่อยางพาราแตกใบใหม่หลังฤดูการผลิตใบปกติและใบอยู่ในระยะเพสลาด เช่น

๑) difenoconazole + propiconazole ๑๕%+๑๕% EC อัตรา ๑๕ มิลลิลิตรต่อน้ำ ๒๐ ลิตร

๒) propinap หรือ mancozeb หรือ chlorothalonil อัตราผสม ๕๐ กรัมต่อน้ำ ๒๐ ลิตร

๓) hexaconazole (๕% a.i.) อัตราผสม ๓๐ - ๔๐ ซีซีต่อน้ำ ๒๐ ลิตร

๔) propiconazole (๒๕% a.i.) อัตราผสม ๑๐ - ๑๕ ซีซีต่อน้ำ ๒๐ ลิตร

๓.๓.๖ ปลุกยางพาราพันธุ์ต้านทานโรคใบร่วงชนิดใหม่ของยางพารา พันธุ์ต้านทานปานกลาง ได้แก่ PB ๒๓๕, RRIT ๒๒๖ และ BPM ๑

๓.๓.๗ หากพบการระบาดของโรคใบร่วงชนิดใหม่ของยางพารารุนแรง ใช้สารเคมีป้องกันกำจัดเชื้อราตามคำแนะนำของกรมวิชาการเกษตร ดังนี้

๑) ไตฟิโนโคนาโซล + โพรพิโคนาโซล อัตรา ๑๕ ซีซี/น้ำ ๒๐ ลิตร

๒) คาร์เบนดาซิม อัตรา ๓๐ ซีซี/น้ำ ๒๐ ลิตร

๓) โพรคลอราซ อัตรา ๒๐ ซีซี/น้ำ ๒๐ ลิตร

๓.๓.๗ รณรงค์ให้เกษตรกรหยุดกรีดยางในขณะที่ยางพาราอยู่ในช่วงผลัดใบ เปิดกรีดยางเมื่อต้นยางได้ขนาดใช้ระบบกรีดยางที่เหมาะสมกับพันธุ์ยาง และใส่ปุ๋ยบำรุงต้นยางพาราให้สมบูรณ์ตามคำแนะนำของการยางแห่งประเทศไทย เพื่อลดการเกิดโรคหน้ายางแห้ง

**๔.การคาดการณ์ศัตรูไม้ยืนต้น ในช่วงระหว่างวันที่ ๓๐ พฤษภาคม - ๕ มิถุนายน ๒๕๖๕**

**ภาคเหนือ**

- มะพร้าว ระวัง หนอนหัวดำ แมลงดำหนาม และด้วงแรด
- ปาล์มน้ำมัน ระวัง หนอนพาราซ่า ด้วงกุหลาบ และโรคลำต้นเน่า
- ยางพารา ระวัง โรครากขาว โรคเส้นดำ และโรคใบจุดตากบ

**ภาคตะวันออกเฉียงเหนือ**

- มะพร้าว ระวัง หนอนหัวดำ แมลงดำหนาม ด้วงงวง และด้วงแรด
- ปาล์มน้ำมัน ระวัง หนอนหน้าแมว หนอนปลอกเล็ก แมลงดำหนาม และโรคลำต้นเน่า
- ยางพารา ระวัง โรครากขาว โรคใบร่วง และโรคเส้นดำ

**ภาคกลาง และภาคตะวันตก**

- มะพร้าว ระวัง หนอนหัวดำ แมลงดำหนาม ด้วงแรด และโรสีขามะพร้าว
- ปาล์มน้ำมัน ระวัง หนอนหัวดำ หนอนปลอกเล็ก ด้วงแรด และโรคทะลายเน่า
- ยางพารา ระวัง โรครากขาว โรคใบจุดตากบ และโรคเส้นดำ

**ภาคตะวันออก**

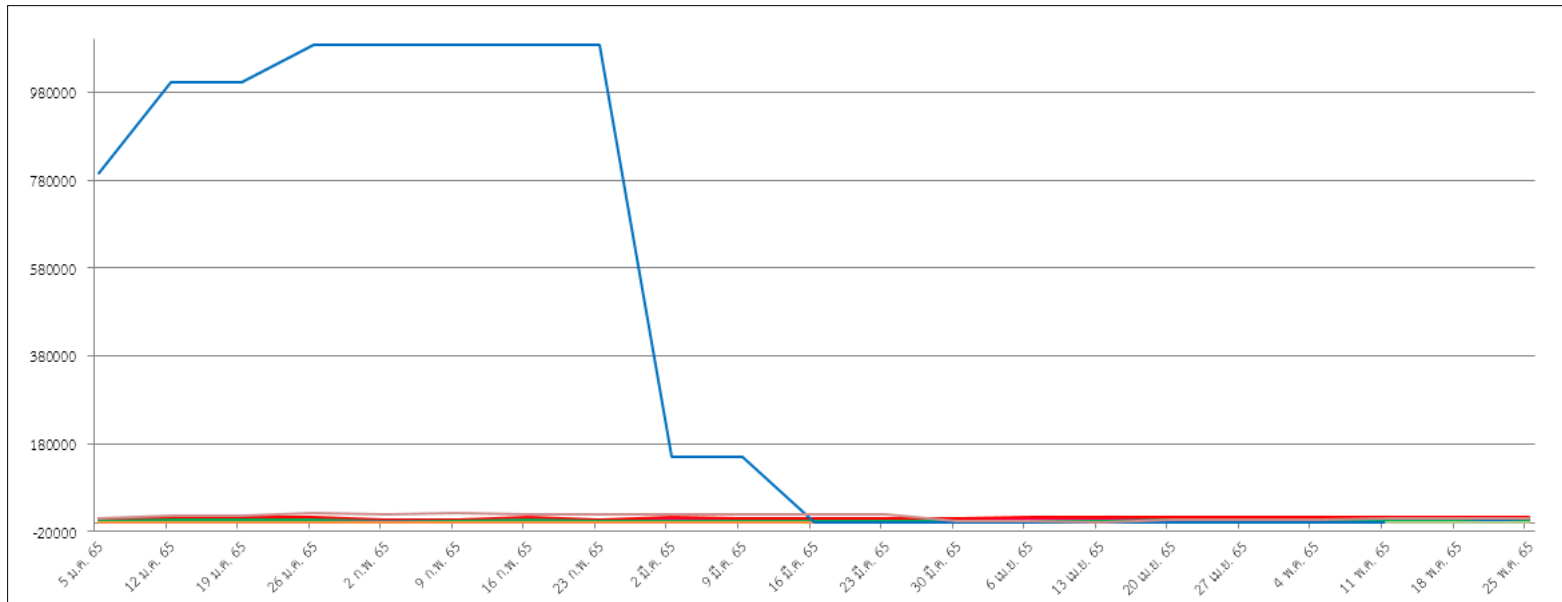
- มะพร้าว ระวัง หนอนหัวดำ แมลงดำหนาม ด้วงแรด ด้วงงวง และโรสีขามะพร้าว
- ปาล์มน้ำมัน ระวัง หนอนหัวดำ ด้วงกุหลาบ และโรคลำต้นเน่า
- ยางพารา ระวัง โรครากขาว โรคใบร่วงชนิดใหม่ของยางพารา และโรคใบร่วง

**ภาคใต้**

- มะพร้าว ระวัง หนอนหัวดำ แมลงดำหนาม และด้วงแรด
- ปาล์มน้ำมัน ระวัง หนอนปลอกเล็ก ด้วงกุหลาบ โรคทะลายเน่า และโรคลำต้นเน่า
- ยางพารา ระวัง โรครากขาว โรคใบร่วงชนิดใหม่ของยางพารา และโรคใบร่วง

# กราฟแสดงสถานการณ์การระบาดของศัตรูไม้ยืนต้น ปี ๒๕๖๕

## ภาพรวมทั้งประเทศ



หนอนหัวดำ - มะพร้าว ๖,๘๓๓.๑๘ ไร่

แมลงดำหนาม - มะพร้าว ๑๓,๒๑๙.๐๘ ไร่

ด้วงแรด - มะพร้าว ๖,๐๔๒.๕๗ ไร่

ด้วงงวง - มะพร้าว ๑,๑๒๓.๑๔ ไร่

โรสีขามะพร้าว - มะพร้าว ๙๕๙.๘๐ ไร่

หนอนกินใบ - มะพร้าว ๖๕.๐๐ ไร่

หนอนปลอกเล็ก - ปาล์มน้ำมัน ๑,๗๓๙.๒๕ ไร่

ด้วงแรด - ปาล์มน้ำมัน ๑,๓๖๖.๐๑ ไร่

โรคลำต้นเน่า - ปาล์มน้ำมัน ๑,๑๗๗.๒๖ ไร่

โรคทะลายเน่า - ปาล์มน้ำมัน ๑๐๘.๕๐ ไร่

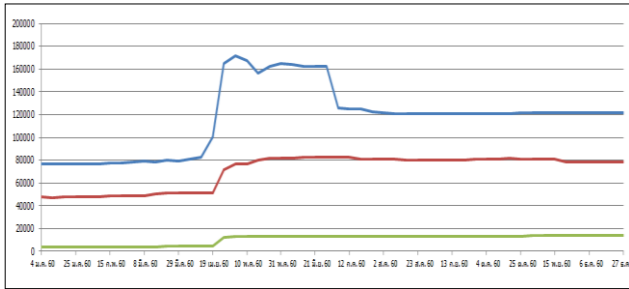
โรครากขาว - ยางพารา ๑๓๓.๒๕ ไร่

โรคใบร่วงชนิดใหม่ - ยางพารา ๑๐,๖๓๗.๐๐ ไร่

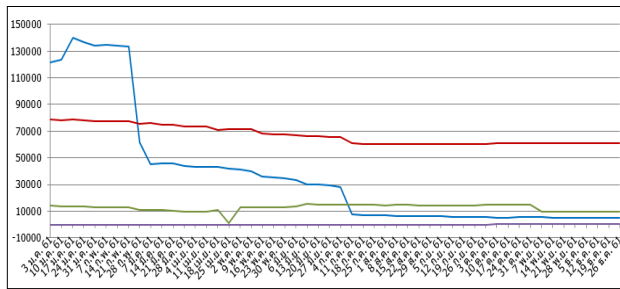
โรคใบร่วง - ยางพารา ๘,๗๒๓.๗๐ ไร่

โรคหน้ายางแห้ง - ยางพารา ๑๖๘.๕๐ ไร่

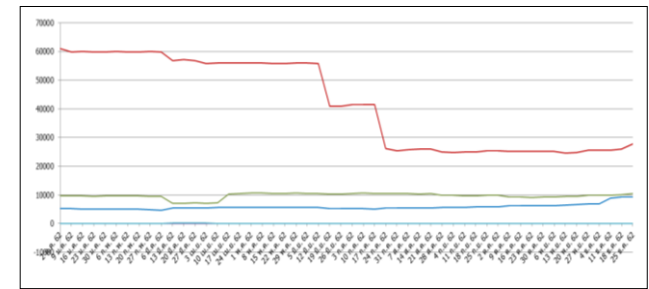
กราฟแสดงสถานการณ์การระบาดของศัตรูมะพร้าว ปี ๒๕๖๐ - ๒๕๖๕



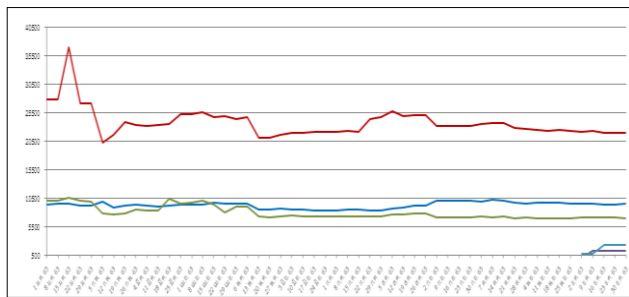
ปี ๒๕๖๐



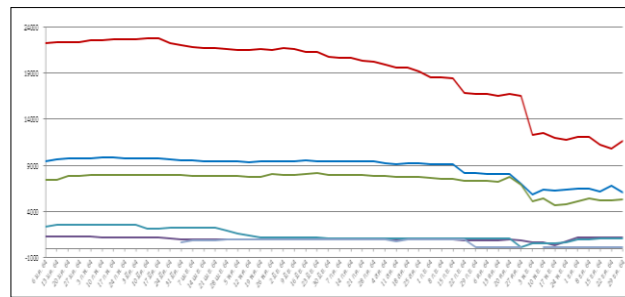
ปี ๒๕๖๑



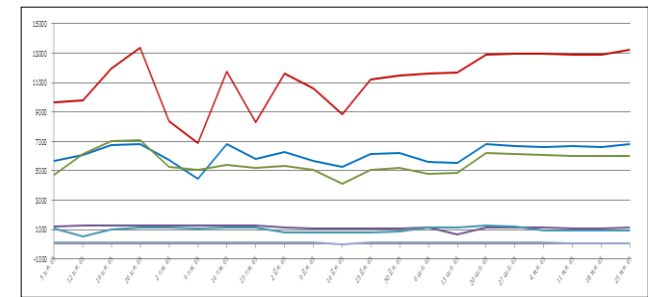
ปี ๒๕๖๒



ปี ๒๕๖๓



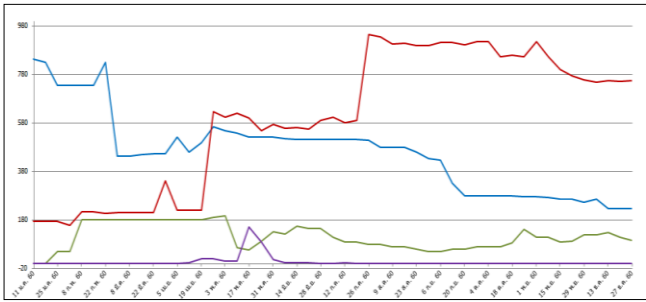
ปี ๒๕๖๔



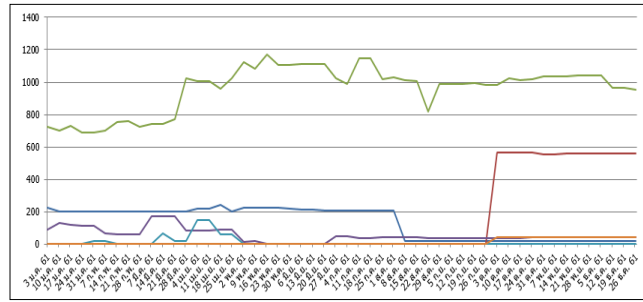
ปี ๒๕๖๕

- หนอนหัวดำ ๖,๘๓๓.๑๘ ไร่
- แมลงดำหนาม ๑๓,๒๑๙.๐๘ ไร่
- ตัวงแสด ๖,๐๔๒.๕๗ ไร่
- ตัวงวง ๑,๑๒๓.๑๔ ไร่
- โรสีขามะพร้าว ๙๕๙.๘๐ ไร่
- หนอนกินใบ ๖๕.๐๐ ไร่

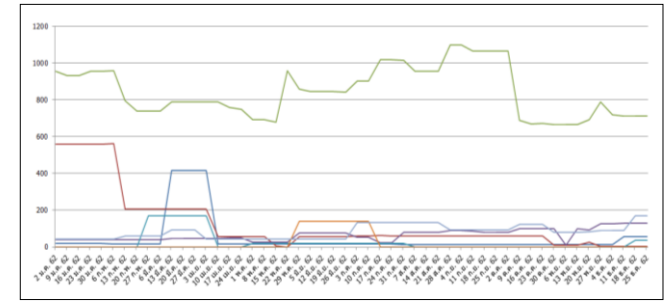
กราฟแสดงสถานการณ์การระบาดของศัตรูปลาน้ำจืด ปี ๒๕๖๐ - ๒๕๖๕



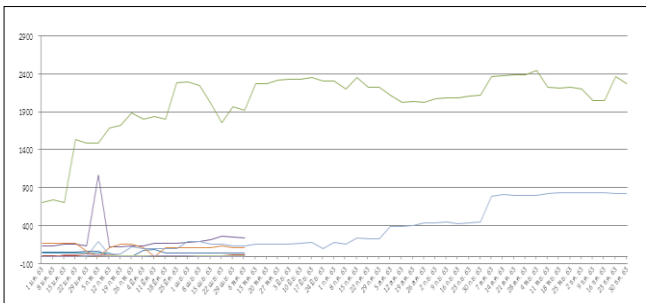
ปี ๒๕๖๐



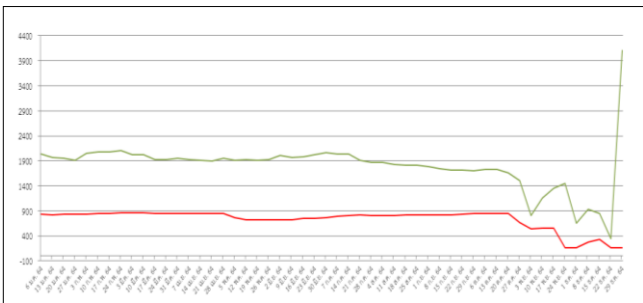
ปี ๒๕๖๑



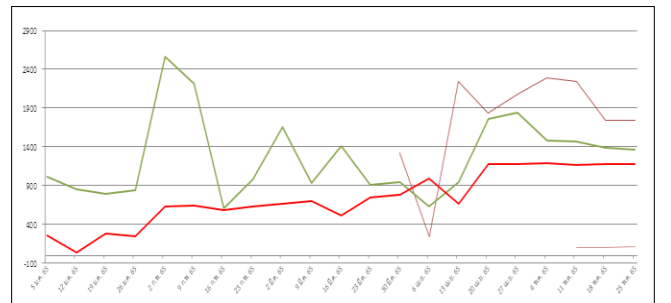
ปี ๒๕๖๒



ปี ๒๕๖๓



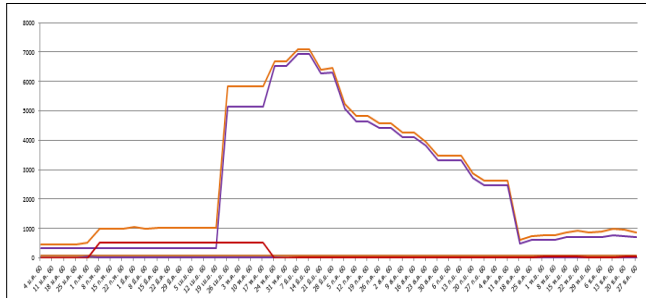
ปี ๒๕๖๔



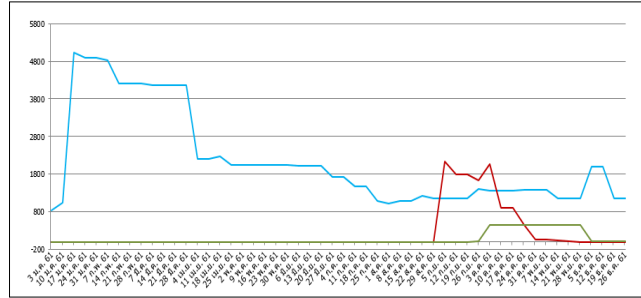
ปี ๒๕๖๕

- หนอนปลอกเล็ก ๑,๗๓๙.๒๕ ไร่
- ตัวงแสด ๑,๓๖๖.๐๑ ไร่
- โรคลำต้นเน่า ๑,๑๗๗.๒๖ ไร่
- โรคทะลายเน่า ๑๐๘.๕๐ ไร่

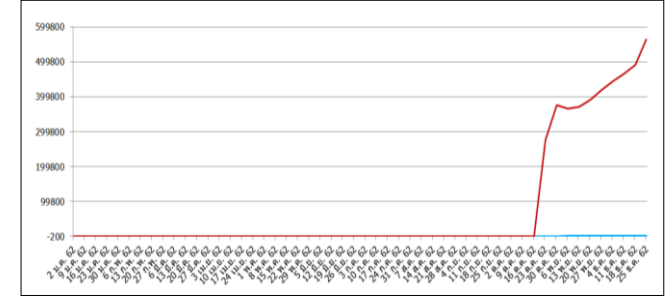
กราฟแสดงสถานการณ์การระบาดของศัตรูยางพารา ปี ๒๕๖๐ - ๒๕๖๕



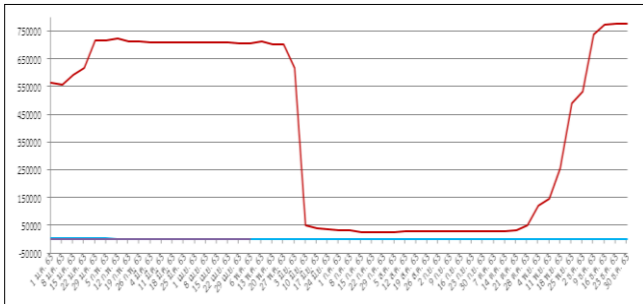
ปี ๒๕๖๐



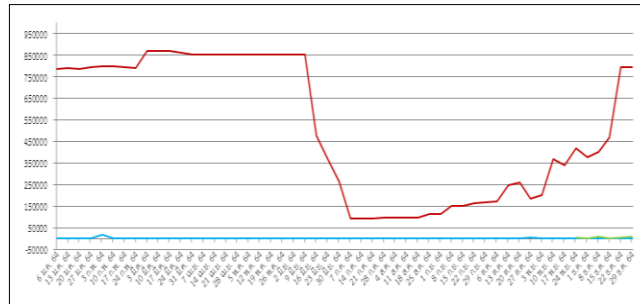
ปี ๒๕๖๑



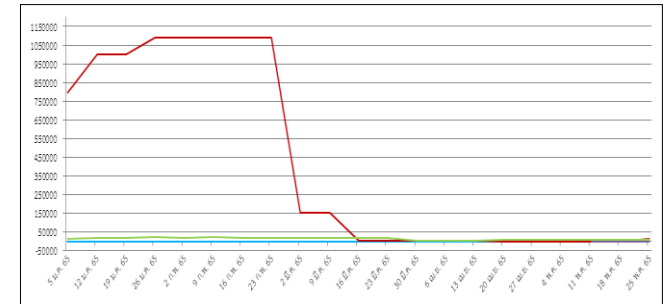
ปี ๒๕๖๒



ปี ๒๕๖๓



ปี ๒๕๖๔



ปี ๒๕๖๕

- โรครากขาว ๑๓๓.๒๕ ไร่
- โรคใบร่วงชนิดใหม่ ๑๐,๖๓๗.๐๐ ไร่
- โรคใบร่วง ๘,๗๒๓.๗๐ ไร่
- โรคหน้ายางแห้ง ๑๖๘.๕๐ ไร่