



รายงานสถานการณ์ศัตรูไม้ยืนต้น
วันที่ ๑๑ พฤษภาคม ๒๕๖๕
กลุ่มพยากรณ์และเตือนการระบาดของศัตรูพืช
กองส่งเสริมการอารักขาพืชและจัดการดินปุ๋ย
โทร. ๐ ๒๙๕๕ ๑๕๑๔ โทรสาร ๐ ๒๙๕๕ ๑๖๒๖

E-mail: Bio53@hotmail.com, doae_pmd@hotmail.com



สถานการณ์การระบาดของศัตรูพืชที่สำคัญ

ศัตรูไม้ยืนต้น

๑. สถานการณ์การปลูกไม้ยืนต้น

- ๑.๑ พื้นที่ปลูกมะพร้าวทั้งหมด ๗๗ จังหวัด รวมพื้นที่ยืนต้น ๕๓๑,๗๑๑.๙๔ ไร่
- ๑.๒ พื้นที่ปลูกปาล์มน้ำมันทั้งหมด ๗๖ จังหวัด รวมพื้นที่ยืนต้น ๓,๙๕๔,๒๔๙.๗๓ ไร่
- ๑.๓ พื้นที่ปลูกยางพาราทั้งหมด ๗๐ จังหวัด รวมพื้นที่ยืนต้น ๑๒,๓๗๙,๐๓๔.๒๘ ไร่
- ๑.๔ พื้นที่ปลูกกาแฟทั้งหมด ๖๔ จังหวัด รวมพื้นที่ยืนต้น ๑๐๔,๑๓๕.๔๙ ไร่

๒. สถานการณ์การระบาดของศัตรูไม้ยืนต้นที่สำคัญ

๒.๑ ศัตรูมะพร้าว

๒.๑.๑ หนอนหัวดำ พื้นที่ระบาด ๒๐ จังหวัด จำนวน ๖,๖๙๕.๘๐ ไร่ พื้นที่ระบาดเพิ่มขึ้น ๕๗.๗๐ ไร่ (สัปดาห์ที่ผ่านมา ๖,๖๓๘.๑๐ ไร่) แบ่งเป็น

- | | | |
|-------------------------|--------------------|----------|
| ๑) การทำลายระดับน้อย | จำนวน ๔,๐๖๒.๙๕ ไร่ | (๖๐.๖๘%) |
| ๒) การทำลายระดับปานกลาง | จำนวน ๒,๔๘๒.๘๐ ไร่ | (๓๗.๐๘%) |
| ๓) การทำลายระดับรุนแรง | จำนวน ๑๕๐.๐๕ ไร่ | (๒.๒๔%) |

๒.๑.๒ แมลงดำหนาม พื้นที่ระบาด ๒๖ จังหวัด จำนวน ๑๒,๙๓๔.๔๐ ไร่ พื้นที่ระบาดลดลง ๒๒.๒๐ ไร่ (สัปดาห์ที่ผ่านมา ๑๒,๙๕๖.๖๐ ไร่) แบ่งเป็น

- | | | |
|-------------------------|--------------------|----------|
| ๑) การทำลายระดับน้อย | จำนวน ๕,๕๗๑.๔๐ ไร่ | (๔๓.๐๗%) |
| ๒) การทำลายระดับปานกลาง | จำนวน ๗,๓๑๔.๐๐ ไร่ | (๕๖.๕๕%) |
| ๓) การทำลายระดับรุนแรง | จำนวน ๔๙.๐๐ ไร่ | (๐.๓๘%) |

๒.๑.๓ ดิวังแรด พื้นที่ระบาด ๒๑ จังหวัด จำนวน ๖,๐๑๔.๓๘ ไร่ พื้นที่ระบาดลดลง ๕๘.๐๕ ไร่ (สัปดาห์ที่ผ่านมา ๖,๐๗๒.๔๓ ไร่)

๒.๑.๔ ดิวังวงง พื้นที่ระบาด ๑๓ จังหวัด จำนวน ๑,๐๖๘.๑๑ ไร่ พื้นที่ระบาดลดลง ๔๕.๖๐ ไร่ (สัปดาห์ที่ผ่านมา ๑,๑๑๓.๗๑ ไร่)

๒.๑.๕ ไรสีขามะพร้าว พื้นที่ระบาด ๑๐ จังหวัด จำนวน ๙๗๐.๘๕ ไร่ พื้นที่ระบาดเพิ่มขึ้น ๖.๐๐ ไร่ (สัปดาห์ที่ผ่านมา ๙๖๔.๘๕ ไร่)

๒.๑.๖ หนอนกินใบมะพร้าว พื้นที่ระบาด ๒ จังหวัด จำนวน ๖๕.๐๐ ไร่ พื้นที่ระบาดลดลง ๔๐.๐๐ ไร่ (สัปดาห์ที่ผ่านมา ๑๐๕.๐๐ ไร่)

๒.๒ ศัตรูป่าลมน้ำมัน

๒.๒.๑ หนอนปลอกเล็ก พื้นที่ระบาด ๔ จังหวัด จำนวน ๒,๒๔๔.๕๐ ไร่ พื้นที่ระบาดลดลง ๔๔.๗๕ ไร่ (สัปดาห์ที่ผ่านมา ๒,๒๘๙.๒๕ ไร่)

๒.๒.๒ ตัวงแตรด พื้นที่ระบาด ๑๑ จังหวัด จำนวน ๑,๔๖๕.๗๖ ไร่ พื้นที่ระบาดลดลง ๑๘.๒๕ ไร่ (สัปดาห์ที่ผ่านมา ๑,๔๘๔.๐๑ ไร่)

๒.๒.๓ โรคลำต้นเน่า พื้นที่ระบาด ๕ จังหวัด จำนวน ๑,๑๖๘.๒๖ ไร่ พื้นที่ระบาดลดลง ๑๙.๐๐ ไร่ (สัปดาห์ที่ผ่านมา ๑,๑๘๗.๒๖ ไร่)

๒.๒.๔ โรคทะลายเน่า พื้นที่ระบาด ๗ จังหวัด จำนวน ๙๗.๕๐ ไร่ พื้นที่ระบาดเพิ่มขึ้น ๙๗.๕๐ ไร่ (สัปดาห์ที่ผ่านมาไม่พบการระบาด)

๒.๓ ศัตรูยางพารา

๒.๓.๑ โรครากขาว พื้นที่ระบาด ๕ จังหวัด จำนวน ๑๙๙.๒๕ ไร่ พื้นที่ระบาดลดลง ๑๑.๐๐ ไร่ (สัปดาห์ที่ผ่านมา ๒๑๐.๒๕ ไร่)

๒.๓.๒ โรคใบร่วง พื้นที่ระบาด ๑๑ จังหวัด จำนวน ๘,๔๖๘.๒๐ ไร่ พื้นที่ระบาดเพิ่มขึ้น ๑๓๕.๐๐ ไร่ (สัปดาห์ที่ผ่านมา ๘,๓๓๓.๒๐ ไร่)

๒.๓.๓ โรคหน้ำยางแห้ง พื้นที่ระบาด ๕ จังหวัด จำนวน ๑๖๓.๕๐ ไร่ พื้นที่ระบาดเพิ่มขึ้น ๑๖๓.๕๐ ไร่ (สัปดาห์ที่ผ่านมาไม่พบการระบาด)

๓. การดำเนินงานในพื้นที่ระบาด

๓.๑ การควบคุมศัตรูมะพร้าว

๓.๑.๑ รมรังค์ให้เกษตรกรตัดทางใบมะพร้าวที่ถูกหนอนหัวดำ และหนอนกินใบมะพร้าวทำลายไปเผา และเก็บเศษซากพืชนำออกไปทำลายทิ้งนอกแปลง เพื่อไม่ให้เป็นแหล่งแพร่พันธุ์ และทำความสะอาดสวนมะพร้าวอย่างสม่ำเสมอ

๓.๑.๒ ส่งเสริมให้เกษตรกรภายใต้ศูนย์จัดการศัตรูพืชชุมชน (ศจช.) ผลิต ขยาย และปล่อยแตนเบียนบราคอน (*Bracon hebetor*) เพื่อควบคุมการระบาดของหนอนหัวดำในพื้นที่ โดยขอรับการสนับสนุนจากศูนย์ส่งเสริมเทคโนโลยีการเกษตรด้านอารักขาพืช (ศทอ.) อย่างต่อเนื่อง

๓.๑.๓ ส่งเสริมให้เกษตรกรภายใต้ศูนย์จัดการศัตรูพืชชุมชน (ศจช.) ผลิต ขยาย และปล่อยแตนเบียนอะซีโคเดส (*Asecodes hispinarum*) ควบคุมหนอนของแมลงดำหนามมะพร้าวและแตนเบียนเตตระสติคัส (*Tetrastichus brontispae*) ควบคุมด้กแต่แมลงดำหนามมะพร้าวในพื้นที่ โดยขอรับการสนับสนุนจากศูนย์ส่งเสริมเทคโนโลยีการเกษตรด้านอารักขาพืช (ศทอ.) อย่างต่อเนื่อง

๓.๑.๔ ใช้กับดักฟีโรโมน ใช้ตาข่ายดักจับตัวงแตรด และตัวงวงในระยะตัวเต็มวัยมาทำลาย และทำกล่องโดยใช้เชื้อรามेटตาโรเซียม (*Metarhizium anisopliae*) เพื่อกำจัดตัวงแตรด และตัวงวงในระยะดักแต่ และระยะตัวหนอน

๓.๑.๕ ไรสีขามะพร้าวจะเข้าทำลายอยู่ภายในขั้วผลมะพร้าวทำให้การพ่นสารฆ่าไรไม่สามารถโดนตัวได้โดยตรง ดังนั้นการป้องกันกำจัดให้เน้นพ่นสารฆ่าไรในระยะมะพร้าวติดจั่นจนถึงระยะผลขนาดเล็กห่างกันประมาณ ๑ สัปดาห์ ซึ่งเป็นระยะที่ไรสีขามะพร้าวเข้าทำลาย ควรใช้สารเคมีตามคำแนะนำของกรมวิชาการเกษตร

๓.๒ การควบคุมศัตรูป่าลมน้ำมัน

๓.๒.๑ รมรังค์ให้เกษตรกรตัดทางใบป่าลมน้ำมันที่ถูกหนอนปลอกเล็กทำลายไปเผาและเก็บเศษซากพืชนำออกไปทำลายทิ้งนอกแปลง เพื่อไม่ให้เป็นแหล่งแพร่พันธุ์ ทำความสะอาดสวนป่าลมน้ำมัน และกำจัดวัชพืชรอบแปลงอย่างสม่ำเสมอ

๓.๒.๒ พ่นหนอนปลอกเล็กด้วยเชื้อบีที (*Bacillus thuringiensis*) อัตรา ๑๐๐ มิลลิลิตรต่อน้ำ ๒๐ ลิตร ผสมสารจับใบ ๕ มิลลิลิตร พ่นให้ทั่วบริเวณใต้ใบและต้องพ่นในช่วงเย็น พ่นติดต่อกันไม่น้อยกว่า ๓ ครั้ง ห่างกัน ๕ - ๗ วัน

๓.๒.๓ ทำกองล่อโดยใช้เชื้อราเมตาไรเซียม (*Metarhizium anisopliae*) โดยขอรับการสนับสนุนเชื้อราเมตาไรเซียมจากศูนย์ส่งเสริมเทคโนโลยีการเกษตรด้านอารักขาพืช (ศทอ.) เพื่อกำจัดด้วงแรดในระยะดักแด้และระยะตัวหนอน

๓.๒.๔ ส่งเสริมให้เกษตรกรใช้เชื้อราไตรโคเดอร์มา ทาบริเวณที่เกิดโรคลำต้นเน่าและโรคทะลายเน่าของปาล์มน้ำมันเพื่อควบคุมการระบาดไม่ให้ลุกลามไปยังต้นอื่น ๆ

๓.๒.๕ รณรงค์ให้เกษตรกรตัดทะลายที่เป็นโรคทะลายเน่าของปาล์มน้ำมันออกไปเผาทำลายนอกแปลง

๓.๓ การควบคุมศัตรูยางพารา

๓.๓.๑ ถ่ายทอดความรู้และให้คำแนะนำวิธีการป้องกันกำจัดโรครากขาว โดยต้นยางพาราที่มีอายุมากกว่า ๓ ปีขึ้นไป ควรขุดคูกว้าง ๓๐ เซนติเมตร ลึก ๖๐ เซนติเมตร จำกัดบริเวณที่เป็นโรค โดยขุดระหว่างต้นที่อยู่ถัดไปจากต้นที่แสดงอาการทางใบ ในแถวเดียวกันข้างละ ๒ ต้น และกึ่งกลางระหว่างแถวข้างเคียงของแถวยางพาราที่พบโรคกับแถวถัดไปทั้ง ๒ ข้าง เพื่อป้องกันการลุกลามทางราก และควรขุดลอกคูทุกปี

๓.๓.๒ ส่งเสริมให้เกษตรกรใช้เชื้อราไตรโคเดอร์มาเพื่อกำจัดและควบคุมเชื้อราสาเหตุที่ยังคงมีชีวิตอยู่บนใบยางพาราที่ร่วงหล่นบริเวณพื้น โดยใช้อัตรา เชื้อสด ๑ กิโลกรัมต่อไร่ ทุก ๓ เดือน เช่น ใช้เชื้อสดผสมปุ๋ยอินทรีย์ ๑๐๐ กิโลกรัม และรำ ๔ กิโลกรัม หวาน หรือใช้เชื้อสดผสมน้ำหรือน้ำผสมน้ำหมักชีวภาพ ๒๐๐ ลิตร พันบริเวณที่เป็นโรค ทั้งนี้ ควรหว่านหรือพ่นให้เชื้อราไตรโคเดอร์มาครอบคลุมบนใบยางพาราที่ร่วงหล่นทั่วทั้งสวน ทั้งนี้ การใช้เชื้อสดผสมปุ๋ยอินทรีย์หรือผสมน้ำหมักชีวภาพ อาจทำให้มีต้นทุนเพิ่มขึ้น แต่ต้นยางพาราจะได้รับธาตุอาหารและฮอร์โมนพืช ช่วยบำรุงต้นให้สมบูรณ์แข็งแรง

๓.๓.๓ หมั่นสำรวจแปลงยางพาราอย่างสม่ำเสมอ โดยเฉพาะในช่วงที่มีฝนตกชุก หากพบต้นยางพารามีทรงพุ่มเหี่ยวเฉา ใบร่วง ให้รีบกำจัดส่วนที่เป็นโรคทิ้งทันที

๓.๓.๔ กำจัดใบยางพาราที่เกิดโรคหรือวัชพืช ซึ่งอาจเป็นแหล่งสะสมหรือพืชอาศัยของเชื้อสาเหตุโรค และบำรุงและเสริมสร้างความสมบูรณ์แข็งแรงให้ต้นยางพารา เช่น การใส่ปุ๋ยตามค่าวิเคราะห์ดิน และใส่ให้เหมาะสมกับระยะการเจริญเติบโตของยางพาราตามคำแนะนำของการยางแห่งประเทศไทย

๓.๓.๕ พันสารเคมีกำจัดโรคพืชที่มีประสิทธิภาพตามคำแนะนำของการยางแห่งประเทศไทย พันพุ่มใบยางจากใต้ทรงพุ่มอัตรา ๑๐๐ ลิตร/ไร่ ควรเริ่มพ่นเมื่อยางพาราแตกใบใหม่หลังฤดูการผลิตใบปกติและใบอยู่ในระยะเพสลาด เช่น

๑) difenoconazole + propiconazole ๑๕%+๑๕% EC อัตรา ๑๕ มิลลิลิตรต่อน้ำ ๒๐ ลิตร

๒) propinap หรือ mancozeb หรือ chlorothalonil อัตราผสม ๕๐ กรัมต่อน้ำ ๒๐ ลิตร

๓) hexaconazole (๕% a.i.) อัตราผสม ๓๐ - ๔๐ ซีซีต่อน้ำ ๒๐ ลิตร

๔) propiconazole (๒๕% a.i.) อัตราผสม ๑๐ - ๑๕ ซีซีต่อน้ำ ๒๐ ลิตร

๓.๓.๖ รณรงค์ให้เกษตรกรหยุดกรีดยางในขณะที่ยางพาราอยู่ในช่วงผลัดใบ และทำร่องบริเวณโคนต้นยางพาราให้ร่องขวางกับลำต้น โดยให้ร่องจดกับร่องที่ทำแบ่งแยกหน้ากรีด เพื่อป้องกันไม่ให้โรคลุกลามลงสู่รากของยางพารา และเพื่อลดการเกิดโรคหน้ายางแห้ง

๔.การคาดการณ์ศัตรูไม้ยืนต้น ในช่วงระหว่างวันที่ ๑๖ - ๒๒ พฤษภาคม ๒๕๖๕

ภาคเหนือ

- มะพร้าว ระวัง หนอนหัวดำ หนอนปลอกเล็ก แมลงดำหนาม และด้วงแรด
- ปาล์มน้ำมัน ระวัง หนอนหน้าแมว หนอนพาราซ่า ด้วงกุหลาบ และโรคลำต้นเน่า
- ยางพารา ระวัง โรครากขาว โรคใบจุดตากบ โรคเส้นดำ และโรคหน้ายางแห้ง

ภาคตะวันออกเฉียงเหนือ

- มะพร้าว ระวัง หนอนหัวดำ แมลงดำหนาม ตัวงวง และด้วงแรด
- ปาล์มน้ำมัน ระวัง หนอนหน้าแมว หนอนปลอกเล็ก แมลงดำหนาม และโรคลำต้นเน่า
- ยางพารา ระวัง โรครากขาว โรคใบร่วง และโรคเส้นดำ

ภาคกลาง และภาคตะวันตก

- มะพร้าว ระวัง หนอนหัวดำ แมลงดำหนาม และโรสีขามะพร้าว
- ปาล์มน้ำมัน ระวัง หนอนหน้าแมว หนอนปลอกเล็ก และโรคทะลายเน่า
- ยางพารา ระวัง โรครากขาว และโรคเส้นดำ

ภาคตะวันออก

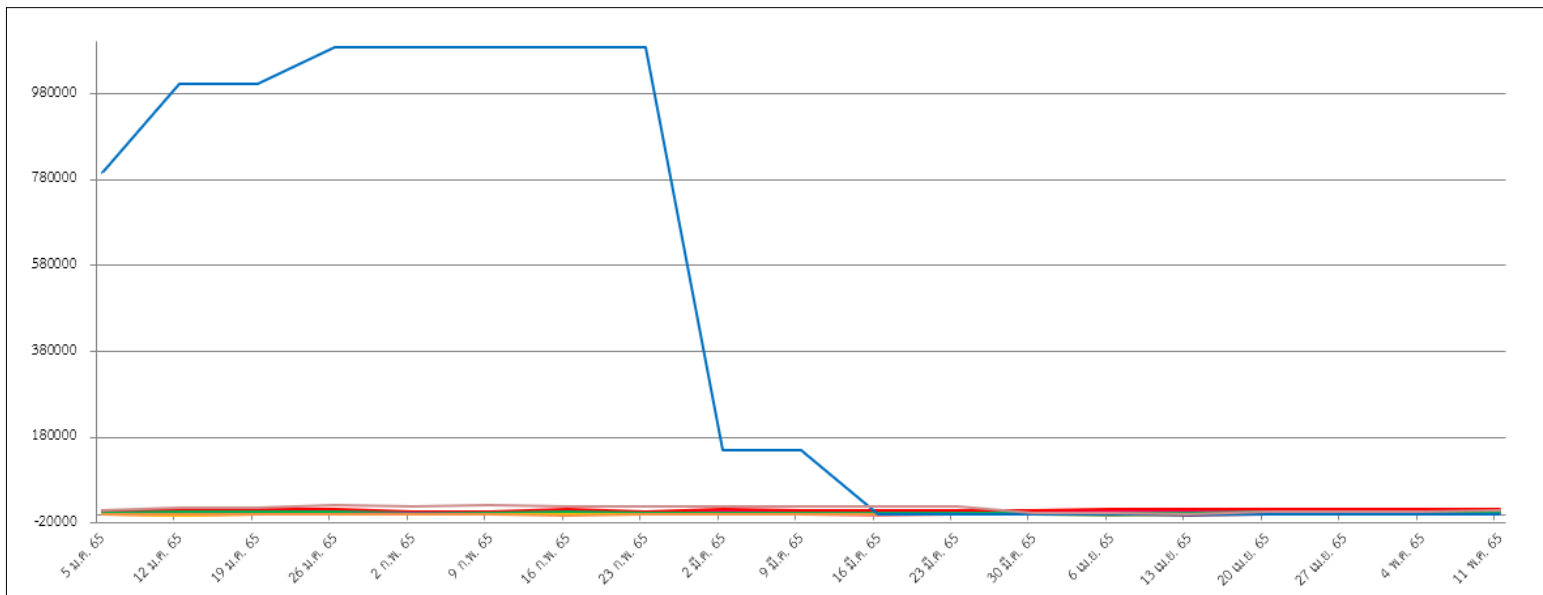
- มะพร้าว ระวัง หนอนหัวดำ แมลงดำหนาม ตัวงวง และโรสีขามะพร้าว
- ปาล์มน้ำมัน ระวัง หนอนหน้าแมว ตัวงกุกุหลาบ และโรคลำต้นเน่า
- ยางพารา ระวัง โรครากขาว และโรคใบร่วง

ภาคใต้

- มะพร้าว ระวัง หนอนหัวดำ หนอนกินใบมะพร้าว แมลงดำหนาม และด้วงแรด
- ปาล์มน้ำมัน ระวัง หนอนหน้าแมว ตัวงกุกุหลาบ และโรคลำต้นเน่า
- ยางพารา ระวัง โรครากขาว โรคใบร่วง และโรคเส้นดำ

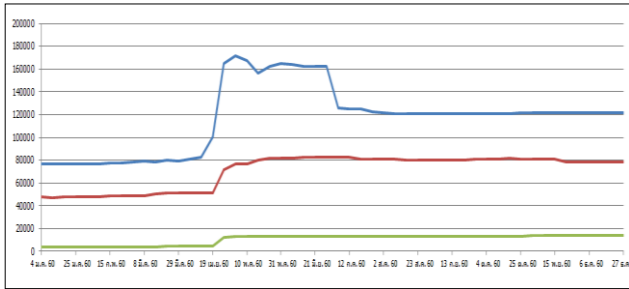
กราฟแสดงสถานการณ์การระบาดของศัตรูไม้ยืนต้น ปี ๒๕๖๕

ภาพรวมทั้งประเทศ

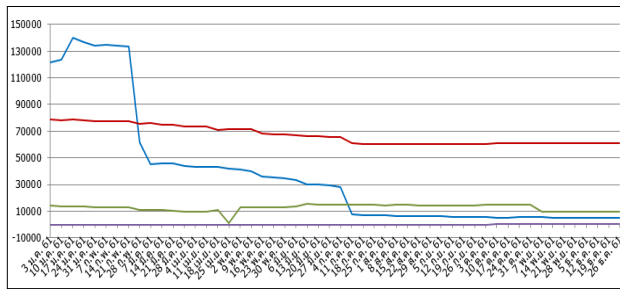


- หนอนหัวดำ - มะพร้าว ๖,๖๙๕.๘๐ ไร่
- แมลงดำหนาม - มะพร้าว ๑๒,๙๓๔.๔๐ ไร่
- ด้วงแรด - มะพร้าว ๖,๐๑๔.๓๘ ไร่
- ด้วงงวง - มะพร้าว ๑,๐๖๘.๑๑ ไร่
- โรสีขามะพร้าว - มะพร้าว ๙๗๐.๘๕ ไร่
- หนอนกินใบ - มะพร้าว ๖๕.๐๐ ไร่
- หนอนปลอกเล็ก - ปาล์มน้ำมัน ๒,๒๔๔.๕๐ ไร่
- ด้วงแรด - ปาล์มน้ำมัน ๑,๔๖๕.๗๖ ไร่
- โรคลำต้นเน่า - ปาล์มน้ำมัน ๑,๑๖๘.๒๖ ไร่
- โรคระลายเน่า - ปาล์มน้ำมัน ๙๗.๕๐ ไร่
- โรครากขาว - ยางพารา ๑๙๙.๒๕ ไร่
- โรครีบร่วงชนิดใหม่ - ยางพารา - ไร่
- โรครีบร่วง - ยางพารา ๘,๔๖๘.๒๐ ไร่
- โรคน้ำยางแห้ง - ยางพารา ๑๖๓.๕๐ ไร่

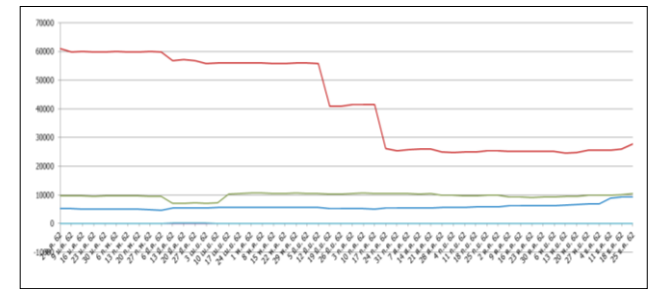
กราฟแสดงสถานการณ์การระบาดของศัตรูมะพร้าว ปี ๒๕๖๐ - ๒๕๖๕



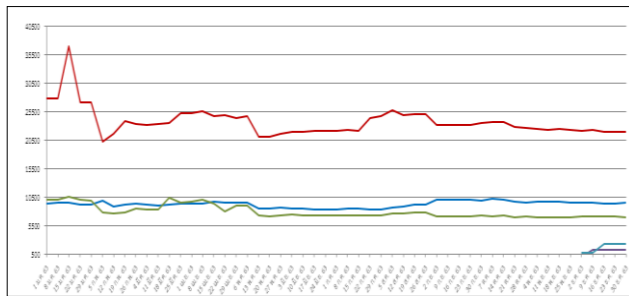
ปี ๒๕๖๐



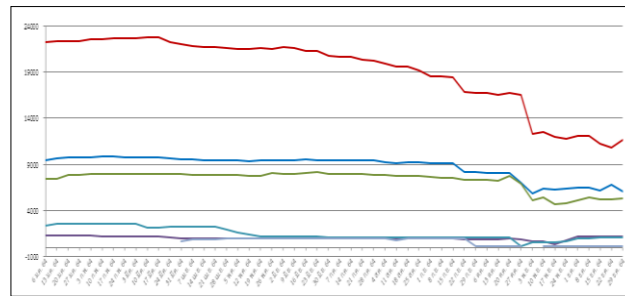
ปี ๒๕๖๑



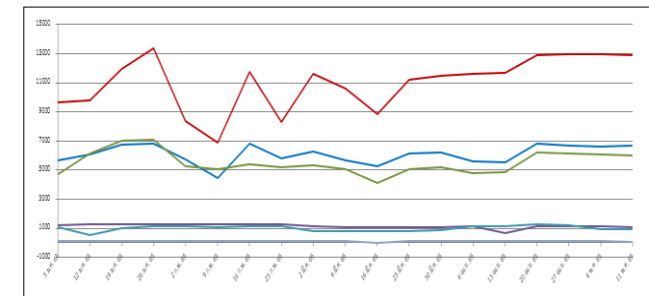
ปี ๒๕๖๒



ปี ๒๕๖๓



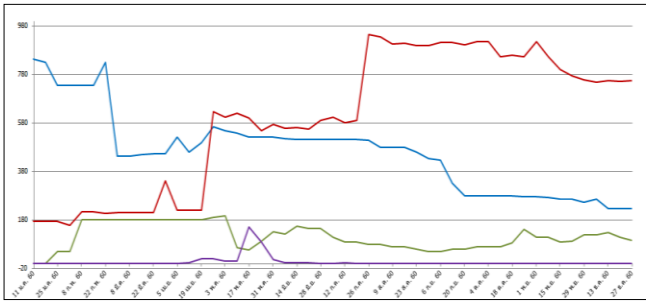
ปี ๒๕๖๔



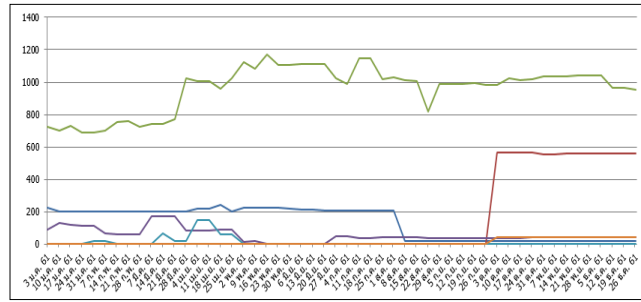
ปี ๒๕๖๕

- หนอนหัวดำ ๖,๖๙๕.๘๐ ไร่
- แมลงดำหนาม ๑๒,๙๓๔.๔๐ ไร่
- ด้วงแรด ๖,๐๑๔.๓๘ ไร่
- ด้วงวง ๑,๐๖๘.๑๑ ไร่
- โรสีขามะพร้าว ๙๗๐.๘๕ ไร่
- หนอนกินใบ ๖๕.๐๐ ไร่

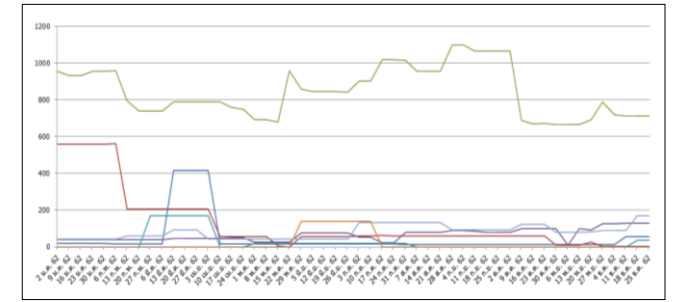
กราฟแสดงสถานการณ์การระบาดของศัตรูปลาน้ำจืด ปี ๒๕๖๐ - ๒๕๖๕



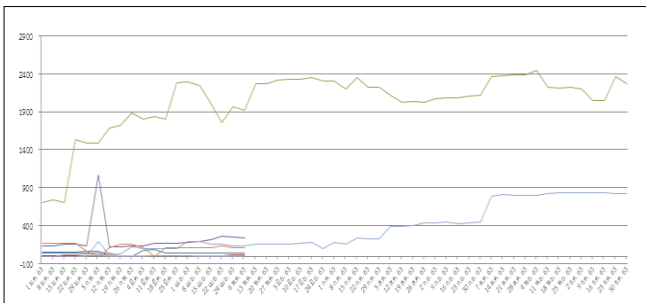
ปี ๒๕๖๐



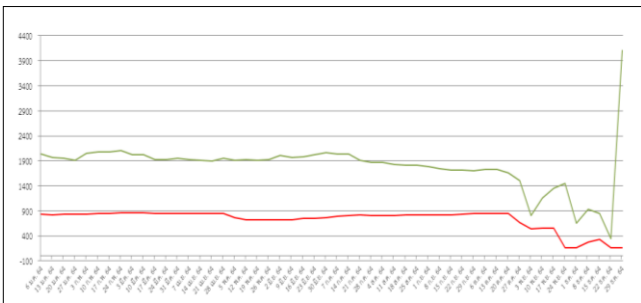
ปี ๒๕๖๑



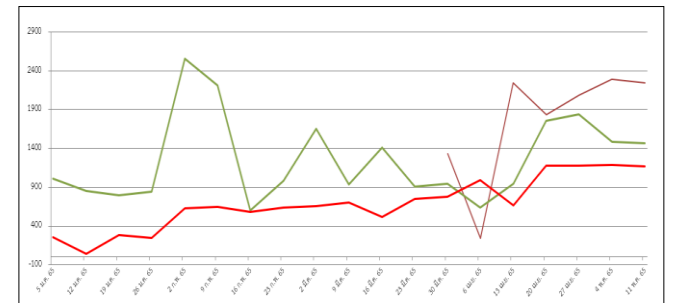
ปี ๒๕๖๒



ปี ๒๕๖๓



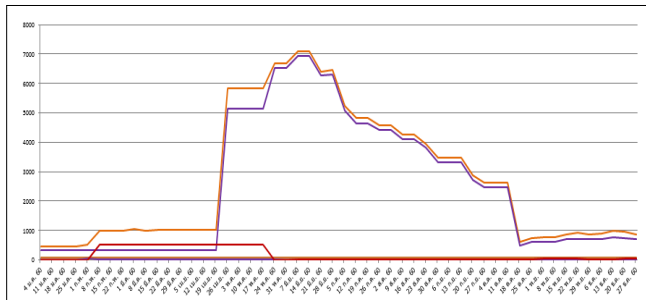
ปี ๒๕๖๔



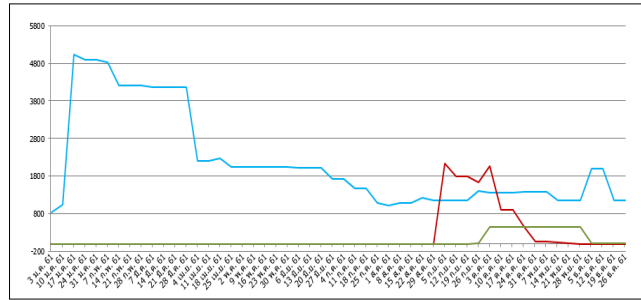
ปี ๒๕๖๕

- หนอนปลอกเล็ก ๒,๒๔๔.๕๐ ไร่
- ตัวงแสด ๑,๔๖๕.๗๖ ไร่
- โรคลำต้นเน่า ๑,๑๖๘.๒๖ ไร่
- โรคทะลายเน่า ๙๗.๕๐ ไร่

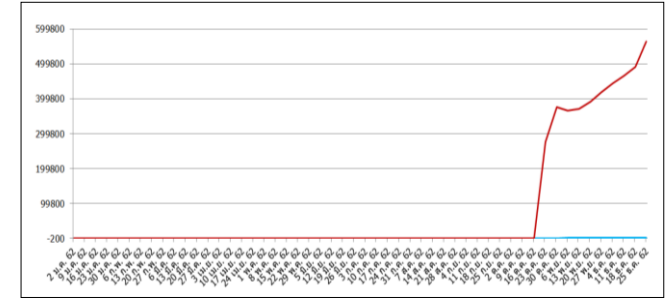
กราฟแสดงสถานการณ์การระบาดของศัตรูยางพารา ปี ๒๕๖๐ - ๒๕๖๕



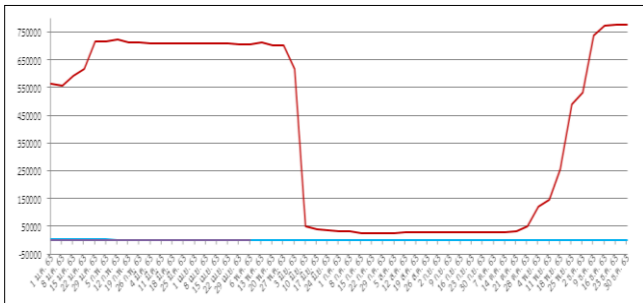
ปี ๒๕๖๐



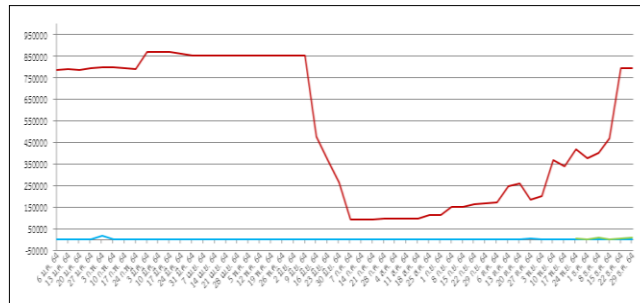
ปี ๒๕๖๑



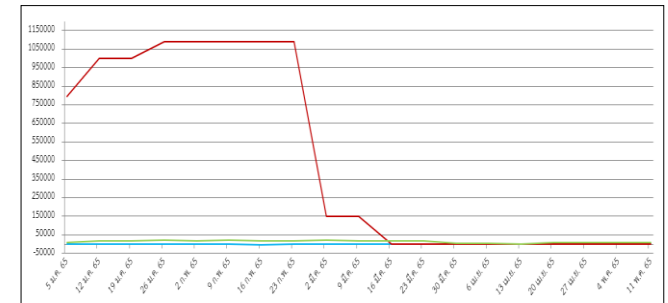
ปี ๒๕๖๒



ปี ๒๕๖๓



ปี ๒๕๖๔



ปี ๒๕๖๕

- โรครากขาว ๑๙๙.๒๕ ไร่
- โรคใบร่วงชนิดใหม่ - ไร่
- โรคใบร่วง ๘,๔๖๘.๒๐ ไร่
- โรคหน้ายางแห้ง ๑๖๓.๕๐ ไร่