



รายงานสถานการณ์ศัตรูไม้ยืนต้น  
วันที่ ๔ พฤษภาคม ๒๕๖๕  
กลุ่มพยากรณ์และเตือนการระบาดของศัตรูพืช  
กองส่งเสริมการอารักขาพืชและจัดการดินปุ๋ย  
โทร. ๐ ๒๙๕๕ ๑๕๑๔ โทรสาร ๐ ๒๙๕๕ ๑๖๒๖

E-mail: Bio53@hotmail.com, doae\_pmd@hotmail.com



## สถานการณ์การระบาดของศัตรูพืชที่สำคัญ

### ศัตรูไม้ยืนต้น

#### ๑. สถานการณ์การปลูกไม้ยืนต้น

- ๑.๑ พื้นที่ปลูกมะพร้าวทั้งหมด ๗๗ จังหวัด รวมพื้นที่ยืนต้น ๕๓๑,๗๑๑.๙๔ ไร่
- ๑.๒ พื้นที่ปลูกปาล์มน้ำมันทั้งหมด ๗๖ จังหวัด รวมพื้นที่ยืนต้น ๓,๙๕๔,๒๔๙.๗๓ ไร่
- ๑.๓ พื้นที่ปลูกยางพาราทั้งหมด ๗๐ จังหวัด รวมพื้นที่ยืนต้น ๑๒,๓๗๙,๐๓๔.๒๘ ไร่
- ๑.๔ พื้นที่ปลูกกาแฟทั้งหมด ๖๔ จังหวัด รวมพื้นที่ยืนต้น ๑๐๔,๑๓๕.๔๙ ไร่

#### ๒. สถานการณ์การระบาดของศัตรูไม้ยืนต้นที่สำคัญ

##### ๒.๑ ศัตรูมะพร้าว

๒.๑.๑ หนอนหัวดำ พื้นที่ระบาด ๒๐ จังหวัด จำนวน ๖,๖๓๘.๑๐ ไร่ พื้นที่ระบาดลดลง ๑๕.๔๖ ไร่ (สัปดาห์ที่ผ่านมา ๖,๖๕๓.๕๖ ไร่) แบ่งเป็น

- |                         |                    |          |
|-------------------------|--------------------|----------|
| ๑) การทำลายระดับน้อย    | จำนวน ๔,๐๕๕.๒๕ ไร่ | (๖๑.๐๙%) |
| ๒) การทำลายระดับปานกลาง | จำนวน ๒,๕๑๒.๘๐ ไร่ | (๓๗.๘๕%) |
| ๓) การทำลายระดับรุนแรง  | จำนวน ๗๐.๐๕ ไร่    | (๑.๐๖%)  |

๒.๑.๒ แมลงดำหนาม พื้นที่ระบาด ๒๒ จังหวัด จำนวน ๑๒,๙๕๖.๖๐ ไร่ พื้นที่ระบาดลดลง ๒๒.๔๕ ไร่ (สัปดาห์ที่ผ่านมา ๑๒,๙๗๙.๐๕ ไร่) แบ่งเป็น

- |                         |                    |          |
|-------------------------|--------------------|----------|
| ๑) การทำลายระดับน้อย    | จำนวน ๕,๖๓๓.๖๐ ไร่ | (๔๓.๔๘%) |
| ๒) การทำลายระดับปานกลาง | จำนวน ๗,๒๔๘.๐๐ ไร่ | (๕๕.๙๔%) |
| ๓) การทำลายระดับรุนแรง  | จำนวน ๗๕.๐๐ ไร่    | (๐.๕๘%)  |

๒.๑.๓ ดิวแตร พื้นที่ระบาด ๒๑ จังหวัด จำนวน ๖,๐๗๒.๔๓ ไร่ พื้นที่ระบาดลดลง ๘๘.๔๙ ไร่ (สัปดาห์ที่ผ่านมา ๖,๑๖๐.๙๒ ไร่)

๒.๑.๔ ดิววงว พื้นที่ระบาด ๑๓ จังหวัด จำนวน ๑,๑๑๓.๗๑ ไร่ พื้นที่ระบาดลดลง ๙.๐๑ ไร่ (สัปดาห์ที่ผ่านมา ๑,๑๒๒.๗๒ ไร่)

๒.๑.๕ ไรสีขามะพร้าว พื้นที่ระบาด ๑๐ จังหวัด จำนวน ๙๖๔.๘๕ ไร่ พื้นที่ระบาดลดลง ๒๗๙.๐๙ ไร่ (สัปดาห์ที่ผ่านมา ๑,๒๔๓.๙๔ ไร่)

๒.๑.๖ หนอนกินใบมะพร้าว พบในพื้นที่จังหวัดสุราษฎร์ธานี จำนวน ๑๐๕.๐๐ ไร่ พื้นที่ระบาดคงที่ (สัปดาห์ที่ผ่านมา ๑๐๕.๐๐ ไร่)

## ๒.๒ ศัตรูปาล์มน้ำมัน

๒.๒.๑ หนอนปลอกเล็ก พื้นที่ระบาด ๕ จังหวัด จำนวน ๒,๒๘๙.๒๕ ไร่ พื้นที่ระบาดเพิ่มขึ้น ๒๐๗.๗๕ ไร่ (สัปดาห์ที่ผ่านมา ๒,๐๘๑.๕๐ ไร่)

๒.๒.๒ ตัวงแสด พื้นที่ระบาด ๑๒ จังหวัด จำนวน ๑,๔๘๔.๐๑ ไร่ พื้นที่ระบาดลดลง ๓๕๔.๒๕ ไร่ (สัปดาห์ที่ผ่านมา ๑,๘๓๘.๒๖ ไร่)

๒.๒.๓ โรคลำต้นเน่า พื้นที่ระบาด ๕ จังหวัด จำนวน ๑,๑๘๗.๒๖ ไร่ พื้นที่ระบาดเพิ่มขึ้น ๗.๐๐ ไร่ (สัปดาห์ที่ผ่านมา ๑,๑๘๐.๒๖ ไร่)

## ๒.๓ ศัตรูยางพารา

๒.๓.๑ โรครากขาว พื้นที่ระบาด ๖ จังหวัด จำนวน ๒๑๐.๒๕ ไร่ พื้นที่ระบาดเพิ่มขึ้น ๑.๐๐ ไร่ (สัปดาห์ที่ผ่านมา ๒๐๙.๒๕ ไร่)

๒.๓.๒ โรคใบร่วง พื้นที่ระบาด ๑๐ จังหวัด จำนวน ๘,๓๓๓.๒๐ ไร่ พื้นที่ระบาดลดลง ๘๕.๐๐ ไร่ (สัปดาห์ที่ผ่านมา ๘,๔๑๘.๒๐ ไร่)

## ๓. การดำเนินงานในพื้นที่ระบาด

### ๓.๑ การควบคุมศัตรูมะพร้าว

๓.๑.๑ รมรังค์ให้เกษตรกรตัดทางใบมะพร้าวที่ถูกหนอนหัวดำ และหนอนกินใบมะพร้าวทำลายไปเผา และเก็บเศษซากพืชนำออกไปทำลายทิ้งนอกแปลง เพื่อไม่ให้เป็นแหล่งแพร่พันธุ์ และทำความสะอาดสวนมะพร้าวอย่างสม่ำเสมอ

๓.๑.๒ ส่งเสริมให้เกษตรกรภายใต้ศูนย์จัดการศัตรูพืชชุมชน (ศจช.) ผลิต ขยาย และปล่อยแตนเบียนบราคอน (*Bracon hebetor*) เพื่อควบคุมการระบาดของหนอนหัวดำในพื้นที่ โดยขอรับการสนับสนุนจากศูนย์ส่งเสริมเทคโนโลยีการเกษตรด้านอารักขาพืช (ศทอ.) อย่างต่อเนื่อง

๓.๑.๓ ส่งเสริมให้เกษตรกรภายใต้ศูนย์จัดการศัตรูพืชชุมชน (ศจช.) ผลิต ขยาย และปล่อยแตนเบียนอะซีโคเดส (*Asecodes hispinarum*) ควบคุมหนอนของแมลงค้ำหนามมะพร้าว และแตนเบียนเตตระสติคัส (*Tetrastichus brontispae*) ควบคุมด้งด้แมลงค้ำหนามมะพร้าวในพื้นที่ โดยขอรับการสนับสนุนจากศูนย์ส่งเสริมเทคโนโลยีการเกษตรด้านอารักขาพืช (ศทอ.) อย่างต่อเนื่อง

๓.๑.๔ ใช้กับดักฟีโรโมน ใช้ตาข่ายดักจับตัวงแสด และตัวงวงในระยะตัวเต็มวัยมาทำลาย และทำกองล่อโดยใช้เชื้อราเมตาไธเซียม (*Metarhizium anisopliae*) เพื่อกำจัดตัวงแสด และตัวงวงในระยะดักด้ และระยะตัวหนอน

๓.๑.๕ ไรสีขามะพร้าวจะเข้าทำลายอยู่ภายในขั้วผลมะพร้าวทำให้การพ่นสารฆ่าไรไม่สามารถโดนตัวได้โดยตรง ดังนั้นการป้องกันกำจัดให้เน้นพ่นสารฆ่าไรในระยะมะพร้าวติดจั่นจนถึงระยะผลขนาดเล็กห่างกันประมาณ ๑ สัปดาห์ ซึ่งเป็นระยะที่ไรสีขามะพร้าวเข้าทำลาย ควรใช้สารเคมีตามคำแนะนำของกรมวิชาการเกษตร

### ๓.๒ การควบคุมศัตรูปาล์มน้ำมัน

๓.๒.๑ รมรังค์ให้เกษตรกรตัดทางใบปาล์มน้ำมันที่ถูกหนอนปลอกเล็กทำลายไปเผาและเก็บเศษซากพืชนำออกไปทำลายทิ้งนอกแปลง เพื่อไม่ให้เป็นแหล่งแพร่พันธุ์ ทำความสะอาดสวนปาล์มน้ำมัน และกำจัดวัชพืชรอบแปลงอย่างสม่ำเสมอ

๓.๒.๒ พ่นหนอนปลอกเล็กด้วยเชื้อบีที (*Bacillus thuringiensis*) อัตรา ๑๐๐ มิลลิลิตรต่อน้ำ ๒๐ ลิตร ผสมสารจับใบ ๕ มิลลิลิตร พ่นให้ทั่วบริเวณใต้ใบและต้องพ่นในช่วงเย็น พ่นติดต่อกันไม่น้อยกว่า ๓ ครั้ง ห่างกัน ๕ - ๗ วัน

๓.๒.๓ ทำกองล่อโดยใช้เชื้อราเมตาไธเซียม (*Metarhizium anisopliae*) โดยขอรับการสนับสนุนเชื้อราเมตาไธเซียมจากศูนย์ส่งเสริมเทคโนโลยีการเกษตรด้านอารักขาพืช (ศทอ.) เพื่อกำจัดตัวงแสดในระยะดักด้ และระยะตัวหนอน

๓.๒.๔ ส่งเสริมให้เกษตรกรใช้เชื้อราไตรโคเดอร์มา ทาบริเวณที่เกิดโรคลำต้นเน่าของปาล์มน้ำมัน เพื่อควบคุมการระบาดไม่ให้ลุกลามไปยังต้นอื่น ๆ

### ๓.๓ การควบคุมศัตรูยางพารา

๓.๓.๑ ประชาสัมพันธ์และแจ้งเตือนการระบาดของโรครากขาว และโรคใบร่วงยางพาราที่ก่อให้เกิดความเสียหายกับสวนยางพาราแก่เกษตรกรรับรู้อย่างต่อเนื่อง พร้อมทั้งให้คำแนะนำเรื่องการป้องกันกำจัด

๓.๓.๒ ถ่ายทอดความรู้และให้คำแนะนำวิธีการป้องกันกำจัดโรครากขาว โดยต้นยางพาราที่มีอายุมากกว่า ๓ ปีขึ้นไป ควรขุดคูกว้าง ๓๐ เซนติเมตร ลึก ๖๐ เซนติเมตร จำกัดบริเวณที่เป็นโรค โดยขุดระหว่างต้นที่อยู่ถัดไปจากต้นที่แสดงอาการทางใบ ในแถวเดียวกันข้างละ ๒ ต้น และกึ่งกลางระหว่างแถวข้างเคียงของแถวยางพาราที่พบโรคกับแถวถัดไปทั้ง ๒ ข้าง เพื่อป้องกันการลุกลามทางราก และควรขุดลอกคูทุกปี

๓.๓.๓ ส่งเสริมให้เกษตรกรใช้เชื้อราไตรโคเดอร์มาเพื่อกำจัดและควบคุมเชื้อราสาเหตุที่ยังคงมีชีวิตอยู่บนใบยางพาราที่ร่วงหล่นบริเวณพื้น โดยใช้อัตรา เชื้อสด ๑ กิโลกรัมต่อไร่ ทุก ๓ เดือน เช่น ใช้เชื้อสดผสมปุ๋ยอินทรีย์ ๑๐๐ กิโลกรัม และรำ ๔ กิโลกรัม หวาน หรือใช้เชื้อสดผสมน้ำหรือน้ำผสมน้ำหมักชีวภาพ ๒๐๐ ลิตร พันบริเวณที่เป็นโรค ทั้งนี้ ควรหว่านหรือพ่นให้เชื้อราไตรโคเดอร์มาครอบคลุมบนใบยางพาราที่ร่วงหล่นทั่วทั้งสวน ทั้งนี้ การใช้เชื้อสดผสมปุ๋ยอินทรีย์หรือผสมน้ำหมักชีวภาพ อาจทำให้มีต้นทุนเพิ่มขึ้น แต่ต้นยางพาราจะได้รับธาตุอาหารและฮอร์โมนพืช ช่วยบำรุงต้นให้สมบูรณ์แข็งแรง

๓.๓.๔ หมั่นสำรวจแปลงยางพาราอย่างสม่ำเสมอ โดยเฉพาะในช่วงที่มีฝนตกชุก หากพบต้นยางพารามีทรงพุ่มเหี่ยวเฉา ใบร่วง ให้รีบกำจัดส่วนที่เป็นโรคทิ้งทันที

๓.๓.๕ กำจัดใบยางพาราที่เกิดโรคหรือวัชพืช ซึ่งอาจเป็นแหล่งสะสมหรือพืชอาศัยของเชื้อสาเหตุโรค และบำรุงและเสริมสร้างความสมบูรณ์แข็งแรงให้ต้นยางพารา เช่น การใส่ปุ๋ยตามค่าวิเคราะห์ดิน และใส่ให้เหมาะสมกับระยะการเจริญเติบโตของยางพาราตามคำแนะนำของการยางแห่งประเทศไทย

๓.๓.๖ พ่นสารเคมีกำจัดโรคพืชที่มีประสิทธิภาพตามคำแนะนำของการยางแห่งประเทศไทย พ่นพุ่มใบยางจากใต้ทรงพุ่มอัตรา ๑๐๐ ลิตร/ไร่ ควรเริ่มพ่นเมื่อยางพาราแตกใบใหม่หลังฤดูการผลิตใบปกติและใบอยู่ในระยะเพลลาด เช่น

- ๑) difenoconazole + propiconazole ๑๕%+๑๕% EC อัตรา ๑๕ มิลลิลิตรต่อน้ำ ๒๐ ลิตร
- ๒) propinap หรือ mancozeb หรือ chlorothalonil อัตราผสม ๕๐ กรัมต่อน้ำ ๒๐ ลิตร
- ๓) hexaconazole (๕% a.i.) อัตราผสม ๓๐ - ๔๐ ซีซีต่อน้ำ ๒๐ ลิตร
- ๔) propiconazole (๒๕% a.i.) อัตราผสม ๑๐ - ๑๕ ซีซีต่อน้ำ ๒๐ ลิตร

### ๔.การคาดการณ์ศัตรูไม้ยืนต้น ในช่วงระหว่างวันที่ ๙ - ๑๕ พฤษภาคม ๒๕๖๕

#### ภาคเหนือ

- มะพร้าว ระวัง หนอนหัวดำ หนอนปลอกเล็ก แมลงดำหนาม และด้วงแรด
- ปาล์มน้ำมัน ระวัง หนอนหน้าแมว หนอนพาราซ่า ด้วงกุหลาบ และโรคลำต้นเน่า
- ยางพารา ระวัง โรครากขาว โรคใบจุดตากบ โรคเส้นดำ และโรคหน้ายางแห้ง

#### ภาคตะวันออกเฉียงเหนือ

- มะพร้าว ระวัง หนอนหัวดำ แมลงดำหนาม ด้วงงวง และด้วงแรด
- ปาล์มน้ำมัน ระวัง หนอนหน้าแมว หนอนปลอกเล็ก แมลงดำหนาม และโรคลำต้นเน่า
- ยางพารา ระวัง โรครากขาว โรคใบร่วง และโรคเส้นดำ

#### ภาคกลาง และภาคตะวันตก

- มะพร้าว ระวัง หนอนหัวดำ แมลงดำหนาม และโรสีขามะพร้าว
- ปาล์มน้ำมัน ระวัง หนอนหน้าแมว หนอนปลอกเล็ก และโรคทะลายเน่า
- ยางพารา ระวัง โรครากขาว และโรคเส้นดำ

**ภาคตะวันออก**

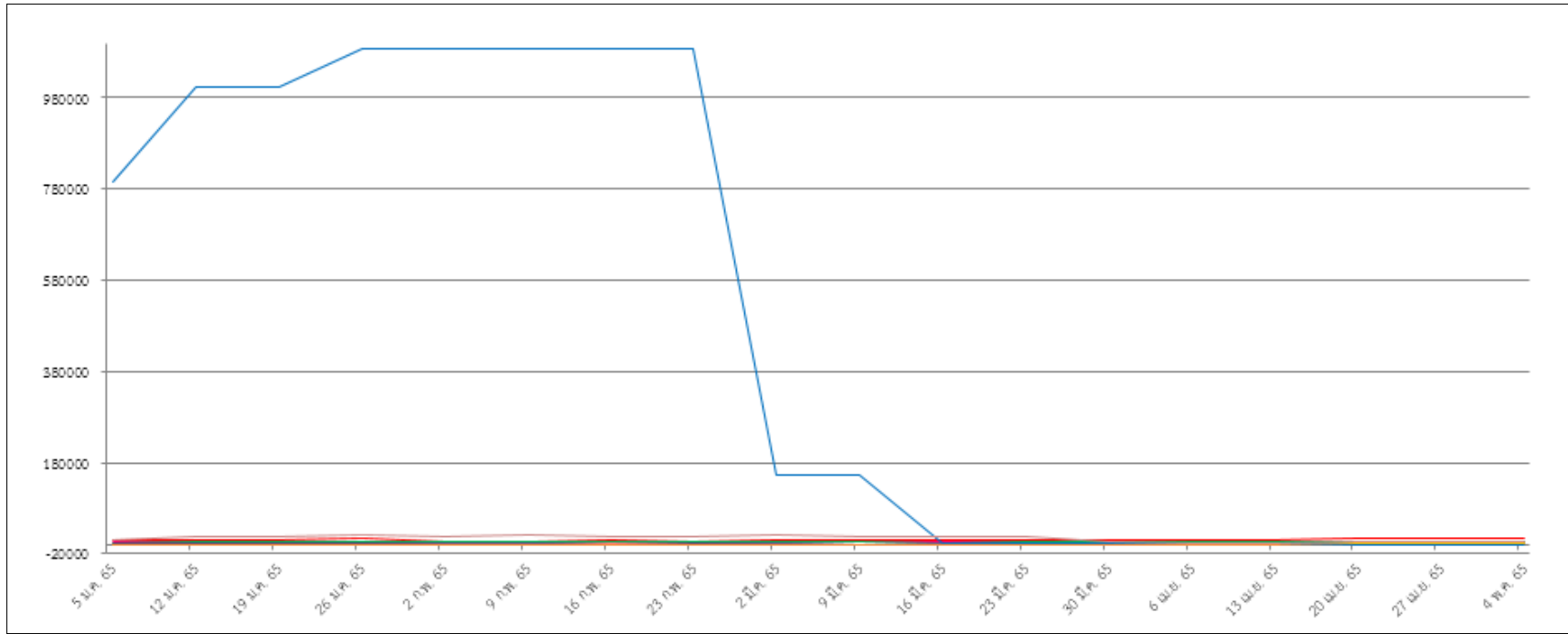
- มะพร้าว ระวัง หนอนหัวดำ แมลงดำหนาม ตั๊กแตน และโรสีขามะพร้าว
- ปาล์มน้ำมัน ระวัง หนอนหน้าแมว ตั๊กแตน และโรคลำต้นเน่า
- ยางพารา ระวัง โรครากขาว และโรคใบร่วง

**ภาคใต้**

- มะพร้าว ระวัง หนอนหัวดำ หนอนกินใบมะพร้าว แมลงดำหนาม และตั๊กแตน
- ปาล์มน้ำมัน ระวัง หนอนหน้าแมว ตั๊กแตน และโรคลำต้นเน่า
- ยางพารา ระวัง โรครากขาว โรคใบร่วง และโรคเส้นดำ

กราฟแสดงสถานการณ์การระบาดของศัตรูไม้ยืนต้น ปี ๒๕๖๕

ภาพรวมทั้งประเทศ



หนอนหัวดำ - มะพร้าว ๖,๖๓๘.๑๐ ไร่

แมลงดำหนาม - มะพร้าว ๑๒,๙๕๖.๖๐ ไร่

ด้วงแรด - มะพร้าว ๖,๐๗๒.๔๓ ไร่

ด้วงงวง - มะพร้าว ๑,๑๑๓.๗๑ ไร่

โรสีขามะพร้าว - มะพร้าว ๙๖๔.๘๕ ไร่

หนอนกินใบ - มะพร้าว ๑๐๕.๐๐ ไร่

หนอนปลอกเล็ก - ปาล์มน้ำมัน ๒,๒๘๙.๒๕ ไร่

ด้วงแรด - ปาล์มน้ำมัน ๑,๔๘๔.๐๑ ไร่

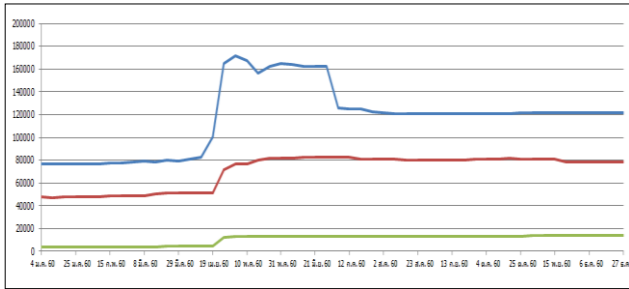
โรคลำต้นเน่า - ปาล์มน้ำมัน ๑,๑๘๗.๒๖ ไร่

โรครากขาว - ยางพารา ๒๑๐.๒๕ ไร่

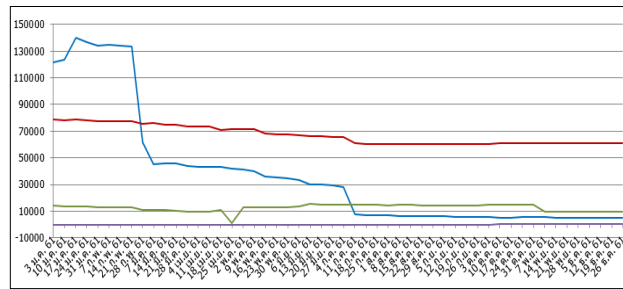
โรคใบร่วงชนิดใหม่ - ยางพารา - ไร่

โรคใบร่วง - ยางพารา ๘,๓๓๓.๒๐ ไร่

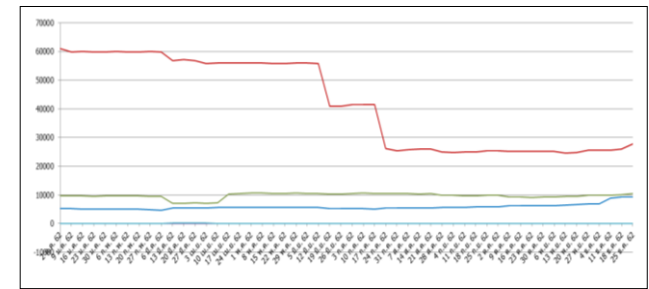
กราฟแสดงสถานการณ์การระบาดของศัตรูมะพร้าว ปี ๒๕๖๐ - ๒๕๖๕



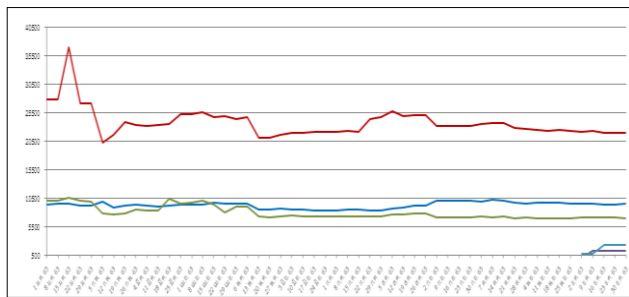
ปี ๒๕๖๐



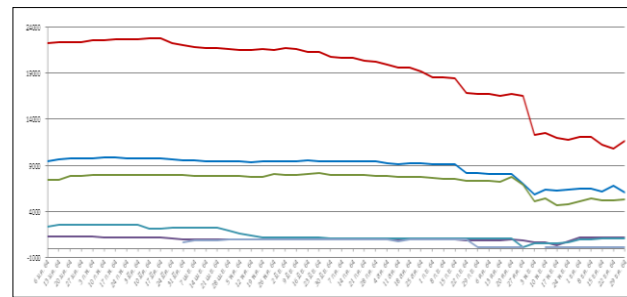
ปี ๒๕๖๑



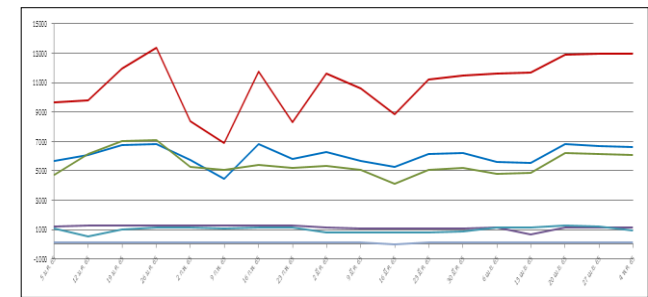
ปี ๒๕๖๒



ปี ๒๕๖๓



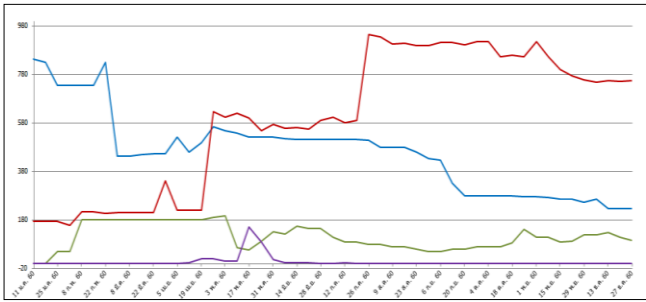
ปี ๒๕๖๔



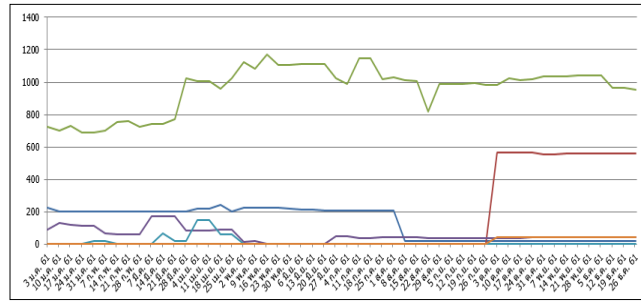
ปี ๒๕๖๕

- หนอนหัวดำ ๖,๖๓๘.๑๐ ไร่
- แมลงดำหนาม ๑๒,๙๕๖.๖๐ ไร่
- ดักแด้ ๖,๐๗๒.๔๓ ไร่
- ดักแด้วง ๑,๑๑๓.๗๑ ไร่
- โรสีขามะพร้าว ๙๖๔.๘๕ ไร่
- หนอนกินใบ ๑๐๕.๐๐ ไร่

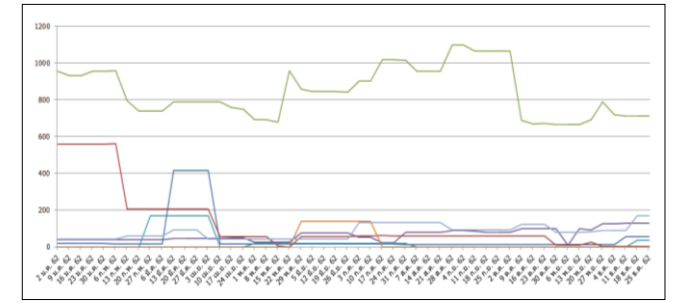
กราฟแสดงสถานการณ์การระบาดของศัตรูปลาน้ำจืด ปี ๒๕๖๐ - ๒๕๖๕



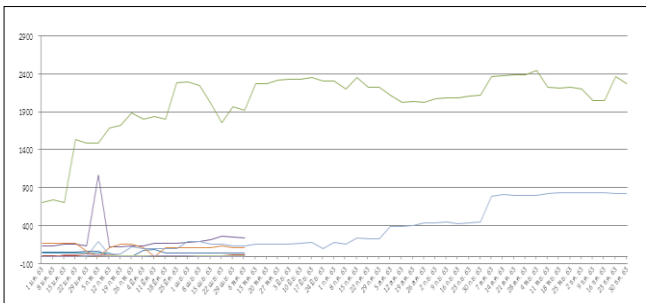
ปี ๒๕๖๐



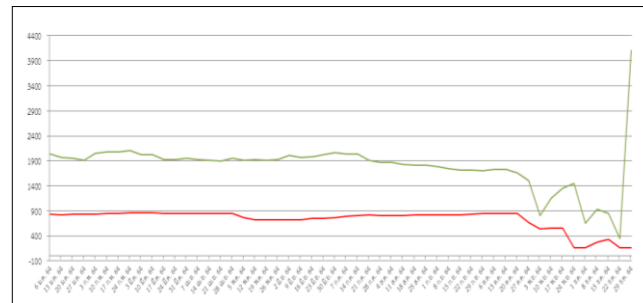
ปี ๒๕๖๑



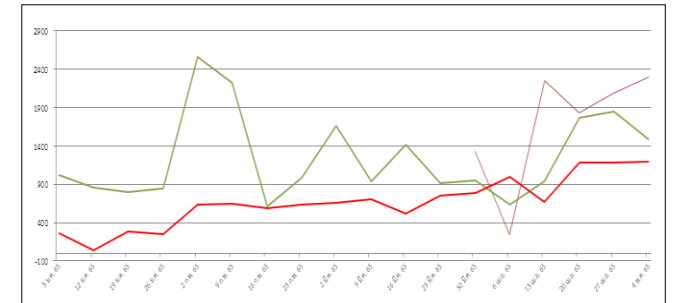
ปี ๒๕๖๒



ปี ๒๕๖๓



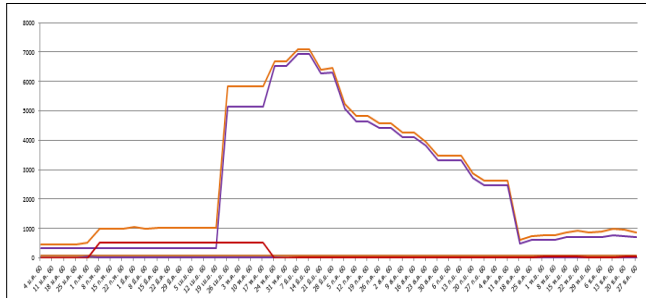
ปี ๒๕๖๔



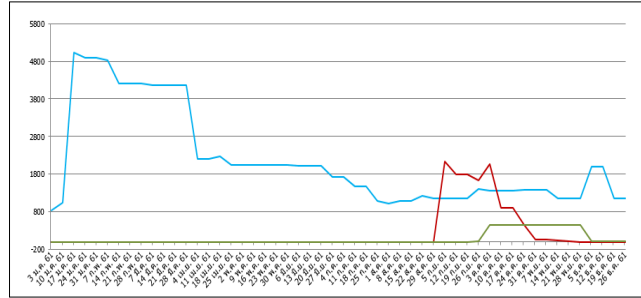
ปี ๒๕๖๕

- หนอนปลอกเล็ก ๒,๒๘๙.๒๕ ไร่
- ตัวจระเข้ ๑,๔๘๔.๐๑ ไร่
- โรคลำต้นเน่า ๑,๑๘๗.๒๖ ไร่

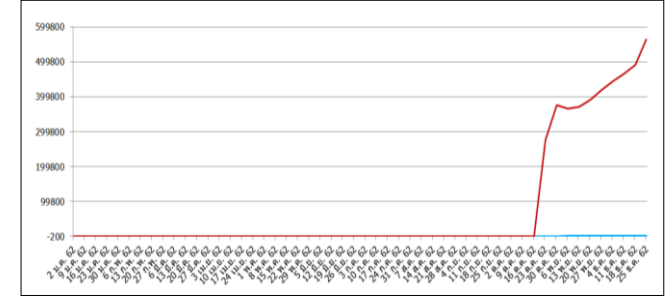
กราฟแสดงสถานการณ์การระบาดของศัตรูยางพารา ปี ๒๕๖๐ - ๒๕๖๕



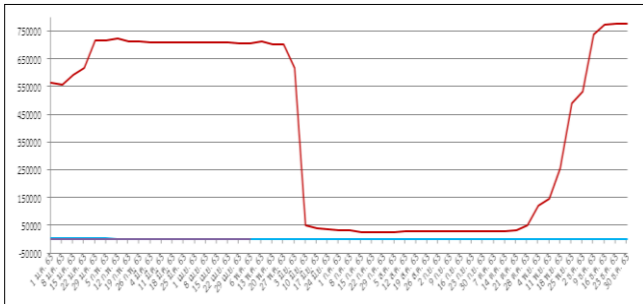
ปี ๒๕๖๐



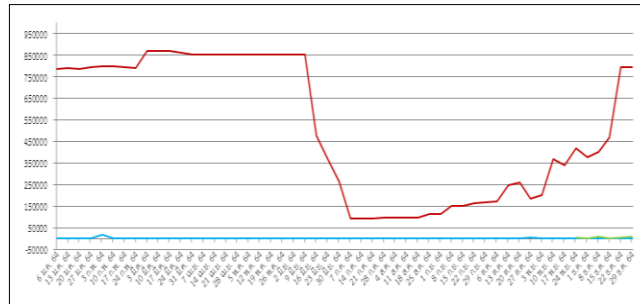
ปี ๒๕๖๑



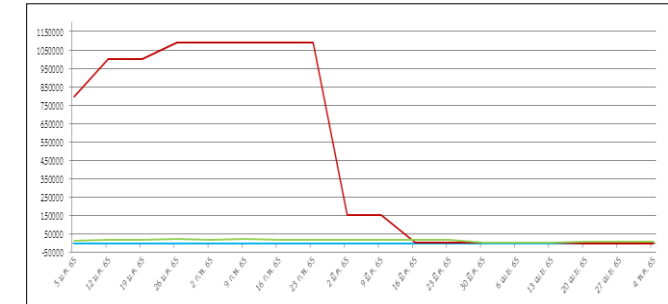
ปี ๒๕๖๒



ปี ๒๕๖๓



ปี ๒๕๖๔



ปี ๒๕๖๕

- โรครากขาว ๒๑๐.๒๕ ไร่
- โรคใบร่วงชนิดใหม่ - ไร่
- โรคใบร่วง ๘,๓๓๓.๒๐ ไร่