



รายงานสถานการณ์ศัตรูข้าว

วันที่ ๑๑ พฤษภาคม ๒๕๖๕

กลุ่มพยากรณ์และเตือนการระบาดของศัตรูพืช
กองส่งเสริมการอารักขาพืชและจัดการดินปุ๋ย

โทร. ๐ ๒๙๕๕ ๑๕๑๔ โทรสาร ๐ ๒๙๕๕ ๑๖๒๖

E-mail: Bio53@hotmail.com, doae_pmd@hotmail.com



สถานการณ์การระบาดของศัตรูพืชที่สำคัญ

ศัตรูข้าว

๑. สถานการณ์การปลูกข้าว

พื้นที่ปลูกข้าวทั้งหมด ๗๐ จังหวัด มีพื้นที่ยืนต้น ๒,๖๕๐,๕๕๐ ไร่

๒. สถานการณ์การระบาดของศัตรูข้าวที่สำคัญ

๒.๑ หนอนห่อใบข้าว พื้นที่ระบาด ๑ จังหวัด จำนวน ๙.๐๐ ไร่ พื้นที่ระบาดคงที่ (สัปดาห์ที่ผ่านมา ๙.๐๐ ไร่)

- | | |
|----------------------------|----------------|
| ๑) ข้าวอายุน้อยกว่า ๔๐ วัน | จำนวน ๕.๐๐ ไร่ |
| ๒) ข้าวอายุ ๔๐ - ๖๐ วัน | จำนวน ๔.๐๐ ไร่ |
| ๓) ข้าวอายุมากกว่า ๖๐ วัน | ไม่พบการระบาด |

๒.๒ โรคไหม้ข้าว พื้นที่ระบาด ๑ จังหวัด จำนวน ๑๖.๐๐ ไร่ พื้นที่ระบาดลดลง ๔๒.๐๐ ไร่ (สัปดาห์ที่ผ่านมา ๕๘.๐๐ ไร่)

- | | |
|----------------------------|-----------------|
| ๑) ข้าวอายุน้อยกว่า ๔๐ วัน | ไม่พบการระบาด |
| ๒) ข้าวอายุ ๔๐ - ๖๐ วัน | ไม่พบการระบาด |
| ๓) ข้าวอายุมากกว่า ๖๐ วัน | จำนวน ๑๖.๐๐ ไร่ |

๒.๓ โรคเมล็ดต่าง พื้นที่ระบาด ๑ จังหวัด จำนวน ๒๕.๐๐ ไร่ พื้นที่ระบาดลดลง ๑๕.๐๐ ไร่ (สัปดาห์ที่ผ่านมา ๔๐.๐๐ ไร่)

- | | |
|----------------------------|-----------------|
| ๑) ข้าวอายุน้อยกว่า ๔๐ วัน | ไม่พบการระบาด |
| ๒) ข้าวอายุ ๔๐ - ๖๐ วัน | ไม่พบการระบาด |
| ๓) ข้าวอายุมากกว่า ๖๐ วัน | จำนวน ๒๕.๐๐ ไร่ |

๒.๔ โรคใบจุดสีน้ำตาล พื้นที่ระบาด ๑ จังหวัด จำนวน ๖.๐๐ ไร่ พื้นที่ระบาดคงที่ (สัปดาห์ที่ผ่านมา ๖.๐๐ ไร่)

- | | |
|----------------------------|----------------|
| ๑) ข้าวอายุน้อยกว่า ๔๐ วัน | จำนวน ๖.๐๐ ไร่ |
| ๒) ข้าวอายุ ๔๐ - ๖๐ วัน | ไม่พบการระบาด |
| ๓) ข้าวอายุมากกว่า ๖๐ วัน | ไม่พบการระบาด |

๓. การดำเนินงานในพื้นที่ระบาด

๓.๑ กองส่งเสริมการอารักขาพืชและจัดการดินปุ๋ย ร่วมกับสำนักงานเกษตรจังหวัดทุกจังหวัดที่มีพื้นที่ปลูกข้าว ประชาสัมพันธ์และเตือนการระบาดของศัตรูข้าว ได้แก่ โรคไหม้ข้าว เพลี้ยกระโดดสีน้ำตาล และศัตรูข้าวอื่นๆ

๓.๒ ศูนย์ส่งเสริมเทคโนโลยีการเกษตรด้านอารักขาพืช ทั้ง ๙ ศูนย์ ร่วมกับศูนย์จัดการศัตรูพืชชุมชนในพื้นที่เสี่ยงผลิตขยายเชื้อราไตรโคเดอร์มา เชื้อราบิวเวอเรีย เพื่อเตรียมความพร้อมสำหรับใช้ในฤดูกาลใหม่ และรณรงค์ให้สมาชิกศูนย์จัดการศัตรูพืชชุมชน และเกษตรกรทั่วไปนำไปใช้ควบคุม โรค แมลง ศัตรูข้าวในทุกพื้นที่

๓.๓ ประชาสัมพันธ์ให้เกษตรกรสำรวจติดตามสถานการณ์การระบาดอย่างใกล้ชิด สนับสนุนสารชีวภัณฑ์ป้องกันกำจัดศัตรูพืช และแนะนำวิธีการผลิตสารชีวภัณฑ์จากศูนย์ส่งเสริมเทคโนโลยีการเกษตรด้านอารักขาพืชในเขตรับผิดชอบในพื้นที่ที่พบการระบาดรุนแรงเป็นวงกว้าง

๓.๔ สำนักงานเกษตรจังหวัดและเกษตรอำเภอ ได้ออกตรวจสอบพื้นที่และให้ความรู้แก่เกษตรกรในพื้นที่ที่มีการระบาด และแนะนำวิธีการใช้สารชีวภัณฑ์ วิธีการผลิตขยายสารชีวภัณฑ์ต่างๆ เพื่อให้เกษตรกรนำไปใช้ในพื้นที่ที่มีการระบาดเพื่อเป็นการป้องกันกำจัด โรค แมลง ศัตรูข้าว และให้คำแนะนำให้เกษตรกรกำจัดวัชพืชโดยรอบแปลงเพื่อเป็นการตัดวงจรชีวิต และลดปริมาณแหล่งที่อยู่อาศัยของ โรค แมลง ศัตรูพืช ในนาข้าว

๓.๕ สำนักงานเกษตรจังหวัดสงขลาและสำนักงานเกษตรอำเภอ ลงพื้นที่ตรวจสอบการระบาดของโรคเมล็ดต่าง พร้อมแนะนำเกษตรกรถอนทำลายต้นที่พบการระบาดของโรคเมล็ดต่าง และแนะนำให้เกษตรกรไม่เก็บเมล็ดพันธุ์ในแปลงที่พบโรคไปใช้เพาะปลูกในฤดูถัดไป การปลูกข้าวครั้งต่อไปควรคลุมเมล็ดพันธุ์ด้วยสารป้องกันกำจัดเชื้อรา เช่น แมนโคเซบ ในอัตรา ๓ กรัม /เมล็ดพันธุ์ ๑ กิโลกรัม และหากพบการระบาดของโรคใบจุดสีน้ำตาล และใบขีดสีน้ำตาล ในระยะต้นข้าวตั้งท้องใกล้ออกรวง ให้ฉีดพ่น ด้วยสารป้องกัน กำจัดเชื้อรา เช่น โพรพิโคนาโซล โพรพิโคนาโซล+ไดฟีโนโคนาโซล หรือ โพรพิโคนาโซล+โพคลอราซ หรือ ฟุซิทราซอล หรือ ทีบูโคนาโซล หรือ แมนโคเซบ

๓.๖ แนะนำให้เกษตรกรรดหวานปุ๋ยในอัตราที่มากเกินไป และแนะนำให้เกษตรกรใช้พันธุ์ต้านทานโรคไหม้ข้าว เช่น สุพรรณบุรี ๑ สุพรรณบุรี ๒ สุพรรณบุรี ๖๐ สุพรรณบุรี ๘๐ ชัยนาท ๑ ปราจีนบุรี ๑ พลายงาม ข้าวเจ้าหอม พิษณุโลก ๑ สุรินทร์ ๑ เหนียวอุบล ๒ สันป่าตอง ๑ หางยี ๗๑ ดอกพะยอม เป็นต้น

๓.๗ แนะนำให้เกษตรกรใช้เชื้อราไตรโคเดอร์มาเพื่อควบคุมการระบาดของโรคไหม้ข้าว และใช้เชื้อราบิวเวอเรีย เพื่อควบคุมการระบาดหนอนห่อใบข้าว และส่งเสริมให้เกษตรกรทำการสำรวจแปลงนาเพื่อป้องกันการระบาดของโรคแมลง ศัตรูข้าวอย่างสม่ำเสมอ

๔. การคาดการณ์ศัตรูพืช ในช่วงระหว่างวันที่ ๑๗ - ๒๓ พฤษภาคม ๒๕๖๕

ภาคกลาง และภาคตะวันออก ระวัง โรคใบจุดสีน้ำตาล และโรคไหม้ข้าว

ภาคเหนือ ระวัง โรคขอบใบแห้ง และโรคไหม้ข้าว

ภาคใต้ ระวัง หนอนห่อใบข้าว โรคไหม้ข้าว และโรคเมล็ดต่าง

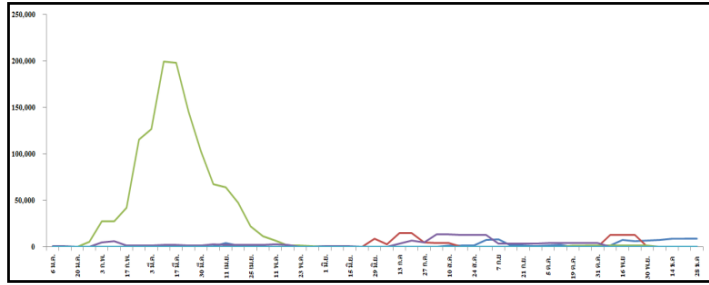
ภาคตะวันออกเฉียงเหนือ ระวัง หนอนกระทู้กล้า โรคขอบใบแห้ง และโรคไหม้ข้าว

ภาคตะวันตก ระวัง โรคไหม้ข้าว

แผนภูมิแสดงการเปรียบเทียบการระบาดของศัตรูข้าว

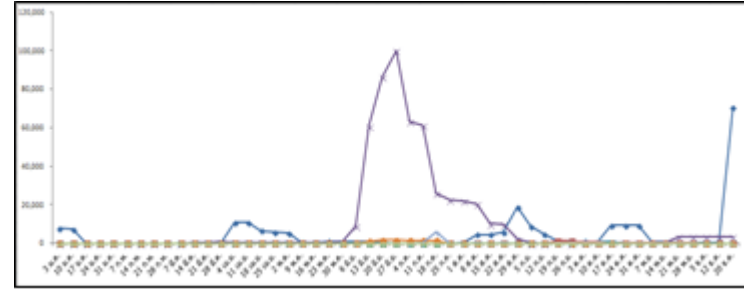
ระหว่างปี ๒๕๖๐ - ๒๕๖๕

พื้นที่ระบาด (ไร่)



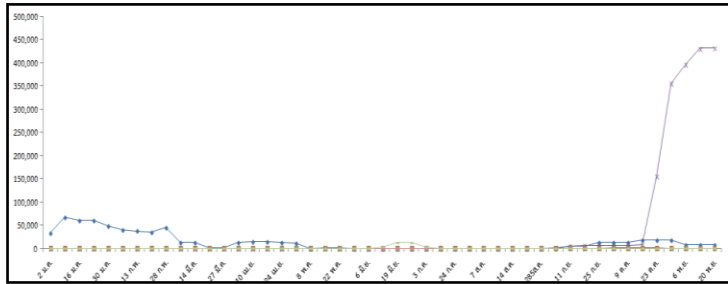
ปี ๒๕๖๐

พื้นที่ระบาด (ไร่)



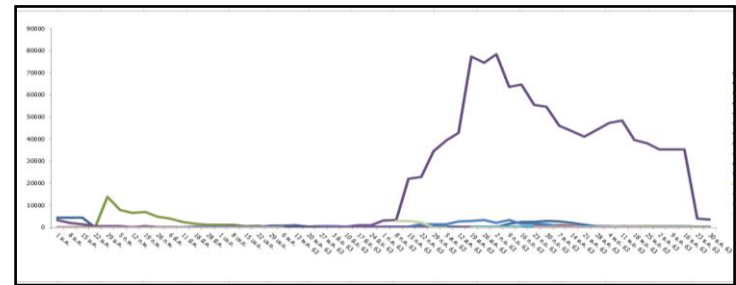
ปี ๒๕๖๑

พื้นที่ระบาด (ไร่)



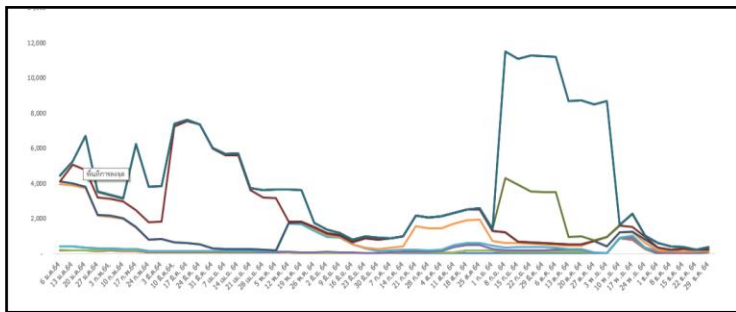
ปี ๒๕๖๒

พื้นที่ระบาด (ไร่)



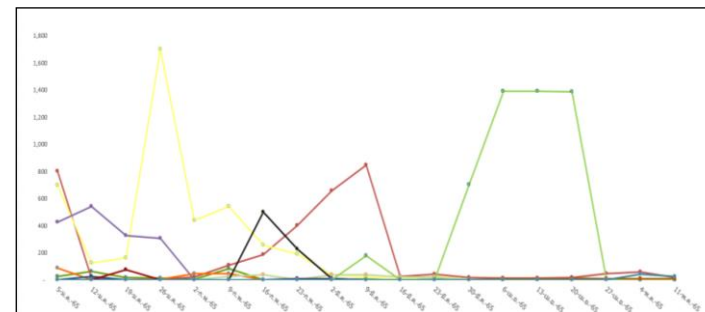
ปี ๒๕๖๓

พื้นที่ระบาด (ไร่)



ปี ๒๕๖๔

พื้นที่ระบาด (ไร่)



ปี ๒๕๖๕

- โรคมะข้าว
 - โรคใบจุดสีน้ำตาล
 - โรคเมล็ดด่าง
 - หนอนทอใบข้าว
- ๑๖.๐๐ ไร่
๖.๐๐ ไร่
๒๕.๐๐ ไร่
๙.๐๐ ไร่