



รายงานสถานการณ์ศัตรูไม้ยืนต้น
วันที่ ๒๗ เมษายน ๒๕๖๕
กลุ่มพยากรณ์และเตือนการระบาดของศัตรูพืช
กองส่งเสริมการอารักขาพืชและจัดการดินปุ๋ย
โทร. ๐ ๒๕๕๕ ๑๕๑๔ โทรสาร ๐ ๒๕๕๕ ๑๖๒๖

E-mail: Bio53@hotmail.com, doae_pmd@hotmail.com



สถานการณ์การระบาดของศัตรูพืชที่สำคัญ

ศัตรูไม้ยืนต้น

๑. สถานการณ์การปลูกไม้ยืนต้น

- ๑.๑ พื้นที่ปลูกมะพร้าวทั้งหมด ๗๗ จังหวัด รวมพื้นที่ยืนต้น ๕๓๑,๗๑๑.๙๔ ไร่
- ๑.๒ พื้นที่ปลูกปาล์มน้ำมันทั้งหมด ๗๖ จังหวัด รวมพื้นที่ยืนต้น ๓,๙๕๔,๗๑๔.๑๖ ไร่
- ๑.๓ พื้นที่ปลูกยางพาราทั้งหมด ๗๐ จังหวัด รวมพื้นที่ยืนต้น ๑๒,๓๘๒,๐๔๒.๐๘ ไร่
- ๑.๔ พื้นที่ปลูกกาแฟทั้งหมด ๖๔ จังหวัด รวมพื้นที่ยืนต้น ๑๐๔,๑๖๙.๔๙ ไร่

๒. สถานการณ์การระบาดของศัตรูไม้ยืนต้นที่สำคัญ

๒.๑ ศัตรูมะพร้าว

๒.๑.๑ หนอนหัวดำ พื้นที่ระบาด ๒๐ จังหวัด จำนวน ๖,๖๕๓.๕๖ ไร่ พื้นที่ระบาดลดลง ๑๓๖.๓๙ ไร่ (สัปดาห์ที่ผ่านมา ๖,๗๘๙.๙๕ ไร่) แบ่งเป็น

- | | | |
|-------------------------|--------------------|----------|
| ๑) การทำลายระดับน้อย | จำนวน ๔,๐๖๕.๗๑ ไร่ | (๖๑.๑๑%) |
| ๒) การทำลายระดับปานกลาง | จำนวน ๒,๕๑๗.๘๐ ไร่ | (๓๗.๘๔%) |
| ๓) การทำลายระดับรุนแรง | จำนวน ๗๐.๐๕ ไร่ | (๑.๐๕%) |

๒.๑.๒ แมลงดำหนาม พื้นที่ระบาด ๒๒ จังหวัด จำนวน ๑๒,๙๗๙.๐๕ ไร่ พื้นที่ระบาดเพิ่มขึ้น ๑๐๔.๑๕ ไร่ (สัปดาห์ที่ผ่านมา ๑๒,๘๗๔.๙๐ ไร่) แบ่งเป็น

- | | | |
|-------------------------|--------------------|----------|
| ๑) การทำลายระดับน้อย | จำนวน ๕,๖๐๑.๐๕ ไร่ | (๔๓.๑๕%) |
| ๒) การทำลายระดับปานกลาง | จำนวน ๗,๓๐๓.๐๐ ไร่ | (๕๖.๒๗%) |
| ๓) การทำลายระดับรุนแรง | จำนวน ๗๕.๐๐ ไร่ | (๐.๕๘%) |

๒.๑.๓ ดิวังแรด พื้นที่ระบาด ๒๑ จังหวัด จำนวน ๖,๑๖๐.๙๒ ไร่ พื้นที่ระบาดลดลง ๖๖.๑๖ ไร่ (สัปดาห์ที่ผ่านมา ๖,๒๒๗.๐๘ ไร่)

๒.๑.๔ ดิวังวงง พื้นที่ระบาด ๑๔ จังหวัด จำนวน ๑,๑๒๒.๗๒ ไร่ พื้นที่ระบาดลดลง ๒๔.๙๐ ไร่ (สัปดาห์ที่ผ่านมา ๑,๑๔๗.๖๒ ไร่)

๒.๑.๕ ไรสีขามะพร้าว พื้นที่ระบาด ๑๐ จังหวัด จำนวน ๑,๒๔๓.๙๔ ไร่ พื้นที่ระบาดลดลง ๒๐.๔๗ ไร่ (สัปดาห์ที่ผ่านมา ๑,๒๖๔.๔๑ ไร่)

๒.๑.๖ หนอนกินใบมะพร้าว พบในพื้นที่จังหวัดสุราษฎร์ธานี จำนวน ๑๐๕.๐๐ ไร่ พื้นที่ระบาดคงที่ (สัปดาห์ที่ผ่านมา ๑๐๕.๐๐ ไร่)

๒.๒ ศัตรูปาล์มน้ำมัน

๒.๒.๑ หนอนปลอกเล็ก พื้นที่ระบาด ๖ จังหวัด จำนวน ๒,๐๘๑.๕๐ ไร่ พื้นที่ระบาดเพิ่มขึ้น ๒๕๐.๗๕ ไร่ (สัปดาห์ที่ผ่านมา ๑,๘๓๐.๗๕ ไร่)

๒.๒.๒ ตัวงแสด พื้นที่ระบาด ๑๒ จังหวัด จำนวน ๑,๘๓๘.๒๖ ไร่ พื้นที่ระบาดเพิ่มขึ้น ๘๒.๐๑ ไร่ (สัปดาห์ที่ผ่านมา ๑,๗๕๖.๒๕ ไร่)

๒.๒.๓ โรคลำต้นเน่า พื้นที่ระบาด ๕ จังหวัด จำนวน ๑,๑๘๐.๒๖ ไร่ พื้นที่ระบาดเพิ่มขึ้น ๑.๐๐ ไร่ (สัปดาห์ที่ผ่านมา ๑,๑๗๙.๒๖ ไร่)

๒.๓ ศัตรูยางพารา

๒.๓.๑ โรครากขาว พื้นที่ระบาด ๖ จังหวัด จำนวน ๒๐๙.๒๕ ไร่ พื้นที่ระบาดลดลง ๘๖.๐๐ ไร่ (สัปดาห์ที่ผ่านมา ๒๙๕.๒๕ ไร่)

๒.๓.๒ โรคใบร่วง พื้นที่ระบาด ๑๑ จังหวัด จำนวน ๘,๔๑๘.๒๐ ไร่ พื้นที่ระบาดเพิ่มขึ้น ๑,๒๐๙.๗๐ ไร่ (สัปดาห์ที่ผ่านมา ๗,๒๐๘.๕๐ ไร่)

๓. การดำเนินงานในพื้นที่ระบาด

๓.๑ การควบคุมศัตรูมะพร้าว

๓.๑.๑ รณรงค์ให้เกษตรกรตัดทางใบมะพร้าวที่ถูกหนอนหัวดำ และหนอนกินใบมะพร้าวทำลายไปเผา และเก็บเศษซากพืชนำออกไปทำลายทิ้งนอกแปลง เพื่อไม่ให้เป็นแหล่งแพร่พันธุ์ และทำความสะอาดสวนมะพร้าวอย่างสม่ำเสมอ

๓.๑.๒ ส่งเสริมให้เกษตรกรภายใต้ศูนย์จัดการศัตรูพืชชุมชน (ศจช.) ผลิต ขยาย และปล่อยแตนเบียนบราคอน (*Bracon hebetor*) เพื่อควบคุมการระบาดของหนอนหัวดำในพื้นที่ โดยขอรับการสนับสนุนจากศูนย์ส่งเสริมเทคโนโลยีการเกษตรด้านอารักขาพืช (ศทอ.) อย่างต่อเนื่อง

๓.๑.๓ ส่งเสริมให้เกษตรกรภายใต้ศูนย์จัดการศัตรูพืชชุมชน (ศจช.) ผลิต ขยาย และปล่อยแตนเบียนอะซีโคเดส (*Asecodes hispinarum*) ควบคุมหนอนของแมลงค้ำหนามมะพร้าว และแตนเบียนเตตระสติคัส (*Tetrastichus brontispae*) ควบคุมด้งด้แมลงค้ำหนามมะพร้าวในพื้นที่ โดยขอรับการสนับสนุนจากศูนย์ส่งเสริมเทคโนโลยีการเกษตรด้านอารักขาพืช (ศทอ.) อย่างต่อเนื่อง

๓.๑.๔ ใช้กับดักฟีโรโมน ใช้ตาข่ายดักจับตัวงแสด และตัวงวงในระยะตัวเต็มวัยมาทำลาย และทำกองล่อโดยใช้เชื้อราเมตาไธเซียม (*Metarhizium anisopliae*) เพื่อกำจัดตัวงแสด และตัวงวงในระยะดักแด้ และระยะตัวหนอน

๓.๑.๕ ไรสีขามะพร้าวจะเข้าทำลายอยู่ภายในขั้วผลมะพร้าวทำให้การพ่นสารฆ่าไรไม่สามารถโดนตัวได้โดยตรง ดังนั้นการป้องกันกำจัดให้เน้นพ่นสารฆ่าไรในระยะมะพร้าวติดจั่นจนถึงระยะผลขนาดเล็กห่างกันประมาณ ๑ สัปดาห์ ซึ่งเป็นระยะที่ไรสีขามะพร้าวเข้าทำลาย ควรใช้สารเคมีตามคำแนะนำของกรมวิชาการเกษตร

๓.๒ การควบคุมศัตรูปาล์มน้ำมัน

๓.๒.๑ รณรงค์ให้เกษตรกรตัดทางใบปาล์มน้ำมันที่ถูกหนอนปลอกเล็กทำลายไปเผาและเก็บเศษซากพืชนำออกไปทำลายทิ้งนอกแปลง เพื่อไม่ให้เป็นแหล่งแพร่พันธุ์ ทำความสะอาดสวนปาล์มน้ำมัน และกำจัดวัชพืชรอบแปลงอย่างสม่ำเสมอ

๓.๒.๒ พ่นหนอนปลอกเล็กด้วยเชื้อบีที (*Bacillus thuringiensis*) อัตรา ๑๐๐ มิลลิลิตรต่อน้ำ ๒๐ ลิตร ผสมสารจับใบ ๕ มิลลิลิตร พ่นให้ทั่วบริเวณใต้ใบและต้องพ่นในช่วงเย็น พ่นติดต่อกันไม่น้อยกว่า ๓ ครั้ง ห่างกัน ๕ - ๗ วัน

๓.๒.๓ ทำกองล่อโดยใช้เชื้อราเมตาไธเซียม (*Metarhizium anisopliae*) โดยขอรับการสนับสนุนเชื้อราเมตาไธเซียมจากศูนย์ส่งเสริมเทคโนโลยีการเกษตรด้านอารักขาพืช (ศทอ.) เพื่อกำจัดตัวงแสดในระยะดักแด้ และระยะตัวหนอน

๓.๒.๔ ส่งเสริมให้เกษตรกรใช้เชื้อราไตรโคเดอร์มา ทาบริเวณที่เกิดโรคลำต้นเน่าของปาล์มน้ำมัน เพื่อควบคุมการระบาดไม่ให้ลุกลามไปยังต้นอื่น ๆ

๓.๓ การควบคุมศัตรูยางพารา

๓.๓.๑ ประชาสัมพันธ์และแจ้งเตือนการระบาดของโรครากขาว และโรคใบร่วงยางพาราที่ก่อให้เกิดความเสียหายกับสวนยางพาราแก่เกษตรกรรับรู้อย่างต่อเนื่อง พร้อมทั้งให้คำแนะนำเรื่องการป้องกันกำจัด

๓.๓.๒ ถ่ายทอดความรู้และให้คำแนะนำวิธีการป้องกันกำจัดโรครากขาว โดยต้นยางพาราที่มีอายุมากกว่า ๓ ปีขึ้นไป ควรขุดคูกว้าง ๓๐ เซนติเมตร ลึก ๖๐ เซนติเมตร จำกัดบริเวณที่เป็นโรค โดยขุดระหว่างต้นที่อยู่ถัดไปจากต้นที่แสดงอาการทางใบ ในแถวเดียวกันข้างละ ๒ ต้น และกึ่งกลางระหว่างแถวข้างเคียงของแถวยางพาราที่พบโรคกับแถวถัดไปทั้ง ๒ ข้าง เพื่อป้องกันการลุกลามทางราก และควรขุดลอกคูทุกปี

๓.๓.๓ ส่งเสริมให้เกษตรกรใช้เชื้อราไตรโคเดอร์มาเพื่อกำจัดและควบคุมเชื้อราสาเหตุที่ยังคงมีชีวิตรอบบนใบยางพาราที่ร่วงหล่นบริเวณพื้น โดยใช้อัตรา เชื้อสด ๑ กิโลกรัมต่อไร่ ทุก ๓ เดือน เช่น ใช้เชื้อสดผสมปุ๋ยอินทรีย์ ๑๐๐ กิโลกรัม และรำ ๔ กิโลกรัม หวาน หรือใช้เชื้อสดผสมน้ำหรือน้ำผสมน้ำหมักชีวภาพ ๒๐๐ ลิตร พันบริเวณที่เป็นโรค ทั้งนี้ ควรหว่านหรือพ่นให้เชื้อราไตรโคเดอร์มาครอบคลุมบนใบยางพาราที่ร่วงหล่นทั่วทั้งสวน ทั้งนี้ การใช้เชื้อสดผสมปุ๋ยอินทรีย์หรือผสมน้ำหมักชีวภาพ อาจทำให้มีต้นทุนเพิ่มขึ้น แต่ต้นยางพาราจะได้รับธาตุอาหารและฮอโมนพืช ช่วยบำรุงต้นให้สมบูรณ์แข็งแรง

๓.๓.๔ หมั่นสำรวจแปลงยางพาราอย่างสม่ำเสมอ โดยเฉพาะในช่วงที่มีฝนตกชุก หากพบต้นยางพารามีทรงพุ่มเหี่ยวเฉา ใบร่วง ให้รีบกำจัดส่วนที่เป็นโรคทิ้งทันที

๓.๓.๕ กำจัดใบยางพาราที่เกิดโรคหรือวัชพืช ซึ่งอาจเป็นแหล่งสะสมหรือพืชอาศัยของเชื้อสาเหตุโรค และบำรุงและเสริมสร้างความสมบูรณ์แข็งแรงให้ต้นยางพารา เช่น การใส่ปุ๋ยตามค่าวิเคราะห์ดิน และใส่ให้เหมาะสมกับระยะการเจริญเติบโตของยางพาราตามคำแนะนำของการยางแห่งประเทศไทย

๓.๓.๖ พ่นสารเคมีกำจัดโรคพืชที่มีประสิทธิภาพตามคำแนะนำของการยางแห่งประเทศไทย พ่นพุ่มใบยางจากใต้ทรงพุ่มอัตรา ๑๐๐ ลิตร/ไร่ ควรเริ่มพ่นเมื่อยางพาราแตกใบใหม่หลังฤดูการผลัดใบปกติและใบอยู่ในระยะเปสลาด เช่น

- ๑) difenoconazole + propiconazole ๑๕%+๑๕% EC อัตรา ๑๕ มิลลิลิตรต่อน้ำ ๒๐ ลิตร
- ๒) propinap หรือ mancozeb หรือ chlorothalonil อัตราผสม ๕๐ กรัมต่อน้ำ ๒๐ ลิตร
- ๓) hexaconazole (๕% a.i.) อัตราผสม ๓๐ - ๔๐ ซีซีต่อน้ำ ๒๐ ลิตร
- ๔) propiconazole (๒๕% a.i.) อัตราผสม ๑๐ - ๑๕ ซีซีต่อน้ำ ๒๐ ลิตร

๔.การคาดการณ์ศัตรูไม้ยืนต้น ในช่วงระหว่างวันที่ ๒ - ๘ พฤษภาคม ๒๕๖๕

ภาคเหนือ

- มะพร้าว ระวัง หนอนหัวดำ หนอนปลอกเล็ก แมลงดำหนาม และด้วงแรด
- ปาล์มน้ำมัน ระวัง หนอนหน้าแมว ด้วงกุหลาบ โรคใบจุด และโรคลำต้นเน่า
- ยางพารา ระวัง โรครากขาว โรคใบจุดตากบ และโรคหน้ายางแห้ง

ภาคตะวันออกเฉียงเหนือ

- มะพร้าว ระวัง หนอนหัวดำ แมลงดำหนาม และด้วงแรด
- ปาล์มน้ำมัน ระวัง หนอนหน้าแมว หนอนปลอกเล็ก แมลงดำหนาม และโรคลำต้นเน่า
- ยางพารา ระวัง โรครากขาว โรคใบร่วง และโรคเส้นดำ

ภาคกลาง และภาคตะวันตก

- มะพร้าว ระวัง หนอนหัวดำ แมลงดำหนาม และไรสีขามะพร้าว
- ปาล์มน้ำมัน ระวัง หนอนหน้าแมว หนอนปลอกเล็ก และโรคทะลายเน่า
- ยางพารา ระวัง โรคใบร่วงชนิดใหม่ของยางพารา โรครากขาว และโรคเส้นดำ

ภาคตะวันออก

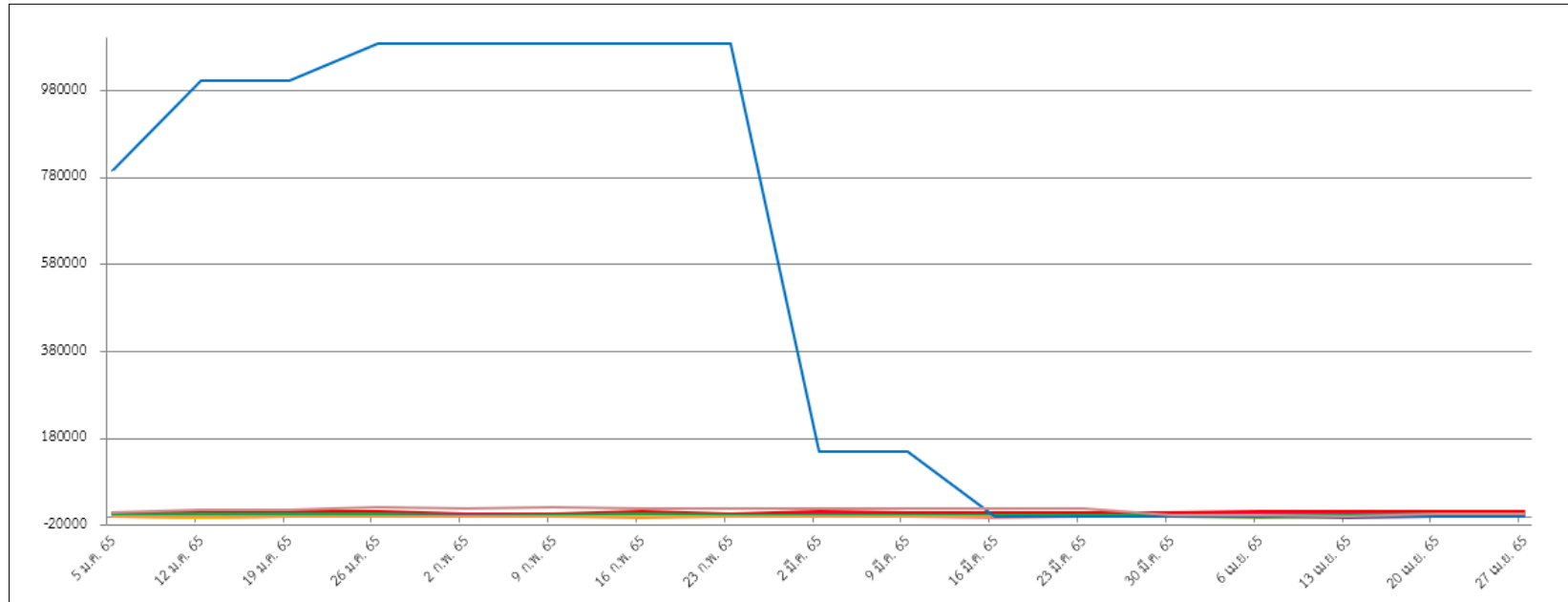
- มะพร้าว ระวัง หนอนหัวดำ แมลงค้ำหนาม ตัวงวง และโรสีขามะพร้าว
- ปาล์มน้ำมัน ระวัง หนอนหน้าแมว ตัวงกุกหลาย และโรคลำต้นเน่า
- ยางพารา ระวัง โรครากขาว และโรคใบร่วง

ภาคใต้

- มะพร้าว ระวัง หนอนหัวดำ หนอนกินใบมะพร้าว แมลงค้ำหนาม และตัวงวง
- ปาล์มน้ำมัน ระวัง หนอนหน้าแมว ตัวงกุกหลาย และโรคลำต้นเน่า
- ยางพารา ระวัง โรครากขาว โรคใบร่วง และโรคเส้นดำ

กราฟแสดงสถานการณ์การระบาดของศัตรูไม้ยืนต้น ปี ๒๕๖๕

ภาพรวมทั้งประเทศ



หนอนหัวดำ - มะพร้าว ๖,๖๕๓.๕๖ ไร่

แมลงดำหนาม - มะพร้าว ๑๒,๙๗๙.๐๕ ไร่

ด้วงแรด - มะพร้าว ๖,๑๖๐.๙๒ ไร่

ด้วงงวง - มะพร้าว ๑,๑๒๒.๗๒ ไร่

โรสีขามะพร้าว - มะพร้าว ๑,๒๔๓.๙๔ ไร่

หนอนกินใบ - มะพร้าว ๑๐๕.๐๐ ไร่

หนอนปลอกเล็ก - ปาล์มน้ำมัน ๒,๐๘๑.๕๐ ไร่

ด้วงแรด - ปาล์มน้ำมัน ๑,๘๓๘.๒๖ ไร่

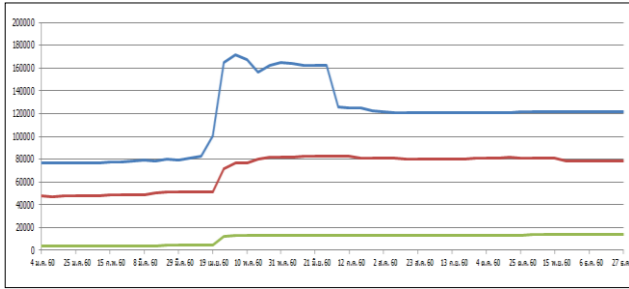
โรคลำต้นเน่า - ปาล์มน้ำมัน ๑,๑๘๐.๒๖ ไร่

โรครากขาว - ยางพารา ๒๐๙.๒๕ ไร่

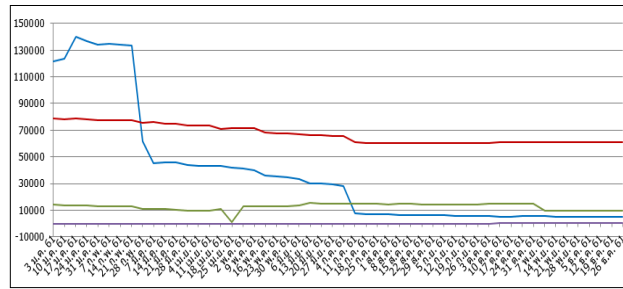
โรคใบร่วงชนิดใหม่ - ยางพารา - ไร่

โรคใบร่วง - ยางพารา ๘,๔๑๘.๒๐ ไร่

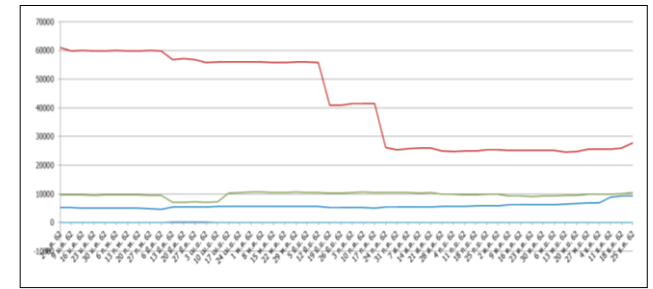
กราฟแสดงสถานการณ์การระบาดของศัตรูมะพร้าว ปี ๒๕๖๐ - ๒๕๖๕



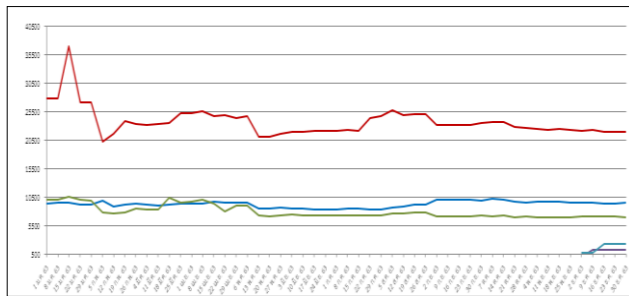
ปี ๒๕๖๐



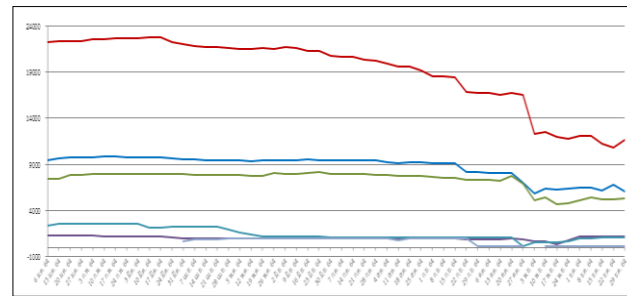
ปี ๒๕๖๑



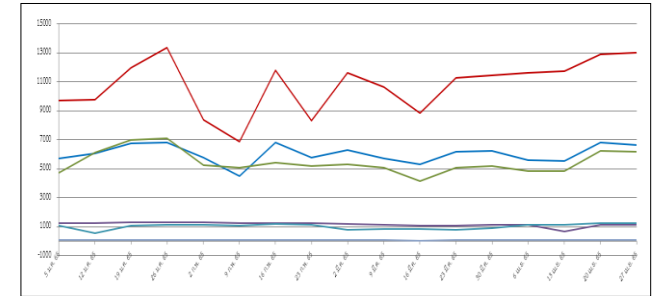
ปี ๒๕๖๒



ปี ๒๕๖๓



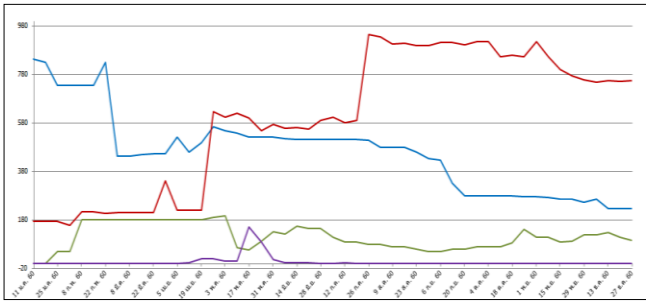
ปี ๒๕๖๔



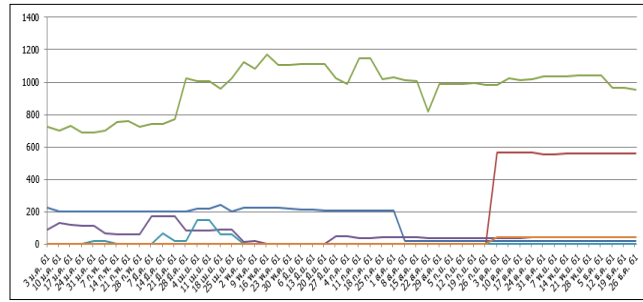
ปี ๒๕๖๕

- หนอนหัวดำ ๖,๖๕๓.๕๖ ไร่
- แมลงดำหนาม ๑๒,๙๗๙.๐๕ ไร่
- ด้วงแรด ๖,๑๖๐.๙๒ ไร่
- ด้วงวง ๑,๑๒๒.๗๒ ไร่
- โรสีขามะพร้าว ๑,๒๔๓.๙๔ ไร่
- หนอนกินใบ ๑๐๕.๐๐ ไร่

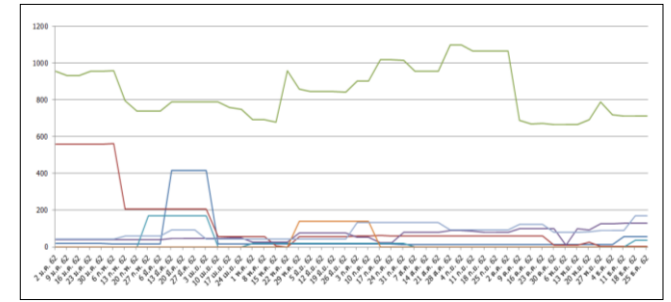
กราฟแสดงสถานการณ์การระบาดของศัตรูปลาน้ำจืด ปี ๒๕๖๐ - ๒๕๖๕



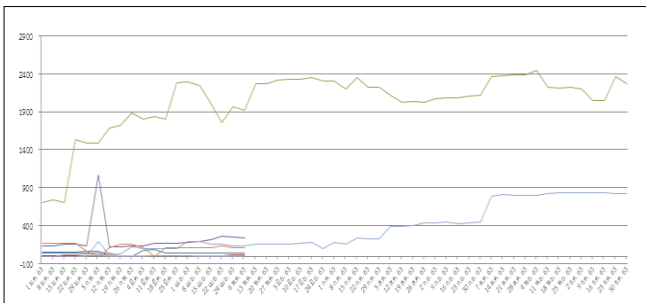
ปี ๒๕๖๐



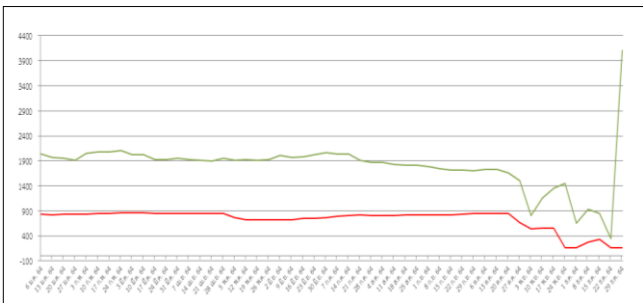
ปี ๒๕๖๑



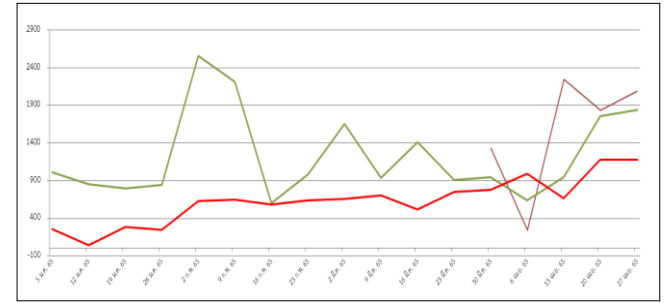
ปี ๒๕๖๒



ปี ๒๕๖๓



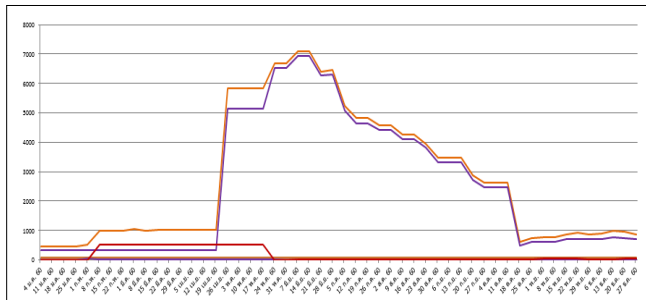
ปี ๒๕๖๔



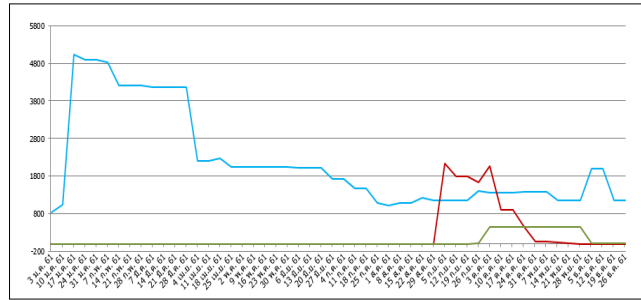
ปี ๒๕๖๕

- หนอนปลอกเล็ก ๒,๐๘๑.๕๐ ไร่
- ตัวงแสด ๑,๘๓๘.๒๖ ไร่
- โรคลำต้นเน่า ๑,๑๘๐.๒๖ ไร่

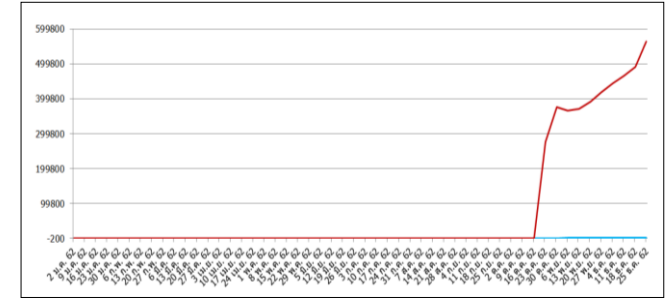
กราฟแสดงสถานการณ์การระบาดของศัตรูยางพารา ปี ๒๕๖๐ - ๒๕๖๕



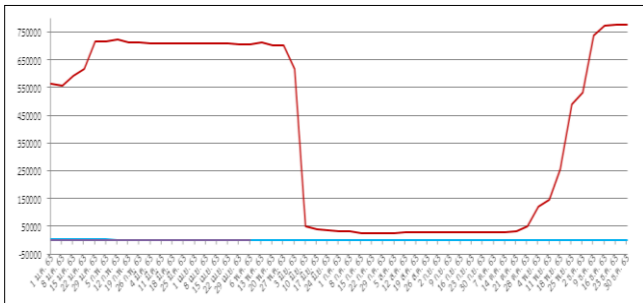
ปี ๒๕๖๐



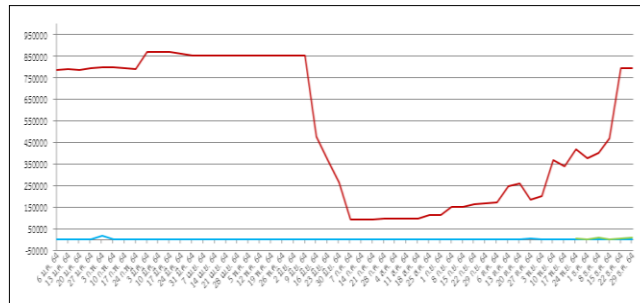
ปี ๒๕๖๑



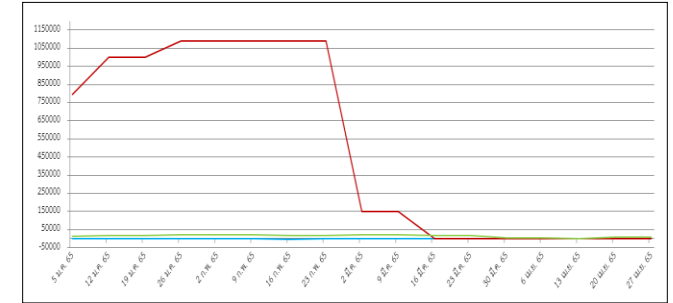
ปี ๒๕๖๒



ปี ๒๕๖๓



ปี ๒๕๖๔



ปี ๒๕๖๕

- โรครากขาว ๒๐๙.๒๕ ไร่
- โรคใบร่วงชนิดใหม่ - ไร่
- โรคใบร่วง ๘,๔๑๘.๒๐ ไร่