



รายงานสถานการณ์ศัตรูไม้ยืนต้น
วันที่ ๓๐ มีนาคม ๒๕๖๕
กลุ่มพยากรณ์และเตือนการระบาดของศัตรูพืช
กองส่งเสริมการอารักขาพืชและจัดการดินปุ๋ย
โทร. ๐ ๒๙๕๕ ๑๕๑๔ โทรสาร ๐ ๒๙๕๕ ๑๖๒๖

E-mail: Bio53@hotmail.com, doae_pmd@hotmail.com



สถานการณ์การระบาดของศัตรูพืชที่สำคัญ

ศัตรูไม้ยืนต้น

๑. สถานการณ์การปลูกไม้ยืนต้น

- ๑.๑ พื้นที่ปลูกมะพร้าวทั้งหมด ๗๗ จังหวัด รวมพื้นที่ยืนต้น ๕๓๑,๕๐๙.๕๔ ไร่
- ๑.๒ พื้นที่ปลูกปาล์มน้ำมันทั้งหมด ๗๖ จังหวัด รวมพื้นที่ยืนต้น ๓,๙๕๕,๐๔๔.๖๔ ไร่
- ๑.๓ พื้นที่ปลูกยางพาราทั้งหมด ๗๐ จังหวัด รวมพื้นที่ยืนต้น ๑๒,๘๗๗,๗๒๒.๐๔ ไร่
- ๑.๔ พื้นที่ปลูกกาแฟทั้งหมด ๖๔ จังหวัด รวมพื้นที่ยืนต้น ๑๐๔,๑๘๒.๒๔ ไร่

๒. สถานการณ์การระบาดของศัตรูไม้ยืนต้นที่สำคัญ

๒.๑ ศัตรูมะพร้าว

๒.๑.๑ หนอนหัวดำ พื้นที่ระบาด ๑๙ จังหวัด จำนวน ๖,๒๒๘.๕๑ ไร่ พื้นที่ระบาดเพิ่มขึ้น ๖๑.๕๕ ไร่ (สัปดาห์ที่ผ่านมา ๖,๑๖๖.๙๖ ไร่) แบ่งเป็น

- | | | |
|-------------------------|--------------------|----------|
| ๑) การทำลายระดับน้อย | จำนวน ๓,๗๕๕.๗๖ ไร่ | (๖๐.๓๐%) |
| ๒) การทำลายระดับปานกลาง | จำนวน ๒,๔๒๑.๗๕ ไร่ | (๓๘.๘๘%) |
| ๓) การทำลายระดับรุนแรง | จำนวน ๕๑.๐๐ ไร่ | (๐.๘๒%) |

๒.๑.๒ แมลงดำหนาม พื้นที่ระบาด ๒๐ จังหวัด จำนวน ๑๑,๔๔๙.๒๐ ไร่ พื้นที่ระบาดเพิ่มขึ้น ๒๐๖.๘๕ ไร่ (สัปดาห์ที่ผ่านมา ๑๑,๒๔๒.๓๕ ไร่) แบ่งเป็น

- | | | |
|-------------------------|--------------------|----------|
| ๑) การทำลายระดับน้อย | จำนวน ๔,๒๔๔.๒๐ ไร่ | (๓๗.๐๗%) |
| ๒) การทำลายระดับปานกลาง | จำนวน ๖,๙๐๗.๐๐ ไร่ | (๖๐.๓๓%) |
| ๓) การทำลายระดับรุนแรง | จำนวน ๒๙๘.๐๐ ไร่ | (๒.๖๐%) |

๒.๑.๓ ดิวังแรด พื้นที่ระบาด ๑๘ จังหวัด จำนวน ๕,๑๗๔.๙๕ ไร่ พื้นที่ระบาดเพิ่มขึ้น ๙๗.๘๕ ไร่ (สัปดาห์ที่ผ่านมา ๕,๐๗๗.๑๐ ไร่)

๒.๑.๔ ดิวังวงง พื้นที่ระบาด ๑๒ จังหวัด จำนวน ๑,๐๙๖.๒๕ ไร่ พื้นที่ระบาดเพิ่มขึ้น ๖.๔๐ ไร่ (สัปดาห์ที่ผ่านมา ๑,๐๘๙.๘๕ ไร่)

๒.๑.๕ ไรสีขามะพร้าว พื้นที่ระบาด ๗ จังหวัด จำนวน ๘๗๒.๒๐ ไร่ พื้นที่ระบาดเพิ่มขึ้น ๙๐.๙๕ ไร่ (สัปดาห์ที่ผ่านมา ๗๘๑.๒๕ ไร่)

๒.๑.๖ หนอนกินใบมะพร้าว พบในพื้นที่จังหวัดสุราษฎร์ธานี จำนวน ๑๐๐ ไร่ พื้นที่ระบาดคงที่ (สัปดาห์ที่ผ่านมา ๑๐๐ ไร่)

๒.๒ ศัตรูปาล์มน้ำมัน

๒.๒.๑ หนอนปลอกเล็ก พื้นที่ระบาด ๔ จังหวัด จำนวน ๑,๓๒๗.๒๕ ไร่ พื้นที่ระบาดเพิ่มขึ้น ๑,๓๒๗.๒๕ ไร่ (สัปดาห์ที่ผ่านมาไม่พบการระบาด)

๒.๒.๒ ดั้วแสด พื้นที่ระบาด ๕ จังหวัด จำนวน ๙๔๘.๔๕ ไร่ พื้นที่ระบาดเพิ่มขึ้น ๔๑.๔๕ ไร่ (สัปดาห์ที่ผ่านมา ๙๐๗.๐๐ ไร่)

๒.๒.๓ โรคลำต้นเน่า พื้นที่ระบาด ๔ จังหวัด จำนวน ๗๗๙.๕๑ ไร่ พื้นที่ระบาดเพิ่มขึ้น ๒๗.๐๑ ไร่ (สัปดาห์ที่ผ่านมา ๗๕๒.๕๐ ไร่)

๒.๓ ศัตรูยางพารา

๒.๓.๑ โรครากขาว พื้นที่ระบาด ๖ จังหวัด จำนวน ๒๔๓.๒๕ ไร่ พื้นที่ระบาดเพิ่มขึ้น ๒๑๘.๐๐ ไร่ (สัปดาห์ที่ผ่านมา ๒๕.๒๕ ไร่)

๒.๓.๒ โรคใบร่วงชนิดใหม่ของยางพารา พบการระบาดในพื้นที่จังหวัดตรัง จำนวน ๑,๒๐๐.๐๐ ไร่ พื้นที่ระบาดคงที่ (สัปดาห์ที่ผ่านมา ๑,๒๐๐.๐๐ ไร่)

๒.๓.๓ โรคใบร่วง พื้นที่ระบาด ๕ จังหวัด จำนวน ๔,๘๒๕.๒๕ ไร่ พื้นที่ระบาดลดลง ๑๓,๕๒๙.๐๐ ไร่ (สัปดาห์ที่ผ่านมา ๑๘,๓๕๔.๒๕ ไร่)

๓. การดำเนินงานในพื้นที่ระบาด

๓.๑ การควบคุมศัตรูมะพร้าว

๓.๑.๑ รมรังค์ให้เกษตรกรตัดทางใบมะพร้าวที่ถูกหนอนหัวดำ และหนอนกินใบมะพร้าวทำลายไปเผา และเก็บเศษซากพืชนำออกไปทำลายทิ้งนอกแปลง เพื่อไม่ให้เป็นแหล่งแพร่พันธุ์ และทำความสะอาดสวนมะพร้าวอย่างสม่ำเสมอ

๓.๑.๒ ส่งเสริมให้เกษตรกรภายใต้ศูนย์จัดการศัตรูพืชชุมชน (ศจช.) ผลิตขยายแตนเบียนบราคอน (*Bracon hebetor*) และปล่อยแตนเบียนบราคอน (*Bracon hebetor*) เพื่อควบคุมการระบาดของหนอนหัวดำในพื้นที่ โดยขอรับการสนับสนุนจากศูนย์ส่งเสริมเทคโนโลยีการเกษตรด้านอารักขาพืช (ศทอ.) อย่างต่อเนื่อง

๓.๑.๓ ปล่อยแตนเบียนอะซีโคเดส (*Asecodes hispinarum*) เพื่อควบคุมการระบาดของแมลงดำหนามมะพร้าวในพื้นที่ โดยขอรับการสนับสนุนจากศูนย์ส่งเสริมเทคโนโลยีการเกษตรด้านอารักขาพืช (ศทอ.) อย่างต่อเนื่อง

๓.๑.๔ ใช้กับดักฟีโรโมน ใช้ตาข่ายดักจับด้วงแสด และด้วงวงในระยะตัวเต็มวัยมาทำลาย และทำกองล่อ โดยใช้เชื้อราเมตาตาไรเซียม (*Metarhizium anisopliae*) เพื่อกำจัดด้วงแสด และด้วงวงในระยะดักแด้ และระยะตัวหนอน

๓.๑.๕ ไรสีขามะพร้าวจะเข้าทำลายอยู่ภายในขั้วผลมะพร้าวทำให้การพ่นสารฆ่าไรไม่สามารถโดนตัวได้โดยตรง ดังนั้นการป้องกันกำจัดให้เน้นพ่นสารฆ่าไรในระยะมะพร้าวติดจั่นจนถึงระยะผลขนาดเล็กห่างกันประมาณ ๑ สัปดาห์ ซึ่งเป็นระยะที่ไรสีขามะพร้าวเข้าทำลาย ควรใช้สารเคมีตามคำแนะนำของกรมวิชาการเกษตร

๓.๒ การควบคุมศัตรูปาล์มน้ำมัน

๓.๒.๑ รมรังค์ให้เกษตรกรตัดทางใบปาล์มน้ำมันที่ถูกหนอนปลอกเล็กทำลายไปเผาและเก็บเศษซากพืชนำออกไปทำลายทิ้งนอกแปลง เพื่อไม่ให้เป็นแหล่งแพร่พันธุ์ ทำความสะอาดสวนปาล์มน้ำมัน และกำจัดวัชพืชรอบแปลงอย่างสม่ำเสมอ

๓.๒.๒ ใช้กับดักฟีโรโมน และใช้ตาข่ายดักจับด้วงแสดในระยะตัวเต็มวัยมาทำลาย

๓.๒.๓ ทำกองล่อโดยใช้เชื้อราเมตาตาไรเซียม (*Metarhizium anisopliae*) โดยขอรับการสนับสนุนเชื้อราเมตาตาไรเซียมจากศูนย์ส่งเสริมเทคโนโลยีการเกษตรด้านอารักขาพืช (ศทอ.) เพื่อกำจัดด้วงแสดในระยะดักแด้ และระยะตัวหนอน

๓.๒.๔ ส่งเสริมให้เกษตรกรใช้เชื้อราไตรโคเดอร์มา ทาบริเวณที่เกิดโรคลำต้นเน่าของปาล์มน้ำมัน เพื่อควบคุมการระบาดไม่ให้ลุกลามไปยังต้นอื่น ๆ

๓.๓ การควบคุมศัตรูยางพารา

๓.๓.๑ ประชาสัมพันธ์และแจ้งเตือนการระบาดของโรครากขาว โรคใบร่วงชนิดใหม่ของยางพารา และโรคใบร่วงยางพาราที่ก่อให้เกิดความเสียหายกับสวนยางพาราแก่เกษตรกรรับรู้อย่างต่อเนื่อง พร้อมทั้งให้คำแนะนำเรื่องการป้องกันกำจัด

๓.๓.๒ ถ่ายทอดความรู้และให้คำแนะนำวิธีการป้องกันกำจัดโรครากขาว โดยต้นยางพาราที่มีอายุมากกว่า ๓ ปีขึ้นไป ควรขุดคูกว้าง ๓๐ เซนติเมตร ลึก ๖๐ เซนติเมตร จำกัดบริเวณที่เป็นโรค โดยขุดระหว่างต้นที่อยู่ถัดไปจากต้นที่แสดงอาการทางใบ ในแถวเดียวกันข้างละ ๒ ต้น และกึ่งกลางระหว่างแถวข้างเคียงของแถวยางพาราที่พบโรคกับแถวถัดไปทั้ง ๒ ข้าง เพื่อป้องกันการลุกลามทางราก และควรขุดลอกคูทุกปี

๓.๓.๓ ส่งเสริมให้เกษตรกรใช้เชื้อราไตรโคเดอร์มาเพื่อกำจัดและควบคุมเชื้อราสาเหตุที่ยังคงมีชีวิตอยู่บนใบยางพาราที่ร่วงหล่นบริเวณพื้น โดยใช้อัตรา เชื้อสด ๑ กิโลกรัมต่อไร่ ทุก ๓ เดือน เช่น ใช้เชื้อสดผสมปุ๋ยอินทรีย์ ๑๐๐ กิโลกรัม และรำ ๔ กิโลกรัม หวาน หรือใช้เชื้อสดผสมน้ำหรือน้ำผสมน้ำหมักชีวภาพ ๒๐๐ ลิตร พันบริเวณที่เป็นโรค ทั้งนี้ ควรหว่านหรือพ่นให้เชื้อราไตรโคเดอร์มาครอบคลุมบนใบยางพาราที่ร่วงหล่นทั่วทั้งสวน ทั้งนี้ การใช้เชื้อสดผสมปุ๋ยอินทรีย์หรือผสมน้ำหมักชีวภาพ อาจทำให้มีต้นทุนเพิ่มขึ้น แต่ต้นยางพาราจะได้รับธาตุอาหารและฮอร์โมนพืช ช่วยบำรุงต้นให้สมบูรณ์แข็งแรง

๓.๓.๔ หมั่นสำรวจแปลงยางพาราอย่างสม่ำเสมอ โดยเฉพาะในช่วงที่มีฝนตกชุก หากพบต้นยางพารามีทรงพุ่มเหี่ยวเฉา ใบร่วง ให้ตรวจสอบอาการของโรคบนใบ

๓.๓.๕ กำจัดใบยางพาราที่เกิดโรคหรือวัชพืช ซึ่งอาจเป็นแหล่งสะสมหรือพืชอาศัยของเชื้อสาเหตุโรค และบำรุงและเสริมสร้างความสมบูรณ์แข็งแรงให้ต้นยางพารา เช่น การใส่ปุ๋ยตามค่าวิเคราะห์ดิน และใส่ให้เหมาะสมกับระยะการเจริญเติบโตของยางพาราตามคำแนะนำของการยางแห่งประเทศไทย

๓.๓.๖ พ่นสารเคมีกำจัดโรคพืชที่มีประสิทธิภาพตามคำแนะนำของการยางแห่งประเทศไทย พ่นพุ่มใบยางจากใต้ทรงพุ่มอัตรา ๑๐๐ ลิตร/ไร่ ควรเริ่มพ่นเมื่อยางพาราแตกใบใหม่หลังฤดูกาลผลิตใบปกติและใบอยู่ในระยะเพลลาด เช่น

- ๑) difenoconazole + propiconazole ๑๕%+๑๕% EC อัตรา ๑๕ มิลลิลิตรต่อน้ำ ๒๐ ลิตร
- ๒) propinap หรือ mancozeb หรือ chlorothalonil อัตราผสม ๕๐ กรัมต่อน้ำ ๒๐ ลิตร
- ๓) hexaconazole (๕% a.i.) อัตราผสม ๓๐ - ๔๐ ซีซีต่อน้ำ ๒๐ ลิตร
- ๔) propiconazole (๒๕% a.i.) อัตราผสม ๑๐ - ๑๕ ซีซีต่อน้ำ ๒๐ ลิตร

๔.การคาดการณ์ศัตรูไม้ยืนต้น ในช่วงระหว่างวันที่ ๔ - ๑๐ เมษายน ๒๕๖๕

ภาคเหนือ

- มะพร้าว ระวัง หนอนหัวดำ หนอนปลอกเล็ก แมลงดำหนาม และด้วงแรด
- ปาล์มน้ำมัน ระวัง หนอนหน้าแมว ด้วงกุหลาบ โรคใบจุด และโรคลำต้นเน่า
- ยางพารา ระวัง โรครากขาว โรคราแป้ง โรคเส้นดำ และโรคหน้ายางแห้ง

ภาคตะวันออกเฉียงเหนือ

- มะพร้าว ระวัง หนอนหัวดำ แมลงดำหนาม ด้วงแรด และด้วงงวง
- ปาล์มน้ำมัน ระวัง หนอนหัวดำ หนอนปลอกเล็ก แมลงดำหนาม และโรคลำต้นเน่า
- ยางพารา ระวัง โรครากขาว โรคใบร่วง และโรคใบจุดตานก

ภาคกลาง และภาคตะวันตก

- มะพร้าว ระวัง หนอนหัวดำ แมลงดำหนาม ด้วงแรด ด้วงงวง และโรสีขามะพร้าว
- ปาล์มน้ำมัน ระวัง หนอนหน้าแมว หนอนปลอกเล็ก ด้วงกุหลาบ และโรคทะลายเน่า
- ยางพารา ระวัง โรคใบร่วงชนิดใหม่ของยางพารา โรครากขาว และโรคเส้นดำ

ภาคตะวันออก

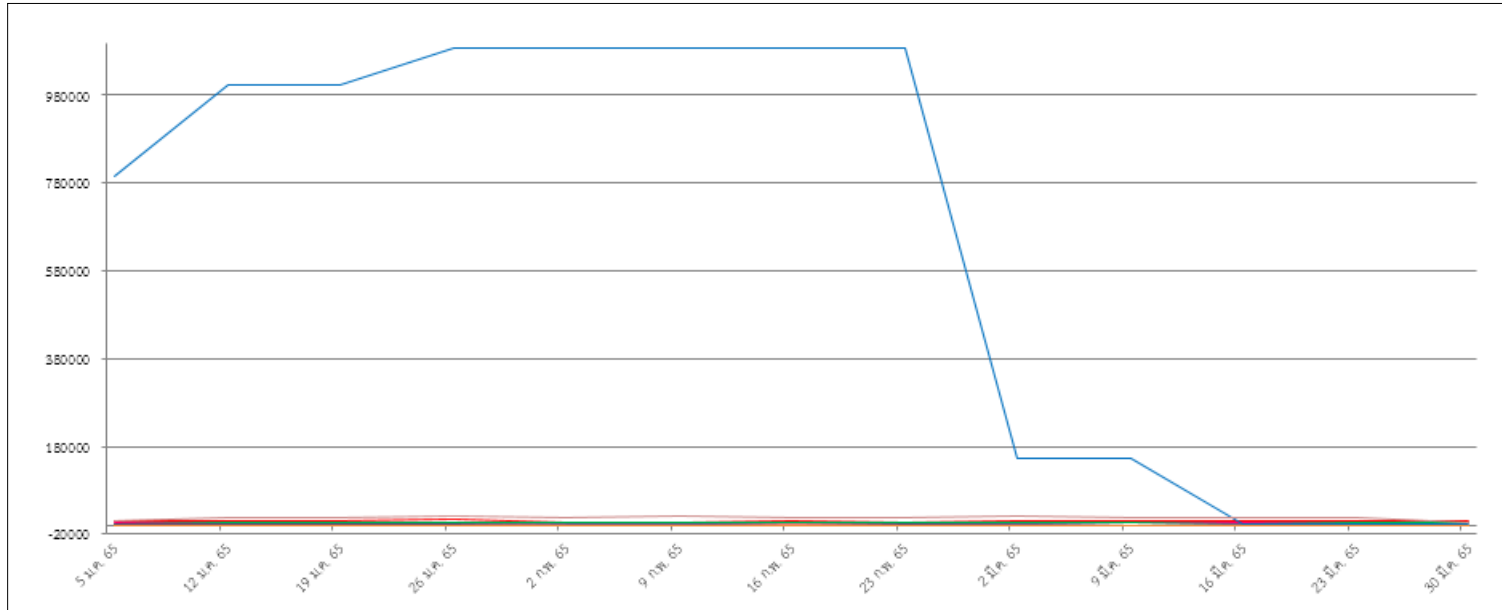
- มะพร้าว ระวัง หนอนหัวดำ แมลงค้ำหนาม ตัวงวง และโรสีขามะพร้าว
- ปาล์มน้ำมัน ระวัง หนอนหน้าแมว ตัวแรด ตัวงูทลาบ และโรคลำต้นเน่า
- ยางพารา ระวัง โรครากขาว โรคใบร่วง และโรคใบร่วงชนิดใหม่ของยางพารา

ภาคใต้

- มะพร้าว ระวัง หนอนหัวดำ หนอนกินใบมะพร้าว แมลงค้ำหนาม และตัวแรด
- ปาล์มน้ำมัน ระวัง หนอนหน้าแมว ตัวแรด ตัวงูทลาบ และโรคลำต้นเน่า
- ยางพารา ระวัง โรครากขาว โรคใบร่วง และโรคใบร่วงชนิดใหม่ของยางพารา

กราฟแสดงสถานการณ์การระบาดของศัตรูไม้ยืนต้น ปี ๒๕๖๕

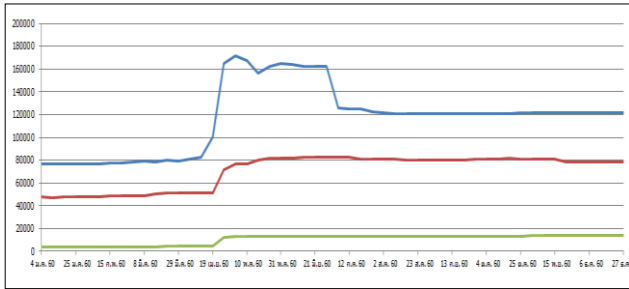
ภาพรวมทั้งประเทศ



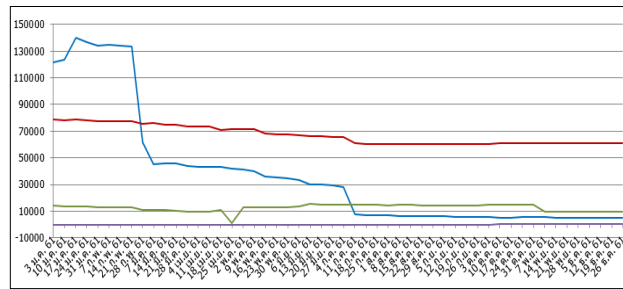
- หนอนหัวดำ - มะพร้าว ๖,๒๒๘.๕๑ ไร่
- แมลงดำหนาม - มะพร้าว ๑๑,๔๔๙.๒๐ ไร่
- ตัวงแสด - มะพร้าว ๕,๑๗๔.๙๕ ไร่
- ตัวงวง - มะพร้าว ๑,๐๙๖.๒๕ ไร่
- โรสสีขามะพร้าว - มะพร้าว ๘๗๒.๒๐ ไร่
- หนอนกินใบ - มะพร้าว ๑๐๐.๐๐ ไร่

- หนอนปลอกเล็ก - ปาล์มน้ำมัน ๑,๓๒๗.๒๕ ไร่
- ตัวงแสด - ปาล์มน้ำมัน ๙๔๘.๔๕ ไร่
- โรคลำต้นเน่า - ปาล์มน้ำมัน ๗๗๙.๕๑ ไร่
- โรครากขาว - ยางพารา ๒๔๓.๒๕ ไร่
- โรคริวรังชนิดใหม่ - ยางพารา ๑,๒๐๐.๐๐ ไร่
- โรคริวรัง - ยางพารา ๔,๘๒๕.๒๕ ไร่

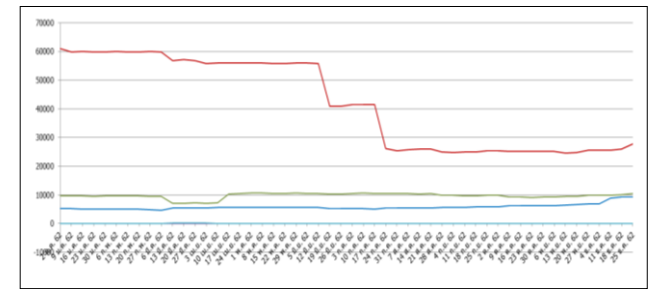
กราฟแสดงสถานการณ์การระบาดของศัตรูมะพร้าว ปี ๒๕๖๐ - ๒๕๖๕



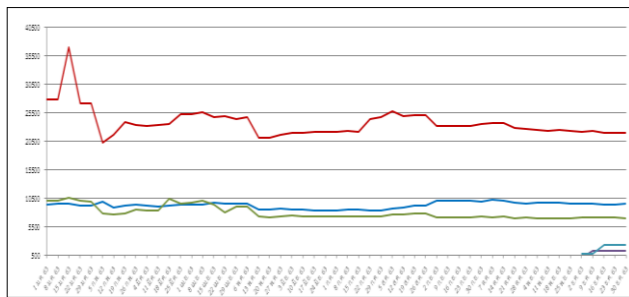
ปี ๒๕๖๐



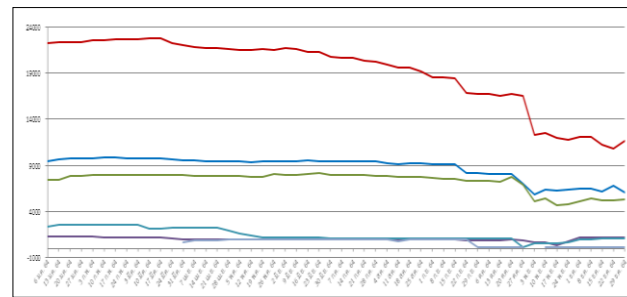
ปี ๒๕๖๑



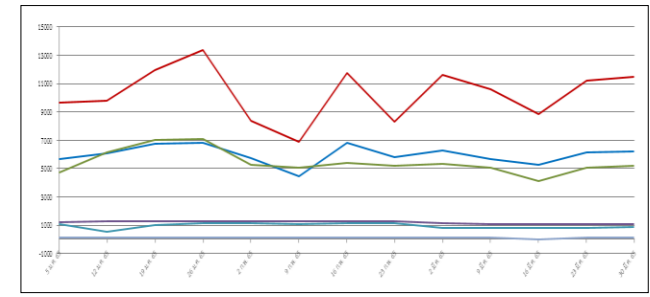
ปี ๒๕๖๒



ปี ๒๕๖๓



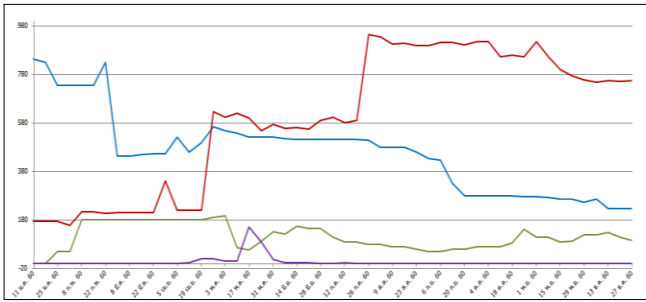
ปี ๒๕๖๔



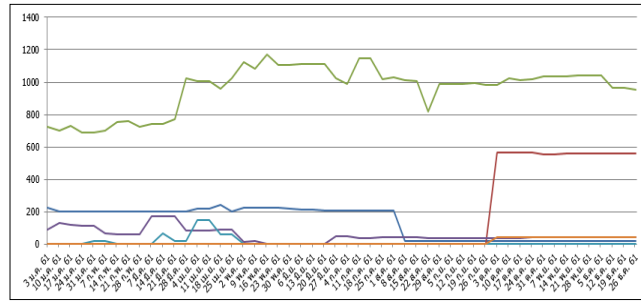
ปี ๒๕๖๕

- หนอนหัวดำ ๖,๒๒๘.๕๑ ไร่
- แมลงดำหนาม ๑๑,๔๔๙.๒๐ ไร่
- ด้วงแรด ๕,๑๗๔.๙๕ ไร่
- ด้วงวง ๑,๐๙๖.๒๕ ไร่
- โรสีขามะพร้าว ๘๗๒.๒๐ ไร่
- หนอนกินใบ ๑๐๐.๐๐ ไร่

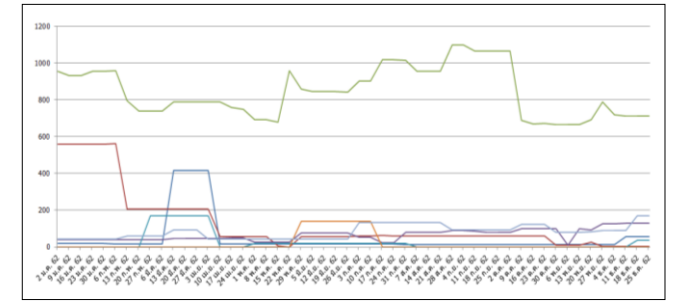
กราฟแสดงสถานการณ์การระบาดของศัตรูป่าถั่วฝักยาว ปี ๒๕๖๐ - ๒๕๖๕



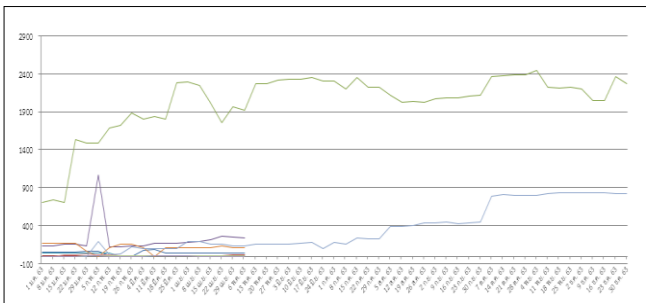
ปี ๒๕๖๐



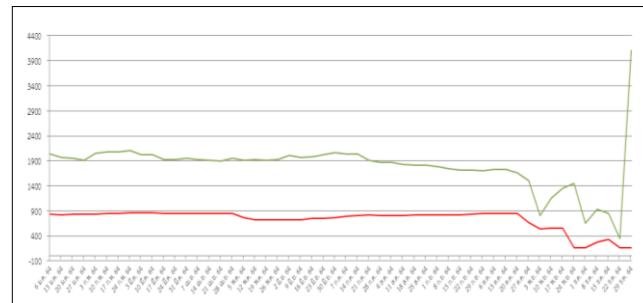
ปี ๒๕๖๑



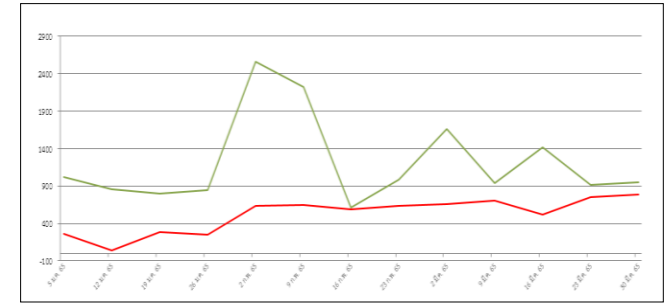
ปี ๒๕๖๒



ปี ๒๕๖๓



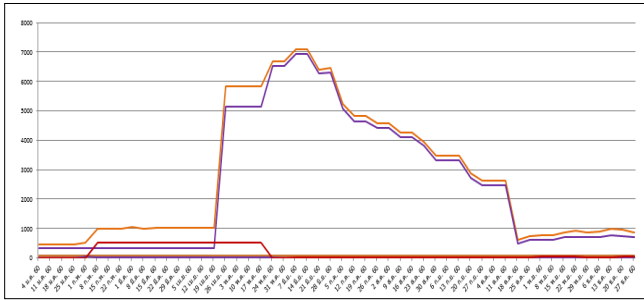
ปี ๒๕๖๔



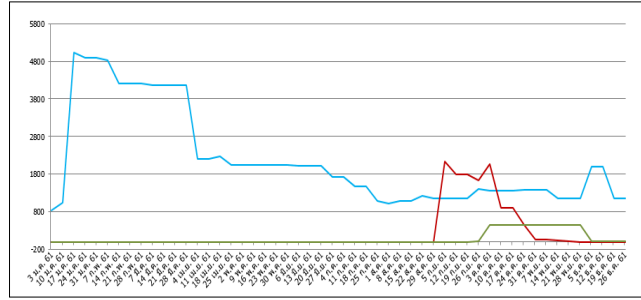
ปี ๒๕๖๕

- หนอนปลอกเล็ก ๑,๓๒๗.๒๕ ไร่
- ตัวงแสด ๙๔๘.๔๕ ไร่
- โรคกล้าต้นเน่า ๗๗๙.๕๑ ไร่

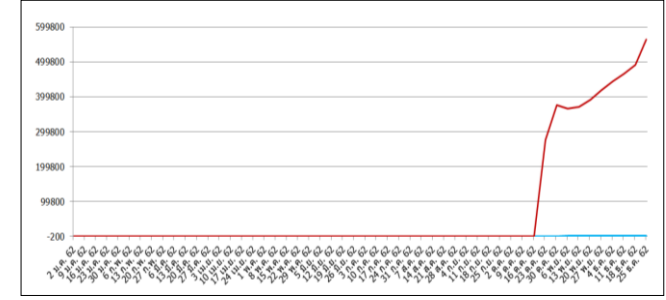
กราฟแสดงสถานการณ์การระบาดของศัตรูยางพารา ปี ๒๕๖๐ - ๒๕๖๕



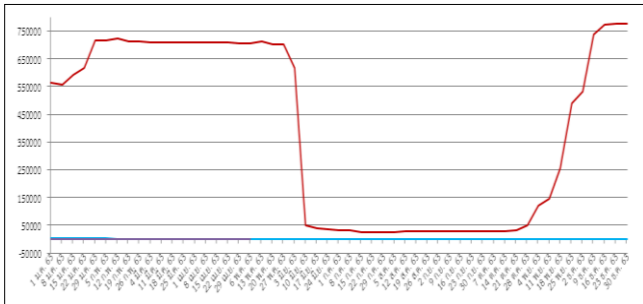
ปี ๒๕๖๐



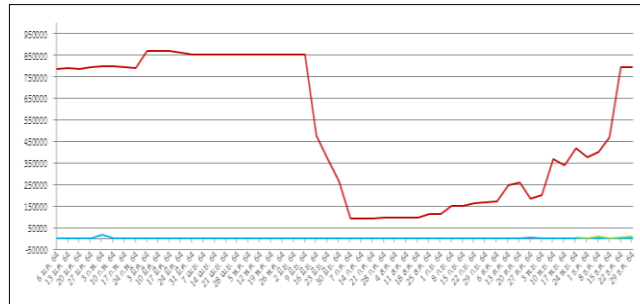
ปี ๒๕๖๑



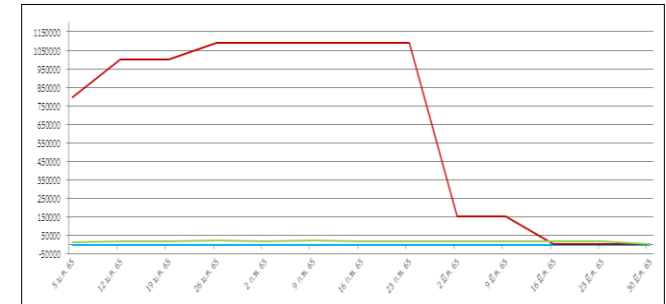
ปี ๒๕๖๒



ปี ๒๕๖๓



ปี ๒๕๖๔



ปี ๒๕๖๕

- โรครากขาว ๒๔๓.๒๕ ไร่
- โรคใบร่วงชนิดใหม่ ๑,๒๐๐.๐๐ ไร่
- โรคใบร่วง ๔,๘๒๕.๒๕ ไร่