



รายงานสถานการณ์ศัตรูข้าว

วันที่ ๖ เมษายน ๒๕๖๕

กลุ่มพยากรณ์และเตือนการระบาดของศัตรูพืช

กองส่งเสริมการอารักขาพืชและจัดการดินปุ๋ย

โทร. ๐ ๒๙๕๕ ๑๕๑๔ โทรสาร ๐ ๒๙๕๕ ๑๖๒๖

E-mail: Bio53@hotmail.com, doae_pmd@hotmail.com



สถานการณ์การระบาดของศัตรูพืชที่สำคัญ

ศัตรูข้าว

๑. สถานการณ์การปลูกข้าว

พื้นที่ปลูกข้าวทั้งหมด ๗๑ จังหวัด มีพื้นที่ยืนต้น ๔,๒๓๕,๕๕๗ ไร่

๒. สถานการณ์การระบาดของศัตรูข้าวที่สำคัญ

๒.๑ เพลี้ยกระโดดสีน้ำตาล ไม่พบการระบาด พื้นที่ระบาดลดลง ๔.๐๐ ไร่ (สัปดาห์ที่ผ่านมา ๔.๐๐ ไร่)

- | | |
|----------------------------|---------------|
| ๑) ข้าวอายุน้อยกว่า ๔๐ วัน | ไม่พบการระบาด |
| ๒) ข้าวอายุ ๔๐ - ๖๐ วัน | ไม่พบการระบาด |
| ๓) ข้าวอายุมากกว่า ๖๐ วัน | ไม่พบการระบาด |

๒.๒ แมลงสิง พื้นที่ระบาด ๑ จังหวัด จำนวน ๓.๐๐ ไร่ พื้นที่ระบาดเพิ่มขึ้น ๓.๐๐ ไร่ (สัปดาห์ที่ผ่านมาไม่พบการระบาด)

- | | |
|----------------------------|----------------|
| ๑) ข้าวอายุน้อยกว่า ๔๐ วัน | จำนวน ๓.๐๐ ไร่ |
| ๒) ข้าวอายุ ๔๐ - ๖๐ วัน | ไม่พบการระบาด |
| ๓) ข้าวอายุมากกว่า ๖๐ วัน | ไม่พบการระบาด |

๒.๓ โรคไหม้ข้าว พื้นที่ระบาด ๑ จังหวัด จำนวน ๑๒.๐๐ ไร่ พื้นที่ระบาดลดลง ๓.๐๐ ไร่ (สัปดาห์ที่ผ่านมา ๑๕.๐๐ ไร่)

- | | |
|----------------------------|-----------------|
| ๑) ข้าวอายุน้อยกว่า ๔๐ วัน | ไม่พบการระบาด |
| ๒) ข้าวอายุ ๔๐ - ๖๐ วัน | จำนวน ๑๒.๐๐ ไร่ |
| ๓) ข้าวอายุมากกว่า ๖๐ วัน | ไม่พบการระบาด |

๒.๔ โรคขอบใบแห้ง พื้นที่ระบาด ๒ จังหวัด จำนวน ๑,๓๙๐.๐๐ ไร่ พื้นที่ระบาดเพิ่มขึ้น ๖๙๐.๐๐ ไร่ (สัปดาห์ที่ผ่านมา ๗๐๐.๐๐ ไร่)

- | | |
|----------------------------|--------------------|
| ๑) ข้าวอายุน้อยกว่า ๔๐ วัน | จำนวน ๕.๐๐ ไร่ |
| ๒) ข้าวอายุ ๔๐ - ๖๐ วัน | ไม่พบการระบาด |
| ๓) ข้าวอายุมากกว่า ๖๐ วัน | จำนวน ๑,๓๘๕.๐๐ ไร่ |

๒.๕ โรคใบจุดสีน้ำตาล พื้นที่ระบาด ๑ จังหวัด จำนวน ๖.๐๐ ไร่ พื้นที่ระบาดเพิ่มขึ้น ๖.๐๐ ไร่ (สัปดาห์ที่ผ่านมาไม่พบการระบาด)

- | | |
|----------------------------|----------------|
| ๑) ข้าวอายุน้อยกว่า ๔๐ วัน | จำนวน ๖.๐๐ ไร่ |
| ๒) ข้าวอายุ ๔๐ - ๖๐ วัน | ไม่พบการระบาด |
| ๓) ข้าวอายุมากกว่า ๖๐ วัน | ไม่พบการระบาด |

๓. การดำเนินงานในพื้นที่ระบาด

๓.๑ กองส่งเสริมการอารักขาพืชและจัดการดินปุ๋ย ร่วมกับสำนักงานเกษตรจังหวัดทุกจังหวัดที่มีพื้นที่ปลูกข้าว ประชาสัมพันธ์และเตือนการระบาดศัตรูข้าว ได้แก่ โรคไหม้ข้าว เพลี้ยกระโดดสีน้ำตาล และศัตรูข้าวอื่นๆ

๓.๒ ศูนย์ส่งเสริมเทคโนโลยีการเกษตรด้านอารักขาพืช ทั้ง ๙ ศูนย์ ร่วมกับศูนย์จัดการศัตรูพืชชุมชนในพื้นที่เสี่ยง ผลิตขยายเชื้อราไตรโคเดอร์มา เชื้อราบิวเวอเรีย เพื่อเตรียมความพร้อมสำหรับใช้ในฤดูกาลใหม่ และรณรงค์ให้สมาชิก ศูนย์จัดการศัตรูพืชชุมชน และเกษตรกรทั่วไปนำไปใช้ควบคุม โรค แมลง ศัตรูข้าวในทุกพื้นที่

๓.๓ ประชาสัมพันธ์ให้เกษตรกรสำรวจติดตามสถานการณ์การระบาดอย่างใกล้ชิด สนับสนุนสารชีวภัณฑ์ป้องกัน กำจัดศัตรูพืช และแนะนำวิธีการผลิตสารชีวภัณฑ์จากศูนย์ส่งเสริมเทคโนโลยีการเกษตรด้านอารักขาพืชในเขตรับผิดชอบ ในพื้นที่ที่พบการระบาดรุนแรงเป็นวงกว้าง

๓.๔ สำนักงานเกษตรจังหวัดและเกษตรอำเภอ ได้ออกตรวจสอบพื้นที่และให้ความรู้แก่เกษตรกรในพื้นที่ที่มีการระบาด และแนะนำวิธีการใช้สารชีวภัณฑ์ วิธีการผลิตขยายสารชีวภัณฑ์ต่างๆ เพื่อให้เกษตรกรนำไปใช้ในพื้นที่ที่มีการระบาดเพื่อ เป็นการป้องกันกำจัด โรค แมลง ศัตรูข้าว และให้คำแนะนำให้เกษตรกรกำจัดวัชพืชโดยรอบแปลงเพื่อเป็นการตัดวงจรชีวิต และลดปริมาณแหล่งที่อยู่อาศัยของ โรค แมลง ศัตรูพืช ในนาข้าว

๓.๕ สำนักงานเกษตรจังหวัดพะเยา โดยเจ้าหน้าที่กลุ่มอารักขาพืช ร่วมกับศูนย์วิจัยข้าวเชียงราย ลงพื้นที่ ตรวจสอบการระบาดของโรคขอบใบแห้ง พร้อมทั้งแจ้งเตือนเกษตรกรเฝ้าระวังการระบาดเพิ่มเติม และให้คำแนะนำ เกษตรกรในการใช้สารเคมีป้องกันกำจัดโรคขอบใบแห้ง เช่น คอปเปอร์ไฮดรอกไซด์ ไอโซโพรโทเลน ไตรเบซิคคอปเปอร์ซิลเฟต เป็นต้น

๓.๖ แนะนำให้เกษตรกรรดหวานปุ๋ยในอัตราที่มากเกินไป และแนะนำให้เกษตรกรใช้พันธุ์ต้านทานโรคไหม้ข้าว เช่น สุพรรณบุรี ๑ สุพรรณบุรี ๒ สุพรรณบุรี ๖๐ สุพรรณบุรี ๙๐ ชัยนาท ๑ ปราจีนบุรี ๑ พลายงาม ข้าวเจ้าหอม พิษณุโลก ๑ สุรินทร์ ๑ เหนียวอุบล ๒ สันปาดอง ๑ หางยี ๗๑ ดอกพะยอม เป็นต้น

๓.๗ แนะนำให้เกษตรกรใช้เชื้อราไตรโคเดอร์มาเพื่อควบคุมการระบาดของโรคไหม้ข้าว และใช้เชื้อราบิวเวอเรีย เพื่อควบคุมการระบาดหนอนห่อใบข้าว และส่งเสริมให้เกษตรกรทำการสำรวจแปลงนาเพื่อป้องกันการระบาดของโรคแมลง ศัตรูข้าวอย่างสม่ำเสมอ

๔. การคาดการณ์ศัตรูพืช ในช่วงระหว่างวันที่ ๑๓ - ๑๙ เมษายน ๒๕๖๕

ภาคกลาง และภาคตะวันออก ระวัง เพลี้ยกระโดดสีน้ำตาล โรคขอบใบแห้ง และโรคไหม้ข้าว

ภาคเหนือ ระวัง โรคไหม้ข้าว และโรคขอบใบแห้ง

ภาคใต้ ระวัง หนอนห่อใบข้าว และแมลงสิง

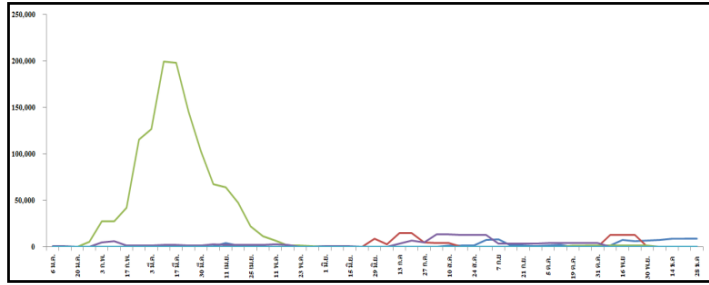
ภาคตะวันออกเฉียงเหนือ ระวัง เพลี้ยกระโดดสีน้ำตาล โรคขอบใบแห้ง และโรคไหม้ข้าว

ภาคตะวันตก ระวัง โรคไหม้ข้าว

แผนภูมิแสดงการเปรียบเทียบการระบาดของศัตรูข้าว

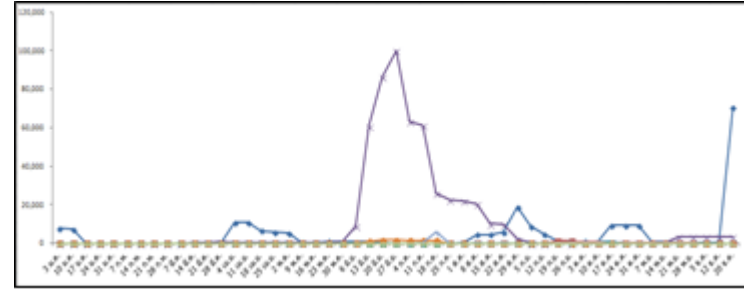
ระหว่างปี ๒๕๖๐ - ๒๕๖๕

พื้นที่ระบาด (ไร่)



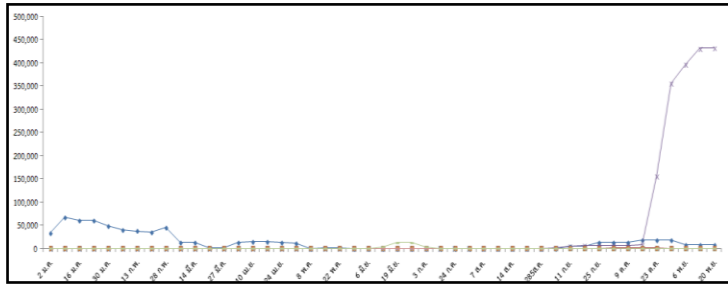
ปี ๒๕๖๐

พื้นที่ระบาด (ไร่)



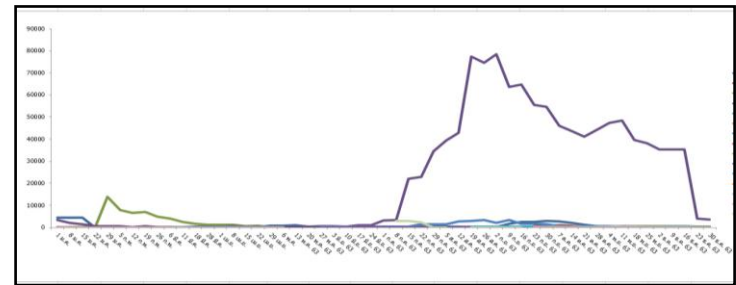
ปี ๒๕๖๑

พื้นที่ระบาด (ไร่)



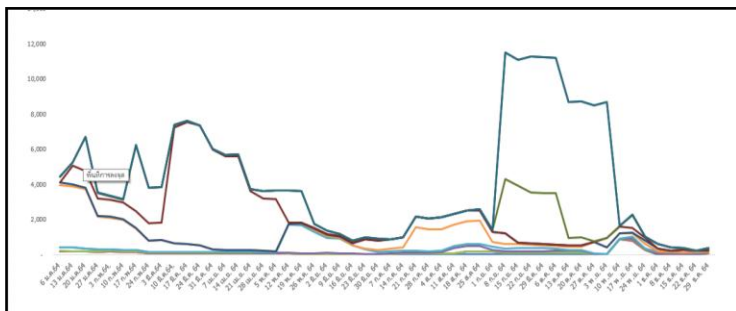
ปี ๒๕๖๒

พื้นที่ระบาด (ไร่)



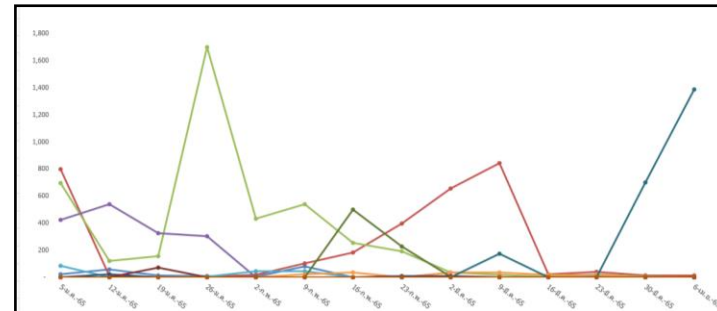
ปี ๒๕๖๓

พื้นที่ระบาด (ไร่)



ปี ๒๕๖๔

พื้นที่ระบาด (ไร่)



ปี ๒๕๖๕

- โรคมะเข็ญข้าว ๑๒.๐๐ ไร่
- โรคขอบใบแห้ง ๑,๓๙๐.๐๐ ไร่
- โรคใบจุดสีน้ำตาล ๖.๐๐ ไร่
- แมลงลิ่ง ๓.๐๐ ไร่