



รายงานสถานการณ์ศัตรูไม้ยืนต้น

วันที่ ๒๓ มีนาคม ๒๕๖๕

กลุ่มพยากรณ์และเตือนการระบาดของศัตรูพืช
กองส่งเสริมการอารักขาพืชและจัดการดินปุ๋ย
โทร. ๐ ๒๙๕๕ ๑๕๑๔ โทรสาร ๐ ๒๙๕๕ ๑๖๒๖

E-mail: Bio53@hotmail.com, doae_pmd@hotmail.com



สถานการณ์การระบาดของศัตรูพืชที่สำคัญ

ศัตรูไม้ยืนต้น

๑. สถานการณ์การปลูกไม้ยืนต้น

- ๑.๑ พื้นที่ปลูกมะพร้าวทั้งหมด ๗๗ จังหวัด รวมพื้นที่ยืนต้น ๕๓๑,๕๐๙.๕๔ ไร่
- ๑.๒ พื้นที่ปลูกปาล์มน้ำมันทั้งหมด ๗๖ จังหวัด รวมพื้นที่ยืนต้น ๓,๙๕๕,๐๔๔.๖๔ ไร่
- ๑.๓ พื้นที่ปลูกยางพาราทั้งหมด ๗๐ จังหวัด รวมพื้นที่ยืนต้น ๑๒,๘๗๗,๗๒๒.๐๔ ไร่
- ๑.๔ พื้นที่ปลูกกาแฟทั้งหมด ๖๔ จังหวัด รวมพื้นที่ยืนต้น ๑๐๔,๑๘๒.๒๔ ไร่

๒. สถานการณ์การระบาดของศัตรูไม้ยืนต้นที่สำคัญ

๒.๑ ศัตรูมะพร้าว

๒.๑.๑ หนอนหัวดำ พื้นที่ระบาด ๑๘ จังหวัด จำนวน ๖,๑๖๖.๙๖ ไร่ พื้นที่ระบาดเพิ่มขึ้น ๘๗๑.๐๑ ไร่ (สัปดาห์ที่ผ่านมา ๕,๒๙๕.๙๕ ไร่) แบ่งเป็น

- | | | |
|-------------------------|--------------------|----------|
| ๑) การทำลายระดับน้อย | จำนวน ๓,๗๑๖.๒๑ ไร่ | (๖๐.๒๖%) |
| ๒) การทำลายระดับปานกลาง | จำนวน ๒,๓๙๙.๗๕ ไร่ | (๓๘.๙๑%) |
| ๓) การทำลายระดับรุนแรง | จำนวน ๕๑.๐๐ ไร่ | (๐.๘๓%) |

๒.๑.๒ แมลงดำหนาม พื้นที่ระบาด ๑๙ จังหวัด จำนวน ๑๑,๒๔๒.๓๕ ไร่ พื้นที่ระบาดเพิ่มขึ้น ๒,๓๘๖.๔๕ ไร่ (สัปดาห์ที่ผ่านมา ๘,๘๕๕.๙๐ ไร่) แบ่งเป็น

- | | | |
|-------------------------|--------------------|----------|
| ๑) การทำลายระดับน้อย | จำนวน ๔,๐๖๐.๓๕ ไร่ | (๓๖.๑๒%) |
| ๒) การทำลายระดับปานกลาง | จำนวน ๖,๘๖๓.๐๐ ไร่ | (๖๑.๐๕%) |
| ๓) การทำลายระดับรุนแรง | จำนวน ๓๑๙.๐๐ ไร่ | (๒.๘๔%) |

๒.๑.๓ ดิวแตร พื้นที่ระบาด ๑๙ จังหวัด จำนวน ๕,๐๗๗.๑๐ ไร่ พื้นที่ระบาดเพิ่มขึ้น ๙๒๙.๗๘ ไร่ (สัปดาห์ที่ผ่านมา ๔,๑๔๗.๓๒ ไร่)

๒.๑.๔ ดิววงง พื้นที่ระบาด ๑๒ จังหวัด จำนวน ๑,๐๘๙.๘๕ ไร่ พื้นที่ระบาดลดลง ๕.๐๕ ไร่ (สัปดาห์ที่ผ่านมา ๑,๐๙๔.๙๐ ไร่)

๒.๑.๕ โรสี้ขามะพร้าว พื้นที่ระบาด ๑๐ จังหวัด จำนวน ๗๘๑.๒๕ ไร่ พื้นที่ระบาดลดลง ๔๔ ไร่ (สัปดาห์ที่ผ่านมา ๘๒๕.๒๕ ไร่)

๒.๑.๖ หนอนกินใบมะพร้าว พบในพื้นที่จังหวัดสุราษฎร์ธานี จำนวน ๑๐๐ ไร่ พื้นที่ระบาดเพิ่มขึ้น ๑๐๐ ไร่ (สัปดาห์ที่ผ่านมาไม่พบการระบาด)

๒.๒ ศัตรูปาล์มน้ำมัน

๒.๒.๑ ดิวแตร พื้นที่ระบาด ๖ จังหวัด จำนวน ๙๐๗.๐๐ ไร่ พื้นที่ระบาดลดลง ๕๐๐.๗๐ ไร่ (สัปดาห์ที่ผ่านมา ๑,๔๐๗.๗๐ ไร่)

๒.๒.๒ โรคลำต้นเน่า พื้นที่ระบาด ๕ จังหวัด จำนวน ๗๕๒.๕๐ ไร่ พื้นที่ระบาดเพิ่มขึ้น ๒๓๕.๒๖ ไร่ (สัปดาห์ที่ผ่านมา ๕๑๗.๒๔ ไร่)

๒.๓ ศัตรูยางพารา

๒.๓.๑ โรครากขาว พื้นที่ระบาด ๓ จังหวัด จำนวน ๒๕,๒๕ ไร่ พื้นที่ระบาดลดลง ๙ ไร่ (สัปดาห์ที่ผ่านมา ๓๔.๒๕ ไร่)

๒.๓.๒ โรคใบร่วงชนิดใหม่ของยางพารา พบการระบาดในพื้นที่จังหวัดตรัง จำนวน ๑,๒๐๐.๐๐ ไร่ พื้นที่ระบาดคงที่ (สัปดาห์ที่ผ่านมา ๑,๒๐๐.๐๐ ไร่)

๒.๓.๓ โรคใบร่วง พื้นที่ระบาด ๔ จังหวัด จำนวน ๑๘,๓๕๔.๒๕ ไร่ พื้นที่ระบาดลดลง ๒๑๗ ไร่ (สัปดาห์ที่ผ่านมา ๑๘,๕๗๑.๒๕ ไร่)

๓. การดำเนินงานในพื้นที่ระบาด

๓.๑ การควบคุมศัตรูมะพร้าว

๓.๑.๑ รมรังค์ให้เกษตรกรตัดทางใบมะพร้าวที่ถูกหนอนหัวดำ และหนอนกินใบมะพร้าวทำลายไปเผา และเก็บเศษซากพืชนำออกไปทำลายทิ้งนอกแปลง เพื่อไม่ให้เป็นแหล่งแพร่พันธุ์ และทำความสะอาดสวนมะพร้าวอย่างสม่ำเสมอ

๓.๑.๒ ส่งเสริมให้เกษตรกรภายใต้ศูนย์จัดการศัตรูพืชชุมชน (ศจช.) ผลิตขยายแตนเบียนบราคอน (*Bracon hebetor*) และปล่อยแตนเบียนบราคอน (*Bracon hebetor*) เพื่อควบคุมการระบาดของหนอนหัวดำในพื้นที่ โดยขอรับการสนับสนุนจากศูนย์ส่งเสริมเทคโนโลยีการเกษตรด้านอารักขาพืช (ศทอ.) อย่างต่อเนื่อง

๓.๑.๓ ปล่อยแตนเบียนอะซีโคเดส (*Asecodes hispinarum*) เพื่อควบคุมการระบาดของแมลงดำหนามมะพร้าวในพื้นที่ โดยขอรับการสนับสนุนจากศูนย์ส่งเสริมเทคโนโลยีการเกษตรด้านอารักขาพืช (ศทอ.) อย่างต่อเนื่อง

๓.๑.๔ ใช้กำจัดฟีโรโมน ใช้ตาข่ายดักจับด้วงแรด และด้วงวงใน ระยะตัวเต็มวัยมาทำลาย และทำกล่องโดยใช้เชื้อราเมตตาไรเซียม (*Metarhizium anisopliae*) เพื่อกำจัดด้วงแรด และด้วงวงในระยะตัวหนอน

๓.๑.๕ ไรสีขามะพร้าวจะเข้าทำลายอยู่ภายในขั้วผลมะพร้าวทำให้การพ่นสารฆ่าไรไม่สามารถโดนตัวได้โดยตรง ดังนั้นการป้องกันกำจัดให้เน้นพ่นสารฆ่าไรในระยะมะพร้าวติดจั่นจนถึงระยะผลขนาดเล็กห่างกันประมาณ ๑ สัปดาห์ ซึ่งเป็นระยะที่ไรสีขามะพร้าวเข้าทำลาย ควรใช้สารเคมีตามคำแนะนำของกรมวิชาการเกษตร

๓.๒ การควบคุมศัตรูปาล์มน้ำมัน

๓.๒.๑ ใช้กำจัดฟีโรโมน และใช้ตาข่ายดักจับด้วงแรดในระยะตัวเต็มวัยมาทำลาย

๓.๒.๒ ทำกล่องโดยใช้เชื้อราเมตตาไรเซียม (*Metarhizium anisopliae*) โดยขอรับการสนับสนุนเชื้อราเมตตาไรเซียมจากศูนย์ส่งเสริมเทคโนโลยีการเกษตรด้านอารักขาพืช (ศทอ.) เพื่อกำจัดด้วงแรดในระยะตัวหนอน และระยะตัวหนอน

๓.๒.๓ ส่งเสริมให้เกษตรกรใช้เชื้อราไตรโคเดอร์มา ทาบริเวณที่เกิดโรคลำต้นเน่าของปาล์มน้ำมัน เพื่อควบคุมการระบาดไม่ให้ลุกลามไปยังต้นอื่น ๆ

๓.๒.๔ รมรังค์ให้เกษตรกรเก็บเศษซากพืชนำออกไปทำลายทิ้งนอกแปลง เพื่อไม่ให้เป็นแหล่งแพร่พันธุ์ ทำความสะอาดสวนปาล์มน้ำมัน และกำจัดวัชพืชรอบแปลงอย่างสม่ำเสมอ

๓.๓ การควบคุมศัตรูยางพารา

๓.๓.๑ ประชาสัมพันธ์และแจ้งเตือนการระบาดของโรครากขาว โรคใบร่วงชนิดใหม่ของยางพารา และโรคใบร่วงยางพาราที่ก่อให้เกิดความเสียหายกับสวนยางพาราแก่เกษตรกรรับรู้อย่างต่อเนื่อง พร้อมทั้งให้คำแนะนำเรื่องการป้องกันกำจัด

๓.๓.๒ ถ่ายทอดความรู้และให้คำแนะนำวิธีการป้องกันกำจัดโรครากขาว โดยต้นยางพาราที่มีอายุมากกว่า ๓ ปีขึ้นไป ควรขุดคูกว้าง ๓๐ เซนติเมตร ลึก ๖๐ เซนติเมตร จำกัดบริเวณที่เป็นโรค โดยขุดระหว่างต้นที่อยู่ถัดไปจากต้นที่แสดงอาการทางใบ ในแถวเดียวกันข้างละ ๒ ต้น และกึ่งกลางระหว่างแถวข้างเคียงของแถวยางพาราที่พบโรคกับแถวถัดไปทั้ง ๒ ข้าง เพื่อป้องกันการลุกลามทางราก และควรขุดลอกคูทุกปี

๓.๓.๓ ส่งเสริมให้เกษตรกรใช้เชื้อราไตรโคเดอร์มาเพื่อกำจัดและควบคุมเชื้อราสาเหตุที่ยังคงมีชีวิตอยู่บนใบยางพาราที่ร่วงหล่นบริเวณพื้น โดยใช้อัตรา เชื้อสด ๑ กิโลกรัมต่อไร่ ทุก ๓ เดือน เช่น ใช้เชื้อสดผสมปุ๋ยอินทรีย์ ๑๐๐ กิโลกรัม และรำ ๔ กิโลกรัม หวาน หรือใช้เชื้อสดผสมน้ำหรือน้ำผสมน้ำหมักชีวภาพ ๒๐๐ ลิตร ผิดพัน ทั้งนี้ ควรหวานหรือผิดพันให้เชื้อราไตรโคเดอร์มาครอบคลุมบนใบยางพาราที่ร่วงหล่นทั่วทั้งสวน ทั้งนี้ การใช้เชื้อสดผสมปุ๋ยอินทรีย์หรือผสมน้ำหมักชีวภาพ อาจทำให้มีต้นทุนเพิ่มขึ้น แต่ต้นยางพาราจะได้รับธาตุอาหารและฮอร์โมนพืชช่วยบำรุงต้นให้สมบูรณ์แข็งแรง

๓.๓.๔ หมั่นสำรวจแปลงยางพาราอย่างสม่ำเสมอ โดยเฉพาะในช่วงที่มีฝนตกชุก หากพบต้นยางพารามีทรงพุ่มไม่สดชื่น ใบร่วง ให้ตรวจสอบอาการของโรคบนใบ

๓.๓.๕ กำจัดใบยางพาราที่เกิดโรคหรือวัชพืช ซึ่งอาจเป็นแหล่งสะสมหรือพืชอาศัยของเชื้อสาเหตุโรค และบำรุงและเสริมสร้างความสมบูรณ์แข็งแรงให้ต้นยางพารา เช่น การใส่ปุ๋ยตามค่าวิเคราะห์ดิน และใส่ให้เหมาะสมกับระยะการเจริญเติบโตของยางพาราตามคำแนะนำของการยางแห่งประเทศไทย

๓.๓.๖ ผิดพันสารเคมีกำจัดโรคพืชที่มีประสิทธิภาพตามคำแนะนำของการยางแห่งประเทศไทย ผิดพันพุ่มใบยางจากได้ทรงพุ่มอัตรา ๑๐๐ ลิตร/ไร่ ควรเริ่มพ่นเมื่อยางพาราแตกใบใหม่หลังฤดูการผลัดใบปกติและใบอยู่ในระยะเพสลาด เช่น

- ๑) difenoconazole + propiconazole ๑๕%+๑๕% EC อัตรา ๑๕ มิลลิลิตรต่อน้ำ ๒๐ ลิตร
- ๒) propinap หรือ mancozeb หรือ chlorothalonil อัตราผสม ๕๐ กรัมต่อน้ำ ๒๐ ลิตร
- ๓) hexaconazole (๕% a.i.) อัตราผสม ๓๐ - ๔๐ ซีซีต่อน้ำ ๒๐ ลิตร
- ๔) propiconazole (๒๕% a.i.) อัตราผสม ๑๐ - ๑๕ ซีซีต่อน้ำ ๒๐ ลิตร

๔.การคาดการณ์ศัตรูไม้ยืนต้น ในช่วงระหว่างวันที่ ๒๘ มีนาคม - ๓ เมษายน ๒๕๖๕

ภาคเหนือ

- มะพร้าว ระวัง หนอนหัวดำ แมลงดำหนาม และด้วงแรด
- ปาล์มน้ำมัน ระวัง หนอนหน้าแมว ด้วงกุหลาบ โรคใบจุด และโรคลำต้นเน่า
- ยางพารา ระวัง โรครากขาว โรคราแป้ง โรคเส้นดำ และโรคหน้ายางแห้ง

ภาคตะวันออกเฉียงเหนือ

- มะพร้าว ระวัง หนอนหัวดำ แมลงดำหนาม ด้วงแรด และด้วงงวง
- ปาล์มน้ำมัน ระวัง หนอนหัวดำ แมลงดำหนาม และโรคลำต้นเน่า
- ยางพารา ระวัง โรครากขาว โรคใบร่วง และโรคใบจุดตานก

ภาคกลาง และภาคตะวันตก

- มะพร้าว ระวัง หนอนหัวดำ แมลงดำหนาม ด้วงแรด ด้วงงวง และโรสีขามะพร้าว
- ปาล์มน้ำมัน ระวัง หนอนหน้าแมว หนอนปลอกเล็ก ด้วงกุหลาบ และโรคทะลายเน่า
- ยางพารา ระวัง โรคใบร่วงชนิดใหม่ของยางพารา โรครากขาว และโรคเส้นดำ

ภาคตะวันออก

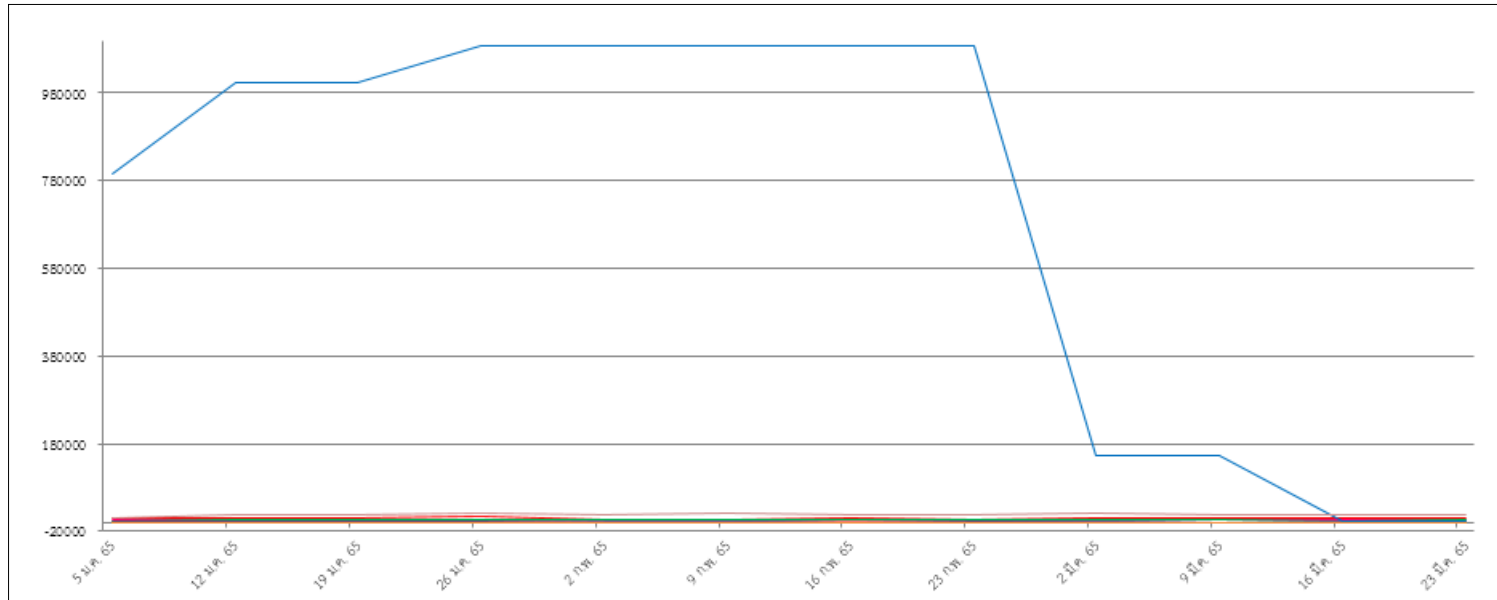
- มะพร้าว ระวัง หนอนหัวดำ แมลงดำหนาม ด้วงงวง และโรสีขามะพร้าว
- ปาล์มน้ำมัน ระวัง หนอนหน้าแมว ด้วงแรด ด้วงกุหลาบ และโรคลำต้นเน่า
- ยางพารา ระวัง โรครากขาว โรคใบร่วง และโรคใบร่วงชนิดใหม่ของยางพารา

ภาคใต้

- มะพร้าว ระวัง หนอนหัวดำ หนอนกินใบมะพร้าว แมลงดำหนาม และด้วงแรด
- ปาล์มน้ำมัน ระวัง หนอนหน้าแมว ด้วงแรด ด้วงกุหลาบ และโรคลำต้นเน่า
- ยางพารา ระวัง โรครากขาว โรคใบร่วง และโรคใบร่วงชนิดใหม่ของยางพารา

กราฟแสดงสถานการณ์การระบาดของศัตรูไม้ยืนต้น ปี ๒๕๖๕

ภาพรวมทั้งประเทศ



หนอนหัวดำ - มะพร้าว ๖,๑๖๖.๙๖ ไร่

แมลงดำหนาม - มะพร้าว ๑๑,๒๔๒.๓๕ ไร่

ด้วงแรด - มะพร้าว ๕,๐๗๗.๑๐ ไร่

ด้วงงวง - มะพร้าว ๑,๐๘๙.๘๕ ไร่

ไรสีขามะพร้าว - มะพร้าว ๗๘๑.๒๕ ไร่

หนอนกินใบ - มะพร้าว ๑๐๐.๐๐ ไร่

ด้วงแรด - ปาล์มน้ำมัน ๙๐๗.๐๐ ไร่

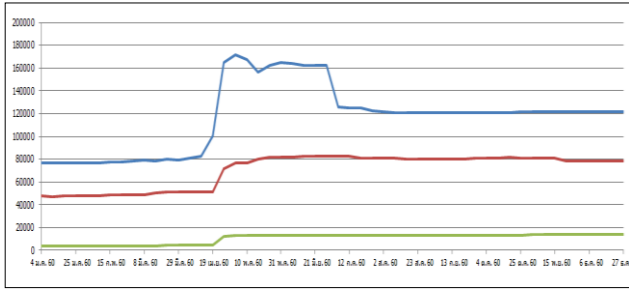
โรคลำต้นเน่า - ปาล์มน้ำมัน ๗๕๒.๕๐ ไร่

โรครากขาว - ยางพารา ๒๕.๒๕ ไร่

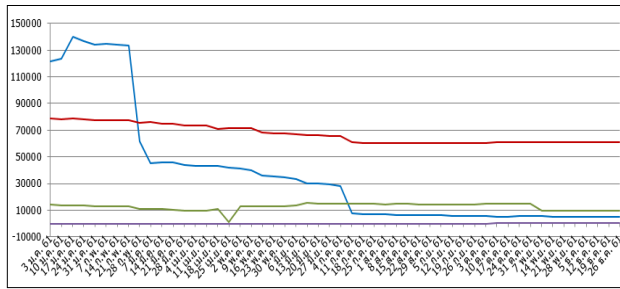
โรคใบร่วงชนิดใหม่ - ยางพารา ๑,๒๐๐.๐๐ ไร่

โรคใบร่วง - ยางพารา ๑๘,๓๕๔.๒๕ ไร่

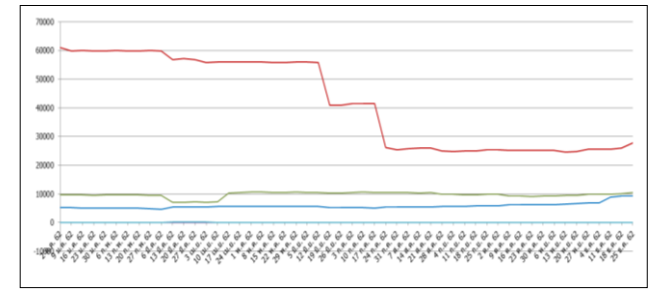
กราฟแสดงสถานการณ์การระบาดของศัตรูมะพร้าว ปี ๒๕๖๐ - ๒๕๖๕



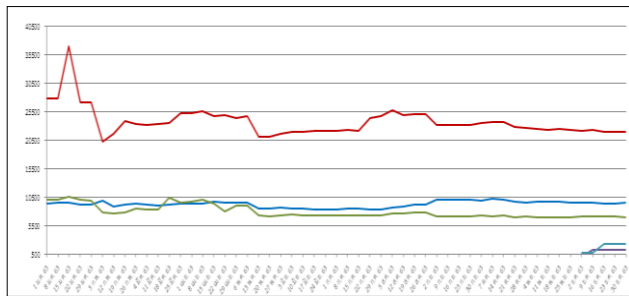
ปี ๒๕๖๐



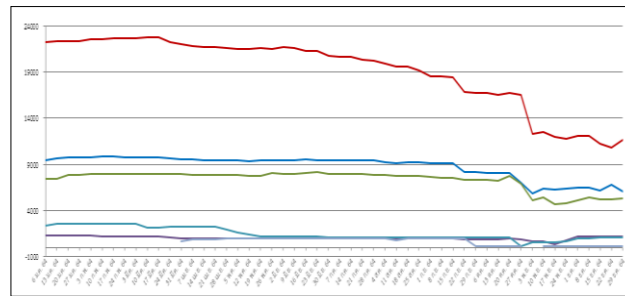
ปี ๒๕๖๑



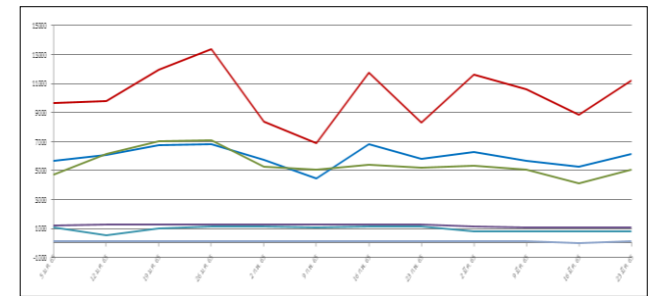
ปี ๒๕๖๒



ปี ๒๕๖๓



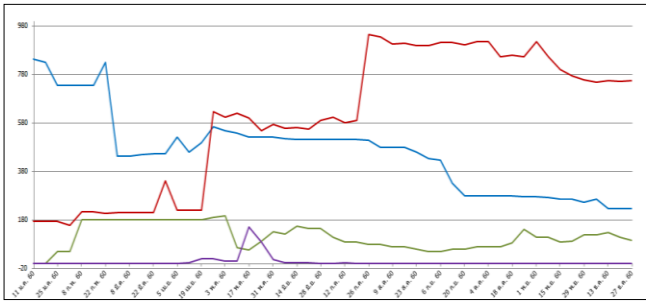
ปี ๒๕๖๔



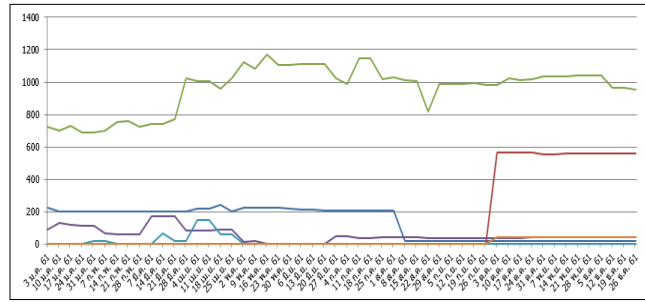
ปี ๒๕๖๕

- หนอนหัวดำ ๖,๑๖๖.๙๖ ไร่
- แมลงดำหนาม ๑๑,๒๔๒.๓๕ ไร่
- ด้วงแรด ๕,๐๗๗.๑๐ ไร่
- ด้วงวง ๑,๐๘๙.๘๕ ไร่
- โรสีขามะพร้าว ๗๘๑.๒๕ ไร่
- หนอนกินใบ ๑๐๐.๐๐ ไร่

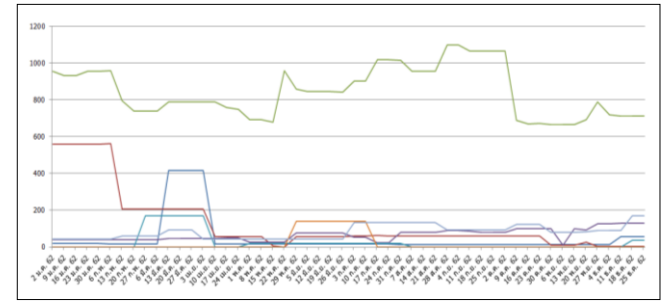
กราฟแสดงสถานการณ์การระบาดของศัตรูปลาน้ำจืด ปี ๒๕๖๐ - ๒๕๖๕



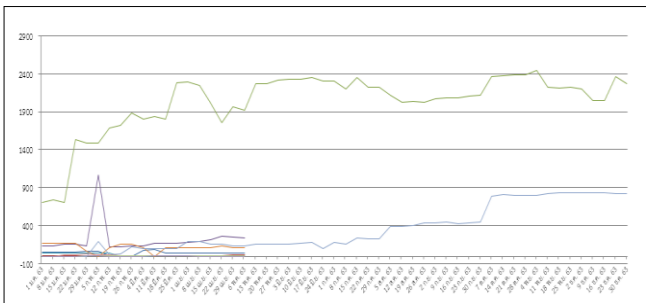
ปี ๒๕๖๐



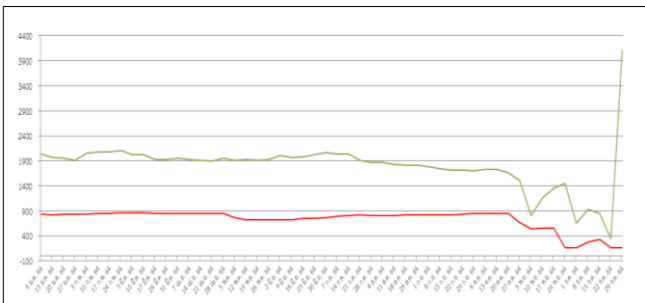
ปี ๒๕๖๑



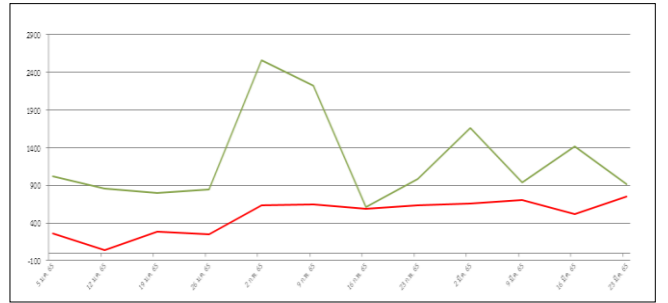
ปี ๒๕๖๒



ปี ๒๕๖๓



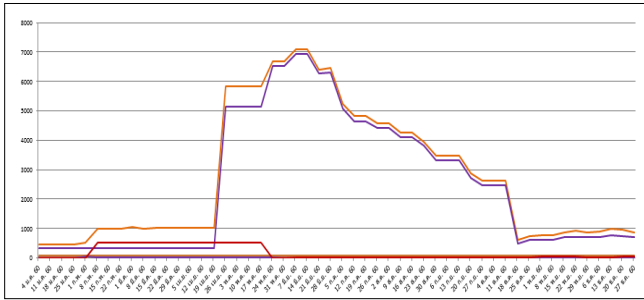
ปี ๒๕๖๔



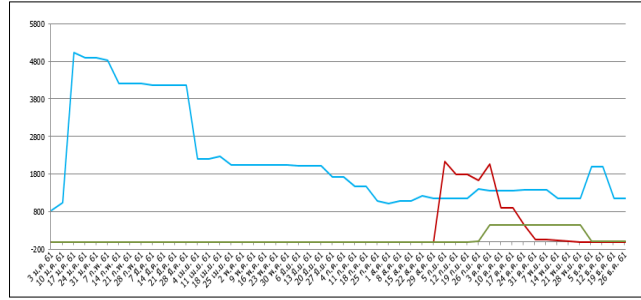
ปี ๒๕๖๕

— ตัวงแสด ๘๐๗.๐๐ ไร่
 — โรคลำต้นเน่า ๗๕๒.๕๐ ไร่

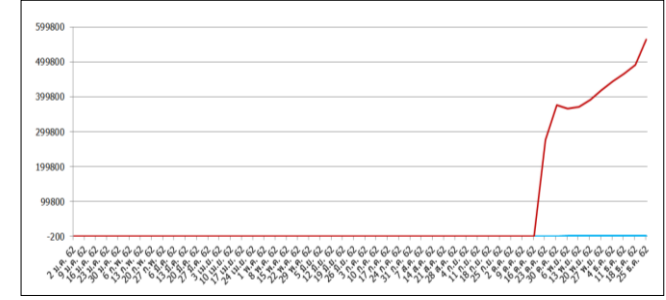
กราฟแสดงสถานการณ์การระบาดของศัตรูยางพารา ปี ๒๕๖๐ - ๒๕๖๕



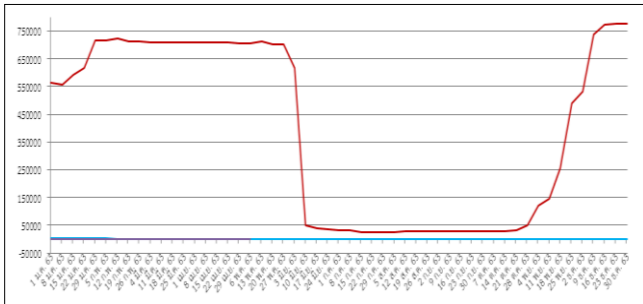
ปี ๒๕๖๐



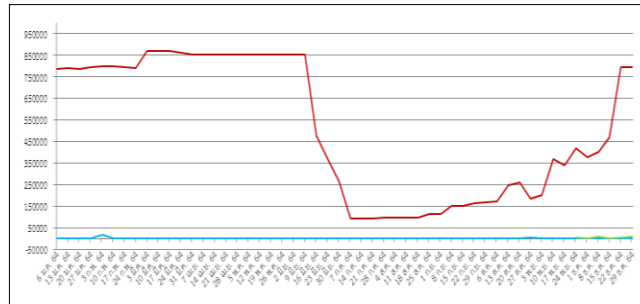
ปี ๒๕๖๑



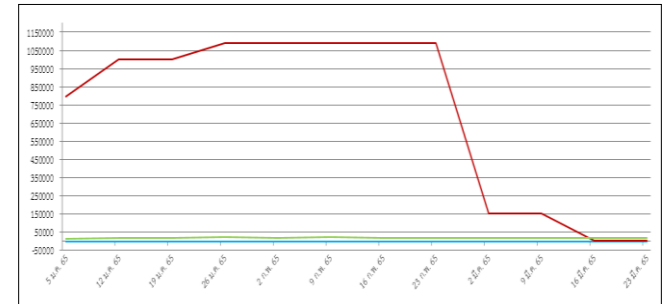
ปี ๒๕๖๒



ปี ๒๕๖๓



ปี ๒๕๖๔



ปี ๒๕๖๕

- โรครากขาว ๒๕.๒๕ ไร่
- โรคใบร่วงชนิดใหม่ ๑,๒๐๐.๐๐ ไร่
- โรคใบร่วง ๑๘,๓๕๔.๒๕ ไร่