



รายงานสถานการณ์ศัตรูไม้ยืนต้น  
วันที่ ๑๖ มีนาคม ๒๕๖๕  
กลุ่มพยากรณ์และเตือนการระบาดของศัตรูพืช  
กองส่งเสริมการอารักขาพืชและจัดการดินปุ๋ย  
โทร. ๐ ๒๙๕๕ ๑๕๑๔ โทรสาร ๐ ๒๙๕๕ ๑๖๒๖



E-mail: Bio53@hotmail.com, doae\_pmd@hotmail.com

## สถานการณ์การระบาดของศัตรูพืชที่สำคัญ

### ศัตรูไม้ยืนต้น

#### ๑. สถานการณ์การปลูกไม้ยืนต้น

- ๑.๑ พื้นที่ปลูกมะพร้าวทั้งหมด ๗๗ จังหวัด รวมพื้นที่ยืนต้น ๕๓๑,๕๐๙.๕๔ ไร่
- ๑.๒ พื้นที่ปลูกปาล์มน้ำมันทั้งหมด ๗๖ จังหวัด รวมพื้นที่ยืนต้น ๓,๙๕๕,๐๔๔.๖๔ ไร่
- ๑.๓ พื้นที่ปลูกยางพาราทั้งหมด ๗๐ จังหวัด รวมพื้นที่ยืนต้น ๑๒,๘๗๗,๗๒๒.๐๔ ไร่
- ๑.๔ พื้นที่ปลูกกาแฟทั้งหมด ๖๔ จังหวัด รวมพื้นที่ยืนต้น ๑๐๔,๑๘๒.๒๔ ไร่

#### ๒. สถานการณ์การระบาดของศัตรูไม้ยืนต้นที่สำคัญ

##### ๒.๑ ศัตรูมะพร้าว

๒.๑.๑ หนอนหัวดำ พื้นที่ระบาด ๑๘ จังหวัด จำนวน ๕,๒๙๕.๙๕ ไร่ พื้นที่ระบาดลดลง ๓๙๕.๕๐ ไร่ (สัปดาห์ที่ผ่านมา ๕,๖๙๑.๔๕ ไร่) แบ่งเป็น

- |                         |                    |          |
|-------------------------|--------------------|----------|
| ๑) การทำลายระดับน้อย    | จำนวน ๓,๓๓๙.๒๐ ไร่ | (๖๓.๐๕%) |
| ๒) การทำลายระดับปานกลาง | จำนวน ๑,๙๐๕.๗๕ ไร่ | (๓๕.๙๙%) |
| ๓) การทำลายระดับรุนแรง  | จำนวน ๕๑.๐๐ ไร่    | (๐.๙๖%)  |

๒.๑.๒ แมลงค้ำหนาม พื้นที่ระบาด ๑๙ จังหวัด จำนวน ๘,๘๕๕.๙๐ ไร่ พื้นที่ระบาดลดลง ๑,๗๕๙.๗๐ ไร่ (สัปดาห์ที่ผ่านมา ๑๐,๖๑๕.๖๐ ไร่) แบ่งเป็น

- |                         |                    |          |
|-------------------------|--------------------|----------|
| ๑) การทำลายระดับน้อย    | จำนวน ๔,๐๕๑.๔๐ ไร่ | (๔๕.๗๕%) |
| ๒) การทำลายระดับปานกลาง | จำนวน ๔,๔๗๘.๕๐ ไร่ | (๕๐.๕๗%) |
| ๓) การทำลายระดับรุนแรง  | จำนวน ๓๒๖.๐๐ ไร่   | (๓.๖๘%)  |

๒.๑.๓ ดิวแตร พื้นที่ระบาด ๒๐ จังหวัด จำนวน ๔,๑๔๗.๓๒ ไร่ พื้นที่ระบาดลดลง ๙๑๙.๒๕ ไร่ (สัปดาห์ที่ผ่านมา ๕,๐๖๖.๕๗ ไร่)

๒.๑.๔ ดิวงวง พื้นที่ระบาด ๑๑ จังหวัด จำนวน ๑,๐๙๔.๙๐ ไร่ พื้นที่ระบาดลดลง ๑๒.๘๕ ไร่ (สัปดาห์ที่ผ่านมา ๑,๑๐๗.๗๕ ไร่)

๒.๑.๕ โรสีขามะพร้าว พื้นที่ระบาด ๑๑ จังหวัด จำนวน ๘๒๕.๒๕ ไร่ พื้นที่ระบาดลดลง ๗.๔๐ ไร่ (สัปดาห์ที่ผ่านมา ๘๓๒.๖๕ ไร่)

##### ๒.๒ ศัตรูปาล์มน้ำมัน

๒.๒.๑ ดิวแตร พื้นที่ระบาด ๕ จังหวัด จำนวน ๑,๔๐๗.๗๐ ไร่ พื้นที่ระบาดเพิ่มขึ้น ๔๗๖.๒๕ ไร่ (สัปดาห์ที่ผ่านมา ๙๓๑.๔๕ ไร่)

๒.๒.๒ โรคลำต้นเน่า พื้นที่ระบาด ๔ จังหวัด จำนวน ๕๑๗.๒๔ ไร่ พื้นที่ระบาดลดลง ๑๘๓.๐๐ ไร่ (สัปดาห์ที่ผ่านมา ๗๐๐.๒๔ ไร่)

### ๒.๓ ศัตรูยางพารา

๒.๓.๑ โรครากขาว พื้นที่ระบาด ๔ จังหวัด จำนวน ๓๔.๒๕ ไร่ พื้นที่ระบาดลดลง ๕๘.๐๐ ไร่ (สัปดาห์ที่ผ่านมา ๙๒.๒๕ ไร่)

๒.๓.๒ โรคใบร่วงชนิดใหม่ของยางพารา พบการระบาดในพื้นที่จังหวัดตรัง จำนวน ๑,๒๐๐.๐๐ ไร่ พื้นที่ระบาดลดลง ๑๔๙,๙๐๐.๐๐ ไร่ (สัปดาห์ที่ผ่านมา ๑๕๑,๑๐๐.๐๐ ไร่)

๒.๓.๓ โรคใบร่วง พื้นที่ระบาด ๖ จังหวัด จำนวน ๑๘,๕๗๑.๒๕ ไร่ พื้นที่ระบาดลดลง ๖๗๕.๗๕ ไร่ (สัปดาห์ที่ผ่านมา ๑๙,๒๔๗.๐๐ ไร่)

### ๓. การดำเนินงานในพื้นที่ระบาด

#### ๓.๑ การควบคุมศัตรูมะพร้าว

๓.๑.๑ รมรังค์ให้เกษตรกรตัดทางใบมะพร้าวที่ถูกหนอนหัวดำ และหนอนกินใบมะพร้าวทำลายไปเผา และเก็บเศษซากพืชนำออกไปทำลายทิ้งนอกแปลง เพื่อไม่ให้เป็นแหล่งแพร่พันธุ์ และทำความสะอาดสวนมะพร้าว อย่างสม่ำเสมอ

๓.๑.๒ ส่งเสริมให้เกษตรกรภายใต้ศูนย์จัดการศัตรูพืชชุมชน (ศจช.) ผลิตขยายแตนเบียนบราคอน (*Bracon hebetor*) และปล่อยแตนเบียนบราคอน (*Bracon hebetor*) เพื่อควบคุมการระบาดของหนอนหัวดำในพื้นที่ โดยขอรับการสนับสนุนจากศูนย์ส่งเสริมเทคโนโลยีการเกษตรด้านอารักขาพืช (ศทอ.) อย่างต่อเนื่อง

๓.๑.๓ ปล่อยแตนเบียนอะซีโคเดส (*Asecodes hispinarum*) เพื่อควบคุมการระบาดของแมลงดำหนามมะพร้าวในพื้นที่ โดยขอรับการสนับสนุนจากศูนย์ส่งเสริมเทคโนโลยีการเกษตรด้านอารักขาพืช (ศทอ.) อย่างต่อเนื่อง

๓.๑.๔ ใช้กำจัดฟีโรโมน ใช้ตาข่ายดักจับด้วงแรด และด้วงวงในระยะตัวเต็มวัยมาทำลาย และทำกล่องล่อ โดยใช้เชื้อราเมตตาไรเซียม (*Metarhizium anisopliae*) เพื่อกำจัดด้วงแรด และด้วงวงในระยะดักแด้ และระยะตัวหนอน

๓.๑.๕ โรสี้ขามะพร้าวจะเข้าทำลายอยู่ภายในขั้วผลมะพร้าวทำให้การพ่นสารฆ่าไรไม่สามารถโดนตัวได้โดยตรง ดังนั้นการป้องกันกำจัดให้เน้นพ่นสารฆ่าไรในระยะมะพร้าวติดจั่นจนถึงระยะผลขนาดเล็กห่างกัน ประมาณ ๑ สัปดาห์ ซึ่งเป็นระยะที่โรสี้ขามะพร้าวเข้าทำลาย ควรใช้สารเคมีตามคำแนะนำของกรมวิชาการเกษตร

#### ๓.๒ การควบคุมศัตรูปาล์มน้ำมัน

๓.๒.๑ ใช้กำจัดฟีโรโมน และใช้ตาข่ายดักจับด้วงแรดในระยะตัวเต็มวัยมาทำลาย

๓.๒.๒ ทำกล่องล่อโดยใช้เชื้อราเมตตาไรเซียม (*Metarhizium anisopliae*) โดยขอรับการสนับสนุนเชื้อราเมตตาไรเซียมจากศูนย์ส่งเสริมเทคโนโลยีการเกษตรด้านอารักขาพืช (ศทอ.) เพื่อกำจัดด้วงแรดในระยะดักแด้ และระยะตัวหนอน

๓.๒.๓ ส่งเสริมให้เกษตรกรใช้เชื้อราไตรโคเดอร์มา ทาบริเวณที่เกิดโรคลำต้นเน่าของปาล์มน้ำมัน เพื่อควบคุมการระบาดไม่ให้ลุกลามไปยังต้นอื่น ๆ

๓.๒.๔ รมรังค์ให้เกษตรกรเก็บเศษซากพืชนำออกไปทำลายทิ้งนอกแปลง เพื่อไม่ให้เป็นแหล่งแพร่พันธุ์ ทำความสะอาดสวนปาล์มน้ำมัน และกำจัดวัชพืชรอบแปลงอย่างสม่ำเสมอ

#### ๓.๓ การควบคุมศัตรูยางพารา

๓.๓.๑ ประชาสัมพันธ์และแจ้งเตือนการระบาดของโรครากขาว โรคใบร่วงชนิดใหม่ของยางพารา และโรคใบร่วงยางพาราที่ก่อให้เกิดความเสียหายกับสวนยางพาราแก่เกษตรกรรับรู้อย่างต่อเนื่อง พร้อมทั้งให้คำแนะนำเรื่องการป้องกันกำจัด

๓.๓.๒ ถ่ายทอดความรู้และให้คำแนะนำวิธีการป้องกันกำจัดโรครากขาว โดยต้นยางพาราที่มีอายุมากกว่า ๓ ปีขึ้นไป ควรขุดคูกว้าง ๓๐ เซนติเมตร ลึก ๖๐ เซนติเมตร จำกัดบริเวณที่เป็นโรค โดยขุดระหว่างต้นที่อยู่ถัดไปจากต้นที่แสดงอาการทางใบ ในแถวเดียวกันข้างละ ๒ ต้น และกึ่งกลางระหว่างแถวข้างเคียงของแถวยางพาราที่พบโรคกับแถวถัดไปทั้ง ๒ ข้าง เพื่อป้องกันการลุกลามทางราก และควรขุดลอกคูทุกปี

๓.๓.๓ ส่งเสริมให้เกษตรกรใช้เชื้อราไตรโคเดอร์มาเพื่อกำจัดและควบคุมเชื้อราสาเหตุที่ยังคงมีชีวิตอยู่บนใบยางพาราที่ร่วงหล่นบริเวณพื้น โดยใช้อัตรา เชื้อสด ๑ กิโลกรัมต่อไร่ ทุก ๓ เดือน เช่น ใช้เชื้อสดผสมปุ๋ยอินทรีย์ ๑๐๐ กิโลกรัม และรำ ๔ กิโลกรัม หวาน หรือใช้เชื้อสดผสมน้ำหรือน้ำผสมน้ำหมักชีวภาพ ๒๐๐ ลิตร ฉีดพ่น ทั้งนี้ ควรหวานหรือฉีดพ่นให้เชื้อราไตรโคเดอร์มาครอบคลุมบนใบยางพาราที่ร่วงหล่นทั่วทั้งสวน ทั้งนี้ การใช้เชื้อสดผสมปุ๋ยอินทรีย์หรือผสมน้ำหมักชีวภาพ อาจทำให้มีต้นทุนเพิ่มขึ้น แต่ต้นยางพาราจะได้รับธาตุอาหารและฮอร์โมนพืชช่วยบำรุงต้นให้สมบูรณ์แข็งแรง

๓.๓.๔ หมั่นสำรวจแปลงยางพาราอย่างสม่ำเสมอ โดยเฉพาะในช่วงที่มีฝนตกชุก หากพบต้นยางพารามีทรงพุ่มไม่สดชื่น ใบร่วง ให้ตรวจสอบอาการของโรคบนใบ

๓.๓.๕ กำจัดใบยางพาราที่เกิดโรคหรือวัชพืช ซึ่งอาจเป็นแหล่งสะสมหรือพืชอาศัยของเชื้อสาเหตุโรค และบำรุงและเสริมสร้างความสมบูรณ์แข็งแรงให้ต้นยางพารา เช่น การใส่ปุ๋ยตามค่าวิเคราะห์ดิน และใส่ให้เหมาะสมกับระยะการเจริญเติบโตของยางพาราตามคำแนะนำของการยางแห่งประเทศไทย

๓.๓.๖ ฉีดพ่นสารเคมีกำจัดโรคพืชที่มีประสิทธิภาพตามคำแนะนำของการยางแห่งประเทศไทย ฉีดพ่นพุ่มใบยางจากใต้ทรงพุ่มอัตรา ๑๐๐ ลิตร/ไร่ ควรเริ่มพ่นเมื่อยางพาราแตกใบใหม่หลังฤดูการผลัดใบปกติและใบอยู่ในระยะเฟสลาด เช่น

- ๑) difenoconazole + propiconazole ๑๕%+๑๕% EC อัตรา ๑๕ มิลลิลิตรต่อน้ำ ๒๐ ลิตร
- ๒) propinap หรือ mancozeb หรือ chlorothalonil อัตราผสม ๕๐ กรัมต่อน้ำ ๒๐ ลิตร
- ๓) hexaconazole (๕% a.i.) อัตราผสม ๓๐ - ๔๐ ซีซีต่อน้ำ ๒๐ ลิตร
- ๔) propiconazole (๒๕% a.i.) อัตราผสม ๑๐ - ๑๕ ซีซีต่อน้ำ ๒๐ ลิตร

#### ๔.การคาดการณ์ศัตรูไม้ยืนต้น ในช่วงระหว่างวันที่ ๒๑ - ๒๗ มีนาคม ๒๕๖๕

##### ภาคเหนือ

- มะพร้าว ระวัง หนอนหัวดำ แมลงดำหนาม และด้วงแรด
- ปาล์มน้ำมัน ระวัง ด้วงกุหลาบ โรคทะลายเน่า และโรคลำต้นเน่า
- ยางพารา ระวัง โรครากขาว โรคราแป้ง โรคเส้นดำ และโรคหน้ายางแห้ง

##### ภาคตะวันออกเฉียงเหนือ

- มะพร้าว ระวัง หนอนหัวดำ แมลงดำหนาม ด้วงแรด และด้วงงวง
- ปาล์มน้ำมัน ระวัง หนอนหัวดำ แมลงดำหนาม และโรคลำต้นเน่า
- ยางพารา ระวัง โรครากขาว โรคใบร่วง และโรคใบจุดตานก

##### ภาคกลาง และภาคตะวันตก

- มะพร้าว ระวัง หนอนหัวดำ หนอนปลอกเล็ก ด้วงแรด ด้วงงวง และไรสีขามะพร้าว
- ปาล์มน้ำมัน ระวัง หนอนหัวดำ หนอนปลอกเล็ก ด้วงแรด ด้วงกุหลาบ และโรคทะลายเน่า
- ยางพารา ระวัง โรคใบร่วงชนิดใหม่ของยางพารา โรครากขาว และโรคเส้นดำ

##### ภาคตะวันออก

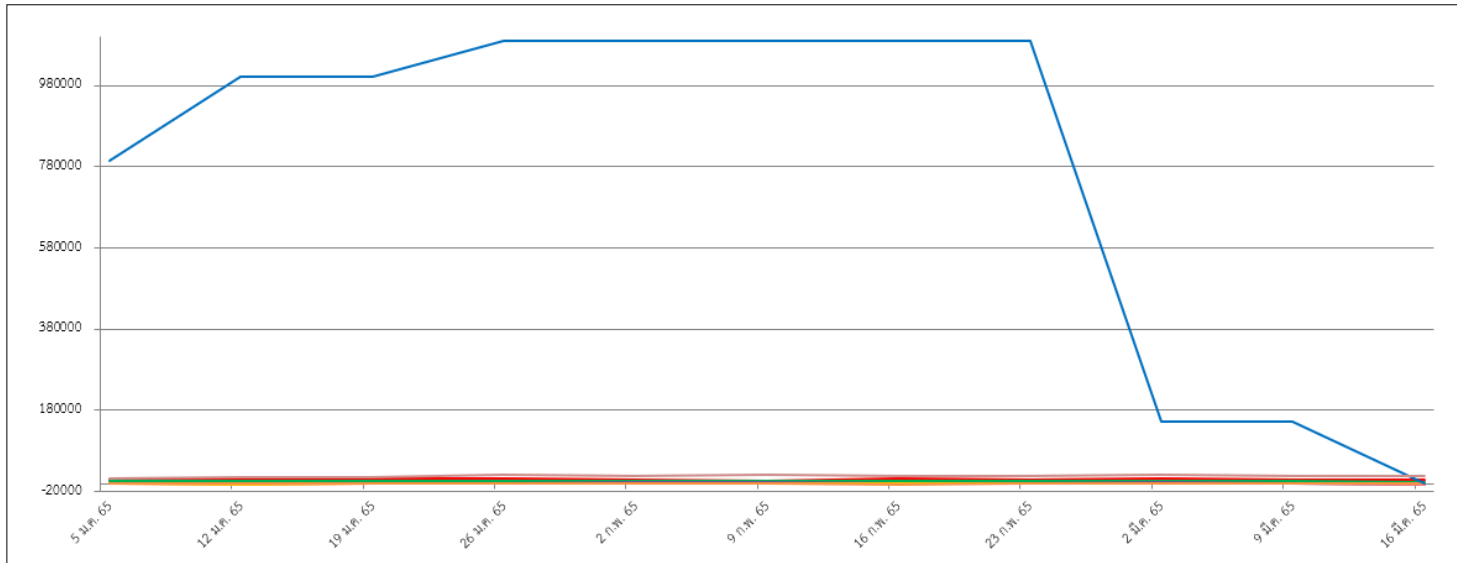
- มะพร้าว ระวัง หนอนหัวดำ ด้วงงวง และไรสีขามะพร้าว
- ปาล์มน้ำมัน ระวัง หนอนหัวดำ หนอนปลอกเล็ก ด้วงแรด ด้วงกุหลาบ และโรคลำต้นเน่า
- ยางพารา ระวัง โรครากขาว โรคใบร่วง และโรคใบร่วงชนิดใหม่ของยางพารา

##### ภาคใต้

- มะพร้าว ระวัง หนอนหัวดำ หนอนกินใบมะพร้าว แมลงดำหนาม และด้วงแรด
- ปาล์มน้ำมัน ระวัง หนอนพาราซ่า ด้วงแรด ด้วงกุหลาบ และโรคลำต้นเน่า
- ยางพารา ระวัง โรครากขาว โรคใบร่วง และโรคใบร่วงชนิดใหม่ของยางพารา

กราฟแสดงสถานการณ์การระบาดของศัตรูไม้ยืนต้น ปี ๒๕๖๕

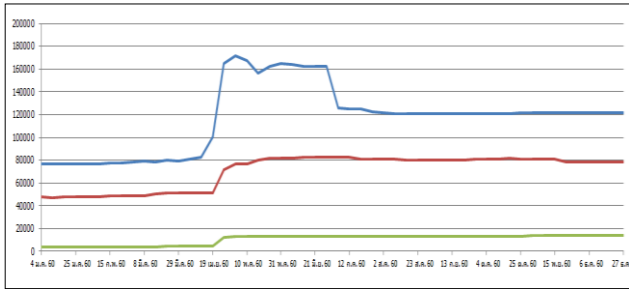
ภาพรวมทั้งประเทศ



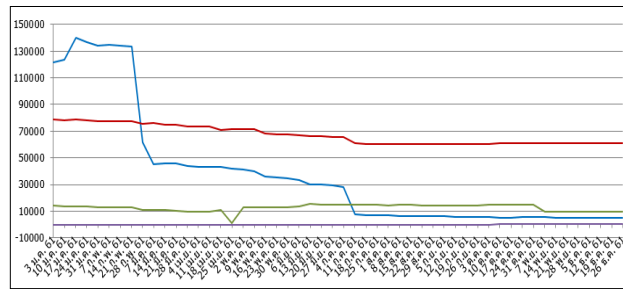
- หนอนหัวดำ - มะพร้าว ๕,๒๙๕.๙๕ ไร่
- แมลงดำหนาม - มะพร้าว ๘,๘๕๕.๙๐ ไร่
- ดั้วแรด - มะพร้าว ๔,๑๔๗.๓๒ ไร่
- ดั้วงวง - มะพร้าว ๑,๐๙๔.๙๐ ไร่
- โรสีขามะพร้าว - มะพร้าว ๘๒๕.๒๕ ไร่

- ดั้วแรด - ปาล์มน้ำมัน ๑,๔๐๗.๗๐ ไร่
- โรคลำต้นเน่า - ปาล์มน้ำมัน ๕๑๗.๒๔ ไร่
- โรครากขาว - ยางพารา ๓๔.๒๕ ไร่
- โรคโน้มน้ำมันใหม่ - ยางพารา ๑,๒๐๐.๐๐ ไร่
- โรคโน้มน้ำมัน - ยางพารา ๑๘,๕๗๑.๒๕ ไร่

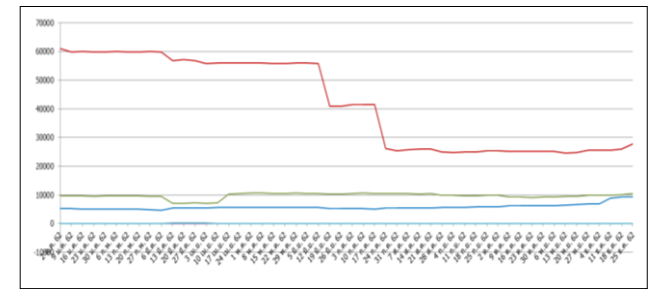
กราฟแสดงสถานการณ์การระบาดของศัตรูมะพร้าว ปี ๒๕๖๐ - ๒๕๖๕



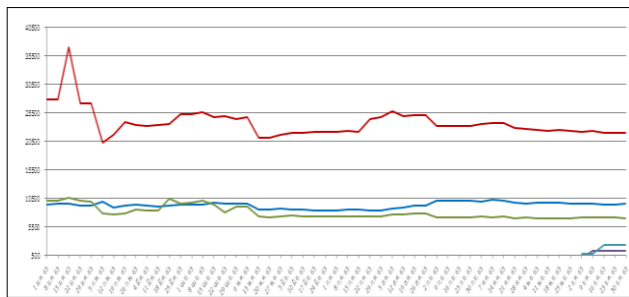
ปี ๒๕๖๐



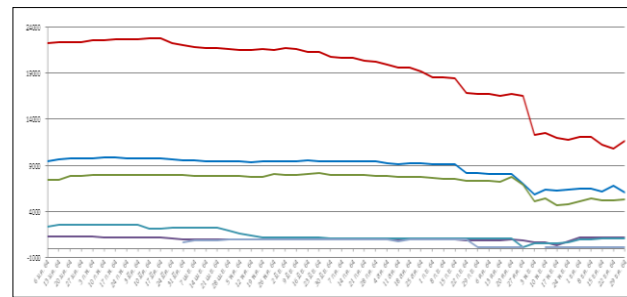
ปี ๒๕๖๑



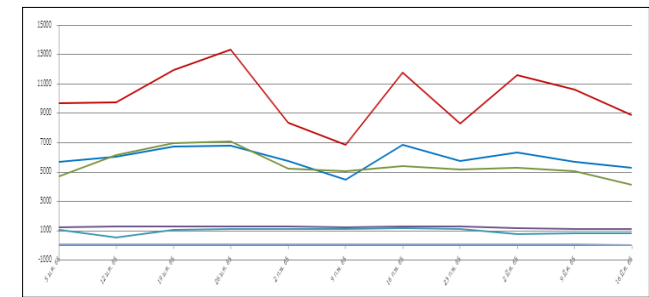
ปี ๒๕๖๒



ปี ๒๕๖๓



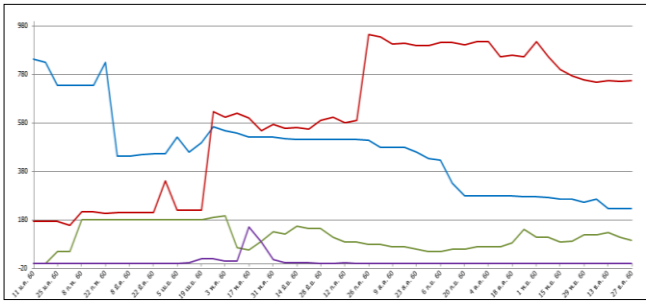
ปี ๒๕๖๔



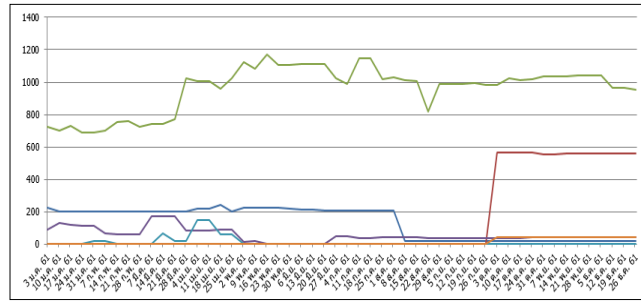
ปี ๒๕๖๕

- หนอนหัวดำ ๕,๒๙๕.๙๕ ไร่
- แมลงดำหนาม ๘,๘๕๕.๙๐ ไร่
- ตัวงแสด ๔,๑๔๗.๓๒ ไร่
- ตัวงวง ๑,๐๙๔.๙๐ ไร่
- โรสีขามะพร้าว ๘๒๕.๒๕ ไร่

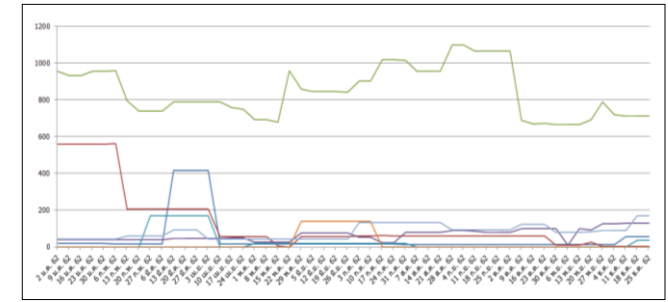
กราฟแสดงสถานการณ์การระบาดของศัตรูปลาน้ำจืด ปี ๒๕๖๐ - ๒๕๖๕



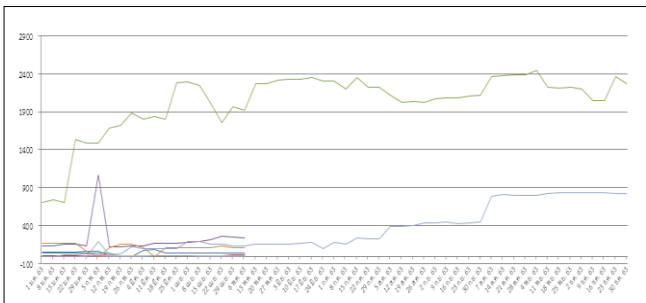
ปี ๒๕๖๐



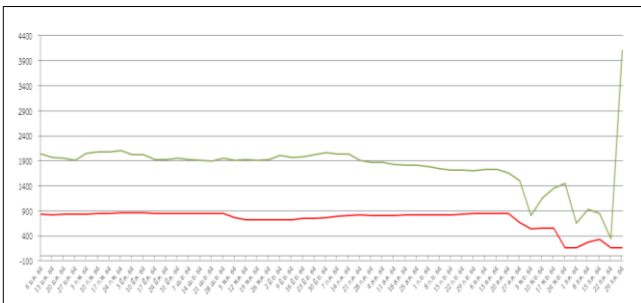
ปี ๒๕๖๑



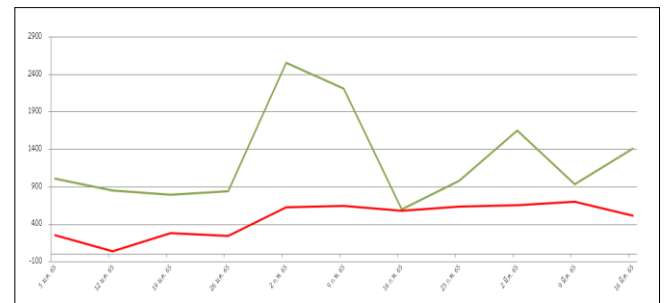
ปี ๒๕๖๒



ปี ๒๕๖๓



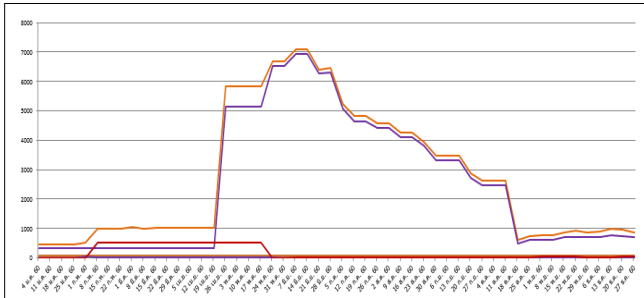
ปี ๒๕๖๔



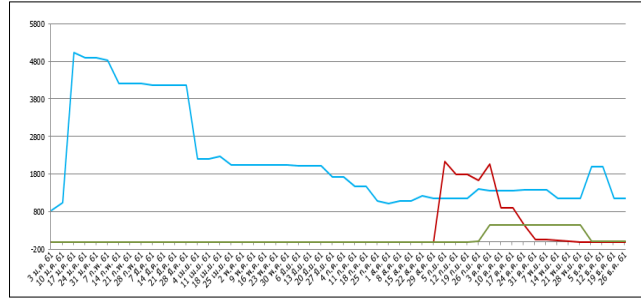
ปี ๒๕๖๕

— ตัวงแสดด ๑,๔๐๗.๗๐ ไร่  
 — โรคล่ำด้นเนา ๕๑๗.๒๔ ไร่

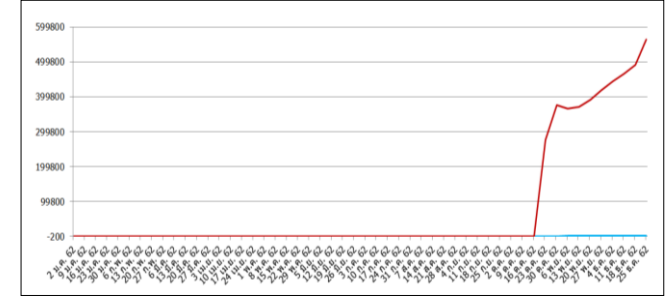
กราฟแสดงสถานการณ์การระบาดของศัตรูยางพารา ปี ๒๕๖๐ - ๒๕๖๕



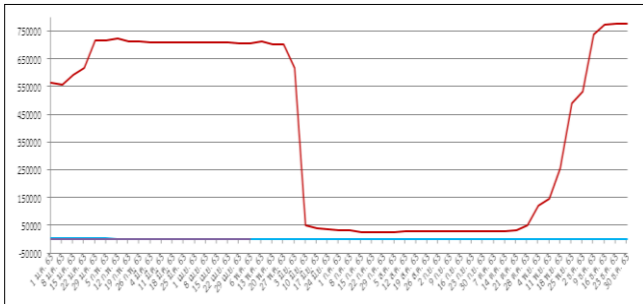
ปี ๒๕๖๐



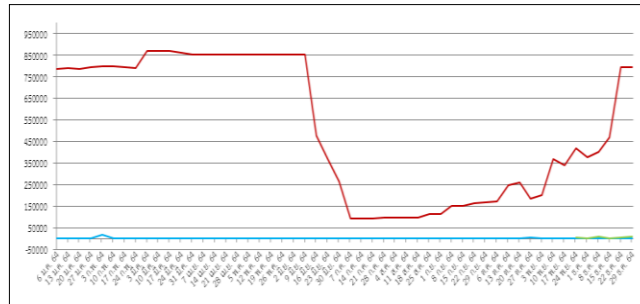
ปี ๒๕๖๑



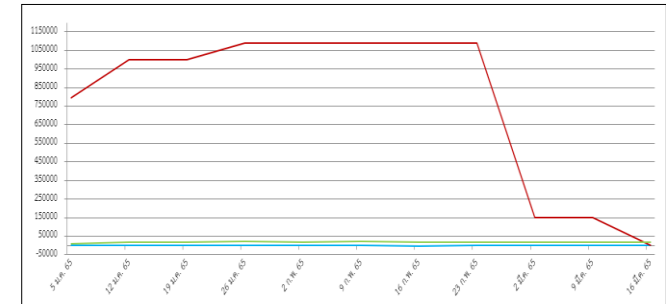
ปี ๒๕๖๒



ปี ๒๕๖๓



ปี ๒๕๖๔



ปี ๒๕๖๕

- โรคกลากขาว ๓๔.๒๕ ไร่
- โรคใบร่วงชนิดใหม่ ๑,๒๐๐.๐๐ ไร่
- โรคใบร่วง ๑๘,๕๗๑.๒๕ ไร่