



รายงานสถานการณ์ศัตรูไม้ยืนต้น

วันที่ ๒ มีนาคม ๒๕๖๕

กลุ่มพยากรณ์และเตือนการระบาดของศัตรูพืช
กองส่งเสริมการอารักขาพืชและจัดการดินปุ๋ย
โทร. ๐ ๒๙๕๕ ๑๕๑๔ โทรสาร ๐ ๒๙๕๕ ๑๖๒๖

E-mail: Bio53@hotmail.com, doae_pmd@hotmail.com



สถานการณ์การระบาดของศัตรูพืชที่สำคัญ

ศัตรูไม้ยืนต้น

๑. สถานการณ์การปลูกไม้ยืนต้น

- ๑.๑ พื้นที่ปลูกมะพร้าวทั้งหมด ๗๗ จังหวัด รวมพื้นที่ยืนต้น ๕๓๑,๕๐๙.๕๔ ไร่
- ๑.๒ พื้นที่ปลูกปาล์มน้ำมันทั้งหมด ๗๖ จังหวัด รวมพื้นที่ยืนต้น ๓,๙๕๕,๐๔๔.๖๔ ไร่
- ๑.๓ พื้นที่ปลูกยางพาราทั้งหมด ๗๐ จังหวัด รวมพื้นที่ยืนต้น ๑๒,๘๗๗,๗๒๒.๐๔ ไร่
- ๑.๔ พื้นที่ปลูกกาแฟทั้งหมด ๖๔ จังหวัด รวมพื้นที่ยืนต้น ๑๐๔,๑๘๒.๒๔ ไร่

๒. สถานการณ์การระบาดของศัตรูไม้ยืนต้นที่สำคัญ

๒.๑ ศัตรูมะพร้าว

๒.๑.๑ หนอนหัวดำ พื้นที่ระบาด ๑๘ จังหวัด จำนวน ๖,๓๐๘.๖๓ ไร่ พื้นที่ระบาดเพิ่มขึ้น ๕๓๓.๓๓ ไร่ (สัปดาห์ที่ผ่านมา ๕,๗๗๕.๓๐ ไร่) แบ่งเป็น

- ๑) การทำลายระดับน้อย จำนวน ๔,๐๙๒.๘๘ ไร่ (๖๔.๘๘%)
- ๒) การทำลายระดับปานกลาง จำนวน ๒,๑๖๓.๗๕ ไร่ (๓๔.๓๐%)
- ๓) การทำลายระดับรุนแรง จำนวน ๕๒.๐๐ ไร่ (๐.๘๒%)

๒.๑.๒ แมลงดำหนาม พื้นที่ระบาด ๑๘ จังหวัด จำนวน ๑๑,๖๐๒.๒๐ ไร่ พื้นที่ระบาดเพิ่มขึ้น ๓,๓๒๑.๕๕ ไร่ (สัปดาห์ที่ผ่านมา ๘,๒๘๐.๖๕ ไร่) แบ่งเป็น

- ๑) การทำลายระดับน้อย จำนวน ๔,๕๖๕.๗๐ ไร่ (๓๙.๓๕%)
- ๒) การทำลายระดับปานกลาง จำนวน ๖,๖๙๒.๕๐ ไร่ (๕๗.๖๘%)
- ๓) การทำลายระดับรุนแรง จำนวน ๓๔๔.๐๐ ไร่ (๒.๙๖%)

๒.๑.๓ ดิวแตร พื้นที่ระบาด ๑๙ จังหวัด จำนวน ๕,๓๐๔.๐๗ ไร่ พื้นที่ระบาดเพิ่มขึ้น ๑๒๕.๗๐ ไร่ (สัปดาห์ที่ผ่านมา ๕,๑๗๘.๓๗ ไร่)

๒.๑.๔ ดิวงวง พื้นที่ระบาด ๑๒ จังหวัด จำนวน ๑,๑๖๕.๖๕ ไร่ พื้นที่ระบาดลดลง ๑๐๓.๕๕ ไร่ (สัปดาห์ที่ผ่านมา ๑,๒๖๙.๒๐ ไร่)

๒.๑.๕ ไรสีขามะพร้าว พื้นที่ระบาด ๙ จังหวัด จำนวน ๗๘๘.๗๐ ไร่ พื้นที่ระบาดลดลง ๓๒๘.๕๐ ไร่ (สัปดาห์ที่ผ่านมา ๑,๑๑๗.๒๐ ไร่)

๒.๑.๖ หนอนกินใบมะพร้าว พบการระบาดในพื้นที่จังหวัดสุราษฎร์ธานี จำนวน ๑๐๐.๐๐ ไร่ พื้นที่ระบาดคงที่ (สัปดาห์ที่ผ่านมา ๑๐๐.๐๐ ไร่)

๒.๒ ศัตรูปาล์มน้ำมัน

๒.๒.๑ ดิวแตร พื้นที่ระบาด ๕ จังหวัด จำนวน ๑,๖๕๔.๒๐ ไร่ พื้นที่ระบาดเพิ่มขึ้น ๖๗๐.๒๐ ไร่ (สัปดาห์ที่ผ่านมา ๙๘๔.๐๐ ไร่)

๒.๒.๒ โรคลำต้นเน่า พื้นที่ระบาด ๕ จังหวัด จำนวน ๖๖๐.๒๔ ไร่ พื้นที่ระบาดเพิ่มขึ้น ๒๕ ไร่ (สัปดาห์ที่ผ่านมา ๖๓๕.๒๔ ไร่)

๒.๓ ศัตรูยางพารา

๒.๓.๑ โรครากขาว พื้นที่ระบาด ๔ จังหวัด จำนวน ๓๓.๒๕ ไร่ พื้นที่ระบาดลดลง ๑๐ ไร่ (สัปดาห์ที่ผ่านมา ๔๓.๒๕ ไร่)

๒.๓.๒ โรคใบร่วงชนิดใหม่ของยางพารา พื้นที่ระบาด ๒ จังหวัด จำนวน ๑๕๑,๑๐๐.๐๐ ไร่ พื้นที่ระบาดลดลง ๙๓๗,๙๕๕ ไร่ (สัปดาห์ที่ผ่านมา ๑,๐๘๙,๐๕๕.๐๐ ไร่)

๒.๓.๓ โรคใบร่วง พื้นที่ระบาด ๖ จังหวัด จำนวน ๒๐,๐๑๙.๐๐ ไร่ พื้นที่ระบาดเพิ่มขึ้น ๑,๖๑๑ ไร่ (สัปดาห์ที่ผ่านมา ๑๘,๔๐๘.๐๐ ไร่)

๓. การดำเนินงานในพื้นที่ระบาด

๓.๑ การควบคุมศัตรูมะพร้าว

๓.๑.๑ รมรังค์ให้เกษตรกรตัดทางใบมะพร้าวที่ถูกหนอนหัวดำ และหนอนกินใบมะพร้าวทำลายไปเผา และเก็บเศษซากพืชนำออกไปทำลายทิ้งนอกแปลง เพื่อไม่ให้เป็นแหล่งแพร่พันธุ์ และทำความสะอาดสวนมะพร้าวอย่างสม่ำเสมอ

๓.๑.๒ ส่งเสริมให้เกษตรกรภายใต้ศูนย์จัดการศัตรูพืชชุมชน (ศจช.) ผลิตขยายแตนเบียนบราคอน (*Bracon hebetor*) และปล่อยแตนเบียนบราคอน (*Bracon hebetor*) เพื่อควบคุมการระบาดของหนอนหัวดำในพื้นที่ โดยขอรับการสนับสนุนจากศูนย์ส่งเสริมเทคโนโลยีการเกษตรด้านอารักขาพืช (ศทอ.) อย่างต่อเนื่อง

๓.๑.๓ ปล่อยแตนเบียนอะซีโคเดส (*Asecodes hispinarum*) เพื่อควบคุมการระบาดของแมลงดำหนามมะพร้าวในพื้นที่ โดยขอรับการสนับสนุนจากศูนย์ส่งเสริมเทคโนโลยีการเกษตรด้านอารักขาพืช (ศทอ.) อย่างต่อเนื่อง

๓.๑.๔ ใช้กำจัดฟีโรโมน ใช้ตาข่ายดักจับด้วงแรด และด้วงวงใน ระยะตัวเต็มวัยมาทำลาย และทำกล่องโดยใช้เชื้อราเมตตาไรเซียม (*Metarhizium anisopliae*) เพื่อกำจัดด้วงแรด และด้วงวงในระยะตัวห่อน

๓.๑.๕ ไรสีขามะพร้าวจะเข้าทำลายอยู่ภายในขั้วผลมะพร้าวทำให้การพ่นสารฆ่าไรไม่สามารถโดนตัวได้โดยตรง ดังนั้นการป้องกันกำจัดให้เน้นพ่นสารฆ่าไรในระยะมะพร้าวติดจั่นจนถึงระยะผลขนาดเล็กห่างกันประมาณ ๑ สัปดาห์ ซึ่งเป็นระยะที่ไรสีขามะพร้าวเข้าทำลาย ควรใช้สารเคมีตามคำแนะนำของกรมวิชาการเกษตร

๓.๒ การควบคุมศัตรูปาล์มน้ำมัน

๓.๒.๑ ใช้กำจัดฟีโรโมน และใช้ตาข่ายดักจับด้วงแรดในระยะตัวเต็มวัยมาทำลาย

๓.๒.๒ ทำกล่องโดยใช้เชื้อราเมตตาไรเซียม (*Metarhizium anisopliae*) โดยขอรับการสนับสนุนเชื้อราเมตตาไรเซียมจากศูนย์ส่งเสริมเทคโนโลยีการเกษตรด้านอารักขาพืช (ศทอ.) เพื่อกำจัดด้วงแรดในระยะตัวห่อน และระยะตัวห่อน

๓.๒.๓ ส่งเสริมให้เกษตรกรใช้เชื้อราไตรโคเดอร์มา ทาบริเวณที่เกิดโรคลำต้นเน่าของปาล์มน้ำมัน เพื่อควบคุมการระบาดไม่ให้ลุกลามไปยังต้นอื่น ๆ

๓.๒.๔ รมรังค์ให้เกษตรกรเก็บเศษซากพืชนำออกไปทำลายทิ้งนอกแปลง เพื่อไม่ให้เป็นแหล่งแพร่พันธุ์ ทำความสะอาดสวนปาล์มน้ำมัน และกำจัดวัชพืชรอบแปลงอย่างสม่ำเสมอ

๓.๓ การควบคุมศัตรูยางพารา

๓.๓.๑ ประชาสัมพันธ์และแจ้งเตือนการระบาดของโรครากขาว โรคใบร่วงชนิดใหม่ของยางพารา และโรคใบร่วงยางพาราที่ก่อให้เกิดความเสียหายกับสวนยางพาราแก่เกษตรกรรับรู้อย่างต่อเนื่อง พร้อมทั้งให้คำแนะนำเรื่องการป้องกันกำจัด

๓.๓.๒ ถ่ายทอดความรู้และให้คำแนะนำวิธีการป้องกันกำจัดโรครากขาว โดยต้นยางพาราที่มีอายุมากกว่า ๓ ปีขึ้นไป ควรขุดคูกว้าง ๓๐ เซนติเมตร ลึก ๖๐ เซนติเมตร จำกัดบริเวณที่เป็นโรค โดยขุดระหว่างต้นที่อยู่ถัดไปจากต้นที่แสดงอาการทางใบ ในแถวเดียวกันข้างละ ๒ ต้น และกึ่งกลางระหว่างแถวข้างเคียงของแถวยางพาราที่พบโรคกับแถวถัดไปทั้ง ๒ ข้าง เพื่อป้องกันการลุกลามทางราก และควรขุดลอกคูทุกปี

๓.๓.๓ ส่งเสริมให้เกษตรกรใช้เชื้อราไตรโคเดอร์มา ฉีดพ่นบริเวณที่เกิดโรคเพื่อควบคุมการระบาดของโรคใบร่วงชนิดใหม่ของยางพารา โดยใช้เชื้อราไตรโคเดอร์มาโดยใช้กรรมวิธีฉีดพ่นลงดิน อัตราส่วนเชื้อราไตรโคเดอร์มา ๑ กก./น้ำ ๒๐๐ ลิตร และกรรมวิธีหว่านเชื้อราไตรโคเดอร์มา อัตราส่วนเชื้อราไตรโคเดอร์มา ๑ กก./รำละเอียด ๔ กก./ปุ๋ยหมัก ๑๐๐ กก. (อัตราการใช้ ๑ กก./ต้น) สามารถควบคุมเชื้อสาเหตุโรคใบร่วงในดินได้ โดยจะควบคุมได้ดีในช่วง ๑ - ๓ เดือน

๔.การคาดการณ์ศัตรูไม้ยืนต้น ในช่วงระหว่างวันที่ ๗ - ๑๓ มีนาคม ๒๕๖๕

ภาคเหนือ

- มะพร้าว ระวัง หนอนหัวดำ แมลงดำหนาม และด้วงแรด
- ปาล์มน้ำมัน ระวัง หนอนพาราซ่า ด้วงกุหลาบ โรคทะลายเน่า และโรคลำต้นเน่า
- ยางพารา ระวัง โรครากขาว โรคราแป้ง โรคเส้นดำ และโรคหน้ายางแห้ง

ภาคตะวันออกเฉียงเหนือ

- มะพร้าว ระวัง หนอนหัวดำ แมลงดำหนาม ด้วงแรด และด้วงงวง
- ปาล์มน้ำมัน ระวัง หนอนหัวดำ แมลงดำหนาม และโรคลำต้นเน่า
- ยางพารา ระวัง โรครากขาว โรคใบร่วง และโรคใบจุดตานก

ภาคกลาง และภาคตะวันตก

- มะพร้าว ระวัง หนอนหัวดำ หนอนปลอกเล็ก ด้วงแรด ด้วงงวง และไรสีขามะพร้าว
- ปาล์มน้ำมัน ระวัง หนอนหัวดำ ด้วงแรด ด้วงกุหลาบ และโรคทะลายเน่า
- ยางพารา ระวัง โรคใบร่วงชนิดใหม่ของยางพารา โรครากขาว และโรคเส้นดำ

ภาคตะวันออก

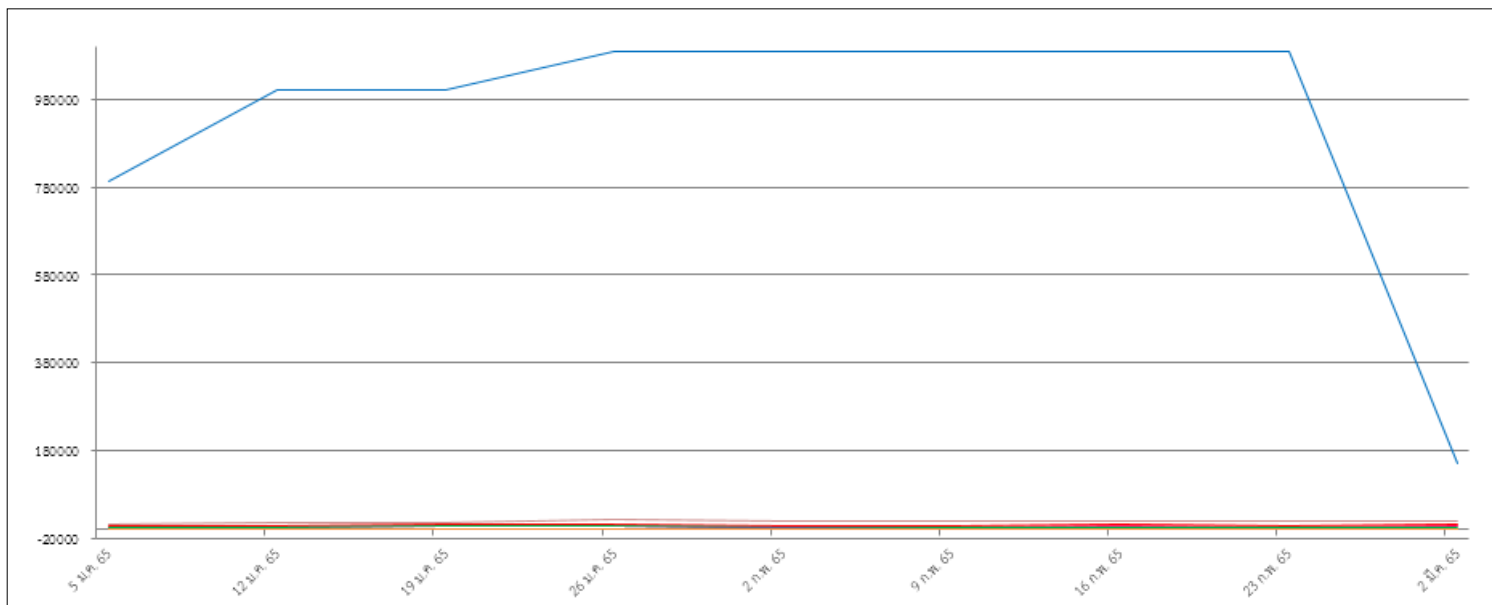
- มะพร้าว ระวัง หนอนหัวดำ ด้วงงวง และไรสีขามะพร้าว
- ปาล์มน้ำมัน ระวัง หนอนหัวดำ ด้วงแรด ด้วงกุหลาบ และโรคลำต้นเน่า
- ยางพารา ระวัง โรครากขาว โรคใบร่วง และโรคใบร่วงชนิดใหม่ของยางพารา

ภาคใต้

- มะพร้าว ระวัง หนอนหัวดำ หนอนกินใบมะพร้าว แมลงดำหนาม และด้วงแรด
- ปาล์มน้ำมัน ระวัง หนอนพาราซ่า ด้วงแรด ด้วงกุหลาบ และโรคลำต้นเน่า
- ยางพารา ระวัง โรครากขาว โรคใบร่วง และโรคใบร่วงชนิดใหม่ของยางพารา

กราฟแสดงสถานการณ์การระบาดของศัตรูไม้ยืนต้น ปี ๒๕๖๕

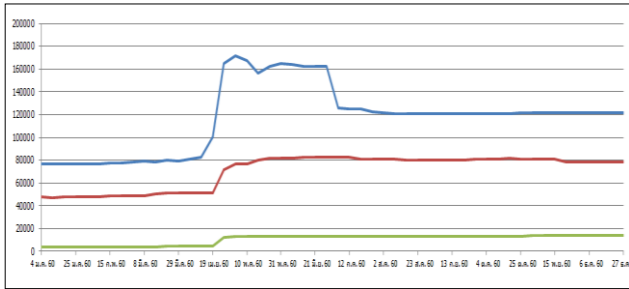
ภาพรวมทั้งประเทศ



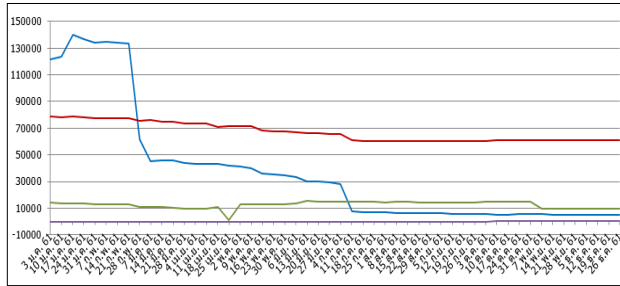
- หนอนหัวดำ - มะพร้าว ๖,๓๐๘.๖๓ ไร่
- แมลงดำหนาม - มะพร้าว ๑๑,๖๐๒.๒๐ ไร่
- ด่างแตรด - มะพร้าว ๕,๓๐๔.๐๗ ไร่
- ด่างวง - มะพร้าว ๑,๑๖๕.๖๕ ไร่
- โรสสีขามะพร้าว - มะพร้าว ๗๘๘.๗๐ ไร่
- หนอนกินใบ - มะพร้าว ๑๐๐.๐๐ ไร่

- ด่างแตรด - ปาล์มน้ำมัน ๑,๖๕๔.๒๐ ไร่
- โรคลำต้นเน่า - ปาล์มน้ำมัน ๖๖๐.๒๔ ไร่
- โรครากขาว - ยางพารา ๓๓.๒๕ ไร่
- โรคนิวโรคชนิดใหม่ - ยางพารา ๑๕๑,๑๐๐.๐๐ ไร่
- โรคนิวโรค - ยางพารา ๒๐,๐๑๙.๐๐ ไร่

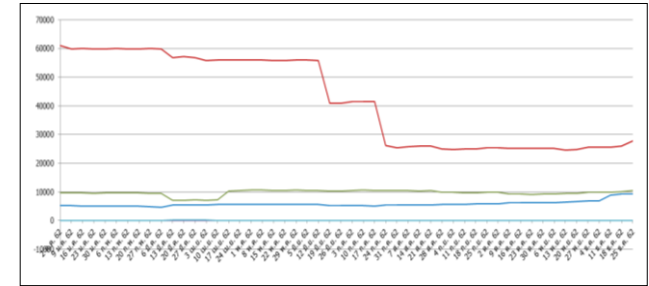
กราฟแสดงสถานการณ์การระบาดของศัตรูมะพร้าว ปี ๒๕๖๐ - ๒๕๖๕



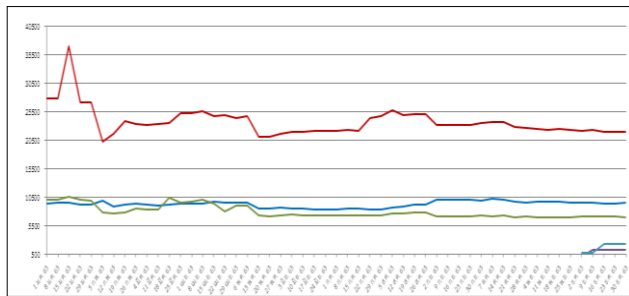
ปี ๒๕๖๐



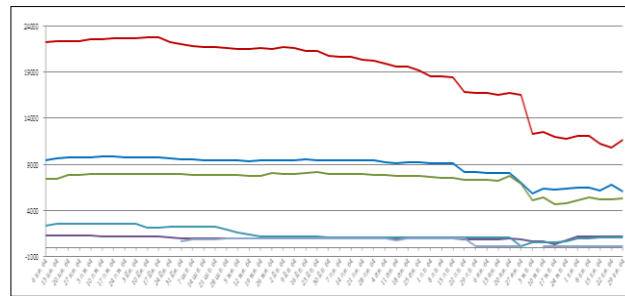
ปี ๒๕๖๑



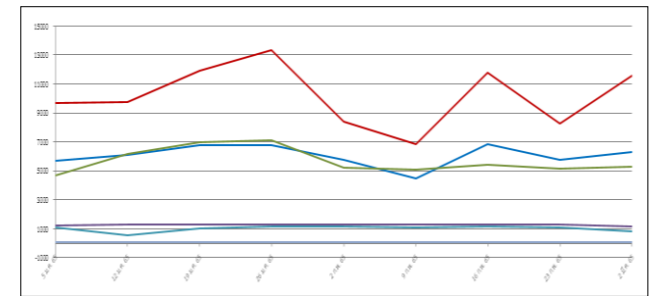
ปี ๒๕๖๒



ปี ๒๕๖๓



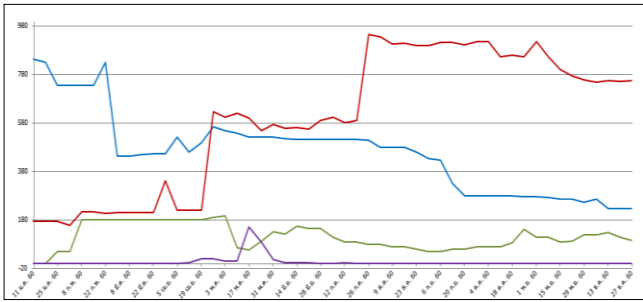
ปี ๒๕๖๔



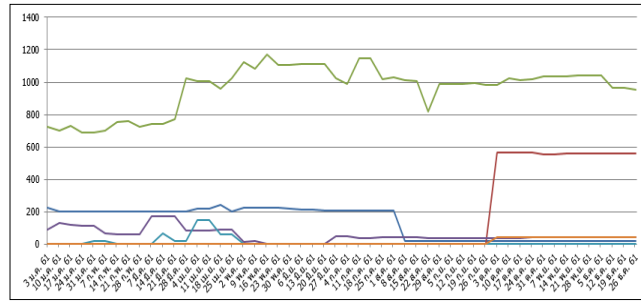
ปี ๒๕๖๕

- หนอนหัวดำ ๖,๓๐๘.๖๓ ไร่
- แมลงดำหนาม ๑๑,๖๐๒.๒๐ ไร่
- ดั่งแรด ๕,๓๐๔.๐๗ ไร่
- ดั่งงวง ๑,๑๖๕.๖๕ ไร่
- โรสีขามะพร้าว ๗๘๘.๗๐ ไร่
- หนอนกินใบ ๑๐๐.๐๐ ไร่

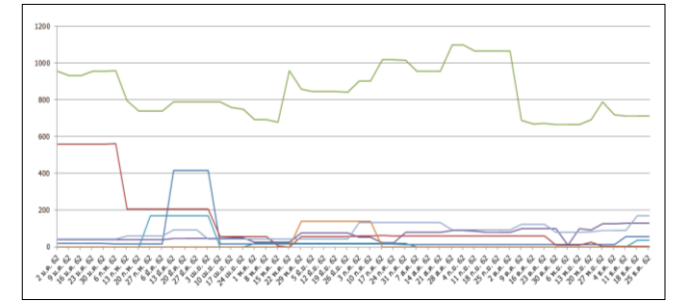
กราฟแสดงสถานการณ์การระบาดของศัตรูปลาน้ำจืด ปี ๒๕๖๐ - ๒๕๖๕



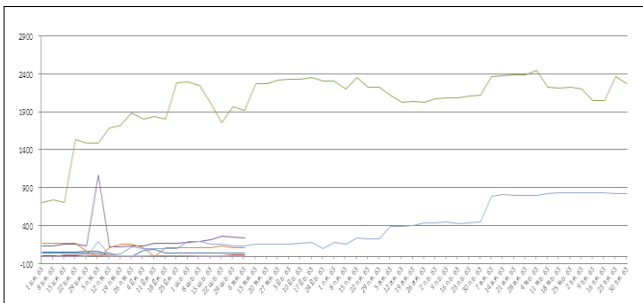
ปี ๒๕๖๐



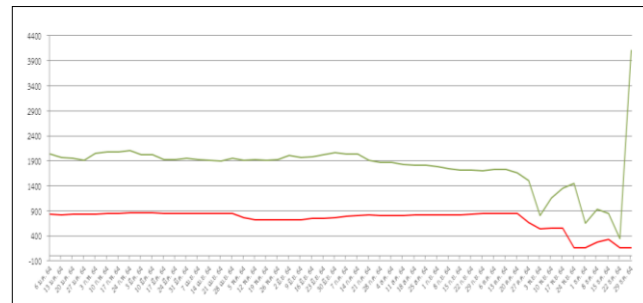
ปี ๒๕๖๑



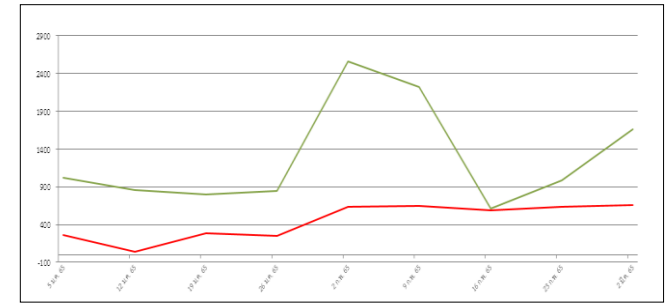
ปี ๒๕๖๒



ปี ๒๕๖๓



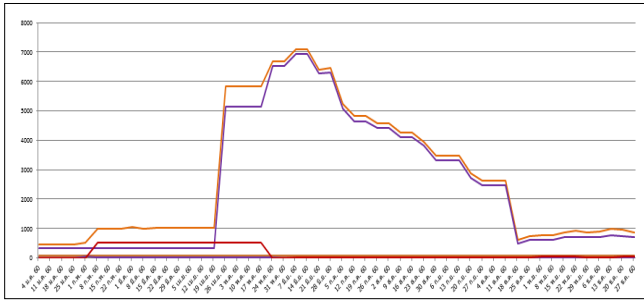
ปี ๒๕๖๔



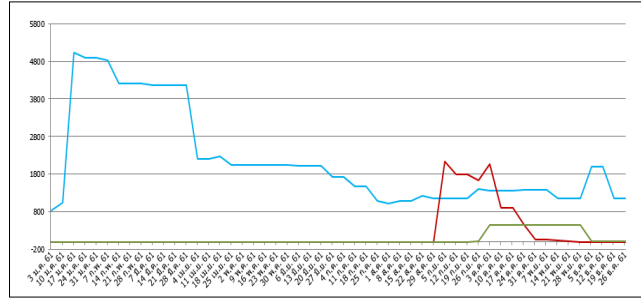
ปี ๒๕๖๕

— ตัวงแสด ๑,๖๕๔.๒๐ ไร่
 — โรคลำต้นเน่า ๖๖๐.๒๔ ไร่

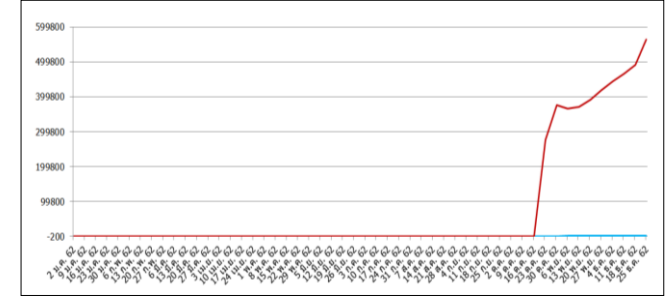
กราฟแสดงสถานการณ์การระบาดของศัตรูยางพารา ปี ๒๕๖๐ - ๒๕๖๕



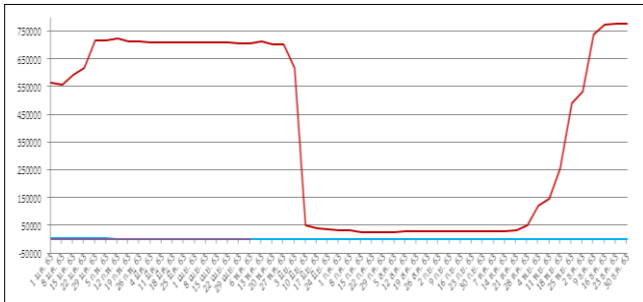
ปี ๒๕๖๐



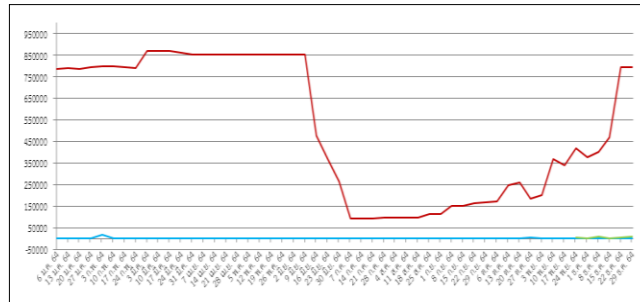
ปี ๒๕๖๑



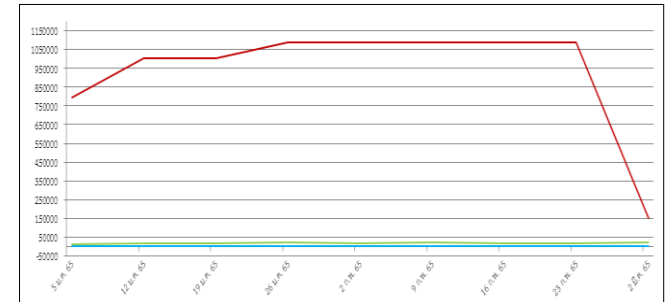
ปี ๒๕๖๒



ปี ๒๕๖๓



ปี ๒๕๖๔



ปี ๒๕๖๕

- โรครากขาว ๓๓.๒๕ ไร่
- โรคใบร่วงชนิดใหม่ ๑๕๑,๑๐๐.๐๐ ไร่
- โรคใบร่วง ๒๐,๐๑๙.๐๐ ไร่