



รายงานสถานการณ์ศัตรูข้าว

วันที่ ๒๓ มีนาคม ๒๕๖๕

กลุ่มพยากรณ์และเตือนการระบาดของศัตรูพืช
กองส่งเสริมการอารักขาพืชและจัดการดินปุ๋ย

โทร. ๐ ๒๙๕๕ ๑๕๑๔ โทรสาร ๐ ๒๙๕๕ ๑๖๒๖

E-mail: Bio53@hotmail.com, doae_pmd@hotmail.com



สถานการณ์การระบาดของศัตรูพืชที่สำคัญ

ศัตรูข้าว

๑. สถานการณ์การปลูกข้าว

พื้นที่ปลูกข้าวทั้งหมด ๕๗ จังหวัด มีพื้นที่ยืนต้น ๕,๐๐๔,๔๙๑ ไร่

๒. สถานการณ์การระบาดของศัตรูข้าวที่สำคัญ

๒.๑ เพลี้ยกระโดดสีน้ำตาล พื้นที่ระบาด ๒ จังหวัด จำนวน ๒๔.๐๐ ไร่ พื้นที่ระบาดเพิ่มขึ้น ๒๐.๐๐ ไร่ (สัปดาห์ที่ผ่านมา ๔.๐๐ ไร่)

๑) ข้าวอายุน้อยกว่า ๔๐ วัน ไม่พบการระบาด

๒) ข้าวอายุ ๔๐ - ๖๐ วัน ไม่พบการระบาด

๓) ข้าวอายุมากกว่า ๖๐ วัน จำนวน ๒๔.๐๐ ไร่

๒.๒ หนอนห่อใบข้าว พื้นที่ระบาด ๒ จังหวัด จำนวน ๔.๐๐ ไร่ พื้นที่ระบาดเพิ่มขึ้น ๓.๐๐ ไร่ (สัปดาห์ที่ผ่านมา ๑.๐๐ ไร่)

๑) ข้าวอายุน้อยกว่า ๔๐ วัน จำนวน ๓.๐๐ ไร่

๒) ข้าวอายุ ๔๐ - ๖๐ วัน ไม่พบการระบาด

๓) ข้าวอายุมากกว่า ๖๐ วัน จำนวน ๑.๐๐ ไร่

๒.๓ แมลงสิง พื้นที่ระบาด ๑ จังหวัด จำนวน ๒๐.๐๐ ไร่ พื้นที่ระบาดคงที่ (สัปดาห์ที่ผ่านมา ๒๐.๐๐ ไร่)

๑) ข้าวอายุน้อยกว่า ๔๐ วัน ไม่พบการระบาด

๒) ข้าวอายุ ๔๐ - ๖๐ วัน ไม่พบการระบาด

๓) ข้าวอายุมากกว่า ๖๐ วัน จำนวน ๒๐.๐๐ ไร่

๒.๔ โรคไหม้ข้าว พื้นที่ระบาด ๔ จังหวัด จำนวน ๔๑.๐๐ ไร่ พื้นที่ระบาดเพิ่มขึ้น ๑๗.๐๐ ไร่ (สัปดาห์ที่ผ่านมา ๒๔.๐๐ ไร่)

๑) ข้าวอายุน้อยกว่า ๔๐ วัน จำนวน ๕.๐๐ ไร่

๒) ข้าวอายุ ๔๐ - ๖๐ วัน จำนวน ๑๖.๐๐ ไร่

๓) ข้าวอายุมากกว่า ๖๐ วัน จำนวน ๒๐.๐๐ ไร่

๓. การดำเนินงานในพื้นที่ระบาด

๓.๑ กองส่งเสริมการอารักขาพืชและจัดการดินปุ๋ย ร่วมกับสำนักงานเกษตรจังหวัดทุกจังหวัดที่มีพื้นที่ปลูกข้าว ประชาสัมพันธ์และเตือนการระบาดของศัตรูข้าว ได้แก่ โรคไหม้ข้าว เพลี้ยกระโดดสีน้ำตาล และศัตรูข้าวอื่นๆ

๓.๒ ศูนย์ส่งเสริมเทคโนโลยีการเกษตรด้านอารักขาพืช ทั้ง ๙ ศูนย์ ร่วมกับศูนย์จัดการศัตรูพืชชุมชนในพื้นที่เสี่ยงผลิตขยายเชื้อราไตรโคเดอร์มา เชื้อราบีวเวอเรีย เพื่อเตรียมความพร้อมสำหรับใช้ในฤดูกาลใหม่ และรณรงค์ให้สมาชิกศูนย์จัดการศัตรูพืชชุมชน และเกษตรกรทั่วไปนำไปใช้ควบคุม โรค แมลง ศัตรูข้าวในทุกพื้นที่

๓.๓ ประชาสัมพันธ์ให้เกษตรกรสำรวจติดตามสถานการณ์การระบาดอย่างใกล้ชิด สนับสนุนสารชีวภัณฑ์ป้องกันกำจัดศัตรูพืช และแนะนำวิธีการผลิตสารชีวภัณฑ์จากศูนย์ส่งเสริมเทคโนโลยีการเกษตรด้านอารักขาพืชในเขตรับผิดชอบในพื้นที่ที่พบการระบาดรุนแรงเป็นวงกว้าง

๓.๔ สำนักงานเกษตรจังหวัดและเกษตรอำเภอ ได้ออกตรวจสอบพื้นที่และให้ความรู้แก่เกษตรกรในพื้นที่ที่มีการระบาด และแนะนำวิธีการใช้สารชีวภัณฑ์ วิธีการผลิตขยายสารชีวภัณฑ์ต่างๆ เพื่อให้เกษตรกรนำไปใช้ในพื้นที่มีการระบาดเพื่อเป็นการป้องกันกำจัด โรค แมลง ศัตรูข้าว และให้คำแนะนำให้เกษตรกรกำจัดวัชพืชโดยรอบแปลงเพื่อเป็นการตัดวงจรชีวิต และลดปริมาณแหล่งที่อยู่อาศัยของ โรค แมลง ศัตรูพืช ในนาข้าว

๓.๕ แนะนำให้เกษตรกรงดหว่านปุ๋ยในอัตราที่มากเกินไป และแนะนำให้เกษตรกรใช้พันธุ์ต้านทานโรคไหม้ข้าว เช่น สุพรรณบุรี ๑ สุพรรณบุรี ๒ สุพรรณบุรี ๖๐ สุพรรณบุรี ๙๐ ชัยนาท ๑ ปราจีนบุรี ๑ พลายงาม ข้าวเจ้าหอม พิษณุโลก ๑ สุรินทร์ ๑ เหนียวอุบล ๒ สันป่าตอง ๑ หางยี ๗๑ ดอกพะยอม เป็นต้น

๓.๖ แนะนำให้เกษตรกรใช้เชื้อราไตรโคเดอร์มาเพื่อควบคุมการระบาดของโรคไหม้ข้าว และใช้เชื้อราบีวเวเรีย เพื่อควบคุมการระบาดหนอนห่อใบข้าว และส่งเสริมให้เกษตรกรทำการสำรวจแปลงนาเพื่อป้องกันการระบาดของโรคแมลง ศัตรูข้าวอย่างสม่ำเสมอ

๔. การคาดการณ์ศัตรูพืช ในช่วงระหว่างวันที่ ๓๐ มีนาคม – ๕ เมษายน ๒๕๖๕

ภาคกลาง และภาคตะวันออก ระวัง เพลี้ยกระโดดสีน้ำตาล และโรคไหม้ข้าว

ภาคเหนือ ระวัง โรคไหม้ข้าว

ภาคใต้ ระวัง หนอนห่อใบข้าว และแมลงสิง

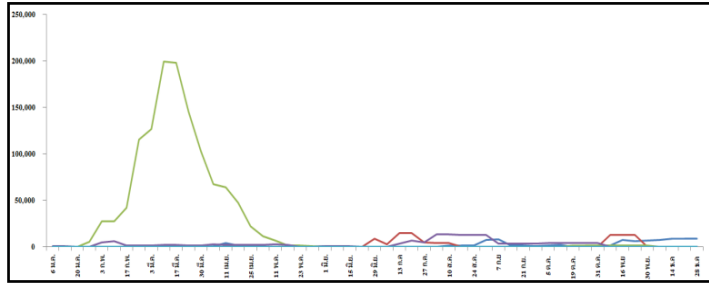
ภาคตะวันออกเฉียงเหนือ ระวัง เพลี้ยกระโดดสีน้ำตาล หนอนห่อใบข้าว และโรคไหม้ข้าว

ภาคตะวันตก ระวัง โรคไหม้ข้าว

แผนภูมิแสดงการเปรียบเทียบการระบาดของศัตรูข้าว

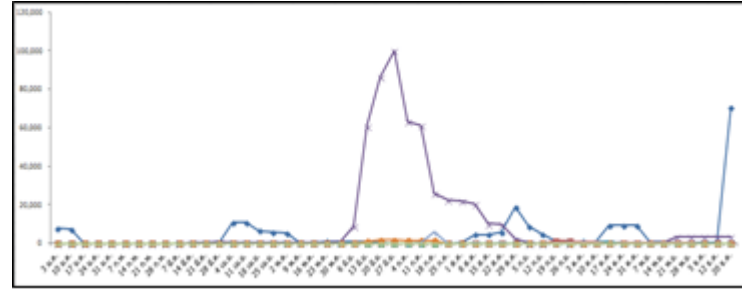
ระหว่างปี ๒๕๖๐ - ๒๕๖๕

พื้นที่ระบาด (ไร่)



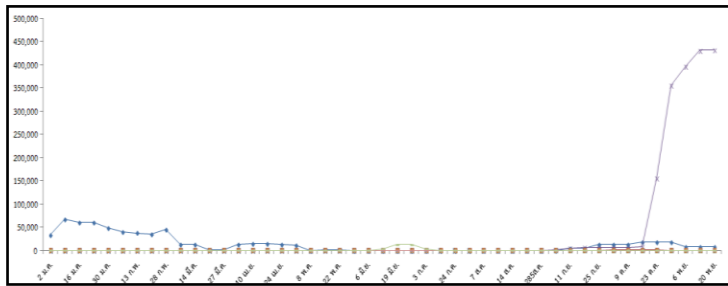
ปี ๒๕๖๐

พื้นที่ระบาด (ไร่)



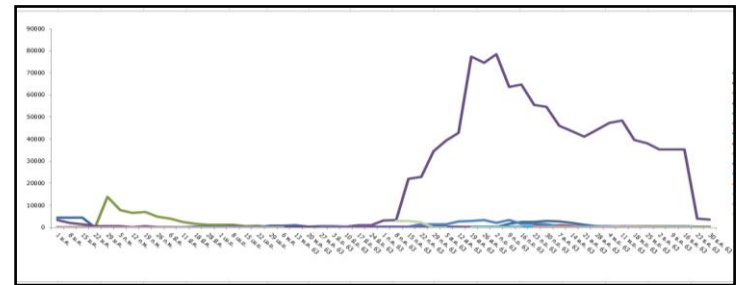
ปี ๒๕๖๑

พื้นที่ระบาด (ไร่)



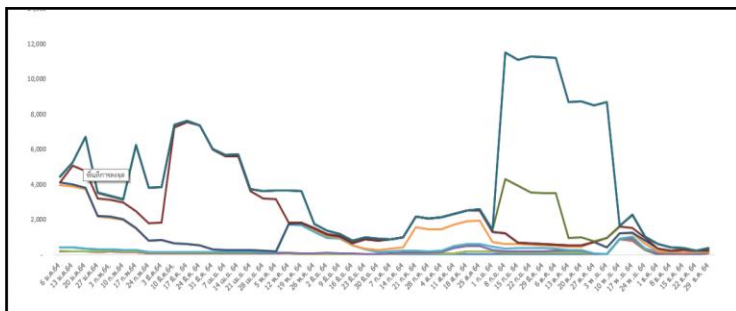
ปี ๒๕๖๒

พื้นที่ระบาด (ไร่)



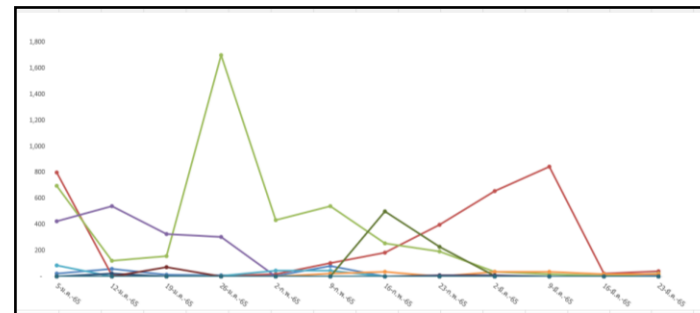
ปี ๒๕๖๓

พื้นที่ระบาด (ไร่)



ปี ๒๕๖๔

พื้นที่ระบาด (ไร่)



ปี ๒๕๖๕

- เพลี้ยกระโดดสีน้ำตาล ๒๕.๐๐ ไร่
- โรคไหม้ข้าว ๔๑.๐๐ ไร่
- หนอนห่อใบข้าว ๕.๐๐ ไร่
- แมลงสิง ๒๐.๐๐ ไร่