



รายงานสถานการณ์ศัตรูไม้ยืนต้น
วันที่ ๙ กุมภาพันธ์ ๒๕๖๕
กลุ่มพยากรณ์และเตือนการระบาดของศัตรูพืช
กองส่งเสริมการอารักขาพืชและจัดการดินปุ๋ย
โทร. ๐ ๒๙๕๕ ๑๕๑๔ โทรสาร ๐ ๒๙๕๕ ๑๖๒๖

E-mail: Bio53@hotmail.com, doae_pmd@hotmail.com



สถานการณ์การระบาดของศัตรูพืชที่สำคัญ

ศัตรูไม้ยืนต้น

๑. สถานการณ์การปลูกไม้ยืนต้น

- ๑.๑ พื้นที่ปลูกมะพร้าวทั้งหมด ๗๗ จังหวัด รวมพื้นที่ยืนต้น ๕๓๑,๔๕๔.๐๒ ไร่
- ๑.๒ พื้นที่ปลูกปาล์มน้ำมันทั้งหมด ๗๖ จังหวัด รวมพื้นที่ยืนต้น ๓,๙๕๕,๓๙๙.๕๖ ไร่
- ๑.๓ พื้นที่ปลูกยางพาราทั้งหมด ๗๐ จังหวัด รวมพื้นที่ยืนต้น ๑๒,๘๗๖,๓๙๖.๕๔ ไร่
- ๑.๔ พื้นที่ปลูกกาแฟทั้งหมด ๖๔ จังหวัด รวมพื้นที่ยืนต้น ๑๐๔,๑๖๙.๒๔ ไร่

๒. สถานการณ์การระบาดของศัตรูไม้ยืนต้นที่สำคัญ

๒.๑ ศัตรูมะพร้าว

๒.๑.๑ หนอนหัวดำ พื้นที่ระบาด ๑๙ จังหวัด จำนวน ๔,๔๘๔.๒๘ ไร่ พื้นที่ระบาดลดลง ๑,๒๘๖.๕๕ ไร่ (สัปดาห์ที่ผ่านมา ๕,๗๗๐.๘๓ ไร่) แบ่งเป็น

- | | | |
|-------------------------|--------------------|----------|
| ๑) การทำลายระดับน้อย | จำนวน ๓,๑๖๔.๕๓ ไร่ | (๗๐.๕๗%) |
| ๒) การทำลายระดับปานกลาง | จำนวน ๑,๒๗๘.๗๕ ไร่ | (๒๘.๕๒%) |
| ๓) การทำลายระดับรุนแรง | จำนวน ๔๑.๐๐ ไร่ | (๐.๙๑%) |

๒.๑.๒ แมลงดำหนาม พื้นที่ระบาด ๒๐ จังหวัด จำนวน ๖,๘๕๙.๑๐ ไร่ พื้นที่ระบาดลดลง ๑,๕๑๑.๗๕ ไร่ (สัปดาห์ที่ผ่านมา ๘,๓๗๐.๘๕ ไร่) แบ่งเป็น

- | | | |
|-------------------------|--------------------|----------|
| ๑) การทำลายระดับน้อย | จำนวน ๓,๕๓๙.๑๐ ไร่ | (๕๑.๖๐%) |
| ๒) การทำลายระดับปานกลาง | จำนวน ๓,๒๗๒.๐๐ ไร่ | (๔๗.๗๐%) |
| ๓) การทำลายระดับรุนแรง | จำนวน ๔๘.๐๐ ไร่ | (๐.๗๐%) |

๒.๑.๓ ดิวแตร พื้นที่ระบาด ๑๗ จังหวัด จำนวน ๕,๐๖๗.๕๐ ไร่ พื้นที่ระบาดลดลง ๑๗๖.๘๕ ไร่ (สัปดาห์ที่ผ่านมา ๕,๒๔๔.๓๕ ไร่)

๒.๑.๔ ดิววงง พื้นที่ระบาด ๑๓ จังหวัด จำนวน ๑,๒๕๕.๕๐ ไร่ พื้นที่ระบาดลดลง ๒๔.๙๕ ไร่ (สัปดาห์ที่ผ่านมา ๑,๒๘๐.๔๕ ไร่)

๒.๑.๕ โรสี้ขามะพร้าว พื้นที่ระบาด ๑๒ จังหวัด จำนวน ๑,๐๙๒.๗๕ ไร่ พื้นที่ระบาดลดลง ๓๕.๕๐ ไร่ (สัปดาห์ที่ผ่านมา ๑,๑๒๘.๒๕ ไร่)

๒.๑.๖ หนอนกินใบมะพร้าว พบการระบาดในพื้นที่จังหวัดสุราษฎร์ธานี จำนวน ๑๐๐.๐๐ ไร่ พื้นที่ระบาดคงที่ (สัปดาห์ที่ผ่านมา ๑๐๐.๐๐ ไร่)

๒.๒ ศัตรูปาล์มน้ำมัน

๒.๒.๑ ดิวแตร พื้นที่ระบาด ๕ จังหวัด จำนวน ๒,๒๑๑.๕๐ ไร่ พื้นที่ระบาดลดลง ๓๔๖.๒๕ ไร่ (สัปดาห์ที่ผ่านมา ๒,๕๕๗.๗๕ ไร่)

๒.๒.๒ โรคลำต้นเน่า พื้นที่ระบาด ๕ จังหวัด จำนวน ๖๔๓.๙๙ ไร่ พื้นที่ระบาดเพิ่มขึ้น ๑๖.๕๐ ไร่ (สัปดาห์ที่ผ่านมา ๖๒๗.๔๙ ไร่)

๒.๓ ศัตรูยางพารา

๒.๓.๑ โรครากขาว พื้นที่ระบาด ๔ จังหวัด จำนวน ๗๓.๕๐ ไร่ พื้นที่ระบาดลดลง ๕ ไร่ (สัปดาห์ที่ผ่านมา ๗๘.๕๐ ไร่)

๒.๓.๒ โรคใบร่วงชนิดใหม่ของยางพารา พื้นที่ระบาด ๑๓ จังหวัด จำนวน ๑,๐๘๙,๐๕๕.๐๐ ไร่ พื้นที่ระบาดคงที่ (สัปดาห์ที่ผ่านมา ๑,๐๘๙,๐๕๕.๐๐ ไร่)

๒.๓.๓ โรคใบร่วง พื้นที่ระบาด ๖ จังหวัด จำนวน ๒๐,๗๙๖.๐๐ ไร่ พื้นที่ระบาดเพิ่มขึ้น ๑,๘๒๓ ไร่ (สัปดาห์ที่ผ่านมา ๑๘,๙๗๓.๐๐ ไร่)

๓. การดำเนินงานในพื้นที่ระบาด

๓.๑ การควบคุมศัตรูมะพร้าว

๓.๑.๑ รมรังค์ให้เกษตรกรตัดทางใบมะพร้าวที่ถูกหนอนหัวดำ และหนอนกินใบมะพร้าวทำลายไปเผา และเก็บเศษซากพืชนำออกไปทำลายทิ้งนอกแปลง เพื่อไม่ให้เป็นแหล่งแพร่พันธุ์ และทำความสะอาดสวนมะพร้าวอย่างสม่ำเสมอ

๓.๑.๒ ส่งเสริมให้เกษตรกรภายใต้ศูนย์จัดการศัตรูพืชชุมชน (ศจช.) ผลิตขยายแตนเบียนบราคอน (*Bracon hebetor*) และปล่อยแตนเบียนบราคอน (*Bracon hebetor*) เพื่อควบคุมการระบาดของหนอนหัวดำในพื้นที่ โดยขอรับการสนับสนุนจากศูนย์ส่งเสริมเทคโนโลยีการเกษตรด้านอารักขาพืช (ศทอ.) อย่างต่อเนื่อง

๓.๑.๓ ปล่อยแตนเบียนอะซีโคเดส (*Asecodes hispinarum*) เพื่อควบคุมการระบาดของแมลงดำหนามมะพร้าวในพื้นที่ โดยขอรับการสนับสนุนจากศูนย์ส่งเสริมเทคโนโลยีการเกษตรด้านอารักขาพืช (ศทอ.) อย่างต่อเนื่อง

๓.๑.๔ ใช้กำจัดฟีโรโมน ใช้ตาข่ายดักจับด้วงแรด และด้วงวงใน ระยะตัวเต็มวัยมาทำลาย และทำกล่องโดยใช้เชื้อราเมตตาไรเซียม (*Metarhizium anisopliae*) เพื่อกำจัดด้วงแรด และด้วงวงในระยะตัวแก่ และระยะตัวหนอน

๓.๑.๕ ไรสีขามะพร้าวจะเข้าทำลายอยู่ภายในขั้วผลมะพร้าวทำให้การพ่นสารฆ่าไรไม่สามารถโดนตัวได้โดยตรง ดังนั้นการป้องกันกำจัดให้เน้นพ่นสารฆ่าไรในระยะมะพร้าวติดจั่นจนถึงระยะผลขนาดเล็กห่างกันประมาณ ๑ สัปดาห์ ซึ่งเป็นระยะที่ไรสีขามะพร้าวเข้าทำลาย ควรใช้สารเคมีตามคำแนะนำของกรมวิชาการเกษตร

๓.๒ การควบคุมศัตรูปาล์มน้ำมัน

๓.๒.๑ ใช้กำจัดฟีโรโมน และใช้ตาข่ายดักจับด้วงแรดในระยะตัวเต็มวัยมาทำลาย

๓.๒.๒ ทำกล่องโดยใช้เชื้อราเมตตาไรเซียม (*Metarhizium anisopliae*) โดยขอรับการสนับสนุนเชื้อราเมตตาไรเซียมจากศูนย์ส่งเสริมเทคโนโลยีการเกษตรด้านอารักขาพืช (ศทอ.) เพื่อกำจัดด้วงแรดในระยะตัวแก่ และระยะตัวหนอน

๓.๒.๓ ส่งเสริมให้เกษตรกรใช้เชื้อราไตรโคเดอร์มา ทาบริเวณที่เกิดโรคลำต้นเน่าของปาล์มน้ำมัน เพื่อควบคุมการระบาดไม่ให้ลุกลามไปยังต้นอื่น ๆ

๓.๒.๔ รมรังค์ให้เกษตรกรเก็บเศษซากพืชนำออกไปทำลายทิ้งนอกแปลง เพื่อไม่ให้เป็นแหล่งแพร่พันธุ์ ทำความสะอาดสวนปาล์มน้ำมัน และกำจัดวัชพืชรอบแปลงอย่างสม่ำเสมอ

๓.๓ การควบคุมศัตรูยางพารา

๓.๓.๑ ประชาสัมพันธ์และแจ้งเตือนการระบาดของโรครากขาว โรคใบร่วงชนิดใหม่ของยางพารา และโรคใบร่วงยางพาราที่ก่อให้เกิดความเสียหายกับสวนยางพาราแก่เกษตรกรรับรู้อย่างต่อเนื่อง พร้อมทั้งให้คำแนะนำเรื่องการป้องกันกำจัด

๓.๓.๒ ถ่ายทอดความรู้และให้คำแนะนำวิธีการป้องกันกำจัดโรครากขาว โดยการขุดคูล้อมบริเวณต้นที่เป็นโรคขนาดคูกว้าง ๓๐ เซนติเมตร ลึก ๖๐ เซนติเมตร ไปทางหัวและท้ายในแถวเดียวกันข้างละ ๒ ต้น และกึ่งกลางระหว่างแถวข้างเคียงกับแถวถัดไปทั้งสองข้าง เพื่อป้องกันไม่ให้โรคแพร่ระบาดไปยังต้นอื่นโดยการสัมผัสกันของราก ซึ่งจะขุดลอกคูทุกปี

๓.๓.๓ ส่งเสริมให้เกษตรกรใช้เชื้อราไตรโคเดอร์มา ฉีดพ่นบริเวณที่เกิดโรคเพื่อควบคุมการระบาดของโรคใบร่วงชนิดใหม่ของยางพารา โดยใช้เชื้อราไตรโคเดอร์มาโดยใช้กรรมวิธีฉีดพ่นลงดิน อัตราส่วนเชื้อราไตรโคเดอร์มา ๑ กก./น้ำ ๒๐๐ ลิตร และกรรมวิธีหว่านเชื้อราไตรโคเดอร์มา อัตราส่วนเชื้อราไตรโคเดอร์มา ๑ กก./รำละเอียด ๔ กก./ปุ๋ยหมัก ๑๐๐ กก. (อัตราการใช้ ๑ กก./ต้น) สามารถควบคุมเชื้อสาเหตุโรคใบร่วงในดินได้ โดยจะควบคุมได้ดีในช่วง ๑ - ๓ เดือน

๔.การคาดการณ์ศัตรูไม้ยืนต้น ในช่วงระหว่างวันที่ ๑๔ - ๒๐ กุมภาพันธ์ ๒๕๖๕

ภาคเหนือ

- มะพร้าว ระวัง หนอนหัวดำ แมลงค้ำหนาม และด้วงแรด
- ปาล์มน้ำมัน ระวัง หนอนพาราซ่า ด้วงกุหลาบ โรคทะลายเน่า และโรคลำต้นเน่า
- ยางพารา ระวัง โรครากขาว โรคเส้นดำ และโรคหน้ายางแห้ง

ภาคตะวันออกเฉียงเหนือ

- มะพร้าว ระวัง หนอนหัวดำ แมลงค้ำหนาม ด้วงแรด และด้วงงวง
- ปาล์มน้ำมัน ระวัง หนอนหัวดำ แมลงค้ำหนาม และโรคลำต้นเน่า
- ยางพารา ระวัง โรครากขาว โรคใบร่วง และโรคใบจุดตานก

ภาคกลาง และภาคตะวันตก

- มะพร้าว ระวัง หนอนหัวดำด้วงแรด ด้วงงวง และโรสีขามะพร้าว
- ปาล์มน้ำมัน ระวัง หนอนหัวดำ ด้วงแรด ด้วงกุหลาบ และโรคทะลายเน่า
- ยางพารา ระวัง โรคใบร่วงชนิดใหม่ของยางพารา โรครากขาว และโรคเส้นดำ

ภาคตะวันออก

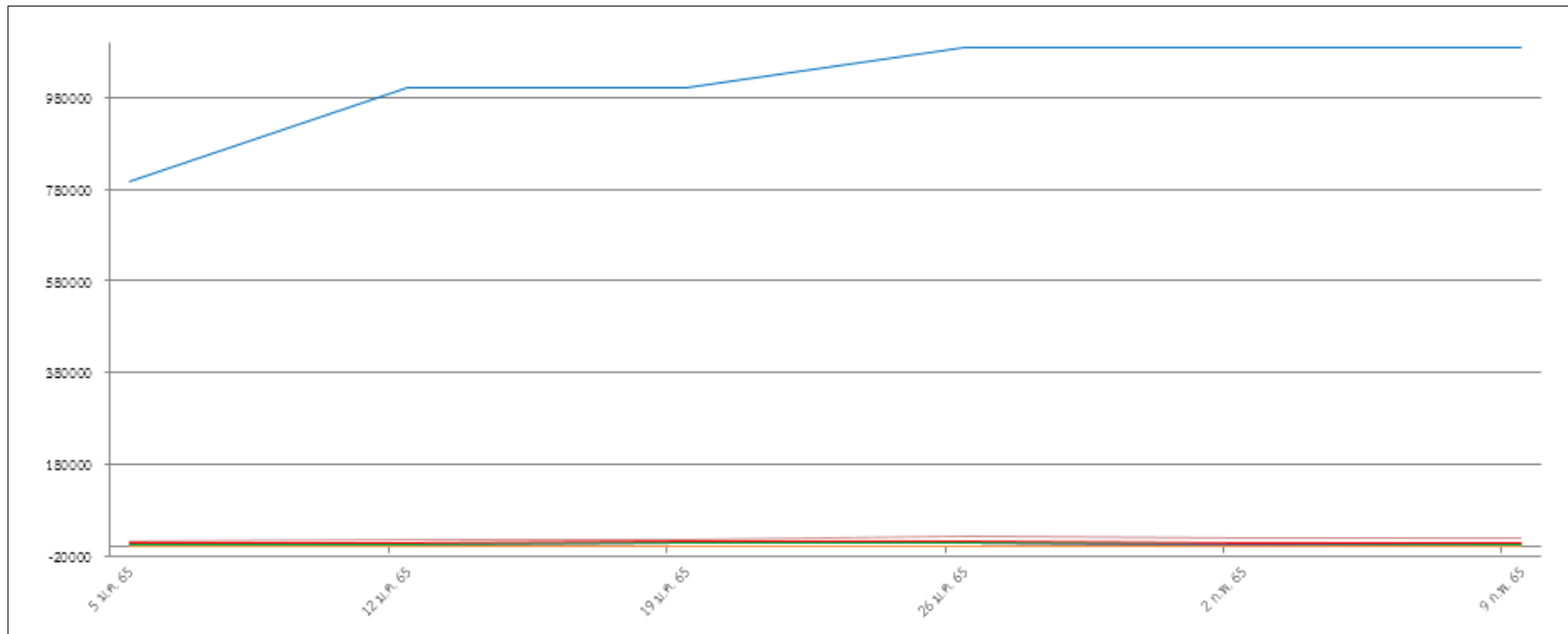
- มะพร้าว ระวัง หนอนหัวดำ ด้วงงวง และโรสีขามะพร้าว
- ปาล์มน้ำมัน ระวัง หนอนหัวดำ ด้วงแรด ด้วงกุหลาบ และโรคลำต้นเน่า
- ยางพารา ระวัง โรครากขาว โรคใบร่วง และโรคใบร่วงชนิดใหม่ของยางพารา

ภาคใต้

- มะพร้าว ระวัง หนอนหัวดำ หนอนกินใบมะพร้าว แมลงค้ำหนาม และด้วงแรด
- ปาล์มน้ำมัน ระวัง ด้วงแรด ด้วงกุหลาบ และโรคลำต้นเน่า
- ยางพารา ระวัง โรครากขาว โรคใบร่วง และโรคใบร่วงชนิดใหม่ของยางพารา

กราฟแสดงสถานการณ์การระบาดของศัตรูไม้ยืนต้น ปี ๒๕๖๕

ภาพรวมทั้งประเทศ



หนอนหัวดำ - มะพร้าว ๔,๔๘๔.๒๘ ไร่

แมลงดำหนาม - มะพร้าว ๖,๘๕๙.๑๐ ไร่

ด้วงแรด - มะพร้าว ๕,๐๖๗.๕๐ ไร่

ด้วงงวง - มะพร้าว ๑,๒๕๕.๕๐ ไร่

โรสีขามะพร้าว - มะพร้าว ๑,๐๙๒.๗๕ ไร่

หนอนกินใบ - มะพร้าว ๑๐๐.๐๐ ไร่

ด้วงแรด - ปาล์มน้ำมัน ๒,๒๑๑.๕๐ ไร่

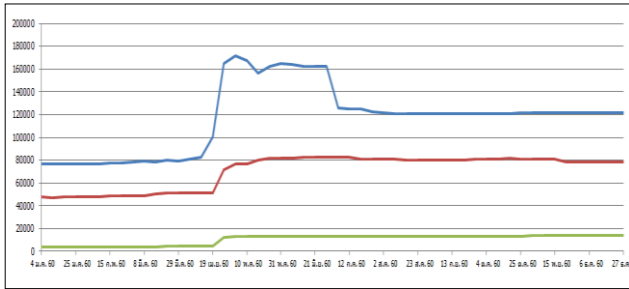
โรคลำต้นเน่า - ปาล์มน้ำมัน ๖๔๓.๙๙ ไร่

โรครากขาว - ยางพารา ๗๓.๕๐ ไร่

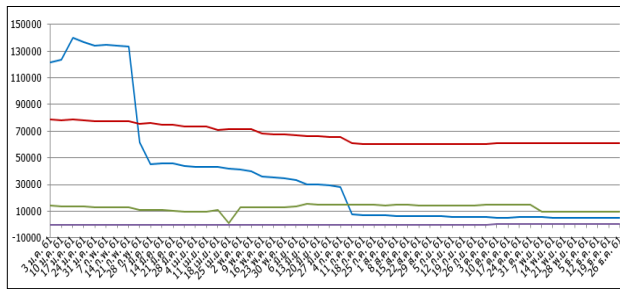
โรคใบร่วงชนิดใหม่ - ยางพารา ๑,๐๘๙,๐๕๕.๐๐ ไร่

โรคใบร่วง - ยางพารา ๒๐,๗๙๖.๐๐ ไร่

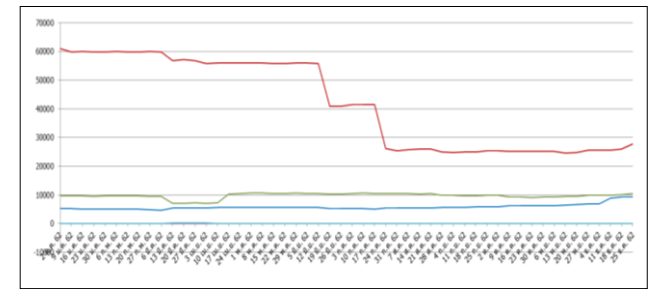
กราฟแสดงสถานการณ์การระบาดของศัตรูมะพร้าว ปี ๒๕๖๐ - ๒๕๖๕



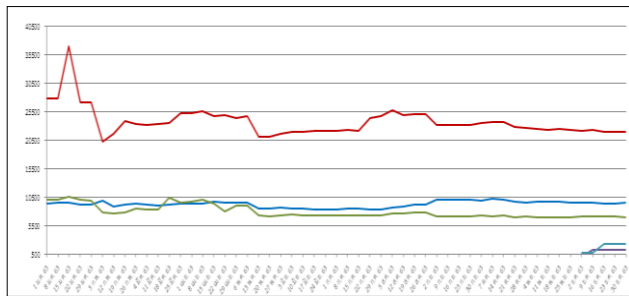
ปี ๒๕๖๐



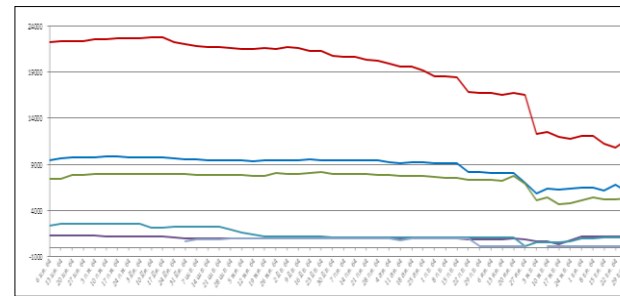
ปี ๒๕๖๑



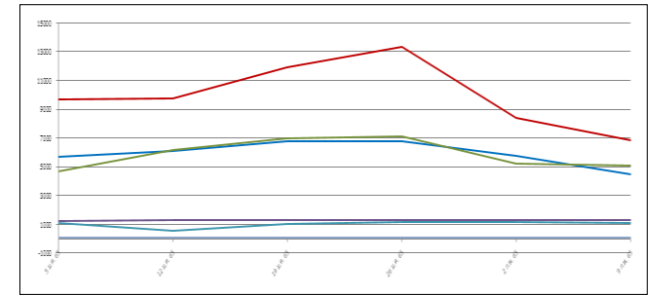
ปี ๒๕๖๒



ปี ๒๕๖๓



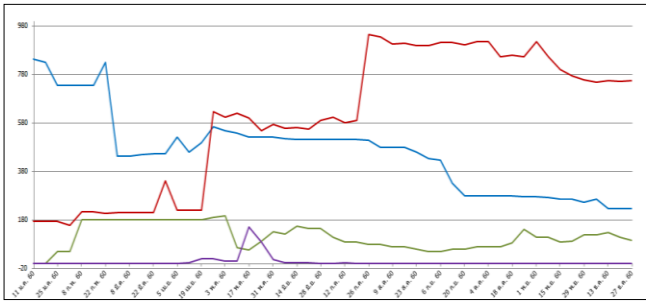
ปี ๒๕๖๔



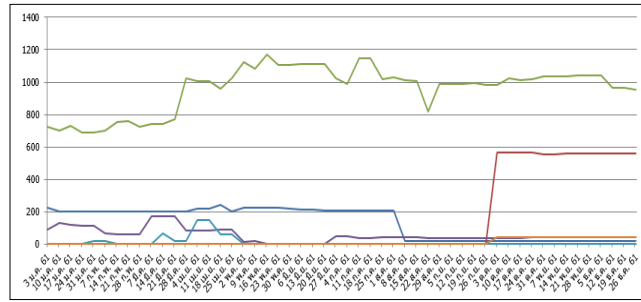
ปี ๒๕๖๕

- หนอนหัวดำ ๔,๔๘๔.๒๘ ไร่
- แมลงค้ำหนาม ๖,๘๕๙.๑๐ ไร่
- ตัวงแสด ๕,๐๖๗.๕๐ ไร่
- ตัวงวง ๑,๒๕๕.๕๐ ไร่
- โรสีขามะพร้าว ๑,๐๙๒.๗๕ ไร่
- หนอนกินใบ ๑๐๐.๐๐ ไร่

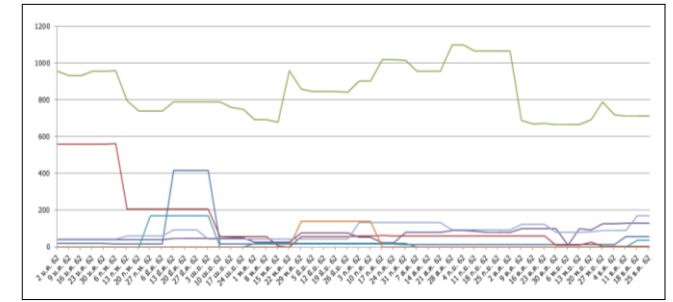
กราฟแสดงสถานการณ์การระบาดของศัตรูปลาน้ำจืด ปี ๒๕๖๐ - ๒๕๖๕



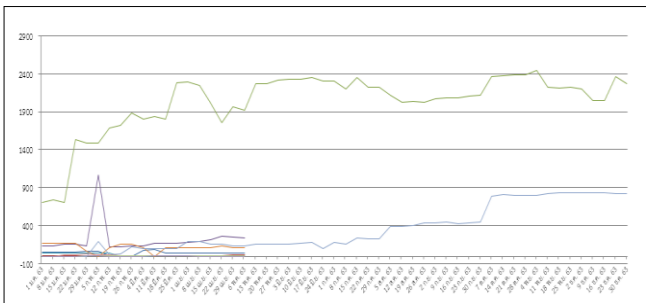
ปี ๒๕๖๐



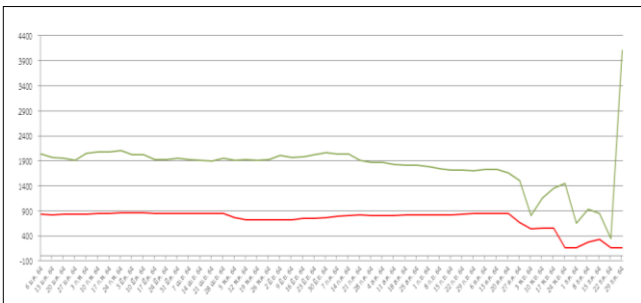
ปี ๒๕๖๑



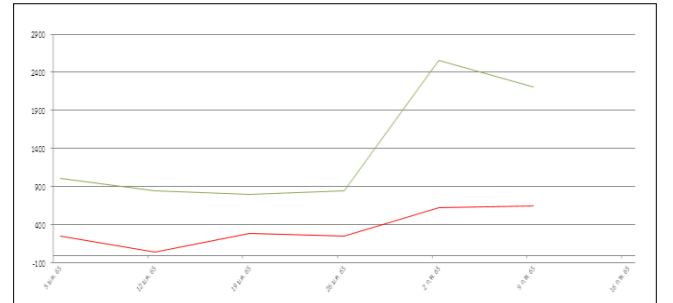
ปี ๒๕๖๒



ปี ๒๕๖๓



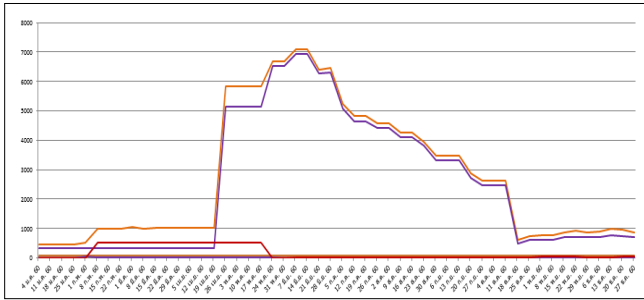
ปี ๒๕๖๔



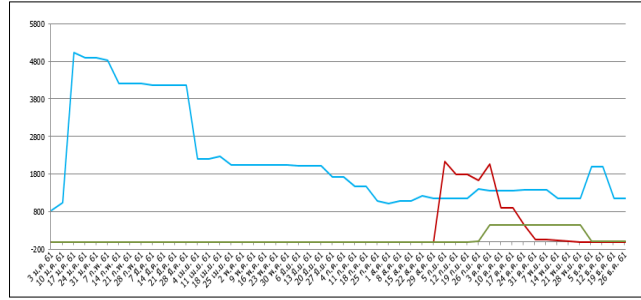
ปี ๒๕๖๕

— ตัวงแสด ๒,๒๑๑.๕๐ ไร่
 — โรคกล้าต้นเน่า ๖๔๓.๙๙ ไร่

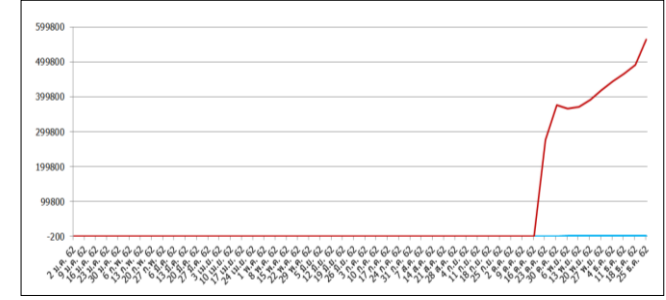
กราฟแสดงสถานการณ์การระบาดของศัตรูยางพารา ปี ๒๕๖๐ - ๒๕๖๕



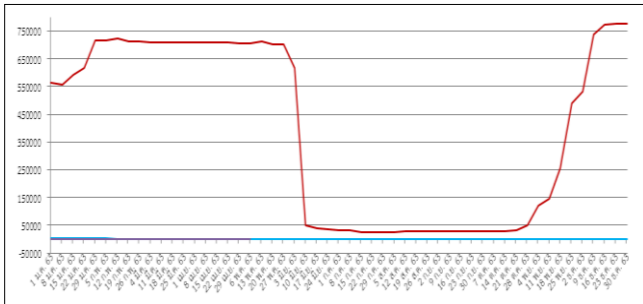
ปี ๒๕๖๐



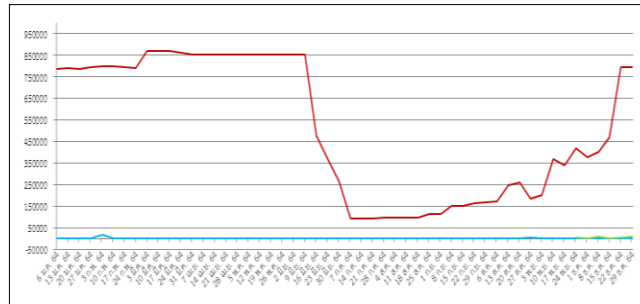
ปี ๒๕๖๑



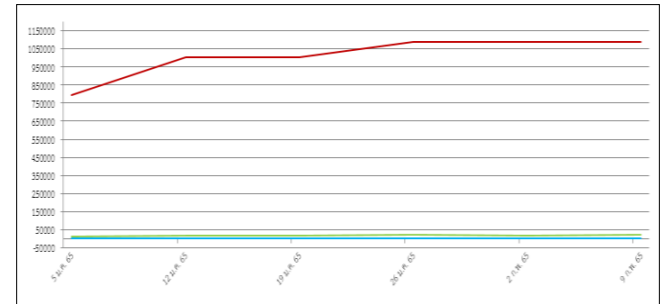
ปี ๒๕๖๒



ปี ๒๕๖๓



ปี ๒๕๖๔



ปี ๒๕๖๕

- โรคกลากขาว ๗๓.๕๐ ไร่
- โรคใบร่วงชนิดใหม่ ๑,๐๘๙,๐๕๕.๐๐ ไร่
- โรคใบร่วง ๒๐,๗๙๖.๐๐ ไร่